

Handbok KMix

Gaurav Chaturvedi

Utvecklare: Christian Esken

Utvecklare: Helio Chissini de Castro

Utvecklare: Brian Hanson

Översättare: Stefan Asserhäll



Handbok KMix

Innehåll

1 Inledning	5
2 Huvudfönster	6
2.1 Arkivalternativ	7
2.2 Inställningar	7
2.2.1 Välj huvudkanal	8
2.2.2 Anpassa KMix	9
2.2.2.1 Allmän inställning	9
2.2.2.2 Startinställning	10
2.2.2.3 Inställning av volymkontroll	11
3 Avancerad användning	12
3.1 Fjärrstyrning och skript via D-Bus	12
4 Tack till och licens	13

Sammanfattning

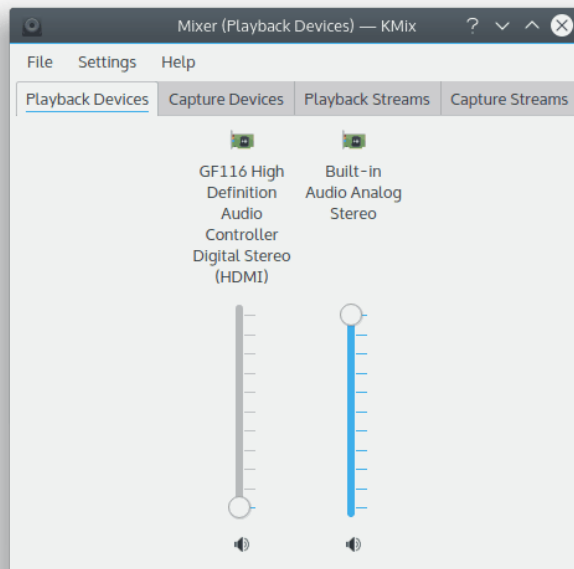
KMix är ett program som låter dig ändra volym för ditt ljudkort.

Kapitel 1

Inledning

KMix stöder flera olika plattformar och ljuddrivrutiner.

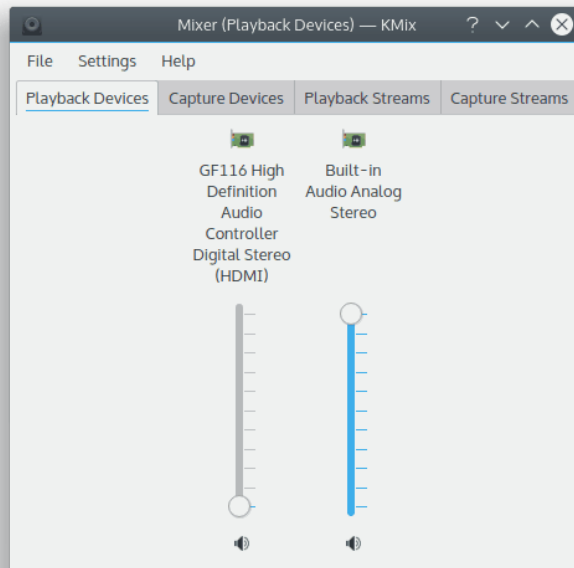
Om du både har installerat ALSA och Open Sound System drivrutiner, använder KMix ALSA-drivrutinen.



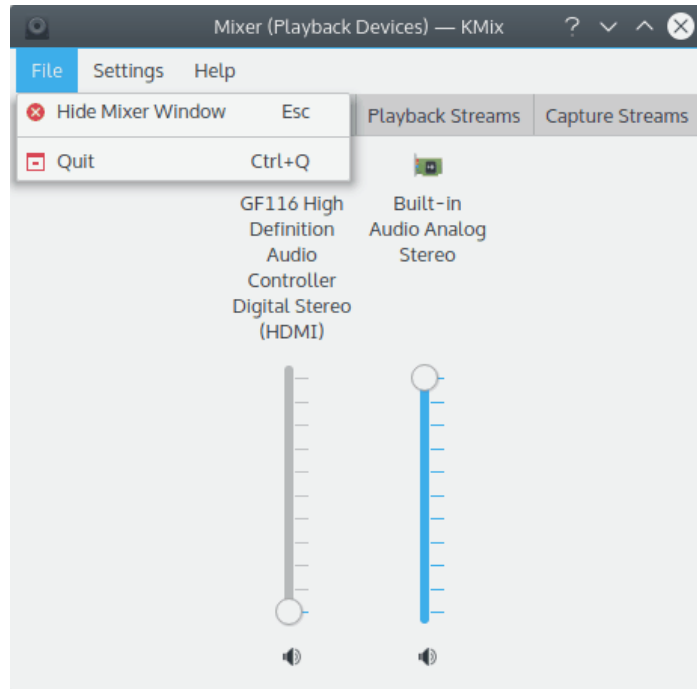
Kapitel 2

Huvudfönster

Översikt av KMix huvudfönster



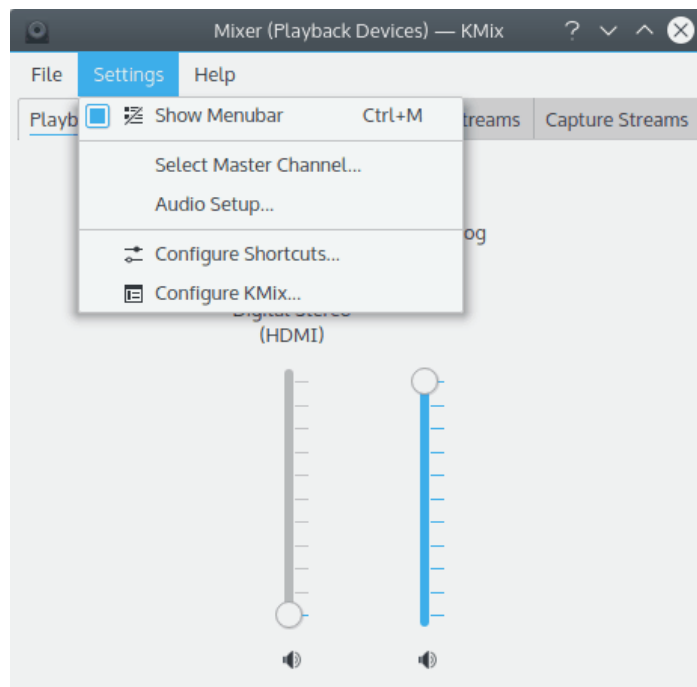
2.1 Arkivalternativ



Arkiv → Dölj mixerfönster (Esc)

Dölj mixerfönster

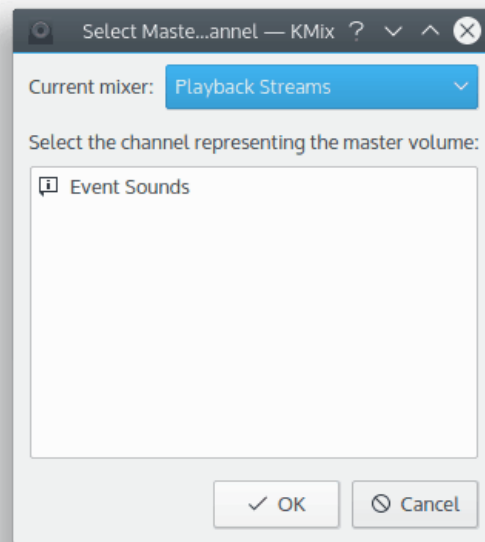
2.2 Inställningar



Inställningar → Ljudinställning

Öppna [Phonons systeminställningsmodul](#) för att anpassa inställningar av ljud- och videoenheter och gränssnitten som används av KDE:s programmeringsgränssnitt för multimedia, Phonon.

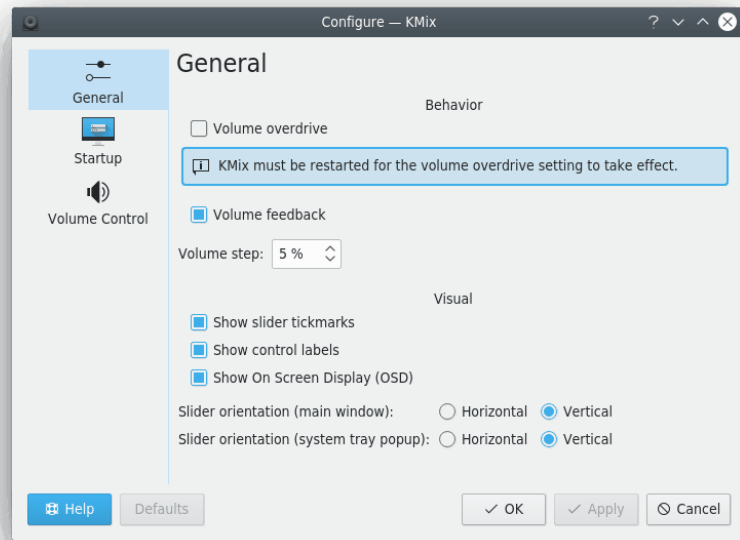
2.2.1 Välj huvudkanal



Markera KMix huvudkanal.

2.2.2 Anpassa KMix

2.2.2.1 Allmän inställning



Anpassa allmänna parametrar i KMix.

Beteende → Övervolym

Markera rutan för att tillåta att volymen ställs in till mer än rekommenderat värde (ibland överskrider maximal volym i Pulseaudio det normala värdet). En omstart av KMix krävs för att inställningen ska få någon effekt.

VARNING

Avmarkera alternativet om det uppstår hörbar ljuddistortion vid maximal volym.

Beteende → Volymåtermatning

Markera rutan för att aktivera hörbar återmatning vid volymändring.

Beteende → Volymsteg

Ställ in volymsteget som ett procentvärde av volymintervallet.

Det påverkar ändring av volymen via snabbtangenter, med mushjulet över ikonen i systembrickan, eller flytta skjutreglagen med ett sidosteg.

KMix måste startas om för att ändringen ska få effekt.

Visuell → Visa gradering på skjutreglage

Markera rutan för att visa gradering på skjutreglagen.

Visuell → Visa kontrolletiketter

Markera rutan för att visa beteckningar för kontrollreglage.

Visuell → Skärmvisning (OSD)

Markera rutan för att aktivera skärmvisning när musen hålls över KMix ikon i systembrickan.

Skjutreglagens orientering (huvudfönster) → Horisontell

Markera alternativknappen för att rotera kontrollreglaget horisontellt.

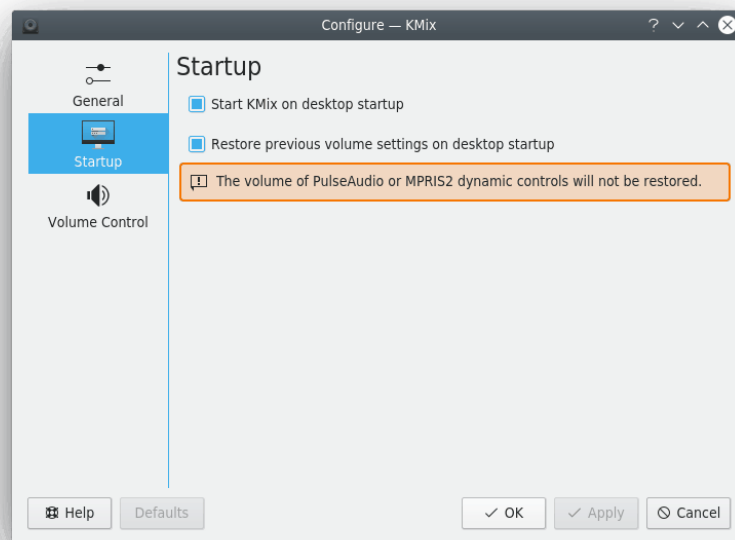
Skjutreglagens orientering (huvudfönster) → Vertikal

Markera alternativknappen för att rotera kontrollreglaget vertikalt.

Skjutreglagens orientering (volymkontroll i systembrickan) → Horisontell/Vertikal

Samma som föregående två alternativknappar men för systembrickans volymkontroll (rutan som visas vid ett vänsterklick på KMix ikon i systembrickan).

2.2.2.2 Startinställning



Sidan låter dig anpassa diverse startparametrar i KMix.

Start → Starta Kmix vid skrivbordsstart

Markera rutan för att aktivera automatisk start av KMix med skrivbordsmiljön.

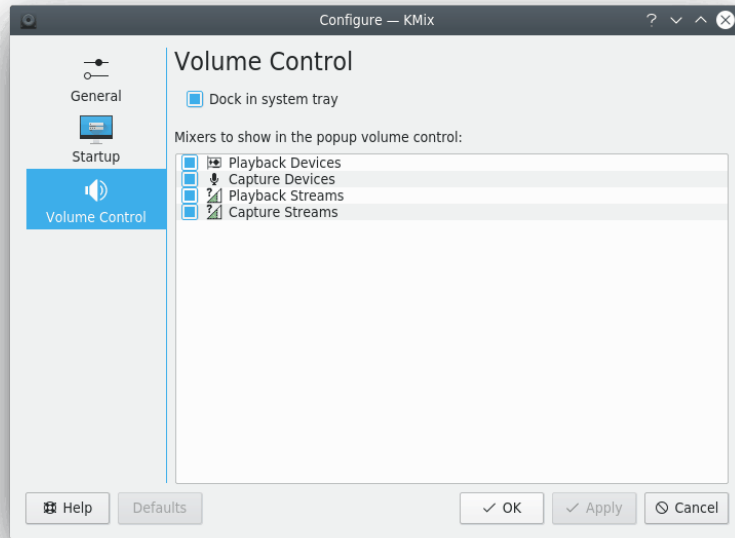
Start → Återställ föregående volyminställningar vid skrivbordsstart

Markera rutan för att aktivera återställning av volymnivåer och brytare till deras senast använda inställningar vid skrivbordsstart.

VARNING

Dynamisk kontroll av Pulseaudio eller MPRIS2 volym återställs inte.

2.2.2.3 Inställning av volymkontroll



Sidan låter dig anpassa diverse parametrar för volymkontroll i KMix.

Docka i systembrickan

Markera rutan för att docka KMix i systembrickan.

Det går att välja mixrar som ska visas i volymkontrollen med motsvarande lista på den här sidan.

Kapitel 3

Avancerad användning

3.1 Fjärrstyrning och skript via D-Bus

Det går att styra KMix via D-Bus. Det är avsett för avancerade användare som vill utföra särskilda uppgifter, som att alltid tysta datorn varje dag klockan 22, eller andra skriptuppgifter.

Lista alla D-Bus-relaterade metoder och egenskaper i KMix

```
qdbus org.kde.kmix
```

Hämta volymen (0-100%):

```
qdbus org.kde.kmix /Mixers/0/Master_0 org.freedesktop.DBus.Properties.Get ←  
org.kde.KMix.Control volume
```

Ställa in volymen (0-100%):

```
qdbus org.kde.kmix /Mixers/0/Master_0 org.freedesktop.DBus.Properties.Set ←  
org.kde.KMix.Control volume 70
```

Kapitel 4

Tack till och licens

KMix

Dokumentation copyright (c) 2010 Gaurav Chaturvedi gaurav.p.chaturvedi@gmail.com

Tack till:

Matt Johnston mattj@flashmail.com (kopierade och klistrade in en mängd saker från hans gamla KMix documentation)

Översättning Stefan Asserhäll stefan.asserhall@bredband.net

Den här dokumentationen licensieras under villkoren i [GNU Free Documentation License](#).

Det här programmet licensieras under villkoren i [GNU General Public License](#).