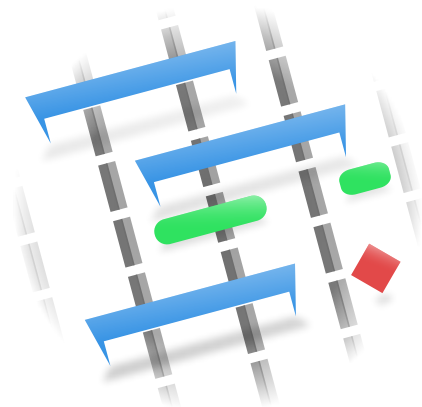


Handbok Plan

Dag Andersen
Översättare: Stefan Asserhäll



Handbok Plan

Innehåll

1	Introduktion av Plan	8
1.1	Introduktion	8
1.1.1	8
1.2	Definitioner	9
1.2.1	9
1.2.1.1	Inledning	9
1.2.1.2	Termer	9
1.3	Sammanhangsberoende hjälp	11
1.3.1	11
1.4	Huvudarbetsyta	11
1.4.1	11
1.4.1.1	Beskrivning	11
1.4.1.2	Vyväljaren	11
1.4.1.3	Schemaväljare	12
1.4.1.4	Statusrad	12
1.5	Använda vyerna	12
1.5.1	12
1.5.1.1	Beskrivning	12
1.5.1.2	Navigering	12
1.5.1.3	Redigera data	13
1.5.1.4	Dra och släpp och kopiera eller klistra in	13
2	Riktlinjer	14
2.1	Skapa ett projekt	14
2.1.1	14
2.2	Hantera resurser	14
2.2.1	Beskrivning	14
2.3	Skapa ODT-rapportmallar	15
2.3.1	15
2.3.1.1	Beskrivning	15
2.3.1.2	Användarfältvariabler	15
2.3.1.2.1	Variabler	15
2.3.1.2.1.1	Enskilt datafält	15

Handbok Plan

2.3.1.2.1.2	Tabelldata	15
2.3.1.2.1.3	Diagramdata	16
2.3.1.2.2	Översatta beteckningar	16
2.3.1.2.3	Projektvärden	16
2.3.1.2.4	Tidplanvärden	17
2.3.1.2.5	Tabeller	17
2.3.1.3	Diagram	20
2.3.1.3.1	GANTT	21
3	Vyer och editorer	22
3.1	Startvy	22
3.1.1	22
3.2	Aktivitetseditor	22
3.2.1	22
3.2.1.1	Beskrivning	22
3.2.1.2	Verktygsrad	23
3.2.1.3	Redigera data	24
3.2.1.4	Aktivitetsmodulpanelen	25
3.2.1.5	Resurspanel	25
3.2.1.6	Tilldelningspanel	25
3.2.1.7	Inställning	25
3.3	Resurseditor	26
3.3.1	26
3.3.1.1	Beskrivning	26
3.3.1.2	Verktygsrad	26
3.3.1.3	Redigera data	27
3.3.1.4	Inställning	28
3.4	Arbete- och semestereditor	28
3.4.1	28
3.4.1.1	Beskrivning	28
3.4.1.2	Redigera data	29
3.5	Kostnadsfördelningsstruktureditor	29
3.5.1	29
3.5.1.1	Beskrivning	29
3.5.1.2	Verktygsrad	30
3.5.1.3	Redigera data	30
3.6	Aktivitetsberoende-editor (grafisk)	30
3.6.1	30
3.6.1.1	Beskrivning	30
3.6.1.2	Redigera beroenden	31
3.6.1.3	Verktygsrad	31

Handbok Plan

3.7	Aktivitetsberoende-editor (lista)	32
3.7.1	32
3.8	Tidplaneditor	32
3.8.1	32
3.8.1.1	Beskrivning	32
3.8.1.2	Verktygsrad	34
3.8.1.3	Redigera data	35
3.8.1.4	Inställning	35
3.9	Projektprestationsvy	36
3.9.1	Beskrivning	36
3.10	Aktivitetsprestationsvy	37
3.10.1	37
3.11	Aktivitetsstatusvy	37
3.11.1	37
3.11.1.1	Beskrivning	37
3.11.1.2	Redigera data	38
3.11.1.3	Inställning	39
3.12	Aktivitetsutförandevy	39
3.12.1	39
3.12.1.1	Beskrivning	39
3.12.1.2	Data	39
3.12.1.3	Inställning	40
3.13	GANTT-aktivitetsvy	40
3.13.1	40
3.13.1.1	Beskrivning	40
3.13.1.2	Redigera data	41
3.13.1.3	Inställning	41
3.14	GANTT-milstolpevy	41
3.14.1	41
3.14.1.1	Beskrivning	41
3.14.1.2	Redigera data	41
3.14.1.3	Inställning	42
3.15	GANTT-resurstilldelningsvy	42
3.15.1	42
3.15.1.1	Beskrivning	42
3.15.1.2	Data	42
3.15.1.3	Redigera data	42
3.15.1.4	Inställning	42
3.16	Resurstilldelningsvy	43
3.16.1	43
3.16.1.1	Beskrivning	43
3.16.1.2	Data	43
3.16.1.3	Redigera data	43
3.16.1.4	Inställning	43

Handbok Plan

4	Rapporter	44
4.1	Rapportgeneratorvy	44
4.1.1	44
4.1.1.1	Beskrivning	44
4.1.1.2	Verktygsrad	44
5	Tack till och licens	46

Sammanfattning

Kapitel 1

Introduktion av Plan

1.1 Introduktion

1.1.1

Funktioner omfattar:

- Aktivitetshantering genom att använda [Aktivitetseditorn](#)
 - Arbetsfördelningsstruktur med inställningsbara koder
 - Aktiviteter, sammanfattningsaktiviteter och milstolpar
 - Olika typer av tidsbegränsningar
 - Olika typer av beroenden.
- Resurshantering genom att använda [Resurseditorn](#)
 - Resursfördelningsstruktur
 - Arbets- och materialresurstyper
 - Resurstilldelning på gruppnivå
 - Resurslag
- Arbetstids- och semesterdefinitioner genom att använda [Arbete- och semestereditorn](#)
- Kostnadshantering genom att använda [Kostnadsfördelningsstruktureditor](#)
- Intjänat värdehantering
- Projektschemaläggning genom att använda [Tidplanneditorn](#)
 - Schemalägg framåt från starttiden eller bakåt från sluttiden
 - Tillåt eller undvik överbokning
 - PERT-fördelning med optimistiska, pessimistiska och troligaste uppskattningar
 - Flera scheman med möjlighet att schemalägga från aktuell förloppsinformation
- Aktivitetsuppföljning genom att använda [Aktivitetsutförandevyn](#) eller [Aktivitetsstatusvyn](#)

1.2 Definitioner

1.2.1

1.2.1.1 Inledning

I projekthantering kan termer användas på olika sätt i olika program, eller i olika företag eller projekttyper. Om man tittar i utförligare ordlistor för projekthantering hittar man alternativa definitioner av de flesta termer.

Den här listan definierar hur vissa termer används i **Plan**.

1.2.1.2 Termer

Konto

Ett konto som används i en *kostnadsfördelningsstruktur* (KFS) för att representera en plats där [aktiviteter](#) eller [resurser](#) kan sammanställas.

VKUA

[Verklig kostnad av utfört arbete](#)

Verklig kostnad av utfört arbete

Den verkliga kostnaden som har uppstått (eller insats som har utförts).

Tilldelning

Aktiviteter tilldelas [resurser](#) under projektets planeringsstadium. Den verkliga tilldelning görs under schemaläggning. Observera att tilldelningen inte är garanterad, eftersom resursen kanske inte är tillgänglig.

Tilldelning

Aktiviteter tilldelas till [resurser](#) under schemaläggning.

BKSA

[Budgeterad kostnad av schemalagt arbete](#)

Budgeterad kostnad av schemalagt arbete

Kostnaden (eller insatsen) som ska ha används för att nå angivet tillstånd.

BKUA

[Budgeterad kostnad av utfört arbete](#)

Budgeterad kostnad av utfört arbete

Kostnad som har uppstått (eller insats som har utförts).

Kostnadsfördelningsstruktur

[Kostnadsfördelningsstruktur](#)

KPI

Kostnadsprestationsindex är lika med [BKUA](#) / [VKUA](#). När indexet är mindre än ett, betyder det att du är över budget. Om indexet är större än ett, betyder det att kostnaderna är under budget.

Kostnadsfördelningsstruktur

Kostnadsfördelningsstrukturen organiserar [konton](#) i en struktur för att sammanställas oberoende av [AFS](#) och [RFS](#).

Uppskattning

Uppskattningen är förväntad insats eller tid som behövs för att färdigställa [aktiviteten](#).

Milstolpe

En milstolpe är en [aktivitet](#) med insats 0.00 timmar. Den används typiskt för att markera ett större resultat, exempelvis färdigställande av en leverans när den accepteras av kunden.

Projektstyrningsmodell

[Projektutvärderings- och granskningsteknik](#)

Projektutvärderings- och granskningsteknik

Projektutvärderings- och granskningstekniken är en utökning av metoden med kritisk linje. Uppskattningar av insats för [aktiviteter](#) för kritisk linje är punktuppskattningar, medan uppskattningar av insats för [aktiviteter](#) för projektstyrningsmodellen beräknas genom att vikta optimistisk, troligaste och pessimistisk uppskattning: $(O+(4*T)+P)/6$.

Projektstyrningsfördelning

Ett förenklat sätt för att beräkna förväntad uppskattning från optimistisk, troligaste och pessimistisk uppskattning.

RFS

[Resursfördelningsstruktur](#)

Resursfördelningsstruktur

RFS organiserar resurser i [resursgrupper](#).

Resurs

En resurs kan vara av typen *Arbete*, *Material* eller *Grupp*. En resurs måste alltid höra till en [Resursgrupp](#).

Resursgrupp

En resursgrupp används för att gruppera liknande [resurser](#).

Resurslag

Ett resurslag är en [resurs](#) som består av ett antal andra resurser.

SPI

Är schemaprestandaindex och är lika med BKUA / BKSA. När indexet är mindre än ett, betyder det att du är efter tidplanen. Om indexet är större än ett, betyder det att du är före tidplanen.

Sammanfattningsaktivitet

En sammanfattningsaktivitet har underliggande delaktiviteter, och samlar ihop information baserat på delaktiviteterna.

Aktivitet

En aktivitet är en arbetsenhet. [Resurser](#) är i allmänhet tilldelade på aktivitetsnivå.

vCard

vCard är en filformatstandard för elektroniska visitkort.

Arbetsfördelningsstruktur

[Arbetsfördelningsstruktur](#)

Arbetsfördelningsstruktur

AFS används för att dela upp större projekt i hanterbara delar för att förenkla planering och ledning.

1.3 Sammanhangsberoende hjälp

1.3.1

Många funktioner och vyer har hjälp och tips som kan visas med funktionen *Vad är det här*.

Du kan aktivera den med menyalternativet **Hjälp** → **Vad är det här** eller snabbtangenten **Skift-F1**.

I dialogrutor aktiveras den genom att klicka på ? i dialogrutans namnlist.

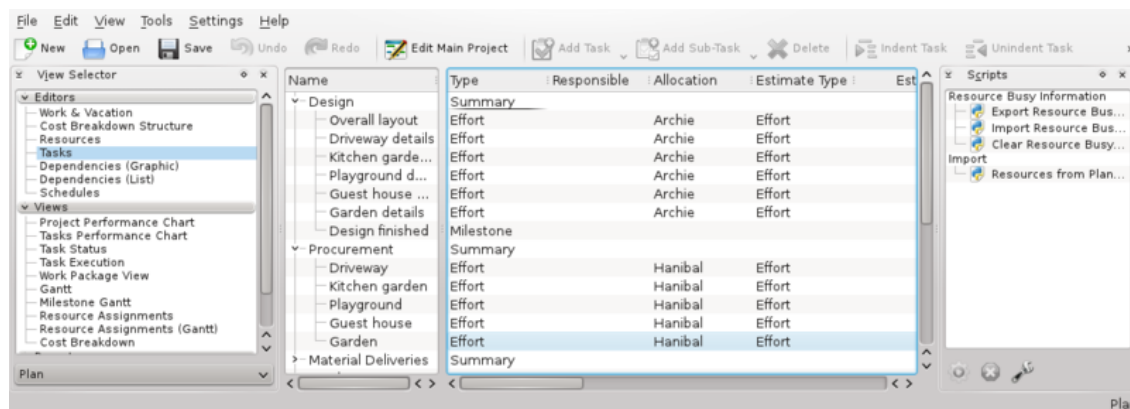
1.4 Huvudarbetsyta

1.4.1

1.4.1.1 Beskrivning

Huvudarbetsutrymmet är normalt organiserat med vyväljaren till vänster och datavyn till höger. Som vanligt hittar du också menyraden och verktygsraden längst upp, och statusraden längst ner.

Eftersom både vyväljaren och skriptpanelen är paneler, kan de flyttas till en annan kant, frigöras eller döljas. För att visa en dold panel, använd menyalternativet **Inställningar** → **Paneler**.



1.4.1.2 Vyväljaren

Vyväljaren gör det möjligt att välja datavyn som du vill visa i vyerna som för närvarande listas.

Vyerna grupperas i kategorier för enklare åtkomst: normalt editorer, vyer, utförande och rapporter.

- Editorer innehåller editorerna som du behöver för att definiera och schemalägga projektet.
- Vyer innehåller vyer som används för att inspektera projektet.
- Utförande innehåller vyer som är särskilt användbara medan projektet utförs.
- Rapporter innehåller vyer för rapportgenerering.

Vyer kan också flyttas inom eller mellan kategorier, eller lägga till eller ta bort från **vyväljaren**.

1.4.1.3 Schemaväljare

Schemaväljaren låter dig välja tidplanen som alla vyerna (t.ex. GANTT-vyn) ska visa värden från. Aktiviteter som inte har schemalagts i den valda tidplanen visas inte normalt i någon av vyerna (de visas förstås dock i editorerna).

1.4.1.4 Statusrad

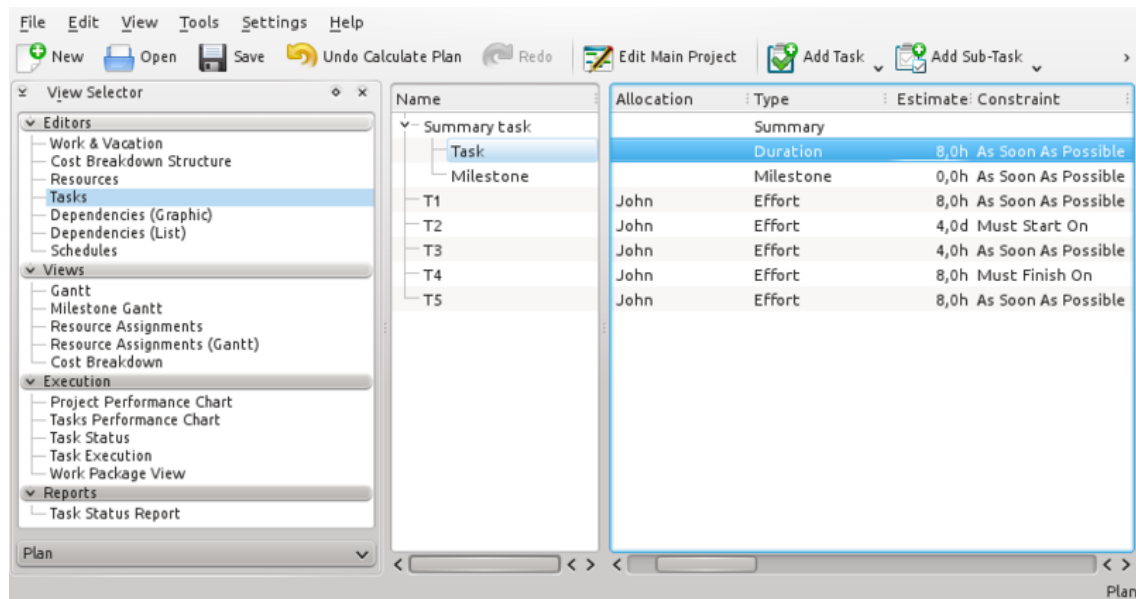
Statusraden visar meddelanden och förloppsinformation. Tydligast är tidplanen som för närvarande är vald som visas till höger på statusraden. Observera att de flesta vyer i kategorin *Vyer* visar information som beror på den valda tidplanen, så om projektet inte är schemalagt (*Inte schemalagd*), är de flesta vyerna tomma.

1.5 Använda vyerna

1.5.1

1.5.1.1 Beskrivning

Aktivitetseditorn är en vy som visar aktivitetsdata i en trädstruktur. Största delen av data i aktivitetseditorn kan redigeras på plats.



1.5.1.2 Navigering

Du kan navigera igenom trädstrukturen genom att använda tangentbordet:

+	Expandera en expanderbar rad.
-	Dra ihop ett ihopdragbart objekt.
Vänsterpil	Gå till föregående kolumn på samma rad.
Högerpil	Gå till nästa kolumn på samma rad.
Uppåtpil	Gå till föregående rad i samma kolumn.

Neråtpil	Gå till nästa rad i samma kolumn.
Home	Gå till första raden, första kolumnen.
End	Gå till sista raden, sista kolumnen.
Page up	Gå till första synliga rad i samma kolumn.
Page down	Gå till sista synliga rad i samma kolumn.

1.5.1.3 Redigera data

Redigerbara objekt öppnas för att redigera genom att dubbelklicka på objektet eller, om tangentbordet används, så öppnas det aktuella objektet genom att trycka på **F2**.

När ett objekt redigeras kan du gå till nästa redigerbara objekt på följande sätt:

Ctrl-Alt-vänsterpil	Gå till föregående redigerbara objekt på samma rad.
Ctrl-Alt-högerpil	Gå till nästa redigerbara objekt på samma rad.
Ctrl-Alt-uppåt-pil	Gå till nästa redigerbara objekt på föregående rader.
Ctrl-Alt-neråtpil	Gå till nästa redigerbara objekt på efterföljande rader.

1.5.1.4 Dra och släpp och kopiera eller klistra in

De flesta vyer stöder dra och släpp och kopiera eller klistra in. Diagram och GANTT-diagram kan dras till program som stöder bilder. Tabelldata stöder mime-typen HTML, så den kan släppas på vilket program som helst som stöder det. Om vyn stöder att flytta eller kopiera objekt internt, t.ex. [Aktivitetseditorn](#), kan också objekt flyttas eller kopieras.

Kapitel 2

Riktlinjer

2.1 Skapa ett projekt

2.1.1

Ett nytt projekt kan skapas genom att klicka på knappen *Nytt projekt* eller välja en *projektmall* i [Startvyn](#).

Det skapar ett nytt projekt med standardvärden definierade i [Inställningar](#) eller från värden definierade i mallen. Projektinställningsdialogrutan visas för att låta dig definiera projektspecifika egenskaper som *projektnamn*, *hantering* och *definierade tider*.

När du skapar ditt första projekt, överväg att skapa resurser i en separat fil. När du refererar till den filen i dina projekt, behöver du inte definiera resurserna igen, och du kan koordinera resursanvändning mellan projekt.

Se [Hantera resurser](#).

Om du vill koordinera resursanvändning i olika projekt, måste projektfilerna vara lagrade i samma katalog.

En användbar struktur skulle kunna vara något som liknar det här:

```
Plan
!-- Resurser
!     !-- Delade_resurser.plan
!-- Aktivitetsmoduler
!     !-- Aktivitetsmoduler (om några finns)
!-- Mallar
!     !-- Projektmallar (om några finns)
!-- Projekt
!     !-- <projekt 1>.plan
!     !-- <projekt 2>.plan
!     !-- etc
```

2.2 Hantera resurser

2.2.1 Beskrivning

Du kan skapa resurser för ett projekt genom att använda [Resurseditorn](#) och [Arbets- och semestereditorn](#).

Om du dock ska använda samma resurser i många projekt (vilket ofta är fallet) är det bekvämare att underhålla resurser i en separat fil. Det bästa sättet att göra det är att först skapa en egen resursfil och sedan ställa in Plan att alltid läsa in filen när ett nytt projekt skapas.

Om du hanterar projekt som använder helt olika resurspooler kan du skapa flera resursfiler, men ett projekt kan bara referera till en resursfil.

Du kan välja resursfil att använda när ett nytt projekt skapas.

2.3 Skapa ODT-rapportmallar

2.3.1

2.3.1.1 Beskrivning

Open Document Text rapportmallar är vanliga ODT-filer som kan konstrueras genom att använda vilken ODT-ordbehandlare som helt såsom *Calligra Words* eller *LibreOffice Writer*. Den använda tekniken är variabler med *användarfält* som innehåller referenser till informationen som ska hämtas från projektet. Variablerna kallas *User Fields* i *Writer* och hittas under **Infoga** → **Fält** → **Fler fält** → **Variabler** → **Användarfält**. I *Words* kallas de *Egna Variabler* och finns under panelen **Textredigering** → **Variabel** → **Egen**.

Det enklaste sättet att skapa en ny rapportmall är att ändra en befintlig, eftersom alla användarfält är definierade.

2.3.1.2 Användarfältvariabler

2.3.1.2.1 Variabler

Variablerna används för att göra det möjligt för generatoren att extrahera data från projektet.

En variabel kan vara en referens till ett enskilt datafält, en referens till tabelldata eller en referens till diagramdata.

2.3.1.2.1.1 Enskilt datafält

En variabel för ett enskilt datafält har följande format:

```
datagruppernamn.egenskap = egenskapsidentifierare
```

där:

- *datagruppernamn* kan vara *tr*, *project* eller *schedule* (se nedan).
- *egenskap* gör användarfältnamnet unikt.
- *egenskapsidentitet* identifierar egenskapen i datagruppen.

2.3.1.2.1.2 Tabelldata

En tabell i en rapportmall består av en variabel för att ange datatabellen som ska användas.

Variabelnamn måste börja med *table* (t.ex. *tableTasks*) och variabelvärde måste vara namnet på datatabellen (t.ex. *tasks*).

Omedelbart efter variabeln måste en tabell infogas och kolumner ifyllda med användarfältvariabler som anger vilka egenskaper som ska hämtas från tabellen angiven ovan. Dessa variabler måste ha namn som börjar med namnet på tabellvariabeln ovan.

Handbok Plan

Variablerna har följande format:

```
tableTasks.egenskap = egenskapsidentifierare
```

där:

- **egenskap** gör användarfältnamnet unikt.
- **egenskapsidentifierare** identifierar egenskapen i datagrupp.

2.3.1.2.1.3 Diagramdata

Ett diagram i en rapportmall består av en variabel för att ange data som ska användas i tabellen.

Variabelnamnet måste börja med *chart* (t.ex. *chartBudgetCost*) och variabelvärdet anger datagruppen och värden som ska fylla i diagrammet.

Variabeln har följande format (observera semikolonen):

```
namn = datagrupp; values = lista över dataegenskaper åtskilda av kommatecken;
```

där:

- *namn* måste börja med **chart** (t.ex. *chartBudgetCost*)
- *datagrupp*
- **lista över dataegenskaper åtskilda av kommatecken** identifierar egenskaperna i datagruppen.

T.ex.:

```
chartBudget = project; values=bcws cost, bcwp cost, acwp cost;
```

2.3.1.2.2 Översatta beteckningar

Översatta beteckningar gör det möjligt för oss att skapa generella rapportmallar som kan användas med olika språk.

Variabelnamn	Variabelvärde
tr.project	Projekt
tr.manager	Chef
tr.schedule	Tidplan
tr.bcws	BKSA
tr.bcwp	BKUA
tr.acwp	VKUA
tr.spi	SPI
tr.cpi	KPI

2.3.1.2.3 Projektvärden

Visar värden från huvudprojektet.

Variabelnamn	Variabelvärde	Beskrivning
project.name	Namn	Projektets namn

Handbok Plan

project.manager	Chef	Projektleidarens namn
project.bcwscost	BKSA-kostnad	Kostnadsbaserad budgeterad kostnad av schemalagt arbete
project.bcwpcost	BKUA-kostnad	Kostnadsbaserad budgeterad kostnad av utfört arbete
project.acwpcost	VKUA-kostnad	Kostnadsbaserad verklig kostnad av utfört arbete
project.spicost	SPI-kostnad	Kostnadsbaserat schemalagd prestationsindex
project.cpicost	KPI-kostnad	Kostnadsbaserat kostnadsprestationsindex
project.bcwseffort	BKSA-insats	Insatsbaserad budgeterad kostnad av schemalagt arbete
project.bcwpeffort	BKUA-insats	Insatsbaserad budgeterad kostnad av utfört arbete
project.acwpeffort	VKUA-insats	Insatsbaserad verklig kostnad av utfört arbete
project.spieffort	SPI-insats	Insatsbaserat schemalagd prestationsindex
project.cpieffort	KPI-insats	Insatsbaserat kostnadsprestationsindex

2.3.1.2.4 Tidplanvärden

Visar värden från den aktuella tidplanen.

Variabelnamn	Variabelvärde	Beskrivning
schedule.name	Namn	Tidplanens namn
schedule.state	Tillstånd	Schemaläggningstillstånd
schedule.direction	Namn	Schematläggningsriktning
schedule.overbooking	Överbokning	Överbokning
schedule.distribution	Fördelning	Fördelning
schedule.plannedstart	Planerad start	Planerad start
schedule.plannedfinish	Planerat slut	Planerat slut
schedule.scheduler	Schemaläggning	Schemaläggning
schedulegranularity	Detaljnivå	Detaljnivå
schedule.mode	Läge	Schemaläggningsmetod (automatisk eller manuell)

2.3.1.2.5 Tabeller

Tabelltyper som stöds:

- aktiviteter

Handbok Plan

- aktivitetsstatus
- tidplaner
- projekt

Placera en variabel precis innan en tabell i mallfilen för att skapa en tabell. Variabelnamnet identifierar tabellen och måste börja med **table**, t.ex. **tableTaskStatus**.

Variabelns värde används för att peka på data som ska hämtas och måste vara en av tabellerna som listas ovan, t.ex. **taskstatus**.

Därefter placeras variablerna inne i tabellcellerna med namn och värde från tabellen nedanför.

Observera att tidplantabellerna stöder värdena beskrivna under [Tidplanvärden](#) ovan.

Tabellerna över projekten, aktiviteterna och aktivitetsstatus stöder följande värden:

Variabelnamn	Variabelvärde	Beskrivning
<i>tabellnamn.name</i>	Namn	Namn på aktiviteten eller projektet
<i>tabellnamn.wbscode</i>	Arbetsfördelningskod	
<i>tabellnamn.type</i>	Typ	Aktivitetstyp
<i>tabellnamn.responsible</i>	Ansvarig	
<i>tabellnamn.allocation</i>	Tilldelning	
<i>tabellnamn.estimatetype</i>	Typ av uppskattning	
<i>tabellnamn.calendar</i>	Kalender	
<i>tabellnamn.estimate</i>	Uppskattning	Troligaste uppskattning
<i>tabellnamn.optimistic</i>	Optimistisk	Optimistiskt förhållande
<i>tabellnamn.pessimistic</i>	Pessimistisk	Pessimistiskt förhållande
<i>tabellnamn.risk</i>	Risk	Beräknad osäkerhet
<i>tabellnamn.constraint</i>	Begränsning	Typ av tidsbegränsning
<i>tabellnamn.constraintstart</i>	Begränsning start	Begränsningens starttid
<i>tabellnamn.constraintend</i>	Begränsning slut	Begränsningens sluttid
<i>tabellnamn.runingaccount</i>	Löpande konto	Konto för löpande kostnader
<i>tabellnamn.startupaccount</i>	Startkonto	Konto för startkostnad
<i>tabellnamn.startupcost</i>	Startkostnad	Kostnaden som uppstod vid aktivitetens start
<i>tabellnamn.shutdownaccount</i>	Avslutningskonto	Konto för avslutningskostnad
<i>tabellnamn.shutdowncost</i>	Avslutningskostnad	Kostnaden som uppstod vid aktivitetens avslutning
<i>tabellnamn.description</i>	Beskrivning	Aktivitetsbeskrivning
<i>tabellnamn.expected</i>	Förväntad	Beräknad troligaste uppskattning
<i>tabellnamn.optimistic</i>	Optimistisk	Beräknad optimistisk uppskattning
<i>tabellnamn.pessimistic</i>	Pessimistisk	Beräknad pessimistisk uppskattning
<i>tabellnamn.starttime</i>	Starttid	Schemalagd starttid
<i>tabellnamn.endtime</i>	Sluttid	Schemalagd sluttid

Handbok Plan

<i>tabellnamn.duration</i>	Varaktighet	Schemalagd varaktighet
<i>tabellnamn.earlystart</i>	Tidig start	Tidigast möjliga start
<i>tabellnamn.earlyfinish</i>	Tidigt slut	Tidigast möjliga slut
<i>tabellnamn.lateststart</i>	Sen start	Senaste möjliga start
<i>tabellnamn.latefinish</i>	Sent slut	Senaste möjliga slut
<i>tabellnamn.positivefloat</i>	Positiv marginal	
<i>tabellnamn.freefloat</i>	Fri marginal	
<i>tabellnamn.negativefloat</i>	Negativ marginal	
<i>tabellnamn.startfloat</i>	Startmarginal	
<i>tabellnamn.finishfloat</i>	Slutmarginal	
<i>tabellnamn.assignments</i>	Tilldelningar	Resurstilldelningar
<i>tabellnamn.varianceest</i>	Varians (uppskattning)	Beräknad varians för uppskattning
<i>tabellnamn.variancedur</i>	Varians (varaktighet)	Beräknad varians för uppskattning
<i>tabellnamn.optimisticdur</i>	Optimistisk (varaktighet)	Beräknad optimistisk varaktighet
<i>tabellnamn.pessimisticdur</i>	Pessimistisk (varaktighet)	Beräknad pessimistisk varaktighet
<i>tabellnamn.status</i>	Status	Aktivitetsstatus som den visas i aktivitetsstatusvyn
<i>tabellnamn.completion</i>	% färdiga	När aktiviteten är färdig
<i>tabellnamn.plannedeffort</i>	Planerad insats	Planerad insats
<i>tabellnamn.actualeffort</i>	Verklig insats	Verklig insats
<i>tabellnamn.remaningeffort</i>	Återstående insats	Återstående insats
<i>tabellnamn.plannedcost</i>	Planerad kostnad	Planerad kostnad
<i>tabellnamn.actualcost</i>	Verklig kostnad	Verklig kostnad
<i>tabellnamn.actualstart</i>	Verklig start	Verklig start
<i>tabellnamn.started</i>	Startad	
<i>tabellnamn.actualfinish</i>	Verklig avslutning	Verklig avslutning
<i>tabellnamn.finished</i>	Avslutad	
<i>tabellnamn.schedulingstatus</i>	Schemalägningsstatus	Schemalägningsstatus
<i>tabellnamn.bcws</i>	BKSA	Budgeterad kostnad av schemalagt arbete (kostnadsbaserad)
<i>tabellnamn.bcwp</i>	BKUA	Budgeterad kostnad av utfört arbete (kostnadsbaserad)
<i>tabellnamn.acwp</i>	VKUA	Verklig kostnad av utfört arbete (kostnadsbaserad)
<i>tabellnamn.spi</i>	SPI	Schemalagd prestationsindex
<i>tabellnamn.critical</i>	Kritisk	Aktiviteten är kritisk
<i>tabellnamn.criticalpath</i>	Kritisk linje	Aktiviteten är på den kritiska linjen

Handbok Plan

<i>tabellnamn.otscheduled</i>	Inte schemalagd	Inte intressant
<i>tabellnamn.assignmentmissing</i>	Tilldelning saknas	Inte intressant
<i>tabellnamn.resourceoverbooked</i>	Resursen överbokad	Inte intressant
<i>tabellnamn.resourceunavailable</i>	Resursen inte tillgänglig	Inte intressant
<i>tabellnamn.constrainterror</i>	Begränsningsfel	Inte intressant
<i>tabellnamn.effortnotmet</i>	Insats klaras inte	Inte intressant
<i>tabellnamn.schedulingerror</i>	Schemalägningsfel	Inte intressant
<i>tabellnamn.level</i>	Nodnivå, nivå	Inte intressant
<i>tabellnamn.statusnote</i>	Statusanteckning	Observera: Inte implementerat
<i>tabellnamn.owner</i>	Ägare	Får inte användas, och är inte särskilt intressant.
<i>tabellnamn.status</i>	Status	Får inte användas, och är inte särskilt intressant.
<i>tabellnamn.time</i>	Tid	Får inte användas, och är inte särskilt intressant.

2.3.1.3 Diagram

Använd genom att placera en variabel kallad chartX (X=någon text för att göra variabelnamnet unikt) med ett värde projekt innan diagrammet som ska användas.

Variabeln har detta format:

Variable: Name: chartX (X=någon text) Value: project; values=data;

där *data* är en lista av värden åtskilda med kommatecken som ska inkluderas i diagrammet.

Möjliga värden på *data* är:

- **bcws effort** Insatsbaserad budgeterad kostnad av schemalagt arbete.
- **bcwp effort** Insatsbaserad budgeterad kostnad av utfört arbete.
- **acwp effort** Insatsbaserad verklig kostnad av utfört arbete.
- **spi effort** Insatsbaserat schemalagd prestationsindex.
- **cpi effort** Insatsbaserat kostnadsprestationsindex.
- **bcws cost** Kostnadsbaserad budgeterad kostnad av schemalagt arbete.
- **bcwp cost** Kostnadsbaserad budgeterad kostnad av utfört arbete.
- **acwp cost** Kostnadsbaserad verklig kostnad av utfört arbete.
- **spi cost** Kostnadsbaserat schemalagd prestationsindex.
- **cpi cost** Kostnadsbaserat kostnadsprestationsindex.

Diagrammen du skapar in mallen måste ha lika många (eller fler) kolumner som antal värden du anger i variabeln.

Exempel:

Variable name: chart1 Value: project; values=bcws cost,bcwp cost, acwp cost;

Observera att du inte kan blanda insats- och kostnadsbaserade värden. Om du vill visa båda, skapa två diagram.

2.3.1.3.1 GANTT

Stöds inte.

Kapitel 3

Vyer och editorer

3.1 Startvy

3.1.1

Startvyn visas vid start och när **Arkiv** → **Ny** väljes.

Den har tre sektioner för att:

- Skapa nya projekt. Se också [Skapa ett projekt](#) och [Hantera resurser](#)
- Öppna befintliga projekt. Sektionen ger dig möjlighet att öppna en befintlig projektfil eller en av de tio senaste projekten som du har öppnat.
- Hjälpsektionen ger dig länkar till introduktionssidor, dokumentation och gemenskapsforum.

3.2 Aktivitetseditor

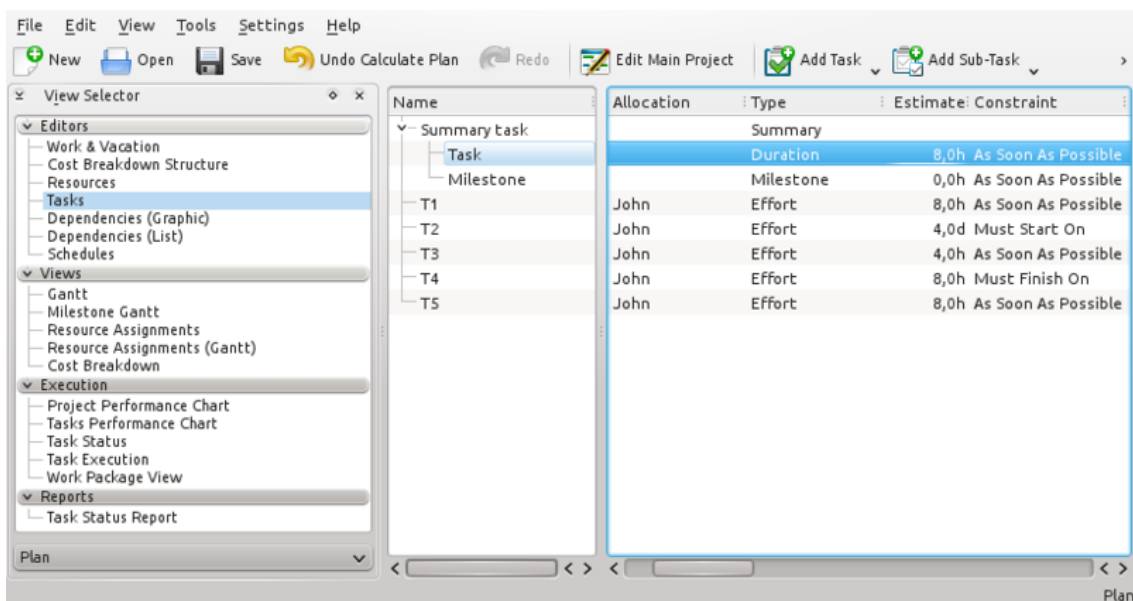
3.2.1

3.2.1.1 Beskrivning

Aktivitetseditorn används för att skapa, redigera och ta bort aktiviteter.

Aktiviteter kan organiseras i en hierarkisk trädstruktur med godtyckligt djup.

Handbok Plan



3.2.1.2 Verktygsrad

Verktygsraden tillhandahåller möjlighet att skapa, ta bort och flytta aktiviteter och milstolpar:

Knapp	Genväg	Beskrivning
Lägg till aktivitet	Ctrl-I	Kombinationsruta för att skapa en aktivitet eller milsten. Det nya objektet placeras efter objektet som för närvarande är markerat eller på samma nivå som det markerade objektet. Om inget objekt är markerat, läggs det nya objektet till sist på toppnivån.
	Ctrl-Alt-I	
Lägg till delaktivitet	Ctrl-Skift-I	Kombinationsruta för att skapa en delaktivitet eller milsten. Det nya objektet läggs till sist som ett underliggande objekt till objektet som för närvarande är markerat.
	Ctrl-Skift-Alt-I	
Ta bort aktivitet	Ta bort	Tar bort de markerade aktiviteterna.
Indentera aktivitet		Lägger till markerad aktivitet som ett underliggande objekt till aktiviteten ovan.

Handbok Plan

Avindentera aktivitet		Flyttar upp den markerade aktiviteten en nivå, och infogar den efter den nuvarande överliggande aktiviteten.
Flytta upp		Flyttar den markerade aktiviteten upp ett steg.
Flytta ner		Flyttar den markerade aktiviteten ner ett steg.

Observera att du också kan flytta eller kopiera aktiviteter genom att använda dra och släpp eller kopiera och klistra in.

3.2.1.3 Redigera data

Data kan redigeras på plats som beskrivs [här](#) eller genom att använda Aktivitetsinställningsdialogrutan.

Följande kolumner visas normalt:

Kolumn	Beskrivning
Namn	Aktivitetens namn.
Status	Aktivitetsstatus
Ansvarig	Personen ansvarig för aktiviteten.
Tilldelning	Lista över resurstilldelningar.
Typ	Aktivitetens typ, eller aktivitetens uppskattningstyp. Typen kan ställas in till <i>Milstolpe</i> , <i>Insats</i> eller <i>Varaktighet</i> . Observera: Om typen är <i>Sammanfattning</i> eller <i>Projekt</i> är den inte redigerbar.
Kalender	Kalendern som används när uppskattningstypen är <i>Varaktighet</i>
Uppskattning	Den troligaste uppskattningen. Uppskattningen är förväntad insats eller tid som behövs för att slutföra en aktivitet. Den kan uttryckas i olika enheter: t (timmar), d (dagar), v (veckor) och M (månader).
Optimistiskt förhållande	Optimistisk uppskattning uttryckt som ett negativt procentvärde av den troligaste uppskattningen (t.ex. -20 %). Det används bara om en PERT-distribution används.
Pessimistiskt förhållande	Pessimistisk uppskattning uttryckt som ett positivt procentvärde av den troligaste uppskattningen (t.ex. 50 %). Det används bara om en PERT-distribution används.
Risk	Risken bestämmer fördelning som används i projektstyrningsmodellen när den verkliga uppskattningen för aktiviteten beräknas

Handbok Plan

Begränsning	Typ av tidsbegränsning.
Begränsning start	Begränsningens starttid.
Begränsning slut	Begränsningens sluttid.
Löpande konto	Konto för löpande kostnader.
Startkonto	Konto för kostnader som uppstod vid aktivitetens start.
Startkostnad	Kostnaden som uppstod vid aktivitetens start.
Avslutningskonto	Konto för kostnader som uppstod vid aktivitetens avslutning.
Avslutningskostnad	Kostnaden som uppstod vid aktivitetens avslutning.
Beskrivning	Aktivitetsanteckningar.

3.2.1.4 Aktivitetsmodulpanelen

Aktivitetsmoduler är grupper av aktiviteter som kan återanvändas över projekt.

Det gör det möjligt att dra nytta av tidigare erfarenheter och standardisera liknande operationer.

En aktivitetsmodul infogas i projektet genom att dra den från panelen och släppa den i projektet.

En aktivitetsmodul är en vanlig planfil, och konstrueras genom att använda **Plan** på samma sätt som ett vanligt projekt.

En aktivitetsmodul innehåller dock typiskt bara aktiviteter, uppskattningar och beroenden.

Projektnamnet visas i panelen, och beskrivningen används som verktygstips.

Modulen kan öppnas för inspektion eller för att redigeras genom att dubbelklicka på den.

Modulerna kan grupperas genom att lagra dem i olika kataloger. Var man söker efter dem ställs in genom att använda projektinställningsdialogrutan.

Standardvärden för nya projekt kan definieras genom att använda inställningsdialogrutan i Plan.

3.2.1.5 Resurspanel

Resurspanelen erbjuder ett enkelt sätt att tilldela resurser till aktiviteter genom att markera resurserna som du behöver och dra dem till kolumnen *Tilldelning*.

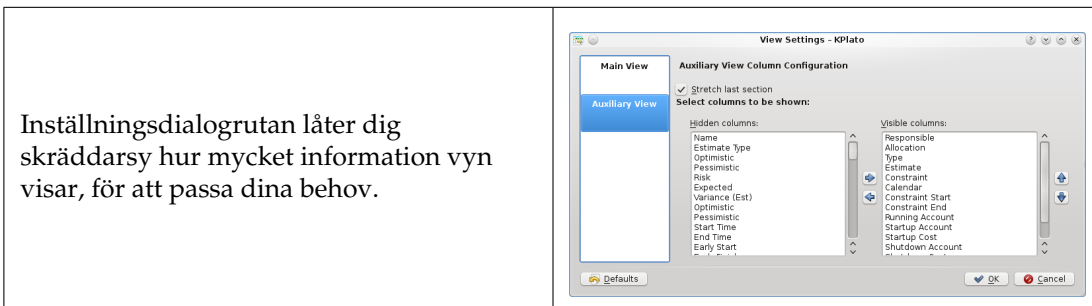
En resurs kan också släppas på kolumnen *Ansvarig*.

3.2.1.6 Tilldelningspanel

Tilldelningspanelen visar nuvarande resurstilldelningar för den markerade aktiviteten.

3.2.1.7 Inställning

Genom att använda den sammanhangsberoende menyn, kan vyn ställas in att visa eller dölja projektet, dela eller dra ihop trädvyn, eller anpassas med inställningsdialogrutan.

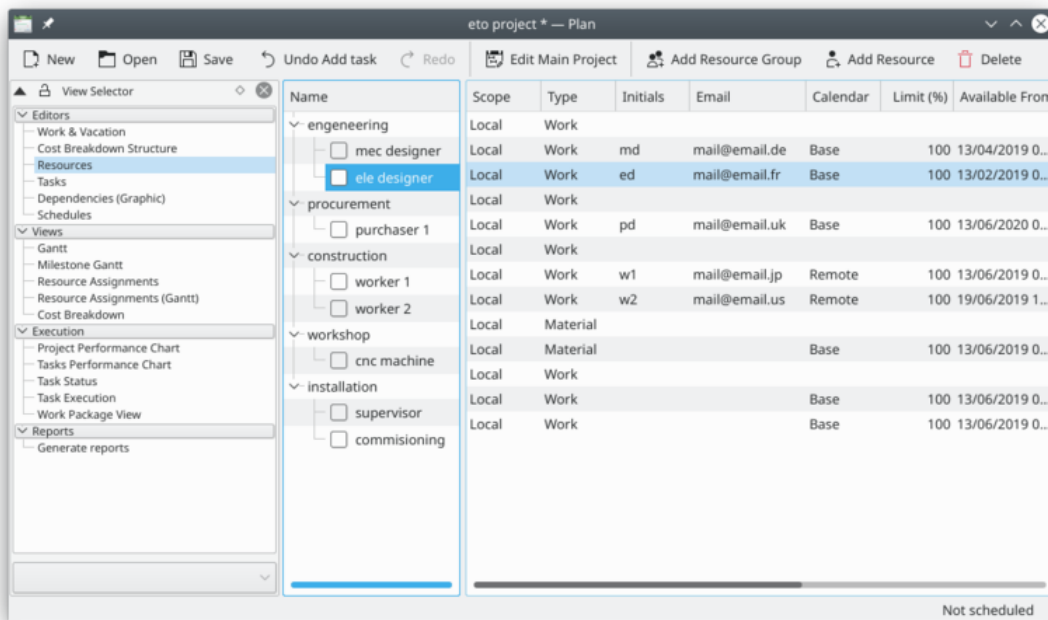


3.3 Resurseditor

3.3.1

3.3.1.1 Beskrivning

Resurseditorn används för att skapa, redigera och ta bort resurser och resursgrupper. Resurser måste höra till en resursgrupp. För närvarande tillåts inte delgrupper.



Arbetande resurser måste referera till en *kalender* som definierar resursens arbetstimmar. Kalendrar skapas genom att använda [Arbets- och semestereditorn](#).

Materiella resurser är normalt alltid tillgängliga. Du kan använda en kalender för att begränsa deras tillgänglighet.

En resurs kan vara *Delad* eller *Lokal*. En lokal resurs används bara i det aktuella projektet. En delad resurs kan delas mellan flera projekt och lagras i en separat fil, se [Hantera resurser](#).

3.3.1.2 Verktygsrad

Verktygsraden tillhandahåller möjlighet att skapa och ta bort resurser och resursgrupper:

Handbok Plan

Knapp	Genväg	Beskrivning
Lägg till resursgrupp	Ctrl-I	Knapp för att skapa en resursgrupp. Den nya gruppen läggs till sist i grupperna.
Lägg till resurs	Ctrl-Skift-I	Knapp för att skapa en resurs. Den nya resursen läggs till sist som underliggande till gruppen som för närvarande är markerad. Om en resurs är markerad, läggs den nya resursen till i dess överliggande grupp.
Ta bort	Delete	Tar bort de markerade resurserna och/eller resursgrupperna.

Resurser kan skapas genom att släppa data från vilket program som helst som stöder att dra vCard-information, såsom *Adressboken* eller *Evolution*.

Resurser kan kopieras eller flyttas till en annan resursgrupp genom att använda dra och släpp.

NOT

När en resurs flyttas förlorar den alla tilldelningar.

3.3.1.3 Redigera data

Data kan redigeras på plats som beskrivs [här](#).

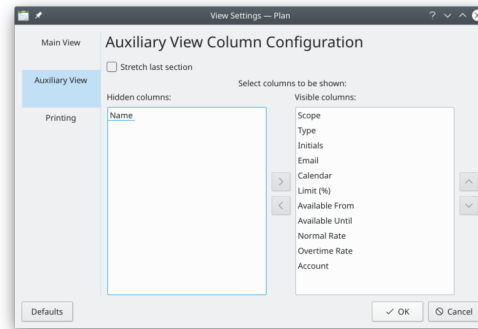
Resurser kan också redigeras genom att använda resursinställningsdialogrutan.

Följande kolumner visas normalt:

Kolumn	Beskrivning
Namn	Resursens eller resursgruppens namn.
Omfattning	En resurs kan vara <i>Delad</i> eller <i>Lokal</i> . En delad resurs kan inte redigeras.
Typ	Resursen eller resursgruppens typ.
Initialer	Resursens initialer.
E-post	Resursens e-postadress.
Kalender	Kalendern definierar när resursen arbetar.
Begränsning (%)	Maximal belastning som kan tilldelas.
Tillgänglig från	Definiera när resursen är tillgänglig i projektet.
Tillgänglig till	Definiera när resursen är tillgänglig i projektet.
Normal taxa	Kostnad per timme, normalt.
Konto	Kontot där resurskostnaden samlas.

3.3.1.4 Inställning

Genom att använda den sammanhangsberoende menyn, kan vyn ställas in att dela eller dra ihop trädvyn, eller anpassas med inställningsdialogrutan. Inställningsdialogrutan låter dig skräddarsy hur mycket information vyn visar, för att passa dina behov.



3.4 Arbete- och semestereditor

3.4.1

3.4.1.1 Beskrivning

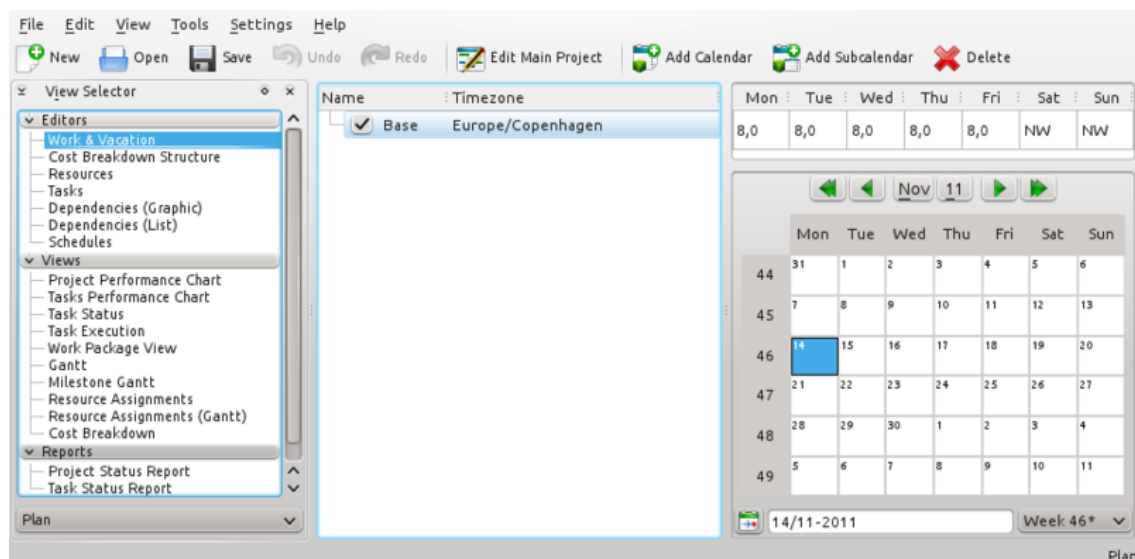
Arbets- och semestereditorn används för att skapa, redigera och ta bort kalendrar.

Kalendrar definierar arbetstimmar för resurser. Kalendrar kan också användas av aktiviteter med uppskattningstyp *Varaktighet*.

Kalendrar har en specifikation av tidszon så att man kan definiera arbetstimmar med resursens lokala tid.

En kalender består av definitioner av arbetsdagar och datum. Om datumet är definierat, används den definitionen. Om datumets tillstånd är *Odefinierat*, används definitionen av arbetsdagen. Om den också är *Odefinierad*, kontrolleras den överliggande kalendern.

En kalender kan definieras som *Standard* och används då av alla arbetsresurser utan en kalender-referens.



Verktygsraden tillhandahåller möjlighet att skapa och ta bort kalendrar:

Knapp	Genväg	Beskrivning
Lägg till kalender	Ctrl-I	Knapp för att skapa en kalender. Den nya kalendern läggs till sist på samma nivå som den markerade kalendern.
Lägg till delkalender	Ctrl-Skift-I	Knapp för att skapa en underliggande kalender. Den nya kalendern läggs till sist som en underliggande kalender till kalendern som för närvarande är markerad.
Ta bort markerad kalender	Ta bort	Tar bort den markerade kalendern

3.4.1.2 Redigera data

Kalendernamn och tidszon kan redigeras på plats som beskrivs [här](#).

Dagarnas och arbetsdagarnas tillstånd redigeras genom att markera dagen eller dagarna du vill redigera och visa den sammanhangsberoende meny.

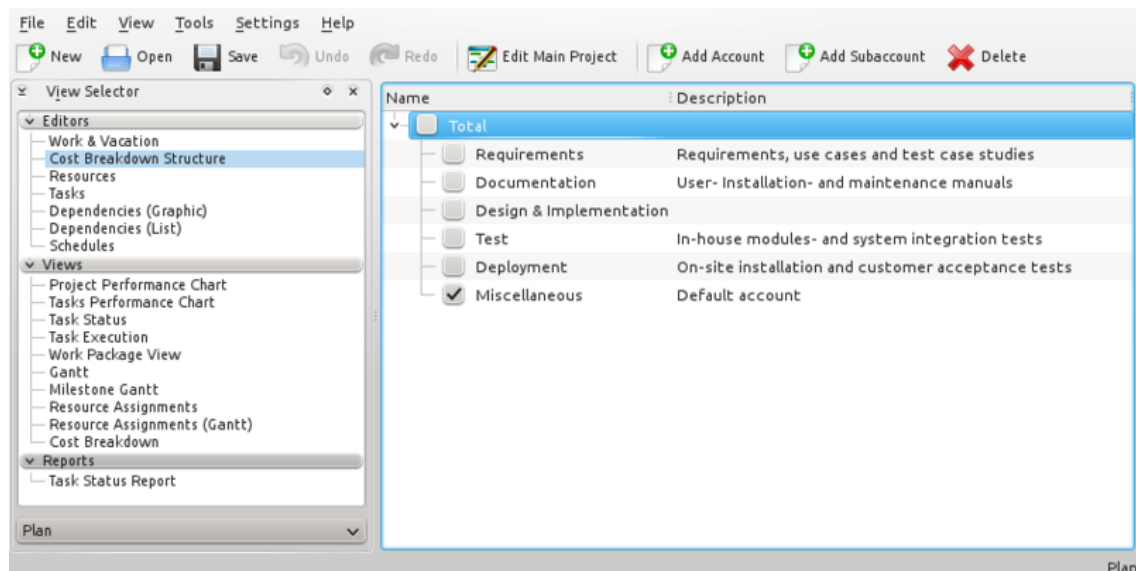
Att välja *Arbete...* visar dialogrutan Redigera arbetsintervall.

3.5 Kostnadsfördelningsstruktureditor

3.5.1

3.5.1.1 Beskrivning

Kostnadsfördelningsstrukturedorn används för att skapa, redigera och ta bort konton.



Konton kan kopplas till av aktiviteter och resurser för att sammanställa kostnader från dessa aktiviteter och resurser.

Standardkontot sammanställer kostnader som uppstår från aktiviteter som inte är kopplade till ett konto.

3.5.1.2 Verktogsrad

Verktogsraden tillhandahåller möjlighet att skapa och ta bort konton:

Knapp	Genväg	Beskrivning
Lägg till konto	Ctrl-I	Knapp för att skapa ett konto. Det nya kontot infogas efter det markerade kontot. Om inget konto är markerat, läggs det nya kontot till sist på toppnivån.
Lägg till delkonto	Ctrl-Skift-I	Knapp för att skapa ett delkonto. Det nya kontot läggs till som ett underliggande objekt till det markerade kontot.
Ta bort	Ta bort	Tar bort det markerade kontot.

3.5.1.3 Redigera data

Data kan redigeras på plats som beskrivs [här](#).

Följande kolumner är tillgängliga:

Kolumn	Beskrivning
Namn	Kontots namn.
Beskrivning	Beskrivning av kontot.

3.6 Aktivitetsberoende-editor (grafisk)

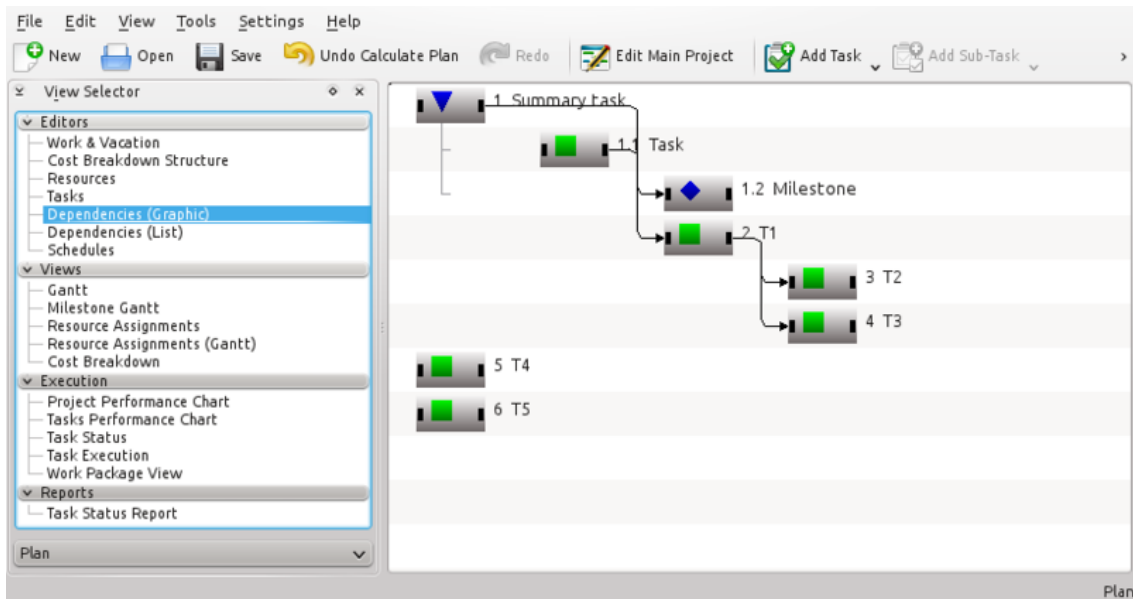
3.6.1

3.6.1.1 Beskrivning

Editorn av aktivitetsberoenden används för att skapa, redigera och ta bort aktivitetsberoenden. Av bekvämlighetsskäl kan också aktiviteter infogas, tas bort eller redigeras.

Aktiviteterna ordnas i enlighet med arbetsfördelningsstrukturen (AFS).

Handbok Plan



Symbolerna för sammanfattningsaktiviteter, aktiviteter och milstolpar visas nedan:

Eftersom *Aktivitet* och *Milsten* är underobjekt till *Sammanfattningsaktivitet*, är de indenterade. Observera också att arbetsfördelningskoden visas tillsammans med namnet.

I följande figur, har ett *start-slut* beroende infogas för att göra *Milsten* beroende beroende av *Aktivitet*.

Som visas nedan, består ett objekt av tre olika markeringsområden:

Objektområde	Markera objektet för redigering
Startområde	Används för att skapa <i>slut-start</i> och <i>start-stat</i> beroenden.
Slutområde	Används för att skapa <i>slut-start</i> och <i>slut-slut</i> beroenden.

3.6.1.2 Redigera beroenden

Beroenden skapas genom att först markera ett start- eller slutområde av föregående aktivitet, och sedan markera start- eller slutområdet på den efterföljande aktiviteten.

Det kan göras genom att använda musen eller tangentbordet.

Som ett alternativ kan du släppa föregångarens anslutningsområde på efterföljarens anslutningsområde.

För att redigera eller ta bort ett befintligt beroende kan du öppna ett beroende genom att markera det, eller visa dess sammanhangsberoende meny.

Du kan också visa den sammanhangsberoende menyn på ett anslutningsområde, vilket gör det möjligt att redigera alla beroenden som hör till det området.

3.6.1.3 Verktygsrad

Verktygsraden tillhandahåller möjlighet att skapa och ta bort aktiviteter:

Knapp	Genväg	Beskrivning
Lägg till aktivitet	Ctrl-I	Kombinationsruta för att skapa en aktivitet eller milsten. Det nya objektet placeras efter objektet som för närvarande är markerat eller på samma nivå som det markerade objektet. Om inget objekt är markerat, läggs det nya objektet till sist på toppnivån.
Ctrl-Alt-I		
Lägg till delaktivitet	Ctrl-Skift-I	Kombinationsruta för att skapa en delaktivitet eller milsten. Det nya objektet läggs till sist som ett underliggande objekt till objektet som för närvarande är markerat.
Ctrl-Skift-Alt-I		
Ta bort aktivitet	Ta bort	Tar bort de markerade aktiviteterna.

3.7 Aktivitetsberoende-editor (lista)

3.7.1

<p>NOT Vyn visas inte normalt. För stora projekt kan den avsevärt påverka prestanda</p>

Den kan aktiveras med den sammanhangsberoende menyn [Vyväljare](#).

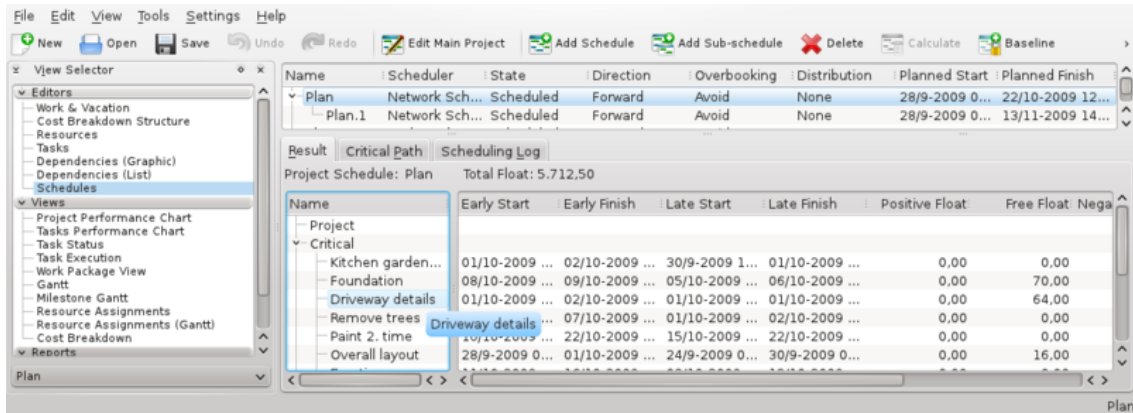
3.8 Tidplaneditor

3.8.1

3.8.1.1 Beskrivning

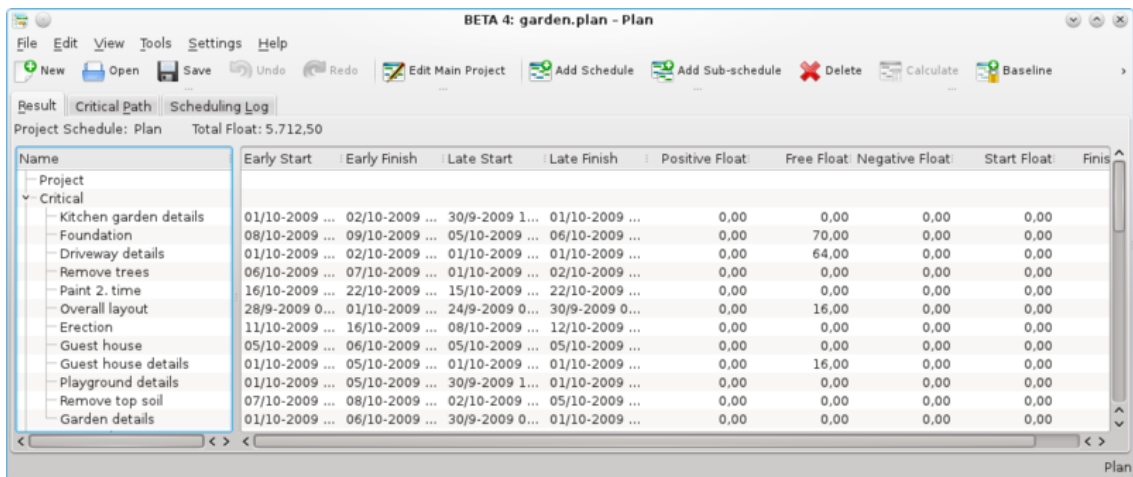
Schemaeditorn används för att skapa, redigera, beräkna och ta bort tidplaner.

Handbok Plan

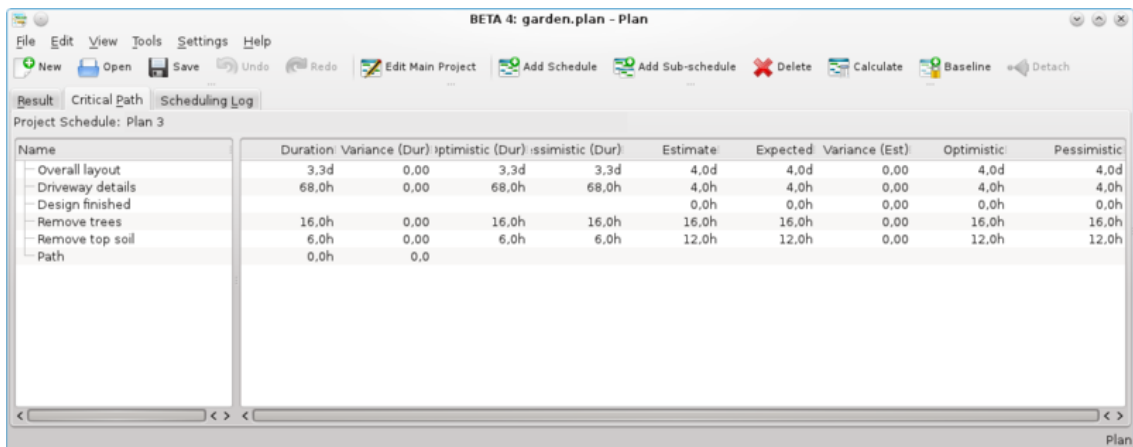


Schemaeditorn har tre delvyer som visar resultatet av schemalaggingen.

Delvyn med resultat visar värden som behövs för PERT-analys inklusive tidig start och avslutning, sen start och avslutning med olika typer av marginal.

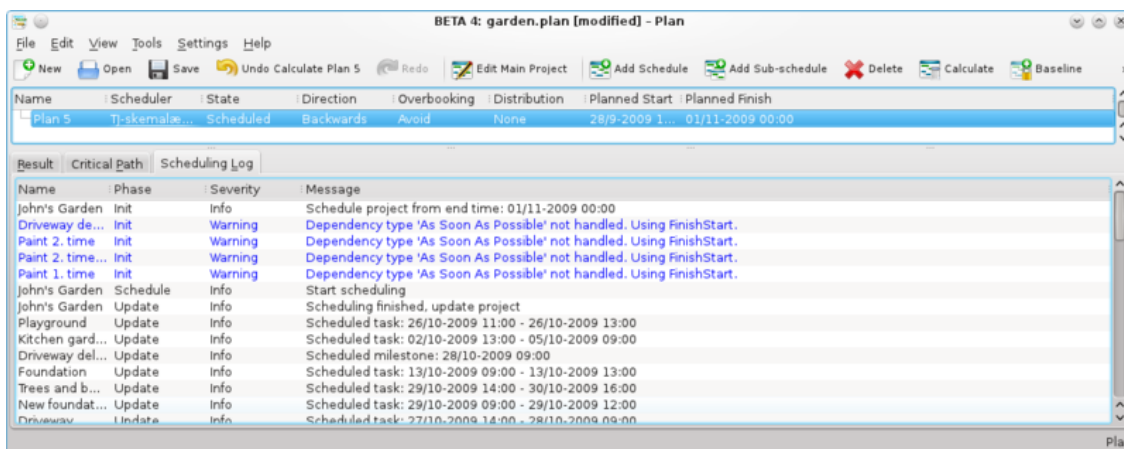


Delvyn med kritisk linje visar aktiviteterna som hör till den kritiska linjen.









Delvyn med schemalaggningslogg visar en lista av meddelanden som produceras under schemalagging.

Handbok Plan



3.8.1.2 Verktygsrad

Verktygsraden tillhandahåller möjlighet att skapa och ta bort tidplaner:

Knapp	Genväg	Beskrivning
 Lägga till tidplan	Ctrl-I	Knapp för att skapa en resursgrupp. Den nya gruppen läggs till sist i grupperna.
 Lägga till deltidplan	Ctrl-Skift-I	Knapp för att skapa en deltidplan. Den nya tidplanen läggs till sist som ett underliggande objekt till tidplanen som för närvarande är markerat.
 Ta bort	Ta bort	Tar bort den markerade tidplanen.
 Beräkna		Beräknar den markerade tidplanen.
 Baslinje		Gör den markerade tidplanen till baslinje. Förhindrar tidplanen från att beräknas om eller tas bort.
 Koppla loss		Gör den markerade deltidplanen till en topptidplan

3.8.1.3 Redigera data

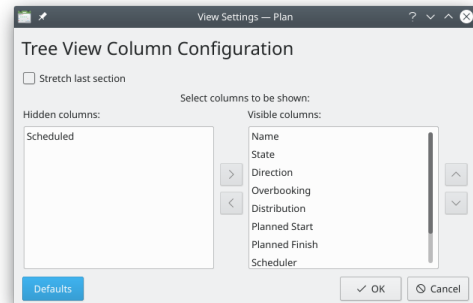
Data kan redigeras på plats som beskrivs [här](#).

Följande kolumner visas normalt:

Kolumn	Beskrivning
Namn	Tidplanens namn.
Tillstånd	Tidplanens tillstånd. Visar en förloppsrad under schemaläggning.
Riktning	Schemats riktning. Om riktning är framåt, schemaläggs projektet med början på projektets tidigaste starttid angiven i projektets huvuddialog. Om riktning är bakåt, schemaläggs projektet med början på projektets senaste sluttid angiven i projektets huvuddialog.
Överbokning	Styr överbokning av resurser vid schemaläggning. Om överbokning tillåts, kan en resurs bokas att arbeta mer än den är tillgänglig (på arbetsdagar). Det kan inträffa om resursen tilldelas till flera aktiviteter, eller är bokade för andra projekt. Om överbokning ska undvikas, kommer inte resurser att bokas mer än de är tillgängliga. Vid resurskonflikter fördröjs aktiviteter till resursen är tillgänglig.
Fördelning	Fördelning som ska användas under schemaläggningen. Om fördelning är 'Ingen', används uppskattningen av aktiviteten som den är under schemaläggning. Om fördelningen är 'PERT', beräknas uppskattningen (U) som används baserat på de inskrivna optimistiska (O), pessimistiska (P) och troligaste (T) uppskattningarna. Formeln som används är: $U = (O + 4 * T + P) / 6.$
Planerad start	Schemalagd starttid.
Planerat slut	Schemalagd sluttid.
Schemaläggning	Schemaläggning använd för att beräkna projektets tidplan. Den förvalda inbyggda schemaläggningen är Nätverksschemaläggning.

3.8.1.4 Inställning

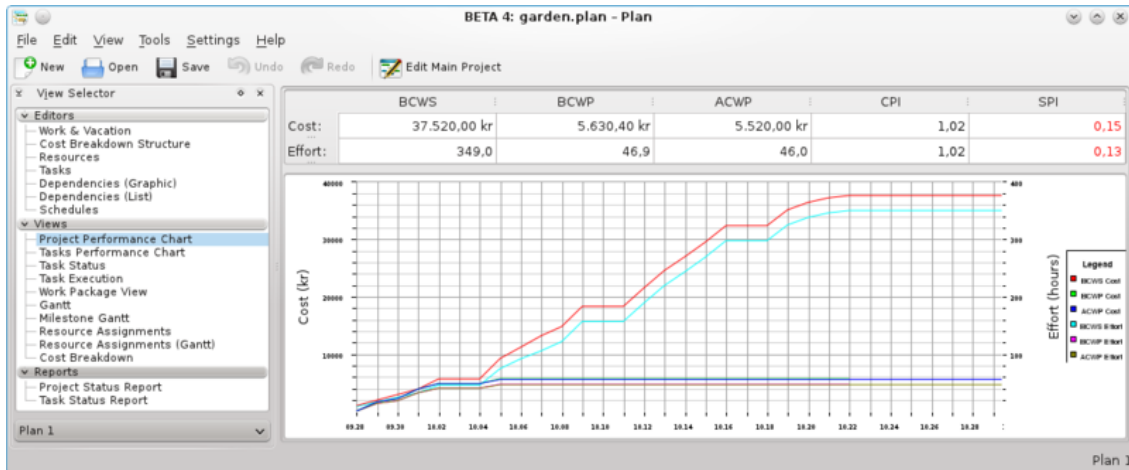
Genom att använda den sammanhangsberoende menyn, kan vyn ställas in att dela eller dra ihop trädvyn, eller anpassas med inställningsdialogrutan. Inställningsdialogrutan låter dig skraddarsy hur mycket information vyn visar, för att passa dina behov.



3.9 Projektprestationsvyn

3.9.1 Beskrivning

Projektprestationsvyn är ett projekthanteringsdiagram där projektet verkliga situation kan förstås enligt metoden intjänat värde.



där:

- BKSA betyder Budgeterad kostnad av schemalagt arbete.
- BKUA betyder Budgeterad kostnad av utfört arbete.
- VKUA betyder Verklig kostnad av utfört arbete.

Alla dessa betraktas som prestation i timmar och kostnader.

PI är Prestationsindex, där:

- KPI är Kostnadsprestationsindex.
- SPI är Schemalagd prestationsindex.

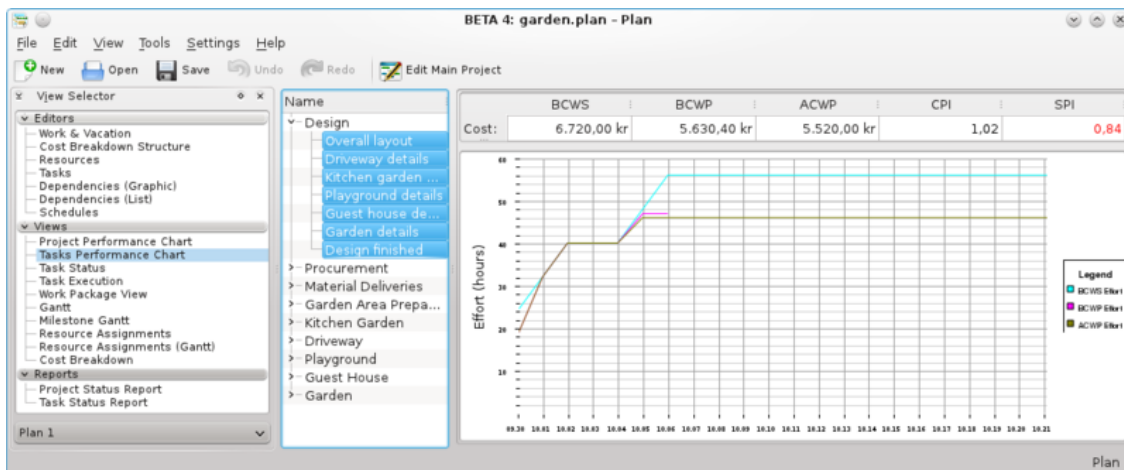
3.10 Aktivitetsprestationsvy

3.10.1

Med aktivitetsprestationsdiagrammet kan vi analysera varje aktivitet eller delaktivitet på djupet med samma index som i projektprestationsdiagrammet.

Det är mycket användbart för ett långt och komplicerat projekt.

I det vänstra fönstret kan du markera varje enskild delaktivitet samt en hel aktivitet, så visas motsvarande diagram i det högra fönstret.



där:

- BKSA betyder Budgeterad kostnad av schemalagt arbete.
- BKUA betyder Budgeterad kostnad av utfört arbete.
- VKUA betyder Verklig kostnad av utfört arbete.

Alla anses vara insats i timmar och kostnader.

PI är Prestationsindex, där:

- KPI är Kostnadsprestationsindex.
- SPI är Schemalagd prestationsindex.

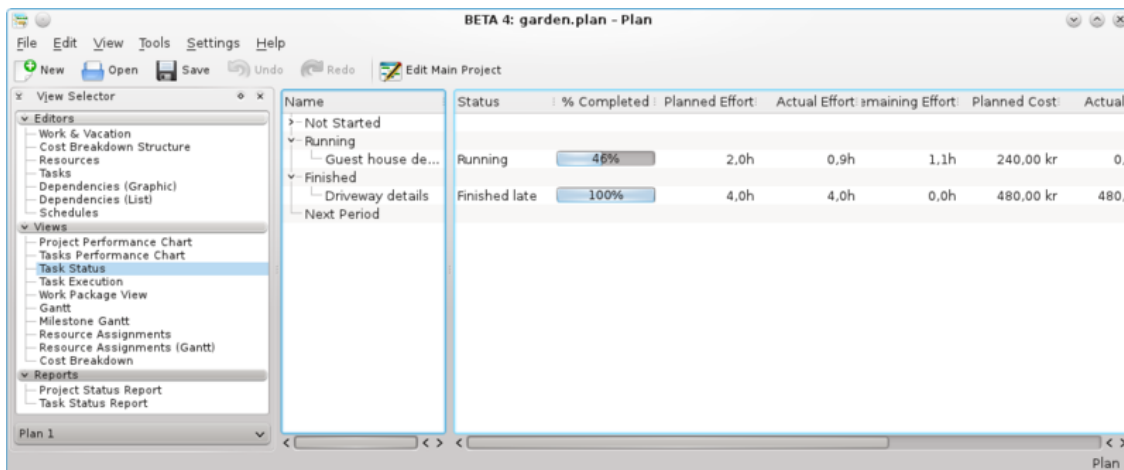
3.11 Aktivitetsstatusvy

3.11.1

3.11.1.1 Beskrivning

Aktivitetsutförandevyn används för att inspektera information om aktivitetsprestation under perioden, inställd i inställningarna.

Handbok Plan



Aktiviteterna är uppdelade i grupper beroende på aktivitetens status:

Inte startad	Aktiviteter som skulle ha startats vid det här lagret.
Pågår	Aktiviteter som har startats, men ännu inte avslutats.
Avslutade	Aktiviteter som har avslutats under perioden
Nästa period	Aktiviteter som är planerade att starta nästa period.

3.11.1.2 Redigera data

<p>Förloppsinformation kan redigeras på plats som beskrivs här eller genom att använda dialogrutan för aktivitetsförlopp.</p>	
---	--

Följande kolumner visas normalt:

Kolumn	Beskrivning
Namn	Aktivitetens namn.
Status	Aktivitetsstatus
% färdig	När aktiviteten är färdig
Planerad insats	Arbetsmängden som planeras ha använd vid slutet av aktuell period.
Verklig insats	Arbetsmängden som används.
Återstående insats	Den återstående insatsen för att färdigställa aktiviteten.

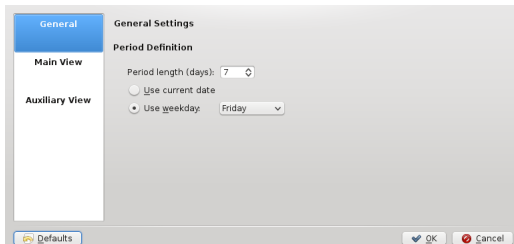
Handbok Plan

Planerad kostnad	Den planerade kostnaden vid slutet av aktuell period.
Verklig kostnad	Den verkliga kostnaden som uppstod.
Verklig start	Aktivitetens verklig starttid.
Verklig avslutning	Aktivitetens verklig sluttid.

3.11.1.3 Inställning

Genom att använda den sammanhangsberoende menyn, kan vyn ställas in att dela eller dra ihop trädvyn, eller anpassas med inställningsdialogrutan.

Inställningsdialogrutan låter dig skraddarsy hur mycket information vyn visar, för att passa dina behov.

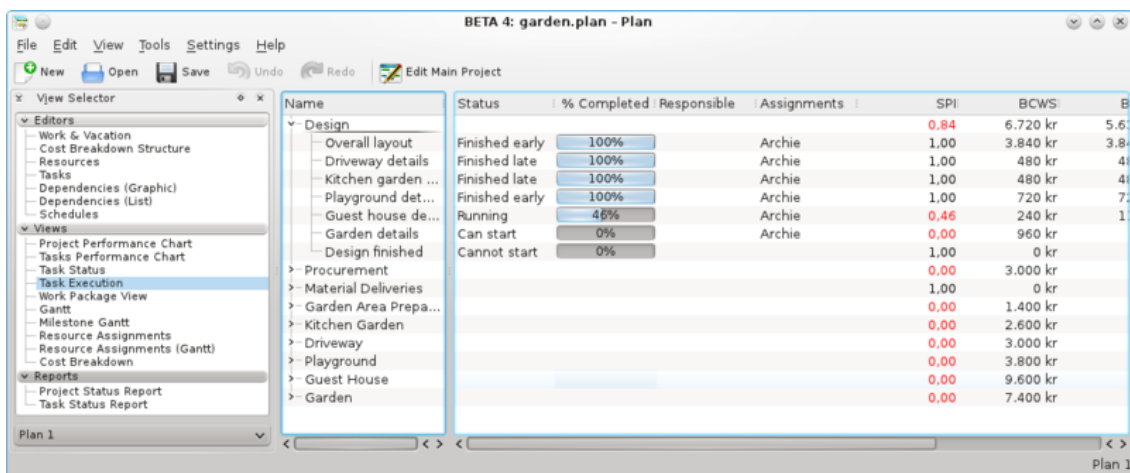


3.12 Aktivitetsutförandevy

3.12.1

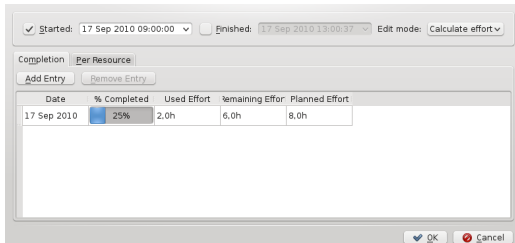
3.12.1.1 Beskrivning

Aktivitetsutförandevyn används för att inspektera information om aktivitetsprestation.



Name	Status	% Completed	Responsible	Assignments	SPI	BCWS	B
Design					0.84	6.720 kr	5.6
Overall layout	Finished early	100%	Archie		1.00	3.840 kr	3.8
Driveway details	Finished late	100%	Archie		1.00	480 kr	4
Kitchen garden ...	Finished late	100%	Archie		1.00	480 kr	4
Playground det...	Finished early	100%	Archie		1.00	720 kr	7
Guest house de...	Running	45%	Archie		0.46	240 kr	1
Garden details	Can start	0%	Archie		0.00	960 kr	
Design finished	Cannot start	0%			1.00	0 kr	
Procurement					0.00	3.000 kr	
Material Deliveries					1.00	0 kr	
Garden Area Prepa...					0.00	1.400 kr	
Kitchen Garden					0.00	2.600 kr	
Driveway					0.00	3.000 kr	
Playground					0.00	3.800 kr	
Guest House					0.00	9.600 kr	
Garden					0.00	7.400 kr	

3.12.1.2 Data

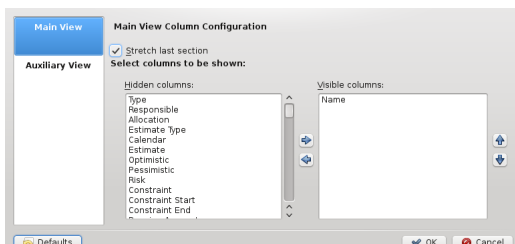
<p>Förloppsinformation kan redigeras på plats som beskrivs här eller genom att använda dialogrutan för aktivitetsförlopp.</p>	
---	--

Följande kolumner visas normalt:

Kolumn	Beskrivning
Namn	Aktivitetens namn.
Status	Aktivitetsstatus
% färdiga	När aktiviteten är färdig
Ansvarig	Personen ansvarig för aktiviteten.
Tilldelning	Resurserna tilldelade till aktiviteten.
SPI	Schemalagd prestationsindex (BKUA/BKSA).
BKSA	Budgeterad kostnad av schemalagt arbete.
BKUA	Budgeterad kostnad av utfört arbete.
VKUA	Verklig kostnad av utfört arbete.
Beskrivning	Aktivitetsbeskrivning

3.12.1.3 Inställning

Genom att använda den sammanhangsberoende menyn, kan vyn ställas in att visa eller dölja projektet, dela eller dra ihop trädvyn, eller anpassas med inställningsdialogrutan.

<p>Inställningsdialogrutan låter dig skraddarsy hur mycket information vyn visar, för att passa dina behov.</p>	
---	--

3.13 GANTT-aktivitetsvy

3.13.1

3.13.1.1 Beskrivning

GANTT-vyn används för att visa aktiviteter på en tidslinje.

GANTT-vy

GANTT-vy

3.13.1.2 Redigera data

Aktivitetsbeskrivning och förlopp kan redigeras genom att använda den sammanhangsberoende menyn.

Följande kolumner visas normalt:

Kolumn	Beskrivning
Namn	Aktivitetens namn.
Starttid	Schemalagd starttid.
Sluttid	Schemalagd sluttid.
% färdiga	Färdig

3.13.1.3 Inställning

Genom att använda den sammanhangsberoende menyn. kan vyn ställas in med inställningsdialogrutan. Inställningsdialogrutan låter dig skraddarsy hur mycket information vyn visar, för att passa dina behov.	Inställningsdialogruta <i>Inställningsdialogruta</i>
---	---

3.14 GANTT-milstolpevy

3.14.1

3.14.1.1 Beskrivning

GANTT-vyn med milstolpar används för att visa milstolpar på en tidslinje.

GANTT-vy

GANTT-vy

3.14.1.2 Redigera data

Milstensbeskrivning och förlopp kan redigeras genom att använda den sammanhangsberoende menyn.

Följande kolumner visas normalt:

Kolumn	Beskrivning
Arbetsfördelningskod	Kod för arbetsfördelningsstruktur
Namn	Milstenens namn.
Starttid	Schemalagd starttid.

3.14.1.3 Inställning

<p>Genom att använda den sammanhangsberoende menyn, kan vyn ställas in med inställningsdialogrutan. Inställningsdialogrutan låter dig skraddarsy hur mycket information vyn visar, för att passa dina behov.</p>	<p>Inställningsdialogrutan <i>Inställningsdialogrutan</i></p>
--	---

3.15 GANTT-resurstilldelningsvy

3.15.1

3.15.1.1 Beskrivning

Resurstilldelningsvyn visar de schemalagda aktiviteternas resurstilldelningarna i en tabell.

<p>NOT Vyn kan avsevärt påverka prestanda för stora projekt.</p>
--

3.15.1.2 Data

Följande kolumner visas normalt:

Kolumn	Beskrivning
Namn	Objektets namn (resursgrupp, resurs, aktivitet)
Totalt	Den totala resurstilldelningen
Datum	De totala tilldelningarna för en resurs per dag och tilldelningarna för resursen per aktivitet.

3.15.1.3 Redigera data

Aktivitetsbeskrivningen och förloppet kan redigeras genom att använda den sammanhangsberoende menyn.

3.15.1.4 Inställning

Genom att använda den sammanhangsberoende menyn. kan vyn ställas in med inställningsdialogrutan. Inställningsdialogrutan låter dig inkludera eller exkludera tilldelningar.	<p>Inställningsdialogruta</p> <p><i>Inställningsdialogruta</i></p>
---	--

3.16 Resurstilldelningsvy

3.16.1

3.16.1.1 Beskrivning

GANTT-resurstilldelningsvyn visar de schemalagda aktiviteternas resurstilldelningarna i ett GANTT-diagram.

3.16.1.2 Data

Följande kolumner visas normalt:

Kolumn	Beskrivning
Namn	Objektets namn (resursgrupp, resurs, aktivitet)
Typ	Objekttyp
Starttid	Tilldelningens start
Sluttid	Tilldelningens slut

3.16.1.3 Redigera data

Aktivitetsbeskrivningen och förloppet kan redigeras genom att använda den sammanhangsberoende menyn.

3.16.1.4 Inställning

Genom att använda den sammanhangsberoende menyn. kan vyn ställas in med inställningsdialogrutan. Inställningsdialogrutan låter dig välja vilka kolumner som visas.	<p>Inställningsdialogruta</p> <p><i>Inställningsdialogruta</i></p>
--	--

Kapitel 4

Rapporter

4.1 Rapportgeneratorvy

4.1.1

4.1.1.1 Beskrivning

Rapportgeneratorvyn används för att lägga till och generera rapporter med formatet Open Document Text (odt).

Rapporterna kan baseras på rapportmallarna som tillhandahålls, eller så kan du [skriva dina egna mallar](#).

Kolumn	Beskrivning
Namn	Ett valfritt namn
Rapportmall	Sökväg till rapportmallfilen. Du kan välja en av standardmallarna som tillhandahålls, eller skriva in filnamnet på en mall som du själv tillhandahåller.
Rapportfil	Namnet på filen som kommer att genereras.
Lägg till	Information som kan läggas till i rapportfilen för att skilja den från tidigare skapade versioner. Det kan vara: <ul style="list-style-type: none"> • <i>Ingenting</i>: använd filnamnet som det är • <i>Nummer</i>: lägg till ett sekvensnummer i filnamnet • <i>Datum</i>: lägg till aktuellt datum i filnamnet

4.1.1.2 Verktygsrad

Verktygsraden tillhandahåller möjlighet att lägga till, ta bort och skapa rapporter.

Handbok Plan

Knapp	Genväg	Beskrivning
Lägg till rapport	Ctrl-I	Lägg till en ny rapport
Ta bort rapport	Ctrl-D	Ta bort markerad rapport
Generera rapport	Ctrl-G	Skapa den valda rapporten

Kapitel 5

Tack till och licens

Dokumentation Copyright se användarbasens [Plan sidhistorik](#)

Översättning Stefan Asserhäll stefan.asserhall@bredband.net

Den här dokumentationen licensieras under villkoren i [GNU Free Documentation License](#).