

Приручник за КРДЦ

Бред Хардс
Урс Волфер
превод: Драган Пантелић



Приручник за КРДЦ

Садржај

1	Увод	5
2	Протокол удаљеног кадровачера	6
3	Коришћење КРДЦ-а	7
3.1	Повезивање КРДЦ-а са сагласним серверима	7
3.1.1	Унос имена сервера	8
3.1.2	Коришћење позивнице	8
3.2	Шта се догађа током повезивања	8
3.3	Управљање везом са удаљеном површи	9
3.3.1	Коришћење прозорског режима	10
3.3.2	Коришћење режима целог екрана	10
3.4	Обележивачи	10
3.4.1	Историјат обележивача	10
3.5	Управљање поставом КРДЦ-а	10
4	Питања и одговори	13
5	Заслуге и лиценца	14

Сажетак

КРДЦ је клијентски програм којим можете да гледате, па чак и управљате сесијом површи на другом рачунару који извршава сагласан сервер. Подржани су ВНЦ и РДП.

Глава 1

Увод

КРДЦ је клијентски програм којим можете да гледате, па чак и управљате сесијом површи на другом рачунару који извршава сагласан сервер.

КРДЦ ћете обично користити у пару са КДЕ-овим ВНЦ сервером КРФБ-ом, пошто темељно подржава специјалне могућности КРДЦ-а.

Ако желите да покренете КРДЦ из Конзоле, наредба гласи `krdc`.

Било какве проблеме или захтеве за могућностима пријавите на КДЕ-ове поштанске листе, или поднесите извештај о грешци на <http://bugs.kde.org>.

Глава 2

Протокол удаљеног кадробафера

Ово поглавље даје кратак опис протокола удаљеног кадробафера, који користе КРДЦ и други сагласни системи. Ако вам је удаљени кадробафер већ познат, слободно можете прескочити ово поглавље.

Изведба високог нивоа система који користи протокол удаљеног кадробафера назива се „виртуелним мрежним рачунаром“, чешће само акронимом ВНЦ.

Удаљени кадробафер (скраћено РФБ) једноставан је протокол за удаљени приступ графичким корисничким сучељима. Ради на нивоу кадробафера, који у грубим цртама одговара рендерованој слици на екрану, што значи да се може применити на све прозорске системе (укључујући Икс11, МекОС и Виндоуз). Програми за удаљени кадробафер постоје за многе платформе и често се могу бесплатно дистрибуирати.

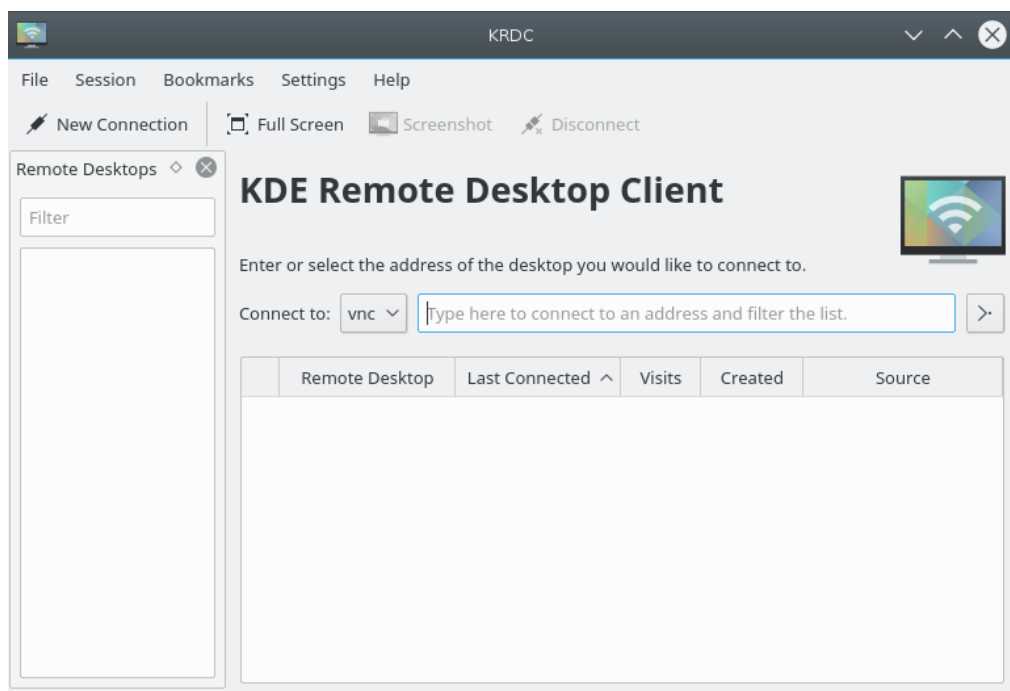
У протоколу удаљеног кадробафера, програм који се извршава на рачунару за којим седи корисник (рачунар који даје екран, тастатуру и показивач) зове се клијент. Програм који се извршава на рачунару где се налази кадробафер (рачунар који извршава прозорски систем и програме којима корисник даљински управља) зове се сервер. КРДЦ је КДЕ-ов клијент, а КРФБ КДЕ-ов сервер за протокол удаљеног кадробафера.

За слање слике из кадробафера неопходно је прилично мрежног саобраћаја, те протокол удаљеног кадробафера најбоље ради преко веза високе пропусности, попут локалне мреже. Могуће је користити КРДЦ и преко других веза, али је мало вероватно да ће учинак бити једнако добар.

Глава 3

Коришћење КРДЦ-а

КРДЦ је врло лак за употребу — има једноставно сучеље, приказано на наредном снимку екрана.



3.1 Повезивање КРДЦ-а са сагласним серверима

КРДЦ је клијент, и треба да се користи са сагласним серверима. Постоји више начина да се повеже са њима:

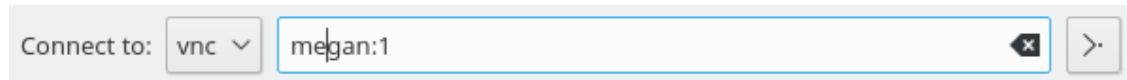
- Директним уписивањем имена сервера (или ИП адресе) у поље **Повежи се са:**.
- Одговором на позивницу коју сте добили. КРФБ користи позивнице и може да их шаље е-поштом.

Погледајмо редом оба ова начина.

3.1.1 Унос имена сервера

Ако знате име домаћина (или ИП адресу) сервера на који желите да се повежете, можете га директно унети у поље **Повежи се са:**

Ако желите да се повежете с рачунаром по имену `kolubara`, на којем ради ВНЦ сервер на екрану 1 (5901), у поље **Адреса:** унесите `kolubara:1` или `kolubara:5901` и са падајућег списка изаберите ВНЦ као протокол.



Слично, ако удаљени рачунар извршава РДП сервер, можете унети `kolubara` и изабрати РДП као протокол (РДП не тражи број екрана). Ако се РДП сервер не извршава на подразумеваном порту, можете га задати овако: `kolubara:3910`

УРЛ-ови морају да се уносе процентно кодирани, на пример @ као %40 у `korisnik%40neki.domen.primer`.

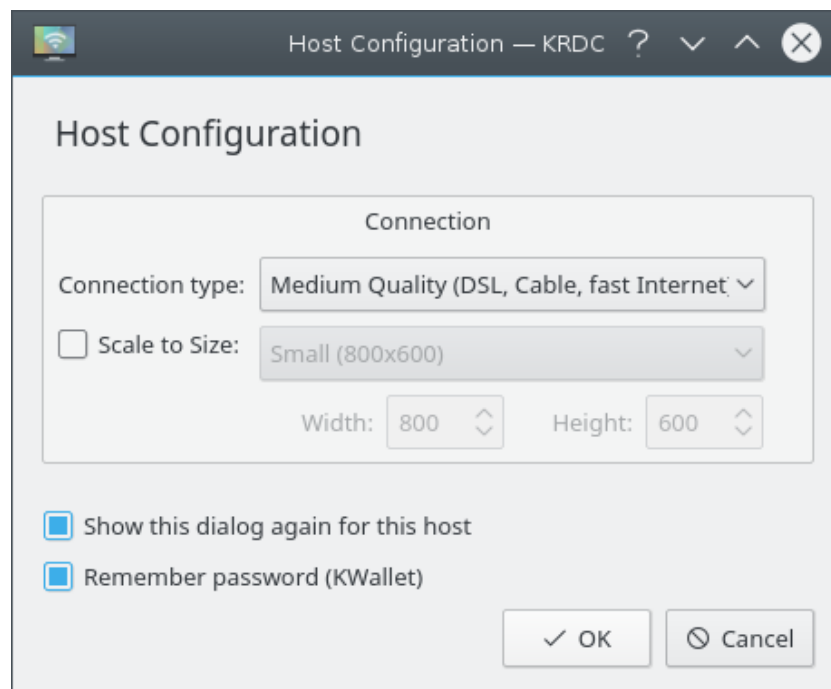
3.1.2 Коришћење позивнице

Из КРФБ-а, као серверског програма, могуће је слати позивнице е-поштом (и другачије, мада је е-пошта најзгоднија). Ако добијете овакву позивницу е-поштом, можете просто кликнути на везу дату у поруци. Тада ће се покренути КРДЦ (ако се већ не извршава) и повезати са сервером наведеним у позивници.

3.2 Шта се догађа током повезивања

Пре повезивања, уверите се да је циљни рачунар (сервер) доступан на мрежи и, ако треба, да је заштитни зид правилно подешен или искључен.

Како год да сте одабрали сервер за повезивање, прво следеће што ће вас КРДЦ питати јесте о мрежној вези са сервером, као што је приказано испод:



Протокол ВНЦ даје три поставке брзине:

- **висок квалитет (ЛАН, директна веза):** подразумевана поставка. Требало би да оцените колико добро ради пре него што изаберете опцију мањих перформанси, која захтева мању пропусност.
- **средњи квалитет (ДСЛ, кабл, брзи интернет)**
- **низак квалитет (модем, ИСДН, спори интернет)**

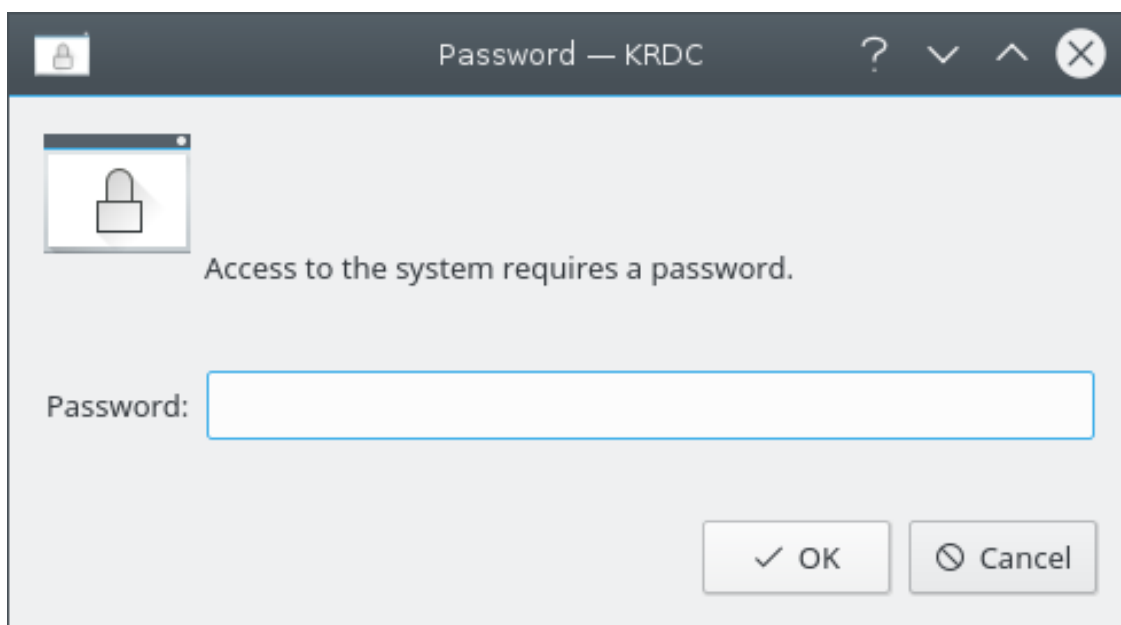
Ако увек користите исти тип везе, можете испразнити кућицу **Прикажи овај дијалог поново за овај домаћин**, када више нећете бити питани за тип везе с овим домаћином. Ово важи под условом да се домаћин идентификујете на исти начин. На пример, ако домаћин има два имена, а кућицу испразните пошто се повежете преко једног од њих, нећете бити питани при наредним повезивањима под тим именом, али хоћете при повезивању под другим именом или по ИП адреси.

Изаберите одговарајућу поставку брзине и кликните на **У реду** да наставите.

Стање везе можете видети преко иконице на језичку.

У зависности од поставе сервера, може (и скоро сигурно ће) бити потребно да обезбедите лозинку за аутентификовање на сервер. КРДЦ ће издати дијалог лозинке сличан приказаном испод.

КРДЦ уме да сачува лозинку, за будућа повезивања на исти домаћин. За то користи К-новчаник. Ако желите да користите ову могућност, попуните кућицу **Запамти лозинку (К-новчаник)**.



Након аутентификације бићете повезани са удаљеним сервером, и можете почети с коришћењем КРДЦ-а за надгледање или управљање удаљеном површи.

3.3 Управљање везом са удаљеном површи

Пошто сте се повезали на удаљени сервер, нормално бисте користили тастатуру и миш за управљање прозорским системом и програмима на том рачунару.

Удаљену површ можете посматрати преко целог екрана, или као прозор на локалној површи. Можете пребацивати између ових режима помоћу иконица приказаних испод.



Режим целог екрана обично је бољи када помажете удаљеним корисницима, јер можете видети све што они виде. Прозорски режим је најкориснији кад радите и удаљено и локално, на пример, читајући локалну документацију и упутства из ње примењујући на удаљеном рачунару.

3.3.1 Коришћење прозорског режима

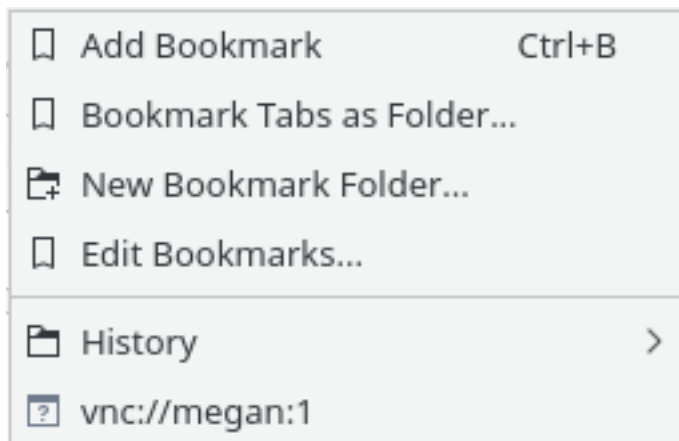
У прозорском режиму, везу можете окончати затварањем прозора, кликом на дугме за одјављивање.

3.3.2 Коришћење режима целог екрана

У режиму целог екрана можете мењати изглед траке алатки. Прозирност траке алатки може се изменити тачкићем миша.

3.4 Обележивачи

КРДЦ уме да управља обележивачима. Ако се често повезујете на исту удаљену површ, можете додати унос за ту везу у списак обележивача. То можете урадити кликом на **Обележивачи** → **Додај обележивач**.



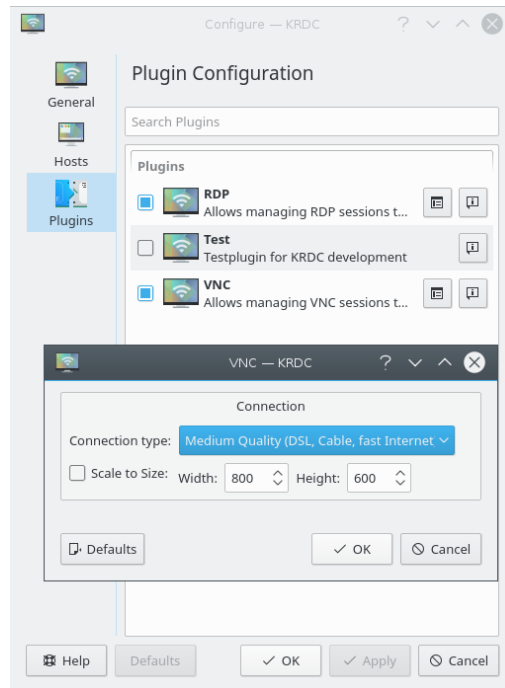
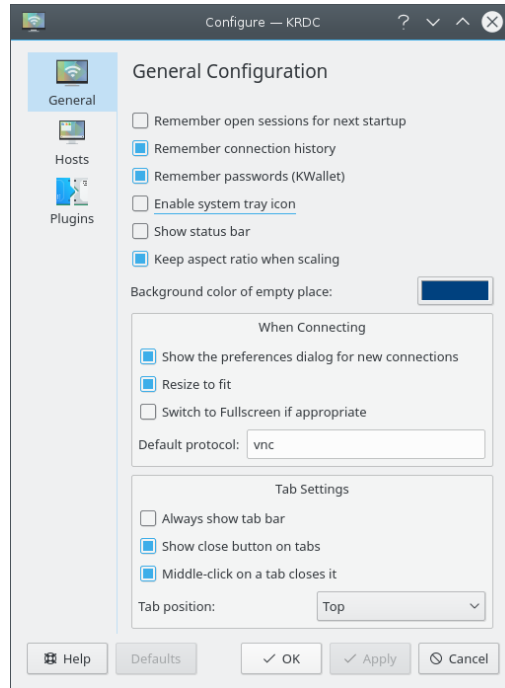
3.4.1 Историјат обележивача

КРДЦ уписује последње коришћене везе ка удаљеним површима. Овим специјалним обележивачима можете приступити преко **Обележивачи** → **Историјат**. Наравно, обележивач с овог списка можете и обрисати ако вам више није потребан. Само кликните на дугме **Обриши** које се појави по клику десним дугметом миша на обележивач који желите да обришете.

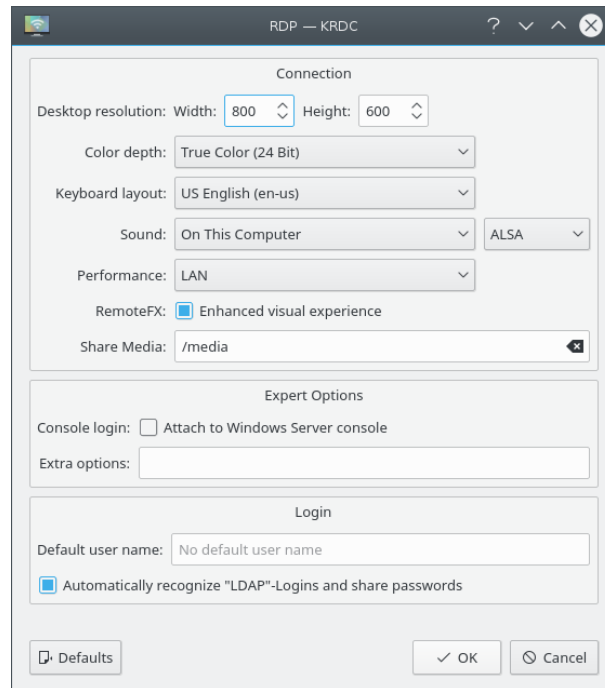
3.5 Управљање поставом КРДЦ-а

Помоћу **Поставке** → **Подеси КРДЦ...** можете отворити дијалог за подешавање КРДЦ-а. Избором ове ставке менија добићете прозор попут овога:

Приручник за КРДЦ



Приручник за КРДЦ



Глава 4

Питања и одговори

1. *Зашто не ради подршка за РДП?*

Подршка за РДП у КРДЦ-у зависи од ФриРДП-а (**xfreerdp**). Проверите да ли је ова зависност инсталирана.

Глава 5

Заслуге и лиценца

КРДЦ

Пројекат КРДЦ покренуо је Тима Јансена tim@tjansen.de. Током Гугловог „Лета кода 2007“, Урс Волфер [uwolfer @ kde.org](mailto:uwolfer@kde.org) КРДЦ је изнова написао КРДЦ. Хвала Гуглу што је ово омогућио, и сјајном ментору пројекта Бреду Хардсу bradh@frogmouth.net.

За документацију: © 2003, Бред Хардс bradh@frogmouth.net; © 2007, Урс Волфер [uwolfer @ kde.org](mailto:uwolfer@kde.org).

Превео Драган Пантелић falcon-10@gmx.de.

Документација се даје на коришћење под условима [Гнуове Лиценце слободне документације](#).

Програм се даје на коришћење под условима [Гнуове Опште јавне лиценце](#).