

Manual do Editor Sieve

Laurent Montel

Tradução: André Marcelo Alvarenga



Manual do Editor Sieve

Conteúdo

1	Introdução	5
1.1	Usando o Editor Sieve	5
1.1.1	Primeira execução	5
1.1.2	Edição de scripts	6
1.1.3	Ferramentas de script	7
1.1.4	Suporte à Ajuda	7
2	Créditos e licença	8

Resumo

Editor Sieve é um editor de scripts Sieve para filtragem de mensagens em um servidor de e-mail.

Capítulo 1

Introdução

Editor Sieve é um editor de scripts [Sieve](#) para filtragem de mensagens em um servidor de e-mail.

1.1 Usando o Editor Sieve

O Editor Sieve oferece uma interface gráfica para efetuar estas tarefas:

- Gerenciar os seus servidores Sieve
- Enviar, importar e desativar scripts, atualizar a lista de scripts
- Criar e editar scripts Sieve
- Importar e compartilhar scripts
- Verificar a sintaxe dos scripts, autogerar e depurar scripts

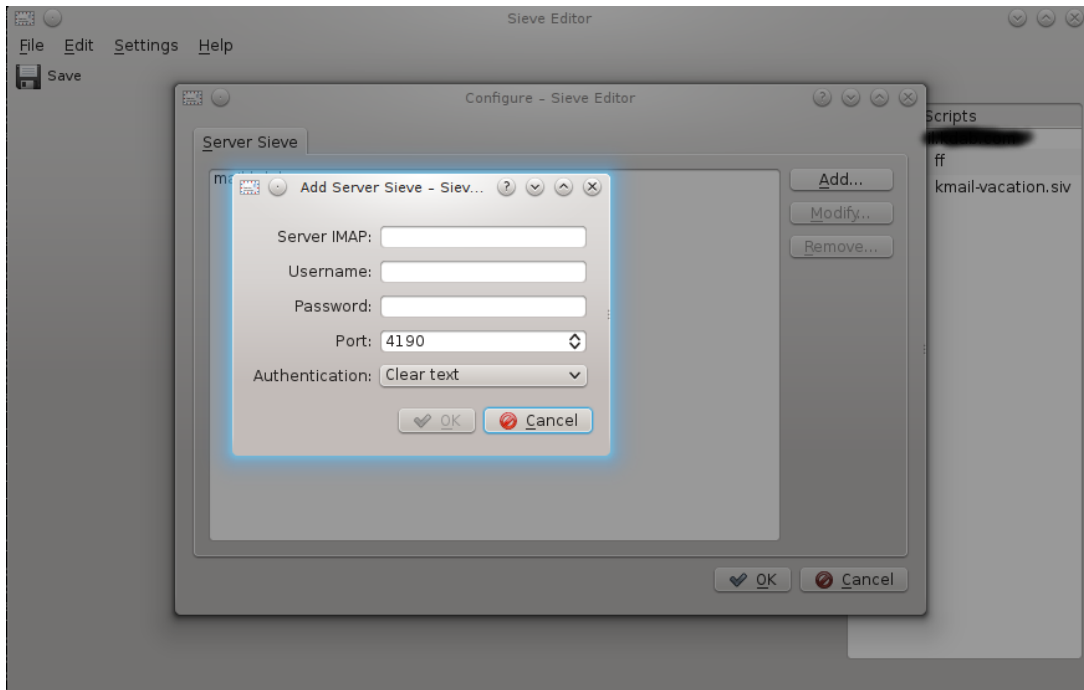
O Editor Sieve pode ser usado de forma independente do Akonadi ou do KMail, sendo necessário apenas um servidor de e-mail com suporte a scripts Sieve.

No KDE Plasma Desktop, as senhas são armazenadas no KWallet

1.1.1 Primeira execução

Na primeira execução do Editor Sieve, é apresentada a caixa de diálogo de configuração do servidor.

Manual do Editor Sieve



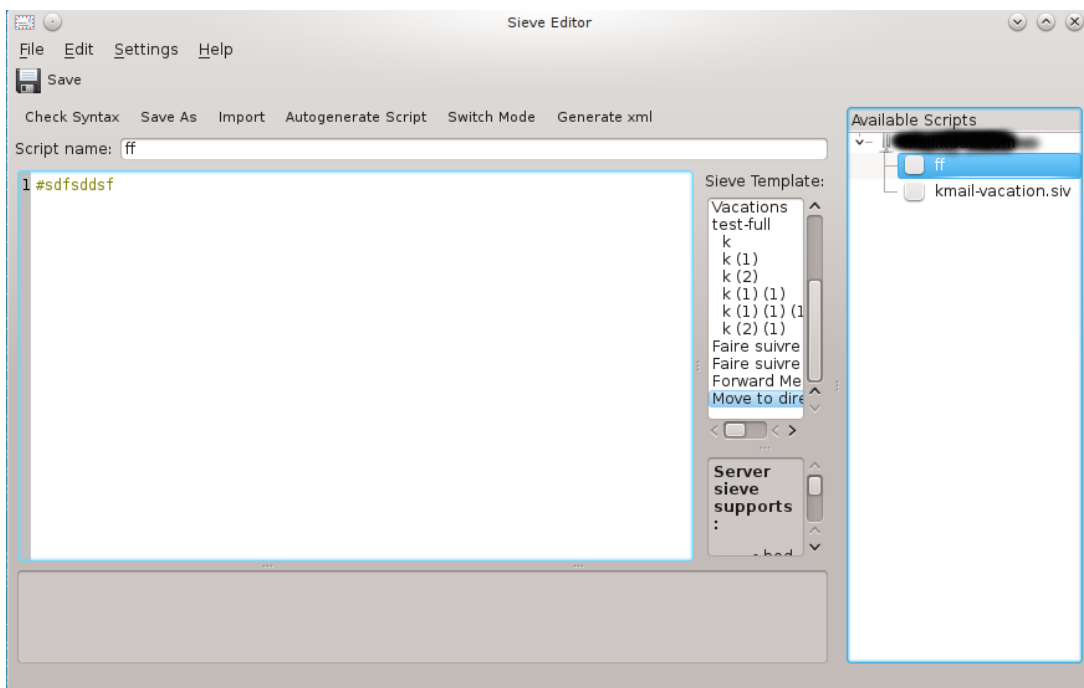
Nesta caixa de diálogo você pode adicionar, modificar e remover seus servidores de e-mail

Mais tarde você poderá usar a opção **Arquivo** → **Adicionar servidor** ou a caixa de diálogo de configuração para essas tarefas.

Na próxima vez que iniciar o Editor Sieve, todos os scripts disponíveis no servidor serão automaticamente recebidos.

1.1.2 Edição de scripts

O editor tem suporte a completção automática e o realce de sintaxe.

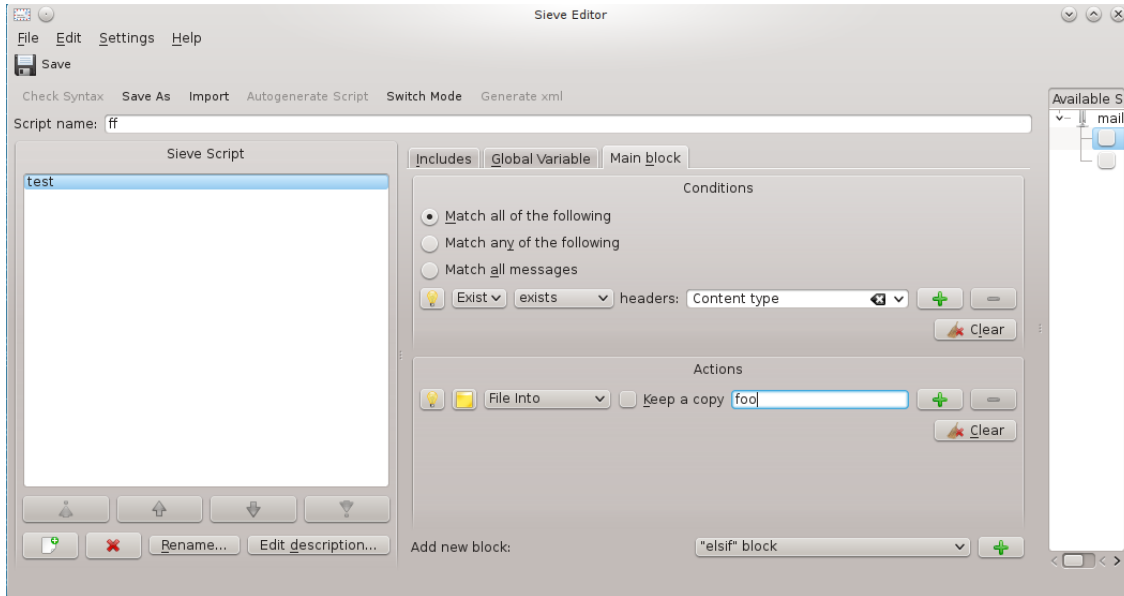


Manual do Editor Sieve

Para obter informações detalhadas sobre o editor, leia a [documentação do KatePart](#).

1.1.3 Ferramentas de script

As ações do menu **Ferramentas** permitem-lhe verificar a sintaxe, gerar automaticamente e depurar os seus scripts.



1.1.4 Suporte à Ajuda

Você pode usar o suporte de ajuda integrado e clicar com o botão direito do mouse sobre uma palavra-chave da linguagem Sieve. Então, a seção correspondente da documentação será baixada da Internet e apresentada na aba **Ajuda**.



Capítulo 2

Créditos e licença

Editor Sieve

Direitos autorais do programa 2013 Laurent Montel montel@kde.org

Direitos autorais da documentação Copyright (c) 2013 Laurent Montel montel@kde.org

Tradução de André Marcelo Alvarenga alvarenga@kde.org

Esta documentação é licenciada sob os termos da [Licença de Documentação Livre GNU](#).

Este programa é licenciado sob os termos da [Licença Pública Geral GNU](#).