

Manual do Konqueror

Pamela Roberts

Desenvolvedores: A equipe do KDE

Tradução: Marcus Gama

Tradução: André Marcelo Alvarenga



Manual do Konqueror

Conteúdo

1	Visão Geral	7
2	Fundamentos do Konqueror	8
2.1	Iniciando o Konqueror	8
2.2	As Partes do Konqueror	9
2.3	Dicas e 'O que é isto?'	10
2.4	Ações do Botão Esquerdo e do Meio do Mouse	10
2.5	Menus do Botão Direito do Mouse	11
2.6	Vendo Ajuda, Manual e Páginas de Informação	12
3	O gerenciador de arquivos Konqueror	13
3.1	Pastas e Caminhos	13
3.2	Modos de exibição	13
3.2.1	Informações de Dica do Arquivo	15
3.2.2	Pré-visualizações de Arquivo	15
3.2.3	Informações na área de exibição	15
3.3	Propriedades de exibição das pastas	15
3.3.1	Caixa de diálogo Propriedades de exibição	16
3.4	Navegação	16
3.4.1	Encontrando Arquivos e Pastas	17
3.4.2	Dispositivos removíveis	17
3.5	Excluindo Arquivos e Pastas	18
3.6	Movendo e Copiando	19
3.6.1	Usando Arrastar e Soltar	19
3.6.2	Nomes de arquivo ou pastas duplicados	20
3.7	Seleção de itens na área de exibição	21
3.7.1	Seleção de itens usando o mouse	21
3.7.2	Seleção de itens usando o teclado	21
3.7.3	Selecionar itens com o menu	21
3.8	Criar Novo	22
3.9	Mudando Nomes e Permissões	23
3.9.1	Copiar e Renomear	23
3.10	Configurando as Associações de Arquivos	24
3.11	Na Linha de Comando	24

4	O Navegador Web Konqueror	25
4.1	Conectando à Internet	25
4.2	Surfando e Procurando	26
4.3	Navegação em abas	27
4.4	Atalhos da Web	28
4.5	Teclas de Acesso	28
4.6	Identificação do Navegador	29
4.7	Salvando e Imprimindo Itens da Web	29
4.8	FTP	30
4.9	URLs com Números de Porta	31
5	Complementação Automática de Texto	32
6	Usando os favoritos	34
6.1	O Editor de Favoritos	34
7	A barra lateral	36
8	Salvando Configurações & Perfis	39
8.1	Configurações gerais	39
8.2	Perfis de Visão	39
9	Plugins	41
9.1	Plugins do Netscape®	41
9.2	Plugins do Konqueror	41
10	Extensões dos Modos de Visualização	47
10.1	FSView - Visualizador de sistemas de arquivos	47
10.1.1	Introdução	47
10.1.2	Recursos de visualização	48
10.1.2.1	Opções de desenho do item	48
10.1.2.2	Algoritmos de desenho do TreeMap	48
10.1.3	Interface de usuário	48
10.1.4	Créditos e Licença	49
11	Configurando o Konqueror	50
11.1	Barras de ferramentas	50
11.2	Atalhos	50
11.3	Outras Configurações	52

Manual do Konqueror

12 Referência de comandos	53
12.1 Atalhos Especiais	53
12.2 A Barra de Menu	53
12.2.1 Menu Arquivo	54
12.2.2 Menu Editar	54
12.2.3 Menu Exibir	56
12.2.4 Menu Ir	57
12.2.5 Menu Favoritos	58
12.2.6 Menu Ferramentas	59
12.2.7 Menu Configurações	59
12.2.8 Menu Janela	60
12.2.9 Menu Ajuda	60
13 Perguntas e respostas	61
14 Créditos e Licença	63
A Instalação	66

Resumo

O Konqueror é um avançado Gerenciador de Arquivos, Navegador Web e Aplicativo de Visualização Universal do KDE.

Capítulo 1

Visão Geral

Pamela Roberts

Tradução: Marcus Gama

Tradução: André Marcelo Alvarenga

O *Konqueror* é um avançado [gerenciador de arquivos](#) para a coleção de programas do KDE, fornecendo funções de gerenciamento de arquivos que vão desde as operações simples de cortar, copiar e colar, até as avançadas de navegação em arquivos de rede remotas ou locais. O conteúdo das pastas podem ser exibidos numa variedade de [modos de visão](#) de texto e ícones, que podem incluir miniaturas com previsão de imagens ou conteúdo dos arquivos. As propriedades dos arquivos e pastas podem ser facilmente examinadas e alteradas, e os aplicativos executados com um simples clique do botão esquerdo do mouse.

No KDE SC 4, o Dolphin é o gerenciador de arquivos padrão. Para alterar o componente padrão de navegação nas pastas, abra **Aplicativos padrão** nas Configurações do Sistema e selecione o Konqueror como gerenciador de arquivos.

O *Konqueror* é um [navegador Web](#) compatível com o HTML 4.01, com suporte embutido ao JavaScript (ECMA-262), CSS (Folhas de Estilo) e scripts bidirecionais (como em Árabe ou Hebraico). Ele fornece suporte para execução segura de miniaplicativos Java™, plugins do Netscape® para visualização de Flash™, RealAudio® e RealVideo® e SSL para comunicações seguras. Recursos avançados incluem a complementação automática de URL e formulários, a habilidade de importar favoritos de outros navegadores e a navegação em abas.

O *Konqueror* é também um excelente cliente [FTP](#) completo em recursos.

O *Konqueror* é um aplicativo de visualização universal, capaz de exibir imagens e documentos sem a necessidade de executar outro aplicativo. Ele faz isso com componentes embutidos (Partes do KDE) fornecidos por outros aplicativos, tais como o Gwenview para visualização de imagens, o Okular para documentos PDF e PostScript® e outros documentos.

O *Konqueror* é um aplicativo completamente personalizável, onde qualquer um pode [configurá-lo](#) para atender suas necessidades, seja mudando o estilo como um todo, os tamanhos de textos e ícones, até selecionar os itens que aparecem na barra de menu, mudar a quantidade e posições das barras de ferramentas e definir uma nova combinação de teclas de atalho. Configurações diferentes de [perfis](#) podem ser salvas para fácil acesso quando necessário.

Capítulo 2

Fundamentos do Konqueror

Pamela Roberts
Tradução: Marcus Gama
Tradução: André Marcelo Alvarenga

IMPORTANTE

Como todos os aplicativos do KDE, o Konqueror é altamente configurável. Este documento descreve como o Konqueror se comporta com as configurações padrão.

Um mouse com três botões pode ser útil se você estiver executando o Konqueror ou qualquer outro aplicativo do KDE. Se o seu mouse possui somente dois botões, você poderá ser capaz de configurar seu sistema para simular o botão do meio do mouse pressionando ambos os botões ao mesmo tempo.

Você pode ler mais sobre o uso do mouse em Seção 2.4

Se você estiver usando o duplo-clique para realizar uma ação, tome cuidado, pois da mesma maneira que o restante do KDE, o padrão do Konqueror é de clique simples.

2.1 Iniciando o Konqueror

Sendo uma combinação de Gerenciador de Arquivos e Navegador, o Konqueror automaticamente alternará entre estes dois modos conforme necessário, durante a sua execução, mas é conveniente estar apto a escolher que modo é usado quando você o inicia.

- A partir do menu do lançador de aplicativos, selecione **Internet** → **Konqueror (Navegador Web)** para iniciá-lo como navegador.
- O **Alt+F2** irá abrir o KRunner, para digitar um caminho para uma pasta, e), pressionando em seguida **Enter**, para iniciar no modo de gerenciamento de arquivos, ou poderá ainda digitar um URL como por exemplo **http://www.konqueror.org** para iniciar o Konqueror como um navegador Web.

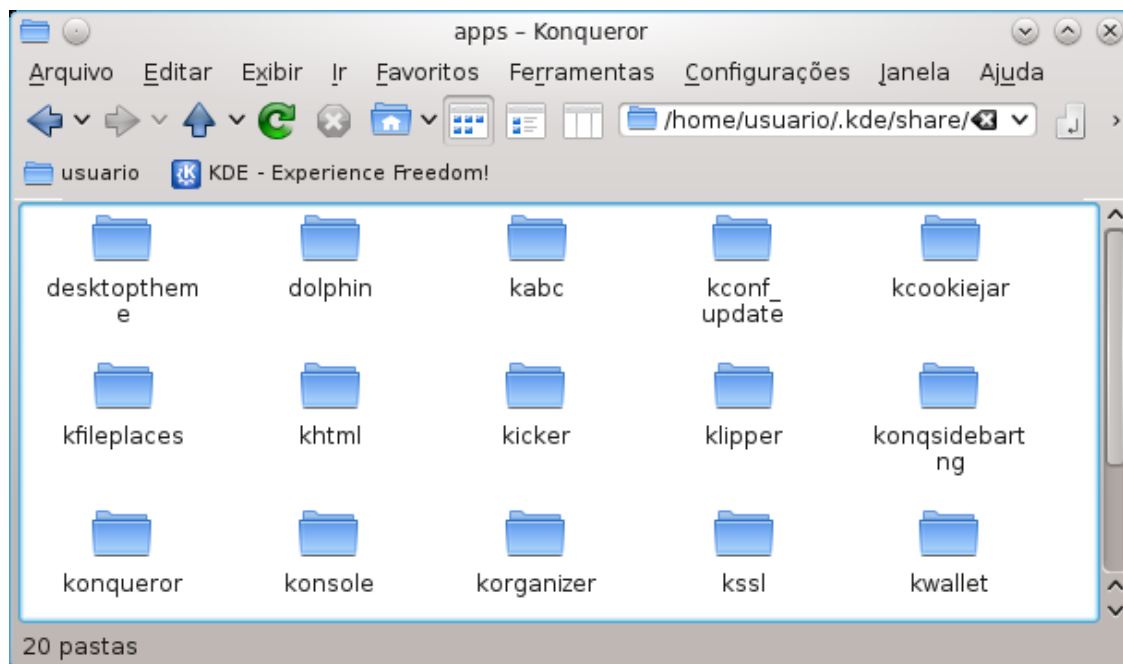
NOTA

Clique na seta preta à direita do ícone da **Página Inicial** para voltar para a sua **Pasta Pessoal** no modo de gerenciamento de arquivos e vice-versa.

Se o Konqueror for o gerenciador de arquivos padrão, ele também é iniciado automaticamente quando você clica com o botão esquerdo do mouse em um ícone da área de trabalho que representa uma pasta, tais como uma unidade de disco rígido ou o ícone **Lixeira**.

2.2 As Partes do Konqueror

Uma rápida olhada nas principais partes da janela do Konqueror:



A Barra de título é uma faixa que percorre o topo da janela do Konqueror, e funciona da mesma maneira que em outros aplicativos do KDE. Um clique direito na porção central levantará o menu da Barra de Título.

A Barra de menu é a faixa contendo os nomes dos menus. Clique esquerdo em um nome para alternar a exibição ou ocultação daquele menu, ou use **Alt+letra sublinhada** no nome como tecla de atalho, por exemplo **Alt+E** para mostrar o menu **Editar**. Os vários menus serão descritos na seção [Barra de menu](#) deste documento.

A Barra de ferramentas contém os ícones para as operações usadas mais frequentemente. Clicar com o botão esquerdo num ícone irá ativá-lo. Uma breve descrição do que esse ícone faz quando você passar o cursor por cima dele.

Alguns ícones, por exemplo os ícones de Acima e Voltar na captura de tela anterior, possuem uma pequena seta à direita. Se você clicar com o botão esquerdo do mouse nesta seta, um pequeno menu aninhado aparecerá.

O clique direito na Barra de ferramentas trará o [Menu da Barra de ferramentas](#) que você pode usar para mudar a aparência e posição da Barra de ferramentas.

A Barra de Localização mostra o caminho para o diretório, URL ou arquivo visualizado. Você pode digitar um caminho ou URL aqui e pressionar **Enter** ou clicar com o botão esquerdo no ícone **Ir** existente na extremidade direita da Barra de Localização para acessá-lo. O ícone preto na extremidade direita da Barra de Localização limpa a caixa de entrada de texto.

A Barra de Favoritos é a área sob a Barra de Localização da figura anterior. Você poderá adicionar os favoritos usados com maior frequência aqui; para isso, veja a seção [Organizando os Seus Favoritos](#) deste documento.

A Janela é a área principal do Konqueror e pode mostrar-lhe o conteúdo de um diretório, página web, documento ou imagem. Usando o menu [Janela](#) você pode dividir a janela principal do Konqueror em uma ou mais visões separadas, útil para operações de arrastar e soltar, ou configurá-la para conter duas ou mais visões em aba.

A Barra de Estado localiza-se na parte inferior da janela do Konqueror e normalmente mostra informações gerais sobre coisas que o ponteiro do mouse passa por cima. Se você tiver dividido

a janela principal em um determinado número de visões, você obterá uma Barra de Estado para cada visão, e ela incluirá uma pequena luz verde em sua extremidade esquerda que mostrará qual a visão 'ativa'. Um clique direito na Barra de Estado apresenta o [Menu do Botão Direito do Mouse](#) da Barra de Estado.

NOTA

Não se preocupe se o seu Konqueror não se parecer exatamente com esta figura, uma vez a que ele é altamente configurável. Em particular:

- Você pode usar o menu [Configurações](#) para escolher se deseja mostrar ou ocultar a Barra de Menu, Barra de Ferramentas Principal, Barra de Localização, Barra de Favoritos, ou mesmo adicionar uma nova Barra de Ferramentas.
- Se as barras de ferramentas estiverem desbloqueadas, você pode também arrastá-las para uma nova posição, clicando com o botão esquerdo nos manipuladores existentes na extremidade esquerda das barras e movendo-as mantendo pressionado o botão esquerdo do mouse enquanto as arrasta.
- Esta captura de tela não mostra o [Barra lateral](#) opcional.

Para mais detalhes sobre como mudar a aparência do Konqueror, veja a seção [Configurando o Konqueror](#)

2.3 Dicas e 'O que é isto?'

Você pode descobrir como o Konqueror funciona sem necessitar ler todo este documento se você aproveitar os recursos de **Dicas** e **O que é isto?**.

Quando você pairar o ponteiro do mouse sobre um botão barra de ferramentas ou barra lateral será exibida uma descrição sumária do que o botão faz.

O O que é isto? é invocado pelo item **Ajuda** → **O que é isto?** da Barra de Menu ou **Shift+F1**. Ele muda a forma do cursor para a de um ponto de interrogação com uma seta.

Quando este ponto de interrogação estiver visível, um clique com o botão esquerdo do mouse não fará nada até que você clique em um controle (ou o texto ao lado dele) que suporte o **O que é isto?**, quando então exibirá uma descrição mais razoável do que aquele controle faz. A maioria das caixas de diálogo que o Konqueror apresenta tem suporte ao recurso **O que é isso?**.

2.4 Ações do Botão Esquerdo e do Meio do Mouse

Se você clicar com o botão esquerdo do mouse num item da janela do Konqueror, esse item ficará 'ativado'. Deste modo

- Clique com o botão esquerdo do mouse em um ícone na barra de ferramentas para realizar a ação que o ícone representa.
- Dê um clique esquerdo em um item na Barra de Menu para fazer com que o menu seja mostrado.
- Dê um clique esquerdo em um item de menu para realizar alguma ação.
- Dê um clique esquerdo em um ícone na Barra de Favoritos para abrir aquela URL.
- Dê um clique esquerdo numa ligação de uma página web para fazer com que o Konqueror siga esta ligação.

- Dê um clique esquerdo em um ícone de pasta ou nome e o Konqueror acessará (mostrando o conteúdo) esta pasta.
- Dê um clique esquerdo em um nome ou ícone de arquivo e o Konqueror tentará fazer algo apropriado, baseado no tipo de arquivo. Geralmente, isto significa abrir páginas HTML, ou ter uma previsão do texto, imagem ou documentos do Okular, mostrando-os de dentro da janela do Konqueror ('Previsão' significa que você pode ver o arquivo mas não pode modificá-lo).

O Konqueror decide qual o tipo de arquivo com base na correspondência da extensão do nome do arquivo com uma lista de tipos conhecidos. Se isto falhar ele tenta adivinhar o tipo a partir do conteúdo do arquivo. Você pode mudar a lista dos tipos de arquivo conhecidos e associar ações na página **Associações de arquivos** do diálogo **Configurações** → **Configurar Konqueror**....

Se clicar com o botão do meio do mouse num arquivo ou no nome ou ícone de uma pasta fará praticamente o mesmo que ao clicar com o botão esquerdo, exceto que o fará numa nova janela do Konqueror, a menos que a opção **Abrir as ligações numa nova página em vez de uma nova janela** esteja assinalada na janela da página **Geral** na opção **Configurações** → **Configurar o Konqueror**.... O Konqueror poderá abrir as ligações nas páginas e nos **Favoritos**, assim como os itens **Início**, **Subir**, **Recuar** e **Avançar** numa nova página ou janela.

Mantendo a tecla **Shift** pressionada enquanto pressiona o botão do meio do mouse abrirá o link em segundo plano.

2.5 Menus do Botão Direito do Mouse

Clicar com o botão direito do mouse na maior parte da janela do Konqueror trará um menu de contexto apropriado.

NOTA

Se você habilitar a opção **Clique direito volta no histórico** nas [configurações](#) do Konqueror, um simples clique direito é equivalente ao botão **Voltar**. Neste caso você pode acessar o menu de contexto movendo o mouse com o botão direito pressionado.

Na Barra de Título

Um clique direito em qualquer área livre da Barra de Título traz o Menu da Barra de Título, que permite controlar a posição da janela do Konqueror bem como a decoração aplicada à todas as janelas de programas do KDE.

Na Barra de Ferramentas Principal

Um clique direito em qualquer área livre da Barra de Ferramentas Principal trará o Menu da Barra de Ferramentas. Você pode usá-lo para controlar se a Barra de Ferramentas deve ficar no topo, na base, à esquerda ou à direita da janela do Konqueror. Você pode também usar o Menu da Barra de Ferramentas para configurar o tamanho dos botões da Barra, e se eles mostrarão ícones, texto ou ambos.

Na Barra de Localização

Um clique direito na área da caixa de entrada de URL realizará as operações de Cortar, Copiar, Colar ou Limpar esta área, ou mudará os recursos de [Complementação de texto](#).

Dentro de uma Visão

Se você der um clique direito em qualquer área livre de uma visão então você obterá um menu que contém, além de outras opções, os comandos de navegação **Acima**, **Voltar**, **Avançar** e **Recarregar**.

Em um Arquivo ou Pasta

Este é um recurso muito útil. Clicar com o botão direito do mouse no nome ou ícone de qualquer arquivo ou pasta não apenas 'seleciona' este item mas traz um menu que permite-lhe **Recortar**, **Mover**, **Copiar** ou **Remover** o item de várias maneiras, abri-lo com o programa de sua escolha ou visualizá-lo, renomeá-lo, ou editar o tipo de arquivo ou propriedades.

Na Barra de Estado

Clique direito na Barra de Estado na parte inferior da janela ou visão para adicionar ou remover uma visão na janela do Konqueror.

2.6 Vendo Ajuda, Manual e Páginas de Informação

Você pode ver Ajuda do KDE e Manuais UNIX[®] e páginas de Informação diretamente no Konqueror sem ter que iniciar o KHelpCenter.

Para ver uma página de Ajuda do KDE insira **help:/ nome do aplicativo** (por exemplo **help:/kmail** para ver a documentação do KMail.) na Barra de Localização da janela do Konqueror.

Se você deseja ler páginas de Manual do UNIX[®] o Konqueror torna isto fácil. Por exemplo digite **man:/touch** ou **#touch** na Barra de Localização para ver a página para o comando **touch**.

Para navegar através das páginas de Informação do UNIX[®], insira **info:/dir** para acessar o diretório de nível superior, e então apenas clique nos links corretos para encontrar a página que deseja. Alternativamente, use **info:/ nome do comando** para ir diretamente para a página de Informação que deseja.

NOTA

Infelizmente, as páginas de Ajuda do KDE são armazenadas de uma maneira que elas não podem ser vistas em outros navegadores. Se você realmente precisa fazer isto seu único recurso é conectar-se à Internet e visitar o <http://docs.kde.org>.

Capítulo 3

O gerenciador de arquivos Konqueror

Pamela Roberts
Tradução: Marcus Gama
Tradução: André Marcelo Alvarenga

3.1 Pastas e Caminhos

No UNIX® e no Linux® todas as pastas são organizadas em uma hierarquia simples. A partir de uma pasta de nível superior (também chamada de 'raiz'), a estrutura descende através de ramos contendo vários arquivos e subpastas. Isto significa que você poderá ir de uma pasta qualquer para outra 'subindo' até você atingir um ponto comum e então 'descendo' através das subpastas apropriadas até você atingir o destino.

A posição de qualquer arquivo ou pasta na árvore pode ser descrita através da sua 'localização', que é uma simples lista das pastas que você teria que descer até atingir a pasta ou arquivo de destino. Por exemplo, a pasta `/home/jose` é a subpasta `jose` da subpasta `home` da pasta de topo, e o `/home/jose/nome.txt` é o arquivo `nome.txt` dentro desta subpasta. A `'/'` inicial nestas localizações representa a pasta do nível de topo.

Todas as pastas acessíveis pelo seu sistema — incluindo as pastas nas partições de outros discos rígidos, em um dispositivo USB ou CD-ROM — irão aparecer na árvore sob a `/`; as suas localizações exatas irão depender de como o seu sistema foi configurado (veja também a seção [Dispositivos removíveis](#)).

Cada usuário de um sistema UNIX® / Linux® tem a sua própria 'pasta pessoal' para guardar os seus arquivos e configurações pessoais, como por exemplo a pasta `/home/jose` e a `/home/pedro`. O símbolo `~` é frequentemente usado para representar a pasta pessoal do usuário, assim o `~/carta.txt` refere-se ao arquivo `carta.txt` da pasta pessoal do usuário.

Observe que o termo 'diretório' é frequentemente usado no lugar de 'pasta'.

3.2 Modos de exibição

No modo Gerenciador de Arquivos, o Konqueror lista os arquivos e subpastas que existem dentro de uma determinada pasta, podendo fornecer alguma informação sobre eles. O 'caminho' da pasta atual aparece na Barra de Localização. A forma como o Konqueror mostra os arquivos e as pastas depende principalmente da sua escolha no Modo de Visualização. O modo pode

ser selecionado no submenu **Exibir** → **Modo de Visualização**. Os modos de visualização que o Konqueror oferece são detalhados abaixo.

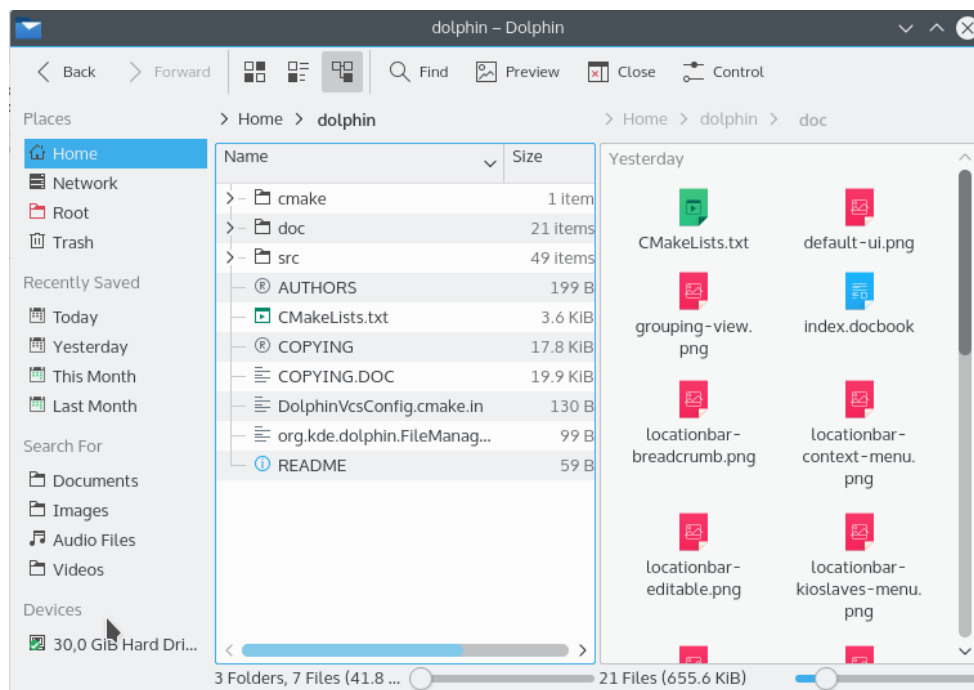
NOTA

No modo de Gerenciamento de Arquivos, o Konqueror usa um componente incorporado do Dolphin.

- No modo de exibição **Ícones**, que é o padrão, os arquivos serão representados por um ícone que mostra o tipo do arquivo, assim como será apresentado um ícone de pasta para as subpastas. Os nomes de pastas e arquivos, assim como os itens ativados em **Exibir** → **Informações adicionais** são exibidos abaixo dos ícones.
- O modo de exibição **Compacto** mostra o conteúdo das pastas como ícones com o nome de cada um deles ao lado, assim como os itens ativados em **Exibir** → **Informações adicionais**, abaixo do nome. Os itens são agrupados em colunas de modo semelhante a **Exibição resumida** na caixa de diálogo de arquivos do KDE.
- No modo de exibição **Detalhes**, o conteúdo da pasta é apresentado como uma lista detalhada, que contém o nome, o tamanho e a data de modificação de cada item. Você pode adicionar novas colunas, clicando no cabeçalho de uma coluna existente com o botão direito do mouse. No menu de contexto da linha do cabeçalho, você poderá escolher se a largura das colunas será automática ou personalizada. A largura automática ajusta a largura de todas as colunas de uma vez, de modo a mostrar o item mais longo na coluna por completo, exceto a coluna **Nome**, onde a extensão é substituída por ‘...’

A ordem das colunas pode ser alterada ao arrastar e soltar os cabeçalhos da coluna, exceto para o cabeçalho **Nome**, que sempre será a primeira coluna neste modo de exibição.

O modo de exibição em detalhes permite-lhe ver a pasta atual como uma estrutura em árvore, se a opção **Pastas expansíveis** estiver ativa. Cada subpasta da pasta atual poderá ser ‘expandida’ ou ‘recolhida’ ao clicar nos ícones > ou v próximo a ela.



Todos os modos de exibição tem suporte a agrupamento pelo tipo de ordenação selecionado em **Exibir** → **Ordenar por**

3.2.1 Informações de Dica do Arquivo

Assinalar a opção **Mostrar dicas** na página **Gerenciamento de arquivos** → **Geral** janela de configuração do Konqueror, fará com que apareça uma pequena janela de informação quando o cursor do mouse passar por cima do nome ou do ícone de um arquivo ou pasta.

3.2.2 Pré-visualizações de Arquivo

A aba **Visualizações** da página de configuração **Gerenciamento de arquivos** → **Geral** permite-lhe ativar as antevisões para determinados tipos de arquivos.

Geralmente isto significa que o ícone do arquivo será substituído por uma pequena imagem mostrando seu conteúdo.

Uma vez que o Konqueror tem que ler muito mais dados dos que apenas o nome do arquivo para gerar uma previsão, as visualizações dos arquivos poderão não ser apropriadas ao ver os arquivos num sistema remoto. A página de **Visualizações** da janela de configuração do Gerenciador de Arquivos permite-lhe desativar as previsões para os arquivos remotos em que o limite do tamanho sejam ultrapassados.

3.2.3 Informações na área de exibição

Em todos os modos de exibição, o Konqueror mostra pelo menos um ícone e um nome para cada item. Se usar a opção **Informações adicionais** do menu **Exibir** ou o menu de contexto do cabeçalho no modo de **Detalhes**, poderá selecionar mais informações a serem apresentadas para cada item:

Tamanho, Data, Tipo, Avaliação, Etiquetas ou **Comentário**.

Dependendo do tipo de arquivo, outros critérios de ordenação adicionais podem ser selecionados:

Documento: Número de palavras e linhas

Imagem: Tamanho e orientação

Áudio: Artista, álbum, duração e faixa

O submenu **Outros** permite-lhe selecionar **Caminho, Destino do link, Copiado de, Permissões, Proprietário** ou **Grupo do usuário**.

3.3 Propriedades de exibição das pastas

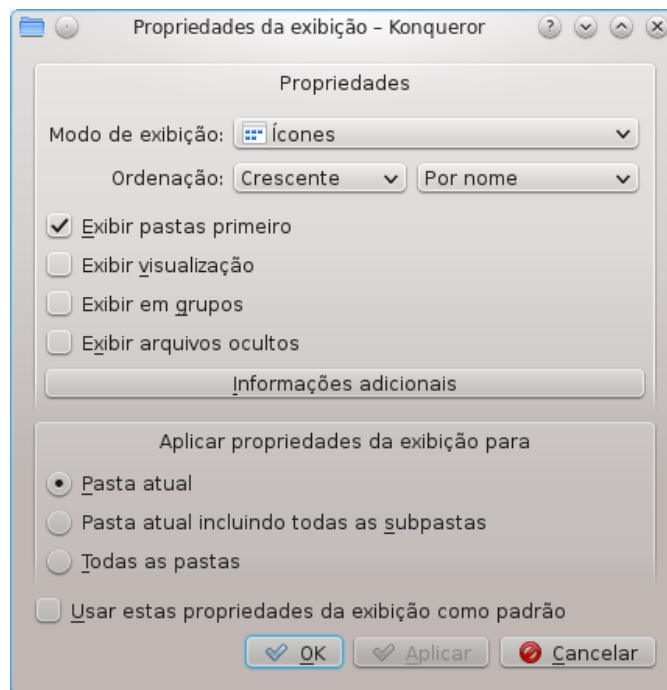
As seguintes opções controlam como o conteúdo de uma pasta é apresentado na área de exibição do Konqueror, sendo armazenadas em cada pasta por padrão:

- O modo de exibição (Ícones, Compacto, Detalhes)
- A ordenação dos itens, que é definida pelo sentido da ordenação (crescente, decrescente) e pelo atributo (como o nome, tamanho,...) pelo qual são ordenados
- Ordenação das pastas e arquivos – as pastas são ou não apresentadas primeiro?
- Visualizações – são apresentadas em vez dos ícones (com base nas opções escolhidas na aba **Visualizações** das configurações gerais do Konqueror) ou não?
- Os itens são mostrados em grupos nas áreas de exibição?
- Os arquivos ocultos são exibidos?

- Quais informações adicionais (além do nome) são apresentadas nos modos de exibição Ícones ou Detalhes?

As propriedades de exibição podem ser configuradas a partir do menu **Exibir**, podendo algumas delas (como o modo de exibição) também ser alteradas com os botões da barra de ferramentas.

3.3.1 Caixa de diálogo Propriedades de exibição



Caixa de diálogo Propriedades de exibição.

A caixa de diálogo **Propriedades de exibição** poderá ser usada para modificar rapidamente diversas propriedades de exibição de uma só vez. Isso é feito para a pasta atual, para esta e todas as subpastas ou mesmo para todas as pastas em conjunto, dependendo da escolha feita na seção **Aplicar as propriedades de exibição para**.

Se a opção **Usar estas propriedades de exibição como padrão** estiver assinalada, as propriedades de exibição escolhidas também serão usadas em todas as pastas que ainda não tenham sido personalizadas.

3.4 Navegação

Para acessar um arquivo com o Konqueror você primeiro precisa navegar pela árvore de pastas para encontrar a pasta contendo o arquivo procurado.

Para mover-se entre pastas você pode simplesmente subir ou descer a árvore:

- Para descer para uma subpasta clique com o botão esquerdo no seu nome ou ícone -- ou se já a tiver 'selecionado' (veja abaixo) -- basta pressionar **Enter**.
- Para subir na árvore de pastas, clique no botão **Subir** da Barra de Ferramentas, ou use a sequência de teclas **Alt+Acima** ou ainda poderá usar a opção do menu **Ir → Acima**.

Para ‘selecionar’ um arquivo ou pasta em uma pasta exibida sem abri-lo use as teclas de seta **acima** e **abaixo** para mover-se pelos itens. O item selecionado será destacado e algumas informações sobre ele serão exibidas na Barra de Estado.

Mudar o **Modo de exibição** para a **Detalhes** poderá ajudá-lo a localizar as pastas na árvore sob a pasta atual. Neste modo, cada pasta é mostrada com uma pequena caixa à esquerda. Se a caixa contiver um sinal de **>**, clicar com o botão esquerdo nessa caixa (não no nome ou no ícone da pasta), irá mostrar uma subárvore que contém os arquivos e as subpastas existentes dentro dessa pasta. A caixa irá então mudar para passar a mostrar um **v**. Clicar com o botão esquerdo nessa caixa, irá fechar a subárvore. Logo que tenha encontrado a pasta que está procurando, clique com o botão esquerdo no nome da pasta ou no seu ícone para abri-la.

A **Barra Lateral** pode também auxiliá-lo a encontrar o que procura no sistema de arquivos.

Você pode ir diretamente para qualquer pasta alternando com **Arquivo** → **Abrir localização** ou **Alt+O** para a barra de localização e digitar o caminho. O recurso de **Complementação de texto** do Konqueror pode ser útil quando você faz isto. Não se esqueça que no Linux® / UNIX® as letras maiúsculas e minúsculas são diferentes para nomes de arquivos e pastas.

Logo que você tenha passado para uma nova pasta você poderá voltar à sua escolha anterior ao usar o botão de **Voltar**, a opção do menu **Ir** → **Voltar** ou a combinação de teclas **Alt+Esquerda**. Uma vez que tenha voltado alguma vez, você poderá avançar a partir daí. Use o botão **Avançar**, a opção do menu **Ir** → **Avançar** ou a combinação de teclas **Alt+Direita**.

Em alternativa, você poderá também optar por subir para a pasta mãe clicando, na barra de ferramentas, no botão **Cima**, na opção do menu **Ir** → **Cima** ou a combinação de teclas **Alt+Acima**.

DICA

Clique na marcação à direita dos botões da barra de ferramentas para **Acima**, **Voltar** ou **Avançar** ou selecione estes itens no menu **Ir** para que apareça um menu com as localizações visitadas recentemente.

3.4.1 Encontrando Arquivos e Pastas

Se você não sabe ou não lembra onde um arquivo ou pasta está em seu sistema, então use o atalho **Ctrl+F** ou a opção **Ferramentas** → **Localizar arquivo...** da barra de menus. Isto inicia o aplicativo de procura de arquivos KFind. Veja no [Manual do KFind](#) como usar este aplicativo.

NOTA

Se o nome do arquivo ou pasta iniciar com um ponto, então ele é um arquivo ou pasta ‘oculto’, e ele normalmente não será exibido no Konqueror. Para ver arquivos e pastas ocultos use a opção **Ver** → **Mostrar Arquivos Ocultos** da Barra de Menu.

Outra razão pela qual o Konqueror pode não estar exibindo o arquivo ou pasta que você está procurando é que o plugin de **Filtro de Visualização** pode estar configurado para exibir somente determinados tipos de arquivos.

3.4.2 Dispositivos removíveis

Qualquer dispositivo removível (pendrive, disquetes, unidades de CDs ou outras partições de disco rígido que você possa ter no seu sistema) irá aparecer normalmente dentro das pastas **/**, **/media**, **/mnt** ou **/auto**, tendo uma localização como **/mnt/floppy** ou **/cdrom**. Os detalhes irão depender de como o seu sistema foi configurado.

O UNIX® / Linux® precisa que você **monte** um dispositivo removível quando você o insere na unidade, e **monte** outras partições de disco rígido quando você deseja acessá-las. Você também

pode precisar desmontar um dispositivo removível antes de removê-lo para registrar que ele não está mais disponível.

Como isto é feito dependerá da configuração do seu sistema:

- Usando o **Notificador de dispositivos**

Em uma sessão do KDE, a janela do [Notificador de dispositivos](#) aparecerá quando você inserir um dispositivo removível e ela permite que você selecione um aplicativo apropriado para esta mídia ou simplesmente monte o dispositivo.

- Se você usar o leiaute **Exibição de pasta** para o seu ambiente de trabalho, é possível ter ícones de dispositivos removíveis na sua área de trabalho, que podem ser montados com um clique do botão esquerdo do mouse. Fazer isto pode trazer uma janela do Konqueror mostrando o conteúdo do dispositivo. Para desmontar, clique com o botão direito no ícone e escolha o item **Desmontar**. Acesse a seção [Criar novo...](#) deste Manual para ver como criar um ícone como este.

- Ou você pode fazer isto do modo tradicional digitando em uma janela de console de texto:

```
mount /mnt/floppy
```

para montar, por exemplo, a unidade de disquete, e

```
umount /mnt/floppy
```

para desmontá-lo (**umount** e não **unmount**).

NOTA

Ao invés de abrir um console de texto para digitar os comandos **mount** ou **umount**, você pode preferir usar o recurso **Ferramentas** → **Executar Comando do Shell (Ctrl+E)** do Konqueror.

3.5 Excluindo Arquivos e Pastas

O Konqueror fornece duas maneiras para se desfazer de um arquivo ou pasta indesejável:

- Você pode movê-lo para a pasta *Lixeira*, que é o método mais seguro pois você poderá desfazer esta ação se tiver cometido um erro.
- Você pode simplesmente excluí-lo, o que remove a entrada de uma pasta e adiciona a área do disco ocupada pelo arquivo à lista de áreas de disco livre, da mesma maneira que o comando **rm**.

Se você quiser usar esta funcionalidade, assinale a opção **Exibir as entradas 'Excluir' nos menus de contexto, as quais não usam a Lixeira** na página de configuração do **Gerenciador de arquivos**.

A maneira mais simples para excluir um arquivo ou pasta é posicionar o ponteiro do mouse sobre seu nome ou ícone e pressionar o botão direito do mouse, o que lhe trará um menu instantâneo contendo as opções **Mover para a Lixeira** e **Excluir**.

Ou, se você tiver 'selecionado' o item, o menu **Editar** da Barra de Menu oferecerá as opções de **'Mover para a Lixeira'** e **'Excluir'**.

Del moverá o item ou itens selecionados para a Lixeira.

Shift+Del excluirá realmente, verdadeiramente e irreversivelmente o item ou itens selecionados.

NOTA

Você não será capaz de remover um arquivo ou pasta se não tiver as permissões necessárias.

3.6 Movendo e Copiando

Para copiar um arquivo ou subpasta entre pastas você pode:

- Posicionar o ponteiro do mouse sobre seu nome ou ícone e clicar com o botão direito do mouse, o que trará um menu contendo a opção **Copiar**. Selecione-a.

Ou se o item estiver 'selecionado' você poderá usar o botão de **Copiar** na Barra de Ferramentas ou a opção de menu **Editar** → **Copiar**, ou ainda o atalho de teclado **Ctrl+C**. Você poderá também selecionar **vários** arquivos ou pastas para copiar/mover.

- Navegue para a pasta que você deseja copiar o item e então Cole o item na nova pasta usando o botão **Colar** da Barra de Ferramentas, a opção **Editar** → **Colar** da Barra de Menu, o atalho **Ctrl+V**, ou mova o ponteiro do mouse para uma área vazia da janela e clique com o botão direito do mouse para trazer um menu contendo a opção **Colar**.

Mover um arquivo ou subpasta entre pastas pode ser feito da mesma maneira que na cópia, exceto que você deve escolher a opção **Recortar** ou **Ctrl+X** ao invés de **Copiar**. O item que você **Recortar** será removido da pasta original quando você o **Colar** em uma nova pasta.

Você também poderá copiar ou mover o item ou itens selecionados para outra pasta ao usar as opções **Copiar Para** ou **Mover Para** do menu de contexto que você obtém quando clica com o botão direito no nome de uma pasta ou arquivo da janela do Gerenciador de Arquivos.

Para ativar esta funcionalidade, selecione a opção **Mostrar os comandos 'Copiar para' e 'Mover para'** na página **Gerenciamento de arquivo** → **Serviços** das configurações.

NOTA

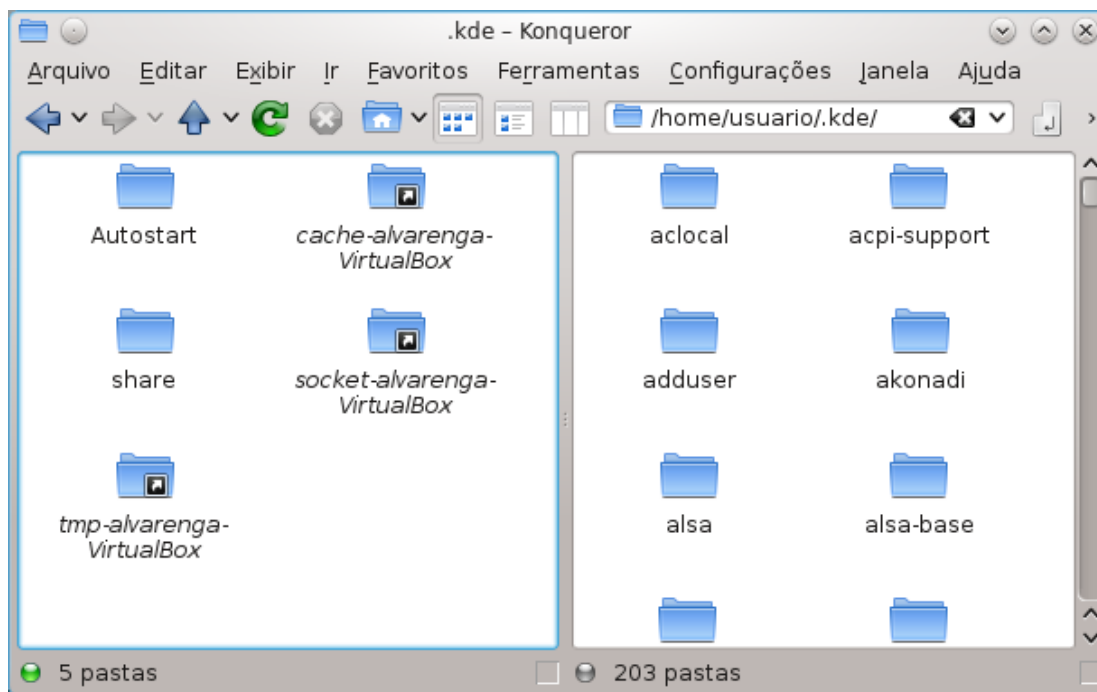
Você pode não ser capaz de copiar ou mover um arquivo se não tiver as permissões necessárias.

3.6.1 Usando Arrastar e Soltar

O Konqueror também suporta o Arrastar e Soltar na cópia e movimentação de arquivos e pastas.

Você pode fazer isto usando duas instâncias do Konqueror, uma mostrando a pasta da qual deseja copiar e outra mostrando a pasta destino. Posicione o ponteiro do mouse sobre o item que deseja copiar ou mover, e então, mantendo o botão esquerdo do mouse pressionado, 'arraste-o' para um espaço vazio na pasta destino. Solte o botão e você será apresentado a um menu de escolha de **Copiar aqui**, **Mover aqui** ou **Link aqui**. Tome o cuidado de 'soltar' o item em uma área vazia da pasta destino - arrastá-lo sobre um subpasta copiará ou moverá o item para esta pasta.

Você pode também configurar o Konqueror para mostrar mais de uma pasta dentre de sua janela e arrastar & soltar entre elas.



Esta captura de tela ilustra o uso da opção **Janela** → **Separar a Visão em Esquerda/Direita** da Barra de Menu, também disponível com o atalho **Ctrl+Shift+L**, para dividir a janela principal do Konqueror em duas visões, cada uma mostrando o conteúdo de uma pasta diferente.

Para ser capaz de mostrar pastas diferente em cada visão elas não devem estar ligadas; as pequenas caixas na extremidade inferior direita de cada visão devem estar vazias.

A visão 'ativa', que é a que possui o caminho mostrado na Barra de Localização e que responde aos comandos de navegação da Barra de Menu, é mostrada com uma pequena luz verde em seu canto inferior esquerdo. Para tornar uma visão ativa, dê um clique esquerdo em uma área vazia da visão ou em sua Barra de Estado.

Para remover uma visão ativa da janela do Konqueror use o atalho **Ctrl+Shift+W**, ou a opção **Janela** → **Fechar visão ativa** da Barra de Menu, ou clique botão direito do mouse na Barra de Estado e escolha a opção **Fechar visão ativa** do menu resultante.

Se você usar as abas do Konqueror, você pode arrastar e soltar entre abas arrastando o arquivo para o rótulo da aba, sem soltar inicialmente. A aba destino virá para a frente, permitindo que você continue arrastando e soltando o arquivo.

3.6.2 Nomes de arquivo ou pastas duplicados

Se você tentar colar um arquivo ou uma pasta em uma pasta que já contenha um item com o mesmo nome, o Konqueror exibirá uma caixa de diálogo alertando-lhe que o item já existe. Você pode então escolher entre:

- Cancelar a operação de colar pressionando o botão **Cancelar**.
- Fornecer um nome diferente para o item que está sendo copiado. Você pode fazer isto digitando um novo nome na caixa de entrada de texto ou pedindo para o Konqueror **Sugerir novo nome** um. Quando você tiver feito isto pressione o botão **Continuar**.
- Se você tiver copiado vários itens, pode **Ignorar** o item atual.

O botão **Aplicar a todos** poderá ser usado se você tiver copiado vários itens.

3.7 Seleção de itens na área de exibição

Existem diversas formas de selecionar os itens na área de exibição. Quando um grupo de itens estiver selecionado, qualquer ação realizada, como **Cortar**, **Copiar**, **Mover para a Lixeira** e as operações de arrastar e soltar, afetarão todos os itens selecionados.

3.7.1 Seleção de itens usando o mouse

- Clique com o botão esquerdo do mouse em um local da área de exibição, desenhe um retângulo em torno de um grupo de itens e depois solte o botão. Essa ação irá selecionar todos os itens dentro do retângulo e limpar a seleção anterior. Se a tecla **Shift** estiver pressionada durante esse processo, a seleção anterior será mantida.
- Se manter pressionada a tecla **Ctrl** enquanto clica em um item com o botão esquerdo do mouse, o estado de seleção deste item será alterado. Se a tecla **Ctrl** estiver pressionada enquanto desenha um retângulo em torno de um grupo de itens, como descrito logo acima, o estado de seleção de todos os itens dentro do retângulo será alterado.
- Se a tecla **Shift** estiver pressionada enquanto clica em um item com o botão esquerdo do mouse, todos os itens que estiverem entre o item selecionado anteriormente e o item clicado neste momento serão selecionados.
- Se a opção **Mostrar o marcador da seleção** estiver ativa na página de **Comportamento** da seção **Gerenciamento de arquivos** → **Geral** da configuração, irá aparecer um pequeno botão **+** ou **-** no canto superior esquerdo do item que tiver o cursor do mouse sobre ele. Clicar neste símbolo marca ou desmarca o item, respectivamente.

3.7.2 Seleção de itens usando o teclado

- Se for pressionada uma tecla de cursor, como **Page Up**, **Page Down**, **Home** ou **End**, será selecionado o novo item atual, cancelando a seleção anterior.
- Se manter pressionada a tecla **Ctrl** enquanto pressiona uma das teclas acima, a seleção ficará inalterada.
- Se manter pressionada a tecla **Shift** enquanto pressiona numa das teclas acima, todos os itens entre o item selecionado anteriormente e o atual ficarão selecionados.
- Se manter pressionada a combinação de teclas **Ctrl+Espaço**, o estado de seleção do item atual será alterado.
- **Ctrl+A** seleciona todos os itens na área de exibição.
- **Ctrl+Shift+A** alterna o estado de seleção de todos os itens da área de exibição.
- Selecione um arquivo ou pasta, digitando as primeiras letras do seu nome, para que seja selecionado o primeiro item correspondente. Para limpar a seleção e cancelar a pesquisa com o teclado, pressione **Esc** ou espere um pouco mais que o tempo-limite de 1 segundo.

3.7.3 Selecionar itens com o menu

Você algumas vezes deseja excluir, copiar ou mover um determinado número de arquivos que são semelhantes de algum modo. Por exemplo você pode desejar mover todos os arquivos gráficos .png de uma pasta para outra. O Konqueror torna isso fácil permitindo-lhe selecionar arquivos múltiplos baseados nas semelhanças de seus nomes.

Use o item **Editar** → **Seleção** → **Selecionar os itens correspondentes...** do menu ou o atalho **Ctrl+S**. Isto trará uma pequena caixa de diálogo na qual você insere um nome de arquivo contendo os caracteres curinga *, que corresponde a qualquer número de caracteres, e ? que corresponde a um único caractere. Pressione **OK** e o Konqueror selecionará todos os arquivos com os nomes que atendam aos critérios. Por exemplo:

- **band*.png** selecionará todos os nomes de arquivos que iniciem com as letras 'band' e terminem como '.png'.
- **memo?.txt** selecionará `memo1.txt` e `memo2.txt` mas não `memo99.txt`.

Quando você tiver selecionado uma determinada quantidade de arquivos, você pode diminuí-la usando a opção **Editar** → **Seleção** → **Desmarque os itens correspondentes...** do menu para especificar quais dos arquivos selecionados devem ser removidos da seleção.

Use a opção **Editar** → **Seleção** → **Desmarcar todos** do menu ou simplesmente clique botão esquerdo do mouse em uma área vazia da visão para cancelar a seleção.

Você pode também inverter a seleção: ou seja, desmarcar todos os arquivos selecionados e selecionar aquelas que não foram previamente selecionados. Use a opção **Editar** → **Seleção** → **Inverter Seleção** do menu ou use o **Ctrl+Shift+A** para fazer isto.

3.8 Criar Novo

Quando o Konqueror está no modo Gerenciador de Arquivo, selecionar **Criar Novo** no menu **Editar** ou do menu de contexto obtido pelo clique botão direito do mouse em uma área livre em uma visão da pasta fornece-lhe um submenu que permite criar qualquer uma das seguintes coisas na pasta atual:

Pasta...

Uma maneira fácil de criar uma nova (sub)pasta.

Arquivo Texto...

Use isto para criar um simples arquivo texto vazio. Uma caixa de diálogo será aberta pedindo que você insira um nome para seu novo arquivo.

Arquivo HTML...

Cria um esqueleto de arquivo fonte HTML. Quando você digitar o nome do novo arquivo na caixa de diálogo é melhor que ele tenha uma extensão `.html` para evitar confusão.

Documento *Tipo do Documento...*

Dependendo dos aplicativos instalados e das associações de arquivo, diversos itens de menu para tipos diferentes de documento são exibidos para permitir que você crie esqueletos de documentos do tipo selecionado.

Link para localização (URL)...

Isto permite criar um ícone para abrir o Konqueror em uma pasta ou página web específica. Assim como o **Link para Aplicativo...** você pode fazer com que o ícone do aplicativo apareça em sua área de trabalho criando-o em sua pasta `~/Desktop` ou acessando o submenu **Criar Novo..** com um clique direito em uma área livre da sua área de trabalho.

Link básico para arquivo ou pasta...

Cria uma ligação simbólica para um arquivo ou pasta local.

Link para aplicativo...

Esta opção é mais útil quando você deseja criar um ícone que abrirá um aplicativo em particular. Ela abre uma caixa de diálogo com várias páginas em abas. A primeira, **Geral**, é onde você escolhe um ícone e o texto que aparecerá no link. A segunda página, **Permissões**, permite selecionar quem pode usar ou modificar o ícone. Na página **Aplicativo** você deve inserir o **Comando** que rodará o aplicativo, por exemplo, **kwrite** para iniciar o editor de texto KWrite, **kwrite /home/marcus/tarefas.txt** abrirá o arquivo `/home/marcus/tarefas.txt` no KWrite. Opções avançadas como os tipos de arquivo que o aplicativo pode abrir estão também disponíveis nesta página.

Para fazer com que o ícone do aplicativo apareça em sua área de trabalho, crie o link em sua pasta `~/Desktop` (como ela é chamada pode ser um pouco diferente dependendo de como o KDE foi instalado no seu sistema) ou obtenha o submenu **Criar Novo...** dando um clique direito em uma área livre de sua área de trabalho ao invés de obtê-lo a partir da janela do Konqueror.

Se você tiver muitos links para aplicativos especiais e não deseja bagunçar a área de trabalho, então porque não criá-los em sua pasta Aplicativos. Você pode fazer isto no Konqueror escolhendo **Ir** → **Aplicativos**. Então crie um ícone único em sua área de trabalho para abrir sua pasta Aplicativos, que está normalmente em `~/.local/share/applications`.

Para colocar um ícone de aplicativo no painel, primeiro crie-o na pasta Aplicativos e então arraste-o para uma área limpa no painel.

Atalho para dispositivo

Use estas opções neste submenu para criar um ícone que irá montar um dispositivo e abrir uma instância do Konqueror que mostre o seu conteúdo. Para desmontar o mesmo dispositivo quando não precisar mais dele, clique com o botão direito e selecione a opção **Desmontar**. No entanto, na maioria dos casos você irá querer criar o ícone na área de trabalho.

3.9 Mudando Nomes e Permissões

As duas formas mais simples de mudar o nome de um arquivo ou pasta são clicar com o botão direito e selecionar a opção **Renomear** ou selecionar o arquivo ou pasta e pressionar então a tecla **F2**.

Para mudar o nome ou permissões de um arquivo ou pasta, dê um clique direito no seu nome ou ícone e selecione o item **Propriedades**, ou se você tiver 'selecionado' o arquivo ou pasta, então você pode usar a opção **Editar** → **Propriedades** (**Alt+Return**) do menu.

Isto trará a caixa de diálogo Propriedades com várias abas de páginas:

- **Geral**, que fornece algumas informações sobre o item e permite mudar seu nome e, para uma pasta, o ícone associado.
- **Permissões**, que mostra o dono e as permissões de acesso do item e permite mudar as permissões.

3.9.1 Copiar e Renomear

Se você quiser fazer uma cópia de um arquivo existente com um nome diferente -- talvez como cópia de segurança --, na mesma pasta que o arquivo original, execute a opção de **Copiar** normal, seguida então da opção **Colar**; aparecerá então uma janela avisando que o arquivo já existe. Basta então digitar o novo nome no campo de texto da janela e clicar no botão de **Continuar** (ou se você estiver com preguiça, poderá clicar no botão de **Sugerir novo nome** para que esta janela escolha um novo nome para você).

3.10 Configurando as Associações de Arquivos

O KDE oferece muitos aplicativos que podem abrir vários tipos diferentes de arquivos. Na maior parte do tempo, as escolhas pré-definidas irão funcionar sem problemas, mas o Konqueror oferece um sistema poderoso que lhe permite modificar os aplicativos usados para abrir cada tipo de arquivo. Para mais detalhes, escolha a opção **Configurações** → **Configurar o Konqueror...** do menu, selecione as **Associações de arquivos** na janela de configuração e clique em **Ajuda**.

3.11 Na Linha de Comando

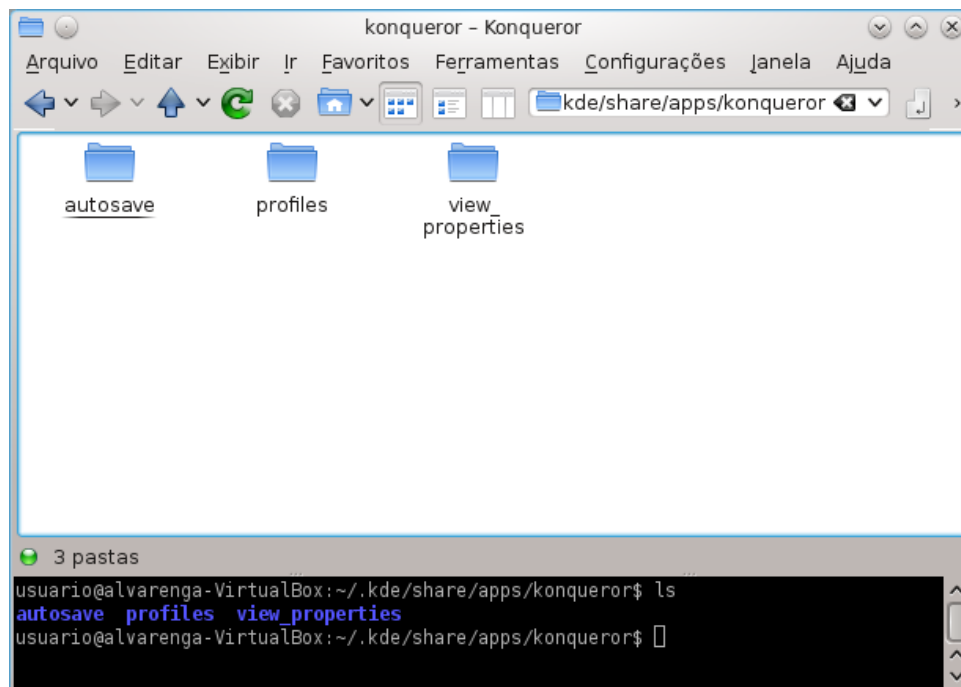
Apesar do Konqueror ser um gerenciador de arquivos GUI muito poderoso e flexível, haverá ocasiões em que usuários Linux[®] / UNIX[®] experientes desejarem retornar às origens e trabalhar no nível de linha de comando de texto.

Claro que você poderá abrir uma instância do Konsole, provavelmente com a opção do menu do Konqueror **Ferramentas** → **Abrir Terminal** ou com o atalho de teclado F4.

Se você só quiser lançar um programa ou ver um URL, a opção **Ferramentas** → **Executar comando do Shell...** (Ctrl+E) poderá ser mais simples.

Ferramentas → **Executar Comando de Shell...** (Ctrl+E) abre uma pequena caixa de diálogo de linha de comando onde você pode inserir um comando shell como `ps -ax | grep kdeinit`. Observe que ela não suporta todos os recursos de controle de caracteres de um terminal, logo aplicativos como **top** e **less** não funcionarão corretamente, mas o retorno estará disponível imediatamente sem a demora que envolve iniciar o Konsole.

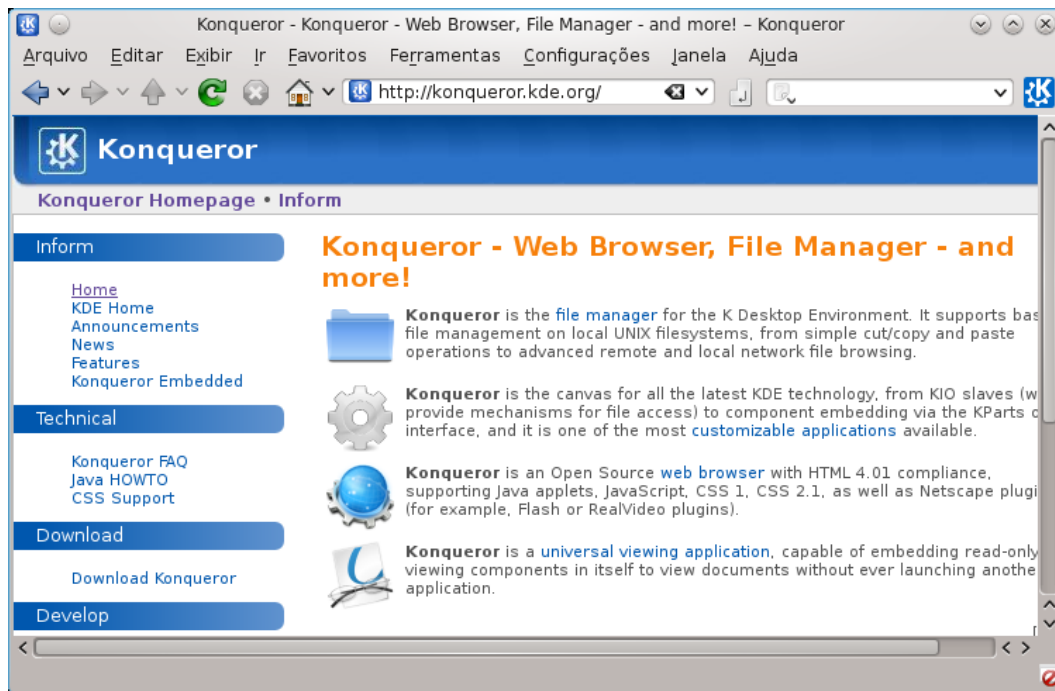
Para as operações mais complexas, o Konqueror tem outro recurso legal; a opção do menu **Configurações** → **Mostrar Emulador de Terminal**, que abre uma nova janela de terminal como uma nova janela dentro do Konqueror. Enquanto o ícone de ligação estiver visível no canto inferior direito de cada janela, o terminal irá seguir as mudanças de pastas que você fizer na janela normal do gerenciador de arquivos.



Capítulo 4

O Navegador Web Konqueror

Pamela Roberts
Tradução: Marcus Gama
Tradução: André Marcelo Alvarenga



4.1 Conectando à Internet

Uma vez que você esteja conectado à Internet, você pode usar o Konqueror para navegar na Web de tão facilmente quanto você o usa para manipular seus arquivos locais. Apenas digite a URL na Barra de **Localização** da janela, pressione **Enter**, e navegue!

- Se você usa uma conexão dial-up através do modem, então você estará usando o KPPP ou um programa discador semelhante para estabelecer a conexão.
- Se sua máquina estiver conectada a uma rede local (LAN) que fornece uma conexão à Internet por meio de um proxy então você deverá configurar o Konqueror para a conexão proxy. Isto

pode ser feito com a página **Navegação Web** → **Proxy** do diálogo **Configurações** → **Configurar o Konqueror...**

- Se você tiver sorte o bastante para possuir uma conexão banda larga, então o provedor de serviço provavelmente lhe fornecerá um modem que precisa de uma conexão ethernet com sua máquina. Infelizmente os detalhes de como estabelecer a conexão dependem do provedor de serviço e alguns dependem ainda da distribuição Linux/UNIX[®] que você está usando. Alguns ISPs (do inglês, Provedores de Serviços Internet) conectam seus clientes à Internet através de um servidor proxy, o qual deverá ser configurado no Konqueror para que ele possa usá-lo. Você pode achar útil procurar nas listas de grupos de usuários de sua distribuição por ajuda.

NOTA

Uma mensagem de erro como Máquina Desconhecida normalmente significa que o Konqueror não conseguiu encontrar uma conexão para a Internet ou que você inseriu uma URL incorreta.

4.2 Surfando e Procurando

Uma vez que você tenha uma conexão com a Internet, você pode surfar com o Konqueror da mesma maneira que você faz com qualquer outro navegador.

Digite uma URL na Barra de Localização da janela, pressione **Enter** ou clique esquerdo no botão **Ir** na ponta direita da Barra de Localização, e o Konqueror baixará e exibirá a página. Se você tiver visitado a página antes, o recurso de **Complementação Automática do Texto** do Konqueror pode auxiliá-lo a digitar a URL uma segunda vez, ou você pode procurar na página do **Histórico** na **Barra Lateral**. Se você deseja usar um motor de busca da web, o recurso **Atalhos da Web** do Konqueror pode tornar isto mais fácil.

Clique com o botão esquerdo do mouse em um de uma página para abri-lo.

Para abrir uma ligação em uma nova instância do Konqueror, deixando a página antiga ainda visível, clique nela com o botão direito do mouse e selecione a opção **Abrir em nova janela**. Em alternativa, você poderá **Abrir em nova aba**. A **Navegação em Abas** lhe permitirá manter um conjunto de páginas em uma única janela do Konqueror e mudar rapidamente entre elas com um único clique do mouse.

Você pode também selecionar o modo de janelas múltiplas com a opção do menu **Janela** → **Separar visão em esquerda/direita (Ctrl+Shift+L)** / **Janela** → **Separar visão em superior/inferior (Ctrl+Shift+T)** que lhe permitirá ver várias páginas ao mesmo tempo. Isso poderá ser útil se você estiver vendo um conjunto complicado de páginas em HTML, mas certifique-se de que a pequena caixa de ligação no canto inferior direito esteja vazia quando estiver fazendo isso.

Para ir para a página anterior use o atalho **Alt+Esquerda**, o botão **Voltar** na barra de ferramentas, ou a opção **Ir** → **Voltar** do menu.

Do mesmo modo, uma vez que tenha voltado você pode avançar usando **Alt+Direita**, o botão **Avançar**, ou a opção **Ir** → **Avançar** do menu.



Existem diversas formas de rolagem da área de visualização. Uma delas é usar as teclas **Seta para cima** e **Seta para baixo**. Você também pode usar a barra de rolagem, a roda do mouse ou as teclas **Page Up** e **Page Down**.

Se você deseja ler uma página Web longa, use a funcionalidade de rolagem automática do Konqueror. Inicie a rolagem automática com as teclas **Shift+Baixo** ou **Shift+Cima**. Depois, use essas teclas para aumentar e diminuir a velocidade do rolagem. Você poderá iniciar ou parar a rolagem automática temporariamente, usando a tecla **Shift**; pressione outra tecla qualquer para desativar esta funcionalidade.

A rolagem automática só funciona no modo de visualização **KHTML**.

Se você deseja interromper uma transferência por qualquer razão, use a tecla **Esc**, o botão **Parar** da Barra de Ferramentas ou o item **Ver** → **Parar** da Barra de Menu.

Quando você estiver vendo uma página Web com a **Barra de ferramentas HTML**, você deverá

passar a ver dois novos ícones na barra de ferramentas  e . Use estes botões para ajustar o tamanho do texto da página se achar que está difícil de ler. A forma como isso funcionará dependerá da forma como a página Web foi construída.

4.3 Navegação em abas

Usando este recurso você pode fazer com que o Konqueror carregue múltiplas páginas web numa mesma janela, e alterne entre elas usando as abas de páginas. Deste modo, você pode pré-carregar uma página 'em segundo plano' enquanto você lê uma outra.

Para usar a navegação em abas, clique com o botão direito numa ligação e escolha a opção **Abrir em nova aba** do menu de contexto ou clique com o botão do meio do mouse. A página será então transferida e mostrada de forma normal, mas recorrendo a abas selecionadas no topo da janela, uma para cada página. Clique com o botão esquerdo do mouse em uma aba para ver a página Web correspondente, ou use os atalhos de teclado **Ctrl+**, e **Ctrl+** para circular pelas abas. Em alternativa, você poderá deslocar-se pelas abas com a roda do mouse, enquanto o cursor do mouse se encontrar sobre a barra de abas (presumindo que o seu mouse tenha uma roda). Do mesmo modo, realizar um duplo-clique sobre um espaço em branco da barra de abas, irá abrir uma nova aba.

Com a opção **Abrir novas abas em segundo plano** na página **Geral** da janela de **Configurações**, clicar em um link baixa a página e exibe-a numa nova aba, mas a nova página não será exibida até você dar um clique com o botão esquerdo do mouse na aba.

Se você habilitar a caixa **Abrir links em uma nova aba ao invés de em uma nova janela** na página **Geral** do diálogo **Configurações** → **Configurar Konqueror...**, o clique botão do meio do mouse num link irá abri-lo em uma nova aba de página e se você mantiver a tecla **Shift** pressionada ao clicar o botão do meio do mouse o link será aberto numa aba de página de fundo.

Ao clicar com o botão direito do mouse em uma aba, aparecerá um menu com as seguintes opções:

Nova aba (Ctrl+T)

Isto abre uma nova aba em branco na visão de abas de página. Você pode então baixar uma página web nela digitando a URL na Barra de Localização ou selecionando alguma na Barra de Favoritos ou na página de histórico da [Barra Lateral](#).

Duplicar aba (Ctrl+D)

Cria uma duplicata da aba de página.

Recarregar aba (F5)

Recarrega o conteúdo da aba atual.

Outras abas

Exibe um submenu mostrando todas as outras abas. Escolher uma aba nesta lista a tornará a aba ativa.

Outras abas → **Recarregar todas as abas (Shift+F5)**

Recarrega o conteúdo de cada aba.

Outras abas → **Fechar as outras abas**

Fecha todas as abas, menos a aba de página selecionada.

Desanexar aba (Ctrl+Shift+B)

Esta opção remove a aba de página selecionada da janela atual do Konqueror e abre-a em uma nova instância do Konqueror.

Fechar aba (Ctrl+W)

Fecha a aba de página selecionada.

4.4 Atalhos da Web

Se habilitado, o recurso Atalhos da Web do Konqueror permite submeter uma consulta diretamente a um motor de busca ou site web semelhante sem ter que primeiro visitar o site inicial.

Por exemplo, inserindo **gg:konqueror** na Barra de Localização e pressionando **Enter** você pedirá ao Google™ para procurar itens relacionados ao Konqueror.

Para ver quais os atalhos da Web estão disponíveis, e possivelmente adicionar os seus próprios use a opção do menu **Configurações** → **Configurar Konqueror...** e abra os **Atalhos da Internet**.

Uma vez lá, para criar um novo Atalho da Web, selecione a opção **Novo...** para que apareça agora uma nova janela nova pedindo as opções e especificações do seu novo Atalho da Web. O primeiro campo é o nome legível do motor de busca; isto é, corresponde apenas ao nome do motor de busca, como por exemplo, o Google™.

No próximo campo, você deverá inserir o URI que é usado para efetuar uma procura no motor de busca. O texto inteiro a ser procurado poderá ser indicado como `\{@}` ou `\{0}`. A versão recomendada é a `\{@}`, uma vez que remove todas as variáveis de pesquisa (*nome=valor*) do texto resultante, enquanto o `\{0}` será substituído pelo texto da pesquisa sem modificações.

Você poderá usar o `\{1}... \{n}` para indicar certas palavras da pesquisa e o `\{nome}` para definir um valor indicado como **nome=valor** na pesquisa do usuário. Além disso, é possível indicar várias referências (nomes, números e sequências de texto) de uma vez, como por exemplo em (`\{nome1, nome2, . . . , 'texto'`). O primeiro valor correspondente (à esquerda) será usado como valor de substituição para o URI resultante. Um texto entre aspas poderá ser usado como valor padrão, se mais nada corresponder à esquerda da lista de referências.

Para criar aqui um Atalho Web básico, todavia, tudo o que é necessário é o URI que é usado para fazer uma pesquisa no motor de busca. A seguir ao nosso exemplo anterior com o Google™, seria indicado algo do gênero `http://www.google.com/search?q=\{@}&ie=UTF-8&oe=UTF-8`. Você poderá encontrar com frequência o local onde colocar o `\{@}` se fizer uma pesquisa no motor de busca em questão, analisando depois o endereço do URL. Por exemplo, se fizer uma pesquisa no Google™ pelo Konqueror, irá produzir o URL: `http://www.google.com/search?q=konqueror&ie=UTF-8&oe=UTF-8`. Agora, tudo o que necessita é substituir o Konqueror por `\{@}` neste exemplo para descobrir o URI correto a inserir.

No terceiro campo, você precisa inserir o atalho do URI. Por exemplo, o **gg** no **gg:konqueror**. Na próxima opção — a lista — terá a opção para selecionar a codificação de caracteres que será usada para codificar o texto da pesquisa. Logo que tenha introduzido todas as opções corretamente, pressione **Enter**, para que o seu novo Atalho Web fique agora disponível no Konqueror.

4.5 Teclas de Acesso

O Konqueror possui suporte completo para o atributo de HTML `accesskey` nos formulários e ligações. As teclas de acesso permitem-lhe atribuir teclas às funções que seriam normalmente feitas com o mouse, como o seguimento de ligações. A vantagem disto é, simplesmente, a possibilidade de os usuários interagirem com uma página com outros dispositivos que não um mouse.

Esta funcionalidade terá que ser ativada, assinalando a opção **Habilitar as teclas de acesso com a tecla Ctrl** na página de configuração **Navegação Web**.

Para ativar as teclas de acesso no Konqueror, pressione e solte a tecla **Ctrl**. Logo que ela seja pressionada, se uma determinada ligação da página Web tiver o atributo `accesskey` na ligação indicada, então os caracteres deverão aparecer sobre a ligação, identificando as teclas que deverão ser pressionadas. Depois, você poderá indicar as teclas associadas com a ligação, como alternativa de seguimento da ligação com o mouse. Para desativar as teclas de acesso, quando estiverem ativadas, você poderá pressionar o **Ctrl** novamente.

NOTA

O uso adequado desta funcionalidade obriga a que o designer da página tenha atribuído especificamente, com o atributo `accesskey`, uma tecla de acesso para a ligação. Muitos dos designers Web poderão não incluir o `accesskey` nas suas ligações e formulários o que, por consequência, tornará inútil esta funcionalidade na página Web indicada.

4.6 Identificação do Navegador

Quando o Konqueror se conecta a um site web ele envia algumas informações sumárias de identificação do navegador, conhecidas como o string 'Agente do Usuário'. Muitos sites web usam esta informação para personalizar as páginas que serão enviadas, baseado nos pontos fortes e fracos dos diferentes navegadores.

Infelizmente, alguns sites mau desenhados recusam-se a funcionar corretamente a menos que você esteja usando um navegador que o site reconhece como 'válido', mas se você der uma chance, o Konqueror funcionará satisfatoriamente com a grande maioria das páginas web.

Para resolver este problema, você pode alterar a informação de identificação do navegador que o Konqueror envia para os sites específicos ou para os seus domínios na página **Navegação Web** → **Identificação do navegador** da janela de configurações.

NOTA

Problemas com a obtenção de páginas web funcionando corretamente podem também ser causados pelo uso do Java™ ou JavaScript. Se você suspeita que pode ser este o caso, verifique se eles estão habilitados na seção **Java e JavaScript** da janela de configurações.

NOTA

Instale a extensão **Seletor do Agente do Usuário** dos plugins do Konqueror e ative-o na opção do menu **Configurações** → **Configurar extensões**. Esta extensão adiciona um item **Mudar identificação do navegador** no menu **Ferramentas**. Se usar este item, poderá mudar rapidamente os diferentes textos de 'Agente do Usuário'.

4.7 Salvando e Imprimindo Itens da Web

Quando você está vendo uma página Web, você poderá salvá-la (ou pelo menos o seu HTML básico ou algum texto semelhante) para o seu disco local com a opção **Arquivo** → **Salvar Como....** Se a página que você está vendo usa quadros ou 'frames', então você também terá a possibilidade de escolher a opção **Arquivo** → **Salvar Quadro Como....** Clique primeiro com o botão esquerdo no quadro que deseja salvar.

Se a página usa uma imagem de fundo, você pode obtê-la e salvá-la com a opção **Arquivo** → **Salvar Imagem de Fundo Como....**

Mas se o que você deseja realmente é uma formidável figura da última Ferrari, então clique direito na imagem para obter um menu instantâneo com uma opção **Salvar Imagem Como...** Certifique-se de respeitar os direitos de propriedade, e solicite permissão antes de usar qualquer figura salva desta maneira para outro uso que não seja sua própria visualização.

Se você clicar com o botão direito numa ligação (que poderá ser uma imagem) e selecionar a opção **Salvar Ligação Como...** no menu de contexto, o código básico de HTML ou o texto básico semelhante a esse será obtido e gravado no seu disco local.

Se você der um clique direito num link (que pode ser uma figura) e escolher **Copiar endereço do link** a URL do link será copiada para a área de transferência de modo que você possa colá-la, digamos, num e-mail para um amigo contando sobre este novo e maravilhoso site.

Um clique direito numa figura e escolher **Copiar imagem** copia a URL da figura para a área de transferência.

Para salvar uma página web completa, incluindo imagens, selecione **Arquivar página web...** no menu **Ferramentas**. Observe que este recurso é fornecido por um **plugin** e pode não estar instalado no seu sistema. A página web será salva num único arquivo com a extensão `.war` e pode ser aberto com um clique esquerdo no nome do arquivo num Konqueror se executando no modo Gerenciador de Arquivo.

Imprimir uma cópia da página que você está visualizando é facilmente feito com a Barra de Menu **Arquivo** → **Imprimir...** ou a opção **Imprimir Quadro** ou com o botão **Imprimir** da Barra de Ferramentas.

4.8 FTP

O FTP, ou, do inglês, Protocolo de Transferência de Arquivo, é um dos mais antigos, e ainda assim dos melhores, modos de transferência de arquivos entre computadores na Internet.

Com o FTP você poderá ver os arquivos e as pastas do computador remoto tal como se estivessem no seu próprio sistema, obtê-los para o seu computador usando os métodos normais do Konqueror de **Copiar** e **Colar** ou Arrastar e Soltar e, se for permitido, enviar os arquivos da sua máquina para o sistema de arquivos do outro computador. Para tentar isto, digite o URL

```
ftp://ftp.kde.org/pub/kde
```

na Barra de Localização e pressione **Enter**. Assim que estiver conectado à Internet, e assim que o site FTP do KDE não estiver muito ocupado, você deverá ver a pasta `/pub/kde` em <ftp://ftp.kde.org/pub/kde/>

NOTA

Apesar de, estritamente falando, URLs FTP devem ser inseridas iniciando com `ftp://` e URLs WWW iniciando com `http://`, o Konqueror é suficientemente esperto para descobrir o tipo digitado, e inserir estes caracteres para você caso você não insira.

Quando você acessa um site FTP ele normalmente apresentará algum formulário de nome de usuário e senha para você. Para simplificar as coisas, a maioria dos sites FTP que oferecem arquivos para download grátis aceitarão a palavra `anonymous` como nome de usuário e seu endereço de e-mail como senha, e para tornar sua vida mais fácil o Konqueror fornecerá automaticamente estes valores sem incomodá-lo.

NOTA

Se você tentar acessar um site FTP que não precisa de um nome de usuário e senha apropriados mas que está muito ocupado para aceitar mais conexões, o Konqueror frequentemente interpreta a mensagem 'ocupado' como uma solicitação por um nome e senha e então exibirá uma caixa de diálogo pedindo para suprir estes itens.

Sites que são mais conscientes com a segurança necessitarão de um nome de usuário e senha apropriados, e neste caso o Konqueror irá pedir por estas informações ou você pode incluir um nome de usuário na URL que digitar na Barra de Localização, como por exemplo

```
ftp://nomeusuário@ftp.cia.org.br
```

O Konqueror lhe pedirá pela senha.

O Konqueror também pode suportar logins automáticos como os especificados em um arquivo `.netrc`. Detalhes de como habilitar este recurso podem ser encontrados em <https://konqueror.org/faq/#DoesKonquerorsupportautomaticftplloginsvianetrfiles>

4.9 URLs com Números de Porta

Se você especificar um número de porta no seu URL, como por exemplo `http://intranet.com.br.com:1080`, você poderá obter a mensagem de erro 'Access to restricted port in POST denied' (Acesso negado a uma porta restrita no POST). Isto é feito por razões de segurança. Se você, de fato, precisar acessar um servidor nessa porta, basta adicionar uma linha

```
OverridePorts=ListaSeparadaPorVirgulasDasPortasPermitidas
```

no arquivo `$KDEDIR/share/config/kio_httprc` ou no `~/.kde/share/config/kio_httprc`.

Por exemplo,

```
OverridenPorts=23,15
```

(não deverá conter nenhum espaço incorporado).

O Konqueror rejeitará as seguintes portas (a lista é codificada em `kdelibs/kio/kio/job.cpp`):

Itens 9, 11, 13, 15, 17, 19, 20, 21, 22, 23, 25, 37, 42, 43, 53, 77, 79, 87, 95, 101, 102, 103, 104, 109, 110, 111, 113, 115, 117, 119, 123, 135, 139, 143, 179, 389, 512, 513, 514, 515, 526, 530, 531, 532, 540, 556, 587, 601, 989, 990, 992, 993, 995, 1080, 2049, 4045, 6000, 6667

Capítulo 5

Complementação Automática de Texto

Pamela Roberts

Tradução: Marcus Gama

Tradução: André Marcelo Alvarenga

Você pode fazer com que o Konqueror o auxilie a inserir um caminho ou URL na Barra de Localização habilitando um dos recursos de **Complementação de Texto**. Para fazer isto clique direito em uma área vazia da caixa de entrada de texto da Barra de Localização e selecione **Complementação de Texto** no menu instantâneo. Isto permitirá que você escolha entre as seguintes opções:

Nenhuma

Você obterá o que você digitar.

Manual

Quando você digitar uma parte de um caminho ou URL, pressionar **Ctrl+E** ou **Tab** completará a entrada se isto for possível fazer sem ambiguidade.

Automático

Conforme você digita na janela da Barra de Localização o Konqueror automaticamente entenderá o que você digita para completar um dos possíveis caminhos ou URL, destacando os caracteres que são adicionados. Continue a digitar se o que aparecer não é o que você deseja ou pressione **Enter** para aceitar.

Lista Desdobrável

Uma janela desdobrável aparecerá conforme você digita, mostrando as possíveis correspondências com o que você já digitou. Quando o caminho ou URL que você deseja aparecer na janela clique nele com o botão esquerdo do mouse. Você pode também usar as teclas **Seta Abaixo** ou o **Tab** e **Seta Acima** ou **Shift+Tab** para selecionar uma opção e então pressionar **Enter**.

Abreviação Automática

Isto é como o modo Automático exceto que ele somente estende o que você tiver digitado até o próximo símbolo / no caminho ou URL. Pressione **Ctrl+E** ou **Tab** para aceitar a sugestão, **Enter** quando o caminho ou URL completa for mostrada.

Lista desdobrável & automática

Esta é uma combinação de ambas as opções descritas acima.

Padrão

Este item aparece no final do submenu e possibilita que você alterne o comportamento padrão da **Lista desdobrável**.

Manual do Konqueror

Você deve experimentar estes modos diferentes e escolher o que melhor lhe atende.

O histórico das URLs recentemente visitadas que o Konqueror usa para a função de Complementação de Texto pode ser visualizado e editado na página **Histórico** da [barra lateral](#).

Capítulo 6

Usando os favoritos

Pamela Roberts

Tradução: Marcus Gama

Tradução: André Marcelo Alvarenga

Apesar de você poder usar os favoritos do Konqueror para armazenar as localizações de seus próprios arquivos e pastas, eles são mais úteis quando você estiver surfando na Web, permitindo-lhe construir uma lista de sites úteis.

Para abrir o menu **Favoritos**, clique com o botão esquerdo do mouse no menu **Favoritos**. Uma vez que a lista esteja visível, você pode navegar por ela com as teclas de seta ou com seu mouse, e então pressionar **Enter** ou clicar com o botão esquerdo para visitar a localização selecionada.

Para adicionar um novo item à lista use **Favoritos** → **Adicionar Favorito** ou **Ctrl+B** ou clique direito num espaço em branco na página web ou visão da pasta e seleciona **Adicionar esta página aos favoritos** / **Adicionar este local aos favoritos** no menu instantâneo.

A lista de **Favoritos** pode conter subpastas contendo outros favoritos, você pode criar estas pastas com **Favoritos** → **Novo Diretório de Favoritos...** Para adicionar um favorito numa subpasta ao invés da lista principal de Favoritos, selecione a pasta dentro da lista **Favoritos** e use o item **Adicionar Favorito** desta pasta.

Você pode acessar seus favoritos a partir do **Barra lateral** ou da **Barra de ferramentas dos favoritos**.

Se você inserir **bookmarks:/** na sua barra de localização a página de favoritos com uma visão de todos os favoritos e pastas será exibida.

6.1 O Editor de Favoritos

A opção **Favoritos** → **Editar Favoritos** abre o **Editor de Favoritos**.

Ele mostra uma visão em árvore dos seus favoritos e respectivas subpastas. Como é comum para visões em árvore no KDE, as subpastas são mostradas com uma pequena > seta à esquerda do seu nome; ao clicar com o botão esquerdo do mouse, a exibição será expandida para mostrar o conteúdo da subpasta e a > seta será alterada para v; ao clicar com o botão esquerdo do mouse na seta v irá recolher a exibição da subpasta.

Para selecionar um item na lista você pode dar um clique esquerdo nele, ou você pode navegar através da lista usando as teclas **Seta acima** e **Seta abaixo** para mover pela lista, **Seta à direita** para expandir uma subpasta e **Seta à esquerda** para colapsá-la.

Você pode mover um item para um local diferente na lista usando o Arrastar e Soltar ou métodos de **Recortar** e **Colar**. A ordem em que os itens aparecem no **Editor de Favoritos** é a ordem em

que eles aparecerão na lista combinada **Favoritos**. A opção **Pasta** → **Inserir separador** pode ser usada para inserir linhas separadores na lista onde você deseja.

Uma nova subpasta pode ser criada no ponto selecionado da lista usando a opção **Nova pasta...** no menu **Pasta** ou a partir do menu combinado que você obtém quando dá um clique direito num item na parte principal da janela, ou com **Ctrl+N**

Para mudar o nome de uma marcador ou pasta selecione-o e então pressione **F2** ou escolha o item **Renomear** do menu **Editar** ou do menu instantâneo que aparece quando você dá um clique direito no item. Da mesma maneira, você pode editar a URL pressionando **F3** ou escolhendo o item de menu **Mudar localização**.

O **Editor de Favoritos** permite importar favoritos de uma variedade de outros navegadores para a lista de favoritos do Konqueror, colocando-os numa nova pasta ou substituindo todos os favoritos atuais. Para fazer isto selecione **Importar** no menu **Arquivo**. A opção **Arquivo** → **Exportar** pode ser usada para exportar favoritos do Konqueror para o navegador Netscape® ou Mozilla.

Para selecionar qual subpasta dos favoritos será usada para manter os itens da Barra de Favoritos selecione a subpasta e então escolha **Marcar como Pasta da Barra de Ferramentas** a partir do menu **Pasta**.

Se você está arrumando seus marcadores e esqueceu o que uma página web em particular é, você pode facilmente abri-la a partir do **Editor de Favoritos** com um clique direito no item e selecionando **Abrir no Konqueror** no menu instantâneo. Se você apenas deseja verificar se a URL ainda é válida selecione **Verificar Status** ao invés da ação anterior.

NOTA

Todas as suas alterações são automaticamente salvas se você fechar o **Editor de favoritos**.

Capítulo 7

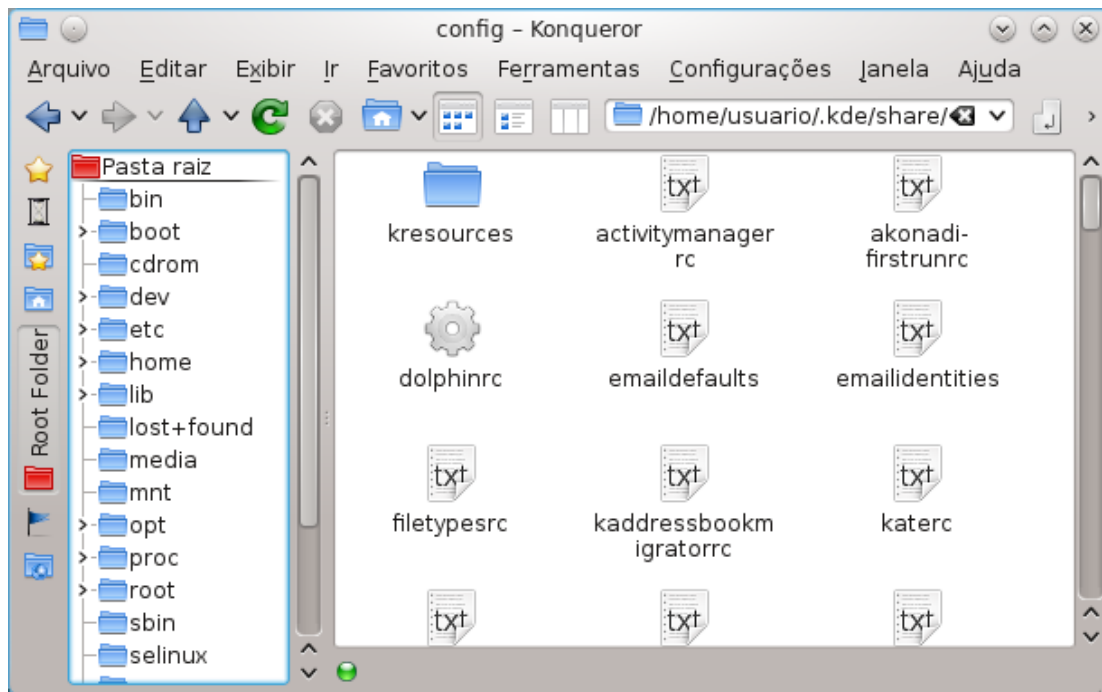
A barra lateral

Pamela Roberts

Tradução: Marcus Gama

Tradução: André Marcelo Alvarenga

O barra lateral aparece como uma visão separada à esquerda da janela do Konqueror. Ele pode ser invocado com **Configurações** → **Mostrar barra lateral** ou ligado e desligado com a tecla **F9**.



Ele contém um certo número de abas de páginas; clique esquerdo no ícone da aba para ver a página correspondente. Clique esquerdo no ícone da página visível irá colapsar a barra lateral de modo que somente as abas de ícones fiquem visíveis.

Favoritos

Esta página mostra uma visão em árvore dos seus Favoritos. Clique esquerdo em um item para abri-lo na visão principal.

Histórico

Esta página contém uma visão em árvore do seu Histórico de Navegação. Clique esquerdo em um item irá abri-lo na visão principal, ou você pode abri-lo em uma nova janela do Konqueror com um clique direito e selecionando **Abrir em Nova Janela** no menu instantâneo.

Você pode remover um item do histórico com um clique direito sobre ele e selecionando **Remover Entrada**. Selecionar **Limpar Histórico** limpará todas as entradas do histórico.

O menu instantâneo que você obtém quando dá um clique direito numa entrada na página de Histórico também permite que você escolha se o histórico deve ser ordenado por nome ou por data.

Selecionar **Preferências** neste menu instantâneo exibirá o módulo de controle da **Barra Lateral de Histórico**. Ele pode ser usado para configurar o tamanho máximo do seu histórico e um tempo após o qual os itens do histórico serão automaticamente removidos. Você pode também configurar fontes diferentes para URLs novas e velhas. A caixa de verificação **Dicas detalhadas** controla como as informações são exibidas quando você passa o ponteiro do mouse sobre um item na página de histórico.

Pasta Pessoal

Esta página mostra uma visão em árvore das subpastas de sua pasta pessoal. Observe que pastas 'ocultas' (aquelas cujo nome começam com ponto) não são exibidas. Clique esquerdo em um item para abri-lo na visão principal, ou clique direito para exibir um menu instantâneo que permite abrir a subpasta em uma nova janela ou em uma nova aba de página na visão principal.

Rede

Esta página pretende mostrar uma visão em árvore das suas conexões de rede mais importantes, além das pastas locais que podem também ser incluídas. Novamente, você pode dar um clique esquerdo em um item para abri-lo na visão principal ou clique direito para levantar um menu com uma grande variedade de possibilidades.

As pastas mostradas na página **Rede** são manipuladas na pasta `~/.kde/share/apps/konq_idebartng/virtual_folders/remote/`, e você pode criar novas pastas da mesma maneira que em qualquer outra subpasta. Os itens nestas pastas são tratados como arquivos `.desktop` e podem ser criados com a opção **Criar Novo** → **Link para Localização (URL)...** no menu **Editar** do Konqueror.

Pasta Raiz

A árvore da **Pasta raiz** possui o caminho `/`, e é a pasta base do seu sistema de arquivos local. Se você expandir a pasta 'Raiz' você encontrará outra pasta chamada `root`. Esta pasta pertence ao administrador do sistema, também chamado de superusuário, e é a pasta pessoal dele. Você também encontrará uma pasta chamada `home`, na qual você será capaz de encontrar sua pasta 'Pessoal' novamente.

Serviços

Esta página fornece acesso rápido aos seguintes serviços:

Aplicativos, Navegador de CDs de áudio, Fontes e Navegador de DVDs de vídeo.

Locais

O painel de **Locais** aparece à esquerda da janela por padrão. Ele mostra todos os **Locais** que estiverem marcados como favoritos. Mostra também todos os dispositivos de armazenamento conectados ao computador.

A forma mais simples de adicionar uma pasta ao painel de **Locais** é arrastá-la e soltá-la nesse painel. Além disso, você poderá clicar dentro do painel com o botão direito do mouse e escolher a opção **Adicionar um Item...** no menu de contexto.

A configuração da barra lateral pode ser alterada com um clique com o botão direito do mouse em uma área vazia abaixo do ícone da aba inferior ou com um clique com o botão esquerdo do mouse no ícone do **Botão de configuração**, que é habilitado no menu de contexto. Fazer isto traz um menu com as seguintes opções:

Adicionar Novo

Esta opção permite-lhe adicionar uma nova página à barra lateral. Essa nova página poderá conter diferentes módulos da barra lateral ou então uma nova **Pasta** no modo de exibição em árvore. A última opção deste submenu permite-lhe voltar ao estado padrão do sistema.

Múltiplas Vistas

Selecionar esta opção divide a barra lateral de modo que duas abas de páginas possam ser vistas ao mesmo tempo.

Mostrar as Páginas à Esquerda, Mostrar as Páginas à Direita

Esta opção permite escolher se os ícones da aba serão mostrados à esquerda ou direita da barra lateral.

Mostrar Botão de Configuração

Use esta opção para mostrar ou ocultar o ícone do **Botão de Configuração**.

Clique direito em um ícone de aba exibe um menu com as seguintes opções:

Definir nome

Esta opção permite-lhe mudar o nome dessa página.

Configurar URL

Esta opção permite mudar a URL (caminho) da pasta visualizada naquela página.

Configurar Ícone

Para mudar o ícone da aba.

Remover

Para remover a aba de página da barra lateral.

Configurar barra lateral

O último item mostra um submenu de configuração da barra lateral, como descrito acima.

Capítulo 8

Salvando Configurações & Perfis

Pamela Roberts
Tradução: Marcus Gama
Tradução: André Marcelo Alvarenga

8.1 Configurações gerais

Quando fechar o Konqueror, as suas opções atuais do menu **Exibir** (como os itens **Modo de exibição**, **Usar o index.html** e o **Mostrar arquivos ocultos**) não são salvas automaticamente como opções padrão. Contudo, você poderá fazer com que o Konqueror lembre destas opções ao selecionar **Configuração** → **Salvar perfil de visão como...** para que a configuração atual se torne a opção padrão a ser usada na próxima vez que iniciar o Konqueror.

Mas você poderá também indicar várias configurações do menu **Exibir** para uma pasta em particular. Para fazer isso, selecione **Exibir** → **Ajustar as propriedades da vista...**, altere a configuração do **Exibir** para o que desejar. Depois aplique as modificações da janela na **Pasta atual**. Fazendo isto, irá criar um arquivo `.directory` nessa pasta para lidar com a configuração do menu **Exibir** da pasta. Use esta janela de novo para remover as opções específicas da pasta (ou simplesmente remova o arquivo `.directory`).

NOTA

Um bom uso deste recurso é caso você tenha uma pasta cheia de figuras. Você pode configurar esta pasta em particular para exibir miniaturas das figuras (selecionando **Modo de Visão** → **Ícones** e **Pré-visualização** no menu **Ver**) quando você abri-la, enquanto não exibe imagens como miniaturas em outras pastas.

8.2 Perfis de Visão

O Konqueror pode salvar todo um conjunto de opções de configurações como um 'Perfil de Visão'. Alguns perfis de visão são parte da instalação padrão do Konqueror, como o Navegador Web, Gerenciador de Arquivo, Desenvolvimento do KDE, Midnight Commander e Navegação em Abas, mas você também pode adicionar seus próprios perfis.

Para modificar um perfil de visão (digamos, o perfil Navegador Web), carregue-o com **Configurações** → **Carregar Perfil de Visão** → **Navegador Web**, e muda as configurações do Konqueror como desejar. Agora selecione **Configurações** → **Salvar Perfil de Visão Como....** No diálogo que aparecerá, você pode mudar o nome do perfil, o que criará um novo perfil com este nome, ou

Manual do Konqueror

você pode manter o nome como está e modificar o perfil atual. Se você selecionar **Salvar URLs no perfil**, a URL atual será carregada quando você carregar este perfil. Esta função funciona de maneira semelhante à 'Página Inicial' de muitos navegadores web. Se você deseja que o Konqueror inicie com uma janela vazia, insira **about:blank** na barra de localização antes de salvar o perfil.

NOTA

Você pode criar um ícone na área de trabalho para iniciar o Konqueror com o seu novo perfil. Crie primeiro um ícone na área de trabalho, clicando com o botão direito do mouse no item do Konqueror no menu do lançador de aplicações. Depois selecione a opção **Adicionar à área de trabalho** no menu de contexto. Abra a janela de configuração do novo ícone, clicando no ícone de **Ferramentas**. Mude o **Comando** na página **Aplicação** para **kfmclient openProfile MeuNovoPerfil**, onde *MeuNovoPerfil* deverá ser substituído pelo nome do seu novo perfil. Depois, mude o nome para algo do tipo *MeuNovoPerfil*.

Capítulo 9

Plugins

Pamela Roberts
Tradução: Marcus Gama
Tradução: André Marcelo Alvarenga

9.1 Plugins do Netscape®

Atualmente o Konqueror suporta plugins do Netscape®.

Ao selecionar a opção **Configurações** → **Configurar o Konqueror...**, será aberta a janela de configuração. Selecione a página **Plugins**, onde poderá encontrar duas abas: a **Configurações globais**, para ativar os plugins e configurar como eles serão usados no Konqueror, e a **Plugins**, que apresenta os plugins do Netscape® encontrados pelo KDE, permitindo-lhe procurar outros que estejam instalados.

Para mais informações, veja a página de ajuda dos [Plugins do Navegador](#).

9.2 Plugins do Konqueror

O KDE disponibiliza diversos plugins úteis que interagem com o Konqueror de diversas formas. Eles encontram-se explicados em resumo abaixo.

Use a opção **Configurações** → **Configurar as extensões...** para abrir uma janela com todos os plugins instalados, onde poderá selecionar os que necessita. Todos os plugins estão acessíveis no menu **Ferramentas**.

Somente os plugins apropriados para o modo atual (gerenciador de arquivos ou navegador no modo de exibição KHTML/WebKit) são listados nesta janela.

MODO DO NAVEGADOR

Tradução de Página Web

Isto usa o motor do serviço de tradução fornecido pelo [Google Tradutor](#) para traduzir a página HTML atual para o idioma que desejar (por qualquer razão). Ele pode ser lançado com o **Ferramentas** → **Traduzir página Web**.

Se você tem uma quantidade de texto selecionado na página, ele será traduzido em vez de toda a URL.

IMPORTANTE

A tradução feita por máquinas não é uma ciência perfeita! O Google fará o possível para lhe dar a melhor tradução aproximada e, no pior caso, uma leitura muito engraçada. Não tome decisões importantes com base em coisas que você leu em uma página traduzida pelo Google, sem antes confirmar que a tradução está realmente correta.

NOTA

Você pode traduzir somente páginas da Internet que estão acessíveis na rede mundial. Para traduzir qualquer outro texto, você deve ir diretamente ao site do Google, onde poderá colar o texto para tradução.

Visualizador de Árvore DOM (apenas com KHTML)

O visualizador de árvores DOM permite que um desenvolvedor veja os estilos, atributos e elementos de um documento da Internet.

Selecionar **Ferramentas** → **Mostrar Árvore DOM** abre uma nova janela que exibe o modelo de objeto do documento (do inglês DOM) da página HTML atual.

Por padrão inicia no nó raiz do documento, por exemplo: 'documentElement', todos os outros nós que você verá serão filhos ou descendentes do nó raiz.

Se você deseja manipular a árvore DOM de alguma maneira, será necessário usar um script externo para fazer isto.

Validador de Página Web

Este plugin usa o validador HTML do W3C para validar a página atual. Muito útil ao criar páginas Web.

Validar HTML (pela URI) / Validar HTML (por Transferência)

A opção de validação HTML permite-lhe comparar o seu documento HTML à sintaxe definida do HTML e relatar qualquer erro encontrado. A validação do seu HTML garantirá que suas páginas serão exibidas corretamente em todos os navegadores.

Validação CSS (pela URI)

Permite-lhe validar a sua folha de estilo CSS que está incorporada em um documento HTML ou XHTML. Ter CSS válido é crítico para garantir que seu site web mantenha uma aparência consistente, independentemente do navegador usado.

Validação de links

Permite-lhe confirmar que os links em seu site não contenham redirecionamentos ou links quebrados. Esta ferramenta verifica recursivamente todos os links em um site.

Validar página

Valida a página atual mas não mostra o resultado em outra janela ou aba como nas ações anteriores. Usar este item permite a ação de **Ver o relatório do validador** para exibir um resumo da validação.

Configurar o validador

O item de configuração do validador permite-lhe ver as ferramentas de validação que podem ser usadas para validar o seu HTML e CSS.

Configurações HTML

Selecione **Ferramentas** → **Configurações HTML** para habilitar ou desabilitar algumas configurações HTML sem precisar acessar o diálogo **Configurações**.

JavaScript

Permite-lhe ativar ou desativar o uso do JavaScript no Konqueror.

Java

Permite-lhe ativar ou desativar o uso do Java™ no Konqueror.

Cookies

Permite-lhe ativar ou desativar o uso de cookies no Konqueror.

Plugins

Permite-lhe ativar ou desativar o uso dos plugins do Konqueror que você tenha instalado.

Carregar imagens automaticamente

Permite-lhe ativar ou desativar o carregamento automático de imagens em páginas da Internet.

Habilitar proxy

Permite-lhe habilitar ou desabilitar o uso de um proxy no navegador Konqueror.

Habilitar cache

Permite-lhe ativar ou desativar o uso de cache no navegador Konqueror.

Política de cache

O submenu de política de cache fornece-lhe uma maneira de configurar o uso de cache pelo Konqueror. As possibilidades de uso incluem:

- Manter cache em sincronia
- Usar cache se possível
- Modo de navegação offline

Alterador da Identificação do Navegador

Selecione **Ferramentas** → **Alterar Identificação do Navegador** para obter um menu que permite mudar o string de Identificação do Navegador sem acessar o diálogo **Configurações**.

Este plugin permite mudar a identificação do Navegador ou do Sistema Operacional com base no domínio acessado. Isto é útil ao navegar em páginas Web que limitam o acesso àqueles que usam determinado navegador Web.

Identificação padrão

O cabeçalho padrão para o Agente de Usuário do Konqueror é o Mozilla/5.0(compatible;Konqueror/4.7)(KHTML/4.7, like Gecko). Se for a uma página que recuse este acesso, mude o seu agente de usuário para uma das opções abaixo.

Submenu do navegador

Os seguintes itens do menu mostram uma lista com os navegadores populares, como **Firefox**, **Internet Explorer**, **Netscape Navigator**, **Opera**, **Outro**, e **Safari**.

Aplicar ao site inteiro

Esta opção permite-lhe indicar que o agente de usuário definido será aplicado em todas as páginas que você está visitando.

Configurar

Selecionar **Configurar** abre a janela de configurações e permite que você ajuste a quantidade de informação que deseja revelar sobre o navegador e sistema operacional que está sendo usado.

Arquivar Página Web (apenas com KHTML)

Invocada com **Ferramentas** → **Arquivar Página Web**, esta ferramenta cria um arquivo (.war) contendo toda a página web visualizada incluindo as imagens. Clique esquerdo no nome do arquivo para ver a página salva.

Filtro de diretório

Ele é controlado pelo **Ferramentas** → **Mostrar barra de filtro (Ctrl+Shift+I)** e permite escolher os tipos de itens que são mostrados em uma pasta.

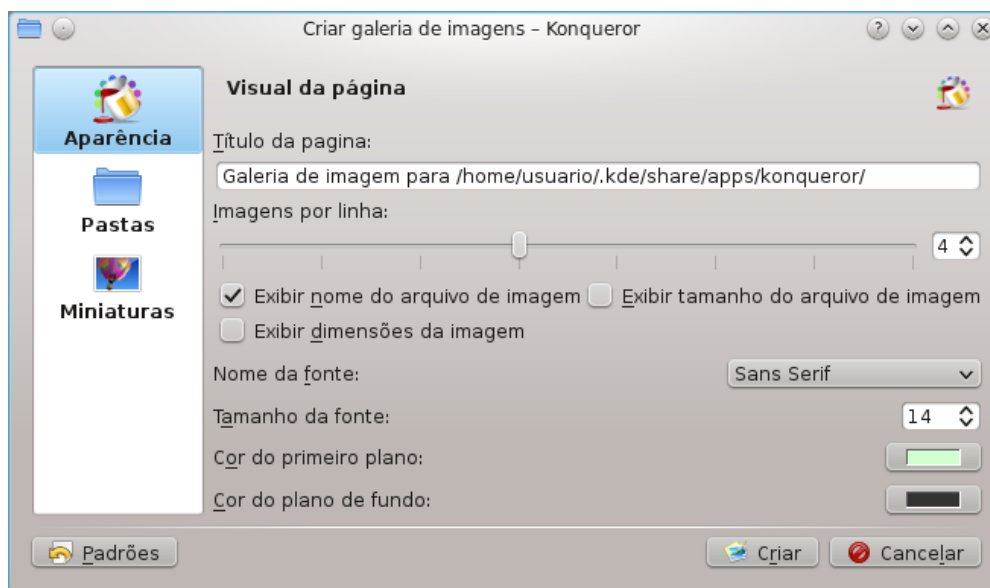
Galeria de Imagens

No modo Gerenciador de Arquivo, você pode selecionar **Ferramentas** → **Criar Galeria de Imagens** ou usar o **Ctrl-I** para criar uma página HTML com miniaturas de todas as imagens na pasta atual. Por padrão a página HTML é chamada `images.html` e as miniaturas são colocadas em uma pasta nova `images`.

Quando você inicia o plugin galeria de imagens, um diálogo se abre permitindo-lhe ajustar a forma de criação da galeria.

VISUAL DA PÁGINA

O diálogo de aparência permite-lhe ajustar o visual da página da galeria.



Título da página

A opção do título da página possui um campo para alterar o título da página da galeria de imagens.

Imagens por linha

A opção de imagens por linha possui uma barra deslizante e um campo de numeração para ajustar o número de miniaturas de cada linha na galeria.

Mostrar nome do arquivo de imagem

A opção 'Mostrar nome do arquivo de imagem' permite-lhe escolher se deve exibir os nomes dos arquivos abaixo das miniaturas da galeria.

Mostrar tamanho do arquivo de imagem

A opção 'Mostrar tamanho do arquivo de imagem' permite-lhe escolher se deve exibir o tamanho dos arquivos abaixo das miniaturas da galeria.

Mostrar dimensões da imagem

A opção 'Mostrar dimensões da imagem' permite-lhe escolher se deve exibir as dimensões da imagem, em pixels, abaixo das miniaturas da galeria.

Nome da fonte

A opção de nome da fonte permite-lhe escolher a fonte a ser usada na criação da galeria.

Tamanho da fonte

A opção do tamanho da fonte permite-lhe alterar o tamanho da fonte selecionada.

Cor do primeiro plano

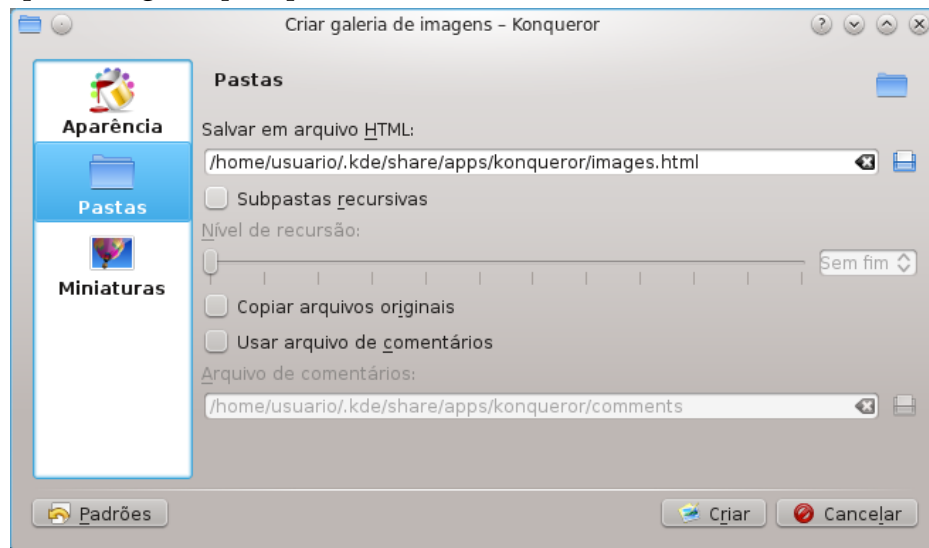
A opção de cor do primeiro plano possui um seletor para escolha da cor principal da galeria, incluindo as áreas de texto.

Cor do plano de fundo

A opção de cor do plano de fundo possui um seletor para escolha da cor de fundo da galeria.

PASTAS

O diálogo de pastas é usado para escolher o local onde salvar a galeria. Este diálogo é também usado para configurar quais pastas serão usadas.



Salvar em arquivo HTML

O seletor de salvamento em arquivo permite-lhe decidir onde deseja salvar a sua página HTML com a galeria de imagens.

Subpastas recursivas

A opção de subpastas recursivas habilita a inclusão das subpastas. Se a opção estiver selecionada, uma barra deslizante e um campo de numeração serão ativados para seleção do nível de pastas que serão incluídas.

Copiar arquivos originais

A opção para copiar arquivos originais cria uma pasta de imagens para armazenar cópias das imagens originais usadas na galeria.

Usar arquivo de comentários

A opção para uso de arquivos de comentários habilita o seletor de arquivos para escolha de um arquivo de comentários para usar com a sua galeria. O arquivo de comentários contém os subtítulos para as imagens.

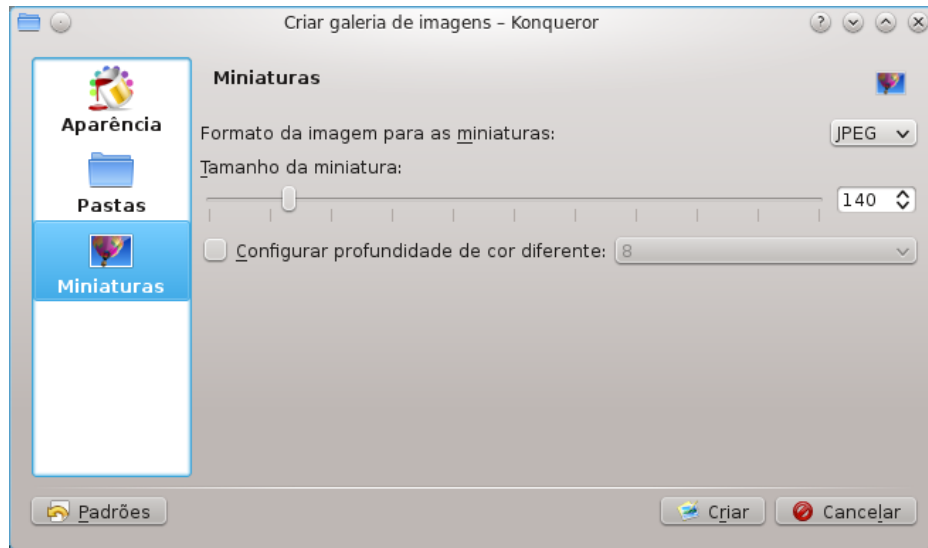
O formato deste arquivo é:

```
# isto é um comentário, linhas iniciadas com '#' são ←
  ignoradas
NOMEDOARQUIVO1:
Descrição

NOMEDOARQUIVO2:
Descrição
```

MINIATURAS

O diálogo de miniaturas é usado para ajustar as propriedades das miniaturas da galeria.



Formato de imagem para as miniaturas

A opção de formato de imagem para miniaturas permite-lhe escolher qual formato será usado para as miniaturas das imagens.

Tamanho da miniatura

A opção de tamanho da miniatura fornece uma barra deslizante e um campo de numeração para ajustar o tamanho das miniaturas usadas na galeria.

Configurar profundidade de cor diferente

A opção para configuração da profundidade de cor diferente habilita uma lista para alteração de uma profundidade de cor diferente das miniaturas, caso você queira usar uma diferente da usada na imagem original.

Barra de pesquisa

Oferece um campo de texto para um acesso rápido aos mecanismos de busca, como o Google. Ao clicar no ícone do lado esquerdo do campo de pesquisa, será aberto um menu para selecionar e ativar diferentes mecanismos de busca e configurar seus [Atalhos Web](#).

Plugin de comandos do shell

Este plugin permite a execução de comandos no console, para a pasta atual vendo o resultado numa janela separada.

Capítulo 10

Extensões dos Modos de Visualização

O Konqueror oferece vistas adicionais no menu **Ver** → **Modo de Visualização** do modo de gerenciamento de arquivos e navegação Web, caso estejam instaladas as aplicações e plugins correspondentes.

O modo de gerenciador de arquivos tem as vistas adicionais **Mapa radial** da aplicação Filelight e o plugin do Konqueror para a **Vista do tamanho do arquivo**.

10.1 FSView - Visualizador de sistemas de arquivos

10.1.1 Introdução

O plugin FSView para o Konqueror é outro modo de visualização de objetos do tipo MIME `inode/directory` de arquivos locais. Ele pode ser visto como uma alternativa para os diversos visualizadores de ícones e listas para navegação no conteúdo do sistema de arquivos local.

A propriedade exclusiva do FSView é a sua capacidade de mostrar hierarquias completamente alinhadas em pasta usando a então denominada visualização de mapeamento gráfico. O mapa de árvore permite mostrar métricas dos objetos em uma estrutura alinhada: cada objeto é representado por um retângulo, cuja área é proporcional a sua métrica. A métrica deve ser de tal maneira que a soma das métricas dos seus filhos (subpastas) seja igual ou menor que a métrica do objeto.

Para o FSView, o tamanho dos arquivos e pastas são escolhidos como as métricas, onde o tamanho de uma pasta é definido como a soma dos tamanhos de seus subitens. Deste modo, os arquivos grandes mesmo estando ordenados no final na hierarquia da pasta podem ser facilmente encontrados procurando por retângulos grandes. O FSView pode ser visto como uma versão gráfica e interativa do comando `du` do UNIX[®].

A integração do FSView como parte do Konqueror permite o uso dos recursos padrões, como os menus de contexto de arquivo e as ações sensíveis ao tipo MIME. Contudo, o FSView não foi escolhido para implementar a atualização automática das mudanças do sistema de arquivos pelo monitoramento: se você excluir um arquivo exibido no FSView fora do Konqueror é necessário atualizar manualmente pressionando **F5** para ver o resultado. O motivo para esta decisão é um número potencialmente grande de arquivos que deveriam ser monitorados para identificar alterações e, desta maneira, poderia causar um consumo desnecessário de recursos do sistema para uma pequena funcionalidade.

10.1.2 Recursos de visualização

Esta seção explica detalhadamente a visualização gráfica do FSView.

10.1.2.1 Opções de desenho do item

No FSView um item de visualização do mapa de árvore é um retângulo representando um arquivo ou pasta do sistema de arquivos. Para tornar a navegação mais fácil, os retângulos têm cores e opções que facilitam a identificação.

A cor de um retângulo, ajustável através do item de menu **Exibir** → **Modo de cor**, pode ser representativa da **Profundidade**, para facilitar a detecção do aninhamento ou um mapeamento em cores dos diferentes atributos do arquivo, como o nome, proprietário, grupo ou tipo MIME.

Um retângulo pode ser identificado com os vários atributos do arquivo ou pasta correspondente. Para cada atributo, você pode escolher se ele deve ser mostrado por completo, apenas se houver espaço disponível ou se o espaço pode ser obtido do filho (subpasta) (introduzindo, dessa maneira, erros para agrupamentos puros do desenho do mapa de árvore). Adicionalmente, você pode escolher a localização relativa da identificação no retângulo.

10.1.2.2 Algoritmos de desenho do TreeMap

Para os algoritmos de desenho dos mapas de árvore, a regra é que a área é proporcional à métrica de um item e esta regra deve se manter verdadeira. Com o mapa de árvore no FSView, este objetivo não é sempre cumprido: desenhamos bordas para mostrar o aninhamento de itens, e essa borda toma o espaço de um item que é possivelmente perdido para as áreas de itens filhos. Observe que perde-se menos espaço para a borda se o retângulo assume a forma de quadrado.

De forma semelhante, é bom para uma melhor visão geral deixar que cada retângulo tenha pelo menos o seu nome como identificação. É uma opção para sempre forçar espaços para identificação ou apenas para desenhá-los, quando houver espaço vazio disponível. Neste último caso, a dica é exibida quando o mouse é posicionado sobre um item, podendo ajudar muito. Ela mostra informações sobre o item onde o mouse se encontra, juntamente com as relações com suas pastas superiores até o item raiz do mapa de árvore.

Cabe à implementação dizer como o espaço de um item é dividido em subáreas para filhos (subpastas). Sempre é melhor tentar dividir as áreas de modo que os retângulos sejam tão quadrados quanto possível, tanto para identificar quanto minimizar o espaço perdido pelas bordas. Neste caso, o melhor método é **Linhas**, **Colunas**, ou **Bisseção recursiva**.

Você pode escolher a área mínima de itens a serem desenhados pelo item de menu **Exibir** → **Parar na área**. Em vez disso, uma cerquilha será desenhada em torno da área superior para sinalizar que este espaço é de fato ocupado por um ou mais itens filhos.

10.1.3 Interface de usuário

O FSView suporta múltipla seleção de itens, similar aos visualizadores de ícones ou de lista. Isto permite que uma ação seja executada simultaneamente a um conjunto de arquivos. Um simples clique do mouse sempre seleciona um único item sob o ponteiro do mouse. Para selecionar um grupo de itens pressione a tecla **Shift** ou para selecionar alternadamente pressione a tecla **Ctrl** com um clique do mouse. Observe que selecionando um item, os subitens não podem ser selecionados. Desta maneira, a seleção de um item desmarcará todos os itens previamente selecionados na pasta.

A navegação pelo teclado está disponível nas árvores: use as teclas **Seta à esquerda** e **Seta à direita** para mover os itens atuais entre os itens do mesmo nível, e as teclas **Seta para cima** e **Seta para baixo** para ir para cima e para baixo na hierarquia. A tecla **Espaço** seleciona o item, com **Shift** efetua a seleção de grupo e com **Ctrl** alterna a seleção atual. Pressione **Enter** para executar a ação de abertura no item atual.

10.1.4 Créditos e Licença

Originalmente, o FSView foi considerado um pequeno aplicativo de teste e um tutorial de utilização para o mapa de árvore (TreeMap) desenvolvido para o KCachegrind.

Direitos autorais de Josef Weidendorfer, licenciado usando GPL V2.

Capítulo 11

Configurando o Konqueror

Pamela Roberts
Tradução: Marcus Gama
Tradução: André Marcelo Alvarenga

Como o resto do KDE, o Konqueror é altamente configurável, de modo que você possa ter a aparência e comportamento que melhor atenda suas necessidades e gosto pessoal.

11.1 Barras de ferramentas

Quando o KDE é recém instalado, a janela do Konqueror contém uma Barra de Menu, uma de Ferramentas, uma de Localização e possivelmente uma Barra de Favoritos.

Talvez você não precise de todas estas barras. Para ocultá-las, vá para o menu **Configurações** → **Barras de ferramentas exibidas** e desmarque as opções desejadas. Para mostrar uma barra de ferramentas oculta, apenas assinale a opção.

A Barra de Menu propriamente dita pode ser ligada ou desligada com a combinação de teclas de atalho **Ctrl+M**.

Se você der um clique direito numa barra de ferramentas, você obterá um menu para configurar esta barra. Você pode travar ou destravar a posição da barra, selecionar a posição do texto, o tamanho do ícone e a orientação das barras destravadas.

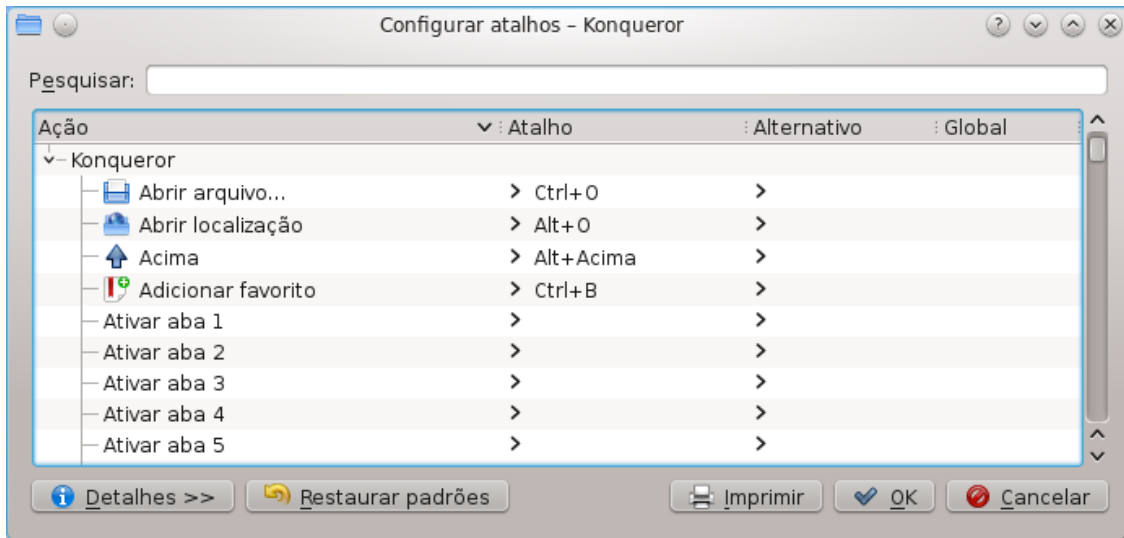
Se as barras de ferramentas estiverem desbloqueadas, do lado esquerdo de cada uma delas você verá algumas pegadas. Ao clicar com o botão esquerdo do mouse nelas, poderá arrastar uma barra para uma posição nova e ainda destacá-la da janela, colocando-a em qualquer ponto da sua tela.

Os ícones mostrados em várias barras pode ser mudados usando a opção **Configurações** → **Configurar barras de ferramentas...**, que traz o diálogo **Configurar Barras de ferramentas**. O número e tipo destas barras dependerão se o Konqueror está no modo Navegador Web ou Gerenciador de Arquivos e se você possui plug-ins do Konqueror instalados.

11.2 Atalhos

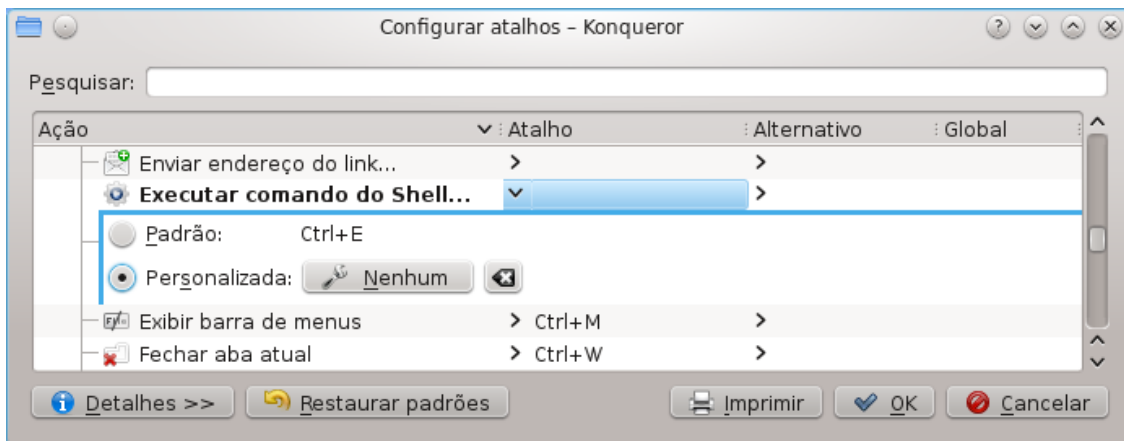
Para mudar os atalhos de teclado usados pelo Konqueror selecione **Configurações** → **Configurar Atalhos....** Isto lançará uma caixa de diálogo como a mostrada abaixo.


Manual do Konqueror



Use o campo de pesquisa para descobrir a ação onde deseja adicionar ou alterar as teclas de atalho e selecione-a, clicando com o botão esquerdo sobre o nome.

Após selecionar a ação na lista você notará que este item é realçado e você verá duas caixas de opção adicionais abaixo do item na visão da lista. Ali você pode configurar uma combinação de teclas ou se for possível, não configurar um atalho, para a ação selecionada.



- **Padrão:** a ação selecionada será associada com o valor padrão pelo KDE. Esta é uma boa opção para a maioria das ações, uma vez que o KDE vem com configurações de teclas razoáveis, segundo a opinião dos criadores.
- **Personalizado:** se esta opção estiver habilitada, você pode criar uma combinação para a ação selecionada. Clique no botão rotulado **Nenhum** ou com o atalho previamente configurado. Após isso, o rótulo do botão se altera para **Inserir**. Agora pressione uma tecla modificadora (isto é **Shift**, **Ctrl** ou **Alt**) e então uma tecla normal ou de função (por exemplo **F11**) que você deseja atribuir para esta combinação.
- Você poderá restaurar o atalho como **Nenhum** se usar este botão:  .
Clicar na coluna **Alternativo** da linha na lista permite que você edite o segundo atalho para a ação.

11.3 Outras Configurações

Selecionar **Configurações** → **Configurar Konqueror...** trará uma caixa de diálogo que você pode usar para controlar a maioria dos aspectos do comportamento do Konqueror.

Ela contém estas seções que são selecionadas com o botão esquerdo do mouse sobre um dos ícones à esquerda da janela:

- **Geral**: Configurar o comportamento geral do Konqueror
- **Desempenho**: Configurar as opções que poderão melhorar o desempenho do Konqueror
- **Favoritos**: Configura a página inicial dos favoritos
- **Gerenciamento de arquivos**: Você poderá configurar aqui como o Konqueror se comporta como gerenciador de arquivos
- **Modos de exibição**: Configurar os modos de exibição do gerenciador de arquivos
- **Navegação**: Configurar a navegação do gerenciador de arquivos
- **Serviços**: Configurar os serviços do gerenciador de arquivos
- **Geral**: Configurar as opções gerais do gerenciador de arquivos
- **Associações de arquivos**: Configurar as associações dos arquivos
- **Lixeira**: Configurar as opções relacionadas com o gerenciamento da lixeira
- **Navegação Web**: Configurar o comportamento do navegador Web
- **Proxy**: Configura os servidores 'proxy' usados
- **Aparência**: Configurar como apresentar as páginas Web
- **Filtros do AdBlockK**: Configurar os filtros do AdBlockK para o Konqueror
- **Atalhos Web**: Configurar a navegação melhorada
- **Cache**: Configurar as opções da 'cache' Web
- **Histórico**: Configurar a barra lateral do histórico
- **Cookies**: Configurar a forma como os 'cookies' funcionam
- **Identificação do navegador**: Configurar a forma como o Konqueror se apresenta a si próprio
- **Java & JavaScript**: Configurar o comportamento do Java e do JavaScript
- **Plugins**: Configurar os plugins do navegador

Pressionar o botão **Ajuda** lhe fornecerá instruções detalhadas sobre como usar cada uma destas seções, ou você pode usar o recurso [O que é isto?](#).

Capítulo 12

Referência de comandos

Pamela Roberts
Tradução: Marcus Gama
Tradução: André Marcelo Alvarenga

NOTA

As combinações de teclas mostrada neste capítulo são as padrões. Elas podem, é claro, serem [mudadas](#).

12.1 Atalhos Especiais

Existem alguns atalhos úteis que não são mostrados em nenhum dos menus:

F6

Ajusta o foco para a caixa de entrada de texto na Barra de Localização.

Ctrl+.

Ativa a próxima aba de página.

Ctrl+,

Ativa a aba de página anterior.

12.2 A Barra de Menu

Observe que algumas entradas no menu somente aparecem quando elas são aplicáveis ao arquivo que estiver atualmente aberto no Konqueror. Por exemplo, o item **Editar** → **Procurar...** somente aparecerá quando você estiver vendo o conteúdo de um diretório.

O Konqueror possui itens de menu diferentes no gerenciador de arquivos e no navegador. Somente os itens para estes dois modos são descritos neste capítulo.

Se o *Konqueror* estiver usando componentes incorporados (KDE Parts), como o Gwenview para a visualização de imagens, o Okular para os documentos PDF e PostScript® etc., os itens do menu destas aplicações são mesclados com o menu do Konqueror. Você poderá obter alguma ajuda para estes itens de menu individuais no manual da aplicação incorporada.

12.2.1 Menu Arquivo

Arquivo → Nova Janela (Ctrl+N)

Abre outra janela do Konqueror.

Arquivo → Nova aba (Ctrl+T)

Abre outra aba do Konqueror, contendo uma página em branco.

Arquivo → Abrir localização... (Alt+O)

Ajusta o foco para a caixa de entrada de texto na Barra de Localização.

Arquivo → Abrir arquivo... (Ctrl+O)

Abrir um arquivo com a janela de arquivos do KDE.

Arquivo → Sessões

Abre um submenu para salvar a sessão atual (páginas e janelas abertas), para obter, gerenciar e mudar facilmente para as sessões salvas anteriormente.

Arquivo → Enviar endereço do link...

Envia um e-mail contendo um link para a localização atual.

Arquivo → Enviar arquivo...

Envia um e-mail contendo o arquivo selecionado como um anexo.

Arquivo → Salvar imagem de fundo como... (modo de Navegação)

Somente se aplica se você estiver visualizando uma página web com uma imagem de fundo. Abre a janela **Salvar Como** para permitir-lhe salvar a imagem de fundo para seu próprio computador.

Arquivo → Salvar como... (modo de Navegação)

Somente se aplica se você estiver visualizando um documento ou página web, usa a caixa de diálogo **Salvar Como...** para permitir-lhe salvar uma cópia para seu próprio computador.

Arquivo → Salvar quadro como... (modo de Navegação)

Semelhante ao **Salvar como...** mas para uso com um site web que usa quadros.

Arquivo → Imprimir... (Ctrl+P)

Imprime.

Arquivo → Imprimir quadro (modo de Navegação)

Imprime o quadro selecionado de uma página Web.

Arquivo → Sair (Ctrl+Q)

Fecha esta instância do Konqueror.

12.2.2 Menu Editar

Editar → Desfazer: ação (Ctrl+Z)

Algumas vezes permite-lhe reverter uma ação errada.

Editar → Recortar (Ctrl+X)

Coloca o(s) item(ns) selecionado(s) na área de transferência. Se você então colar o(s) item(ns) ele(s) será(ão) movido(s) da localização original para a nova.

Editar → Copiar (Ctrl+C)

Copia os itens selecionados para a área de transferência.

Editar → Colar (Ctrl+V) (modo de Navegação)

Cola o conteúdo da área de transferência na barra de localização.

Editar → Colar o conteúdo da área de transferência... (Ctrl+V) (modo de Gerenciamento de Arquivos)

Cola os itens atualmente copiados/recortados para a pasta atual. Se a área de transferência não tiver nenhum arquivo ou pasta, o seu conteúdo (se for texto ou dados de uma imagem, por exemplo) será colado em um arquivo novo.

Editar → Selecionar tudo (Ctrl+A) (modo de Navegação)

Seleciona todo o texto numa página de HTML ou o texto que esteja sendo visualizado atualmente, para que possa então **Copiar** e **Colar** o mesmo num editor de texto.

Editar → Criar novo (modo de Gerenciamento de Arquivos)

Cria um novo objeto (como uma pasta ou arquivo de texto) na pasta atual. Veja a seção [Criar novo...](#) para mais detalhes.

Editar → Renomear (F2) (modo de Gerenciamento de Arquivos)

Permite-lhe renomear um arquivo ou pasta sem ter que abrir a caixa de diálogo **Propriedades...**

Editar → Mover para a Lixeira (Delete) (modo de Gerenciamento de Arquivos)

Move o(s) item(ns) selecionado(s) para a Lixeira.

Editar → Excluir (Shift+Delete) (modo de Gerenciamento de Arquivos)

Remove o(s) item(ns) selecionado(s).

Editar → Editar tipo de arquivo... (modo de Gerenciamento de Arquivos)

Abre a caixa de diálogo **Editar Tipo de Arquivo**

Editar → Propriedades... (Alt+Return) (modo de Gerenciamento de Arquivos)

Mostrar a janela de propriedades para o(s) item(ns) atualmente selecionado(s).

Editar → Seleção → Selecione os itens correspondentes... (Ctrl+S) (modo de Gerenciamento de Arquivos)

Juntamente com os comandos **Desmarque os itens correspondentes...**, **Desmarcar todos** e o **Inverter seleção**, oferece uma forma simples e poderosa de selecionar vários arquivos.

Isto levanta uma caixa de diálogo simples onde você pode inserir um nome de arquivo usando os curingas * e ?, por exemplo inserir *.html selecionará todos os arquivos terminados com .html enquanto ?a* selecionará todos os arquivos que contenham a letra 'a' como segundo caractere em seu nome.

Editar → Seleção → Desmarcar itens correspondentes... (modo de Gerenciamento de Arquivos)

Desmarca arquivos ou pastas através de um diálogo semelhante ao usado pelo **Selecionar...**

Editar → Seleção → Selecionar tudo (Ctrl+A) (modo de Gerenciamento de Arquivos)

Seleciona todos os itens de uma pasta, para que você possa então **Copiar** e **Colar** em outra pasta.

Editar → Seleção → Desmarcar todos (modo de Gerenciamento de Arquivos)

Desmarca todos os arquivos ou pastas selecionados.

Editar → Seleção → Inverter seleção (Ctrl+Shift+A) (modo de Gerenciamento de Arquivos)

Inverte a seleção atual.

Editar → Localizar... (Ctrl+F) (modo Navegação)

Exibe a barra de busca no fundo da janela atual. Comece a digitar para encontrar um texto na página que está pré-visualizando ou página HTML.

Editar → Localizar próxima (F3) (modo de Navegação)

Procura a próxima ocorrência da sequência de texto na página de texto ou de HTML.

Editar → Procurar anterior (Shift+F3) (modo de Navegação)

Procura a ocorrência anterior da sequência de texto na página de texto ou de HTML.

12.2.3 Menu Exibir

Exibir → Modo de exibição

No modo de navegação, este submenu contém os itens para selecionar as visualizações incorporadas, como o **KHTML**, o **Editor de textos avançado integrado**, entre outros modos.

No modo de gerenciamento de arquivos, este submenu contém os itens para os modos de exibição **Ícones**, **Detalhes**, **Compacto**, **Emulador de Terminal** e outros modos.

Exibir → Usar index.html (modo de Gerenciamento de Arquivos)

Se uma pasta selecionada contiver um arquivo `index.html`, ela será aberta como uma página web ao invés de mostrar a pasta como uma lista de arquivos.

Exibir → Bloquear na localização atual

Uma vista bloqueada não pode mudar de pastas. Use em combinação com a opção **Encadear visão** para explorar diversos arquivos de uma pasta.

Ver → Encadear Visão

Liga a vista atual a outras numa janela com várias vistas. Uma vista encadeada segue as mudanças de pastas feitas nas outras vistas ligadas. Isto é especialmente útil com diferentes tipos de vistas, como uma árvore de pastas com uma vista em ícone ou vista detalhada, assim como um possível emulador de terminal.

Ver → Recarregar (F5)

Recarrega.

Ver → Parar (Esc)

Para o carregamento (particularmente útil quando navegando na web).

Exibir → Aumentar fonte (Ctrl++) / Ver → Diminuir fonte (Ctrl+-) (modo de Navegação)

Use estas opções para ajustar o tamanho do texto na página, caso o ache difícil de ler. Se isto funciona bem ou não, dependerá de como a página Web foi construída.

Exibir → Exibir fonte do documento (Ctrl+U) (modo Navegação - exibição em KHTML)

Vê o texto fonte do documento.

Só está disponível se você estiver vendo um documento ou página de HTML.

Exibir → Exibir fonte da moldura (modo de Navegação)

Vê o texto fonte do quadro

Somente se aplica se você estiver visualizando um site web que usa quadros. Semelhante ao **Ver Fonte do Documento**.

Exibir → Exibir informações do documento (Ctrl+I) (modo Navegação - exibição em KHTML)

Vê as informações do documento, como título, URL e cabeçalhos HTTP usados na obtenção do documento.

Só está disponível se você estiver vendo uma página de HTML.

Exibir → Configurar codificação (modo de Navegação)

Permite-lhe escolher a codificação de caracteres usada para mostrar as páginas de HTML. A **Padrão** é normalmente a melhor opção.

Exibir → Ordenar por (modo de Gerenciamento de Arquivos)

Indica se os itens são ordenados por **Nome** ou outro critério descrito em [Informações na área de exibição](#).

Decrescente inverte a sequência de ordenação. **Primeiro as pastas** apresenta as pastas antes dos arquivos.

Exibir → Informações adicionais (modo de Gerenciamento de Arquivos)

Mostra informações adicionais como descrito em [Informações no modo de exibição](#).

Exibir → Visualizar (modo de Gerenciamento de Arquivos)

Mostra uma previsão simbólica do conteúdo do arquivo nos diferentes modos de exibição.

Exibir → Mostrar em grupos (modo de Gerenciamento de Arquivos)

Mostra o conteúdo da pasta atual agrupado pela opção definida em **Ordenar por** (só está disponível no modo de Ícones).

Exibir → Exibir arquivos ocultos (Alt+.) (modo de Gerenciamento de Arquivos)

Mostra todos os arquivos e subpastas ocultos na pasta atual.

Exibir → Ajustar as propriedades de exibição... (modo de Gerenciamento e Arquivos)

Abre a [caixa de diálogo de propriedades de exibição](#).

12.2.4 Menu Ir

Ir → Acima (Alt+Seta para cima)

Sobe um nível na hierarquia de pastas.

Ir → Voltar (Alt+Esquerda)

Volta à visão anterior.

Ir → Avançar (Alt+Direita)

Você só pode avançar se já recuou alguma vez.

Ir → Página inicial (Alt+Home) (modo de Navegação)

Vai para a sua página pessoal que estiver definida na página **Geral** da janela de configuração.

Ir → Pasta do usuário (Alt+Home) (modo de Gerenciamento de Arquivos)

Muda para a página pessoal do usuário, como por exemplo: `/home/Pedro/`.

Ir → Aplicativos (modo de Gerenciamento de Arquivos)

Abre a pasta contendo seus aplicativos.

Ir → Pasta de rede (modo de Gerenciamento de Arquivos)

As pastas de rede aparecem numa localização especial no Konqueror e no Dolphin chamada de pasta virtual. Você pode encontrar mais informações sobre como usar esta pasta no [Manual do KNetAttach](#).

Ir → Configurações (modo de Gerenciamento de Arquivos)

Abre uma pasta virtual com todos os módulos do Configurações do Sistema na visão de **Ícones, Detalhes e Colunas**. Selecione um item para exibir o módulo de configuração em uma janela separada.

Ir → Lixeira (modo de Gerenciamento de Arquivos)

Abre a pasta da sua Lixeira.

Ir → Iniciar automaticamente (modo de Gerenciamento de Arquivos)

Abre a sua pasta de Autostart.

Ir → Mostrar histórico (Ctrl+Shift+H)

mostra uma vista em árvore com o seu histórico de navegação numa janela separada. Veja a [Barra Lateral](#).

Ir → Mais Visitados

Exibe um submenu mostrando as URLs que você mais visitou. Selecionar uma delas fará com que o Konqueror abra a URL.

Ir → Visitados recentemente

Exibe um submenu mostrando as URLs que você visitou recentemente. Selecionar uma delas fará com que o Konqueror abra a URL.

Ir → Itens fechados

Mostra um submenu que mostra os URLs fechados que visitou. Selecionar um desses fará com que o Konqueror abra esse URL. Use a opção **Esvaziar o histórico de itens fechados** para limpar o submenu.

12.2.5 Menu Favoritos

NOTA

Veja a seção [Usando Favoritos](#) neste manual para uma descrição completa destes itens de menu.

Favoritos → Adicionar Favorito (Ctrl+B)

Adiciona a seleção atual aos seus favoritos.

Favoritos → Abas de Favoritos como Pasta...

Cria uma pasta de favoritos contendo links para todas as URLs atualmente abertas nas abas do Konqueror.

Favoritos → Nova Pasta de Favoritos...

Cria uma nova pasta em sua pasta de Favoritos.

Favoritos → Editar Favoritos...

Abre o [Editor de Favoritos](#).

12.2.6 Menu Ferramentas

Ferramentas → Abrir terminal (F4) (modo de Gerenciamento de Arquivos)

Abre uma janela de terminal do Konsole.

Ferramentas → Localizar arquivo... (Ctrl+F) (modo de Gerenciamento de Arquivos)

Abre o aplicativo KFind.

Ferramentas → Selecionar codificação de caracteres remota (modo de Gerenciamento de Arquivos)

Opta por escolher manualmente a codificação de caracteres usada por uma conexão remota.

Se você tiver plugins do Konqueror instalados, existirão entradas adicionais no menu **Ferramentas**. Veja o capítulo [Plugins do Konqueror](#) para mais detalhes.

12.2.7 Menu Configurações

NOTA

Veja também a seção [Salvando Configurações e Perfis](#).

Configurações → Barras de ferramentas visíveis

Abre um submenu de onde você pode escolher entre exibir ou ocultar as diversas barras de ferramentas.

Configurações → Mostrar Barra de Menus (Ctrl+M)

Mostra/Oculta a barra de menus.

Configurações → Mostrar emulador de terminal

Abre uma visão de um pequeno terminal de texto na parte inferior da janela principal.

Configurações → Mostrar barra lateral (F9)

Alterna a exibição da barra lateral do Konqueror. Veja capítulo 7.

Configurações → Modo de Tela Inteira (Ctrl+Shift+F)

Muda o Konqueror para o modo de tela inteira, no qual a janela do Konqueror ocupa toda a tela, e não exibe as decorações típicas de janela. Para sair do modo de tela inteira, clique no ícone **Sair do Modo de Tela Inteira** na barra de ferramentas, ou pressione **Ctrl+Shift+F**.

Configurações → Carregar Perfil de Visão

Carrega as configurações associadas com um perfil de visão específico.

Configurações → Salvar perfil de visão como...

Salva as configurações atuais no perfil de visão atual.

Configurações → Configurar Perfis de Visão...

Permite mudar um perfil de visão existente ou criar um novo.

Configurações → Configurar extensões...

Abre uma janela com todos os plugins instalados (por exemplo, do módulo 'extragear' do KDE) e permite selecionar os que necessita. Todos os plugins estão acessíveis no menu **Ferramentas**.

Configurações → Configurar a Verificação Ortográfica...

Exibe a caixa de diálogo de verificação ortográfica, na qual você pode mudar as configurações associadas com verificação ortográfica no Konqueror.

Configurações → Configurar atalhos...

Permite ver e mudar atalhos de teclado do Konqueror, como por exemplo, as associações entre ações como **Copiar** e teclas ou combinações de teclas como **Ctrl+V**. Se você fizer isto, tome o cuidado para não duplicar um atalho existente.

Configurações → Configurar barras de ferramentas...

Permite configurar as Barras de Ferramentas Principal, Extra e de Localização. Veja a seção [Mudando Barras](#).

Configurações → Configurar o Konqueror...

Permite-lhe configurar o comportamento do Konqueror no modo de gerenciamento de arquivos e de navegação Web.

12.2.8 Menu Janela

Janela → Separar a Visão em Esquerda/Direita (Ctrl+Shift+L)

Separa a Visão em Esquerda/Direita.

Janela → Separar Visão em Topo/Base (Ctrl+Shift+T)

Separa Visão em Topo/Base.

Janela → Fechar aba ativa (Ctrl+Shift+W)

Remove a Visão Ativa.

Janela → Nova janela (Ctrl+N)

Abre outra janela do Konqueror.

Janela → Duplicar janela (Ctrl+Shift+D)

Abre outra janela do Konqueror, duplicando a atual.

Janela → Nova aba (Ctrl+T)

Abre uma nova aba de página vazia.

Janela → Duplicar aba atual (Ctrl+D)

Abre uma aba de página duplicada.

Janela → Desanexar a Aba Atual (Ctrl+Shift+B)

Mostra a aba de página atual numa nova instância do Konqueror.

Janela → Fechar a Aba Atual (Ctrl+W)

Fecha a aba de página atual.

Janela → Mover Aba para a Esquerda (Ctrl+Shift+Esquerda)

Move a aba atual uma posição à esquerda na lista de abas.

Janela → Mover Aba para a Direita (Ctrl+Shift+Direita)

Move a aba atual uma posição à direita na lista de abas.

12.2.9 Menu Ajuda

À parte dos itens do menu **Ajuda** do KDE, descritos na seção [Menu Ajuda](#) dos Fundamentos do KDE, você terá o item do menu **Introdução ao Konqueror** para revisitar as páginas de introdução que obteve quando o Konqueror foi iniciado da primeira vez.

Capítulo 13

Perguntas e respostas

Pamela Roberts
Tradução: Marcus Gama
Tradução: André Marcelo Alvarenga

1. *Eu posso executar o Konqueror a partir de outro gerenciador de janelas?*

Basta instalar o Qt™, as 'kdelibs' e o 'kdebase', e você poderá lançar o Konqueror a partir do seu gerenciador de janelas favorito. Ele deverá funcionar perfeitamente, mas se isso não acontecer (os programadores do KDE não testam esse caso com frequência), comunique ao <http://bugs.kde.org> e tente executar o kdeinit antes de executar o Konqueror ; normalmente isto ajuda.

2. *Onde o Konqueror mantém todos os seus dados de configuração?*

Geralmente na pasta `~/.kde` (que pode ser a `~/.kde4` em seu sistema, dependendo de como o KDE 3 foi instalado). Não altere estes arquivos a menos que você realmente saiba o que está fazendo.

- A pasta `~/.kde/share/apps/konqueror/profiles` mantém arquivos individuais contendo as configurações para cada um dos seus **perfis**.
- Seus favoritos são mantidos em `~/.kde/share/apps/konqueror/bookmarks.xml`
- Cookies são mantidos em `~/.kde/share/apps/kcookiejar/cookies`
- Seu histórico, como é usado para o recurso de auto-complementação, está em `~/.kde/share/config/konq_history`
- Na pasta `~/.kde/share/config/` os arquivos `konqiconviewrc`, `konqlistviewrc` e `konquerorrc` contém a maior parte das configurações gerais.
- A pasta `~/.kde/cache-nomedamáquina/http/` contém o cache do navegador.
- A barra lateral usa os arquivos e subpastas em `~/.kde/share/apps/konqsidebartng`

Qualquer configuração específica de visualização de pasta é colocada em arquivos `.directory` em cada uma das pastas.

3. *Como limpar o histórico de arquivos?*

Existem dois 'históricos':

- Um é usado para a complementação de texto na caixa de entrada de texto da Barra de Localização. Para limpar este, dê um clique direito na caixa de entrada de texto e selecione **Limpar Histórico**.
- O outro é o registro das localizações visitadas. Selecione a página Histórico na Barra Lateral, clique direito numa entrada e escolha **Remover Entrada (Del)** para remover apenas uma entrada ou **Limpar Histórico** para excluir todas as entradas.

NOTA

Você pode também usar o aplicativo Sweeper do módulo kdeutils que permite que você limpe cookies, ícones favoritos, histórico Web e a cache, entradas do completamento de formulários e políticas de cache para páginas Web visitadas.

4. *Como habilitar, desabilitar ou limpar a cache do navegador?*

Se você selecionar **Navegação Web** → **Cache** no diálogo exibido selecionando **Configurações** → **Configurar o Konqueror...**, você será apresentado a uma caixa de diálogo que lhe permite desabilitar a cache, limpá-la ou configurar seu tamanho, e mudar a política de cache.

5. *Como eu posso mudar os valores de tempo limite usados pelo Konqueror durante a navegação web?*

No Configurações do Sistema na categoria **Rede e Conectividade** na página **Configurações da rede** → **Preferências da conexão**.

6. *Como eu configuro minha página 'inicial' - a página carregada na inicialização?*

O Konqueror possui uma **Pasta Pessoal** usada no modo de gerenciador de arquivos e uma **Página inicial** usada no modo navegador.

Para mudar estas configurações acesse **Configurações** → **Configurar o Konqueror+Geral**.

Para definir a página inicial do Konqueror no modo de gerenciador de arquivos selecione **Exibir a página introdutória**, **Exibir minha página pessoal**, **Exibir uma página em branco** ou **Exibir meus favoritos** na caixa combinada rotulada **Quando o Konqueror iniciar**.

No modo navegador o Konqueror inicia com a **Página inicial**.

7. *Eu não consegui encontrar a resposta para minha pergunta aqui.*

Consulte as páginas <https://konqueror.org/faq/> e <https://konqueror.org/contact/>.

Você pode encontrar mais informações nos [Fóruns do KDE Community](#) ou na [página do Konqueror no KDE Userbase](#).

Capítulo 14

Créditos e Licença

Pamela Roberts
Tradução: Marcus Gama
Tradução: André Marcelo Alvarenga

Direitos de cópia do programa Konqueror 1999-2003, os desenvolvedores do Konqueror:

David Faure faure@kde.org

desenvolvedor (partes, JavaScript, biblioteca I/O) e mantenedor

Simon Hausmann hausmann@kde.org

desenvolvedor (framework, partes)

Michael Reiher michael.reiher@gmx.de

desenvolvedor (framework)

Mattias Welk welk@fokus.gmd.de

desenvolvedor

Alexander Neundorf neundorf@kde.org

desenvolvedor (visões em lista)

Michael Brade brade@kde.org

desenvolvedor (visões em lista, biblioteca I/O)

Lars Knoll knoll@kde.org

desenvolvedor (motor de renderização HTML)

Antti Koivisto koivisto@iki.fi

desenvolvedor (motor de renderização HTML)

Dirk Müller mueller@kde.org

desenvolvedor (motor de renderização HTML)

Peter Kelly pmk@post.com

desenvolvedor (motor de renderização HTML, JavaScript)

Waldo Bastian bastian@kde.org

desenvolvedor (motor de renderização HTML, biblioteca I/O)

Manual do Konqueror

Matt Koss koss@napri.sk

desenvolvedor (biblioteca I/O)

Alex Zepeda zipzippy@sonic.net

desenvolvedor (biblioteca I/O)

Stephan Kulow coolo@kde.org

desenvolvedor (motor de renderização HTML, biblioteca de E/S, plataforma de testes de regressão)

Richard J. Moore rich@kde.org

desenvolvedor (suporte a miniaaplicativos Java™)

Dima Rogozin dima@mercury.co.il

desenvolvedor (suporte a miniaaplicativos Java™)

Wynn Wilkes wynnw@calderasystems.com

desenvolvedor (suporte ao gerenciador Java™2 e outras melhorias importantes no suporte à miniaaplicativos)

Harri Porten porten@kde.org

desenvolvedor (JavaScript)

Stefan Schimanski schimmi@kde.org

desenvolvedor (suporte ao plugin do Netscape®)

Carsten Pfeiffer pfeiffer@kde.org

desenvolvedor (framework)

George Staikos staikos@kde.org

desenvolvedor (suporte ao SSL, plugins para o Netscape)

Dawit Alemayehu adawit@kde.org

desenvolvedor (biblioteca I/O, suporte à Autenticação)

Torsten Rahn rahn@kde.org

Gráficos / ícones

Torben Weis weis@kde.org

Autor do kfm

Joseph Wenninger kde@jowenn.at

desenvolvedor (framework do painel de navegação)

Stephan Binner binner@kde.org

programador (coisas diversas)

Leo Savernik l.savernik@aon.at

Controles de acesso ao JavaScript, extensões de políticas por domínio, motor de renderização HTML

Germain Garand germain@ebooksfrance.org

Desenvolvedor (motor de renderização HTML)

Zack Rusin zack@kde.org

Desenvolvedor (motor de renderização HTML)

Manual do Konqueror

Tobias Anton anton@stud.fbi.fh-darmstadt.de

Desenvolvedor (motor de renderização HTML)

Lubos Lunak l.lunak@kde.org

Desenvolvedor (motor de renderização HTML)

Maks Orlovich maksim@kde.org

Desenvolvedor (motor de renderização HTML, JavaScript)

Allan Sandfeld Jensen kde@carewolf.com

Desenvolvedor (motor de renderização HTML)

Desenvolvedores do Apple Safari

Desenvolvedor (motor de renderização HTML, JavaScript)

Koos Vriezen koos.vriezen@xs4all.nl

Desenvolvedor (miniaplicativos Java e outros objetos embutidos)

Ivor Hewitt ivor@ivor.org

Desenvolvedor (filtro Adblock)

Eduardo Robles Elvira edulix@gmail.com

Desenvolvedor (infraestrutura)

Direitos autorais da documentação 2000-2003

- Erwan Loisant erwan@loisant.org
- Pamela Roberts pamroberts@blueyonder.co.uk

Atualização da documentação para o KDE 3.2 por Philip Rodrigues phil@kde.org.

Revisão da documentação para o KDE 4.11 elaborada por David Palser davidpalser179@btinternet.com.

Tradução de Marcus Gama marcus.gama@gmail.com e André Marcelo Alvarenga alvarenga@kde.org

Esta documentação é licenciada sob os termos da [Licença de Documentação Livre GNU](#).

Este programa é licenciado sob os termos da [Licença Pública Geral GNU](#).

Apêndice A

Instalação

O Konqueror é parte do pacote kdebase que é uma parte essencial do KDE.

Para mais instruções sobre como obter o KDE, acesse <http://www.kde.org>.

Para mais informações sobre o Konqueror você deve visitar o <http://www.konqueror.org>.

Tradução de Marcus Gama marcus.gama@gmail.com e André Marcelo Alvarenga alvarenga@kde.org

Esta documentação é licenciada sob os termos da [Licença de Documentação Livre GNU](#).