

Manual do KMix

Gaurav Chaturvedi

Desenvolvedor: Christian Esken

Desenvolvedor: Helio Chissini de Castro

Desenvolvedor: Brian Hanson

Tradução: Marcus Gama

Tradução: André Marcelo Alvarenga



Manual do KMix

Conteúdo

1	Introdução	5
2	Janela principal	6
2.1	Opções de arquivo	7
2.2	Configurações	7
2.2.1	Selecionar o canal principal	8
2.2.2	Configurar o KMix	8
2.2.2.1	Configuração geral	8
2.2.2.2	Iniciar a configuração	9
2.2.2.3	Configuração do menu de som	10
3	Uso avançado	11
3.1	Controle remoto e scripting via D-Bus	11
4	Créditos e Licença	12
A	Instalação	13
A.1	Como obter o KMix	13
A.2	Compilação e instalação	13

Resumo

O KMix é um aplicativo que permite alterar o volume da sua placa de som.

Capítulo 1

Introdução

O KMix suporta várias plataformas e controladores de som.

Se você tiver tanto os controladores ALSA quanto os do Open Sound System instalados, o KMix usará o controlador ALSA.



Capítulo 2

Janela principal

Visão geral da janela principal do KMix



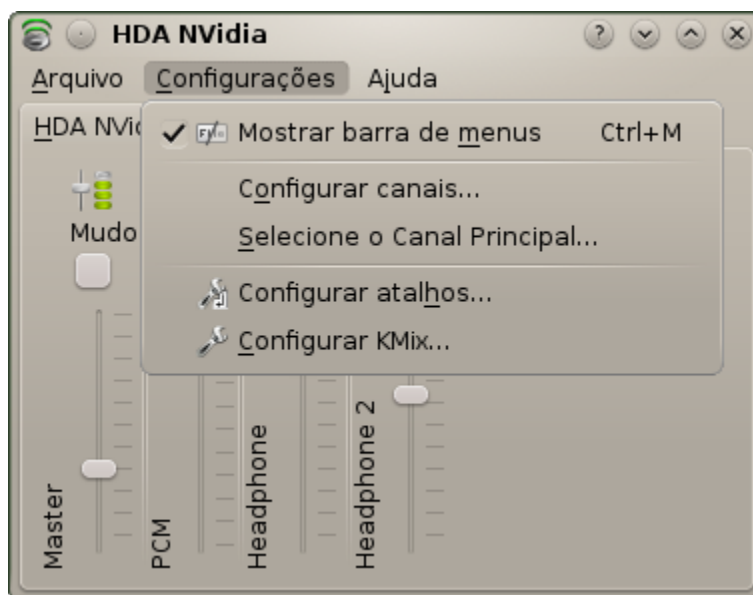
2.1 Opções de arquivo



Arquivo → Ocultar janela do mixer (Esc)

Ocultar janela do mixer

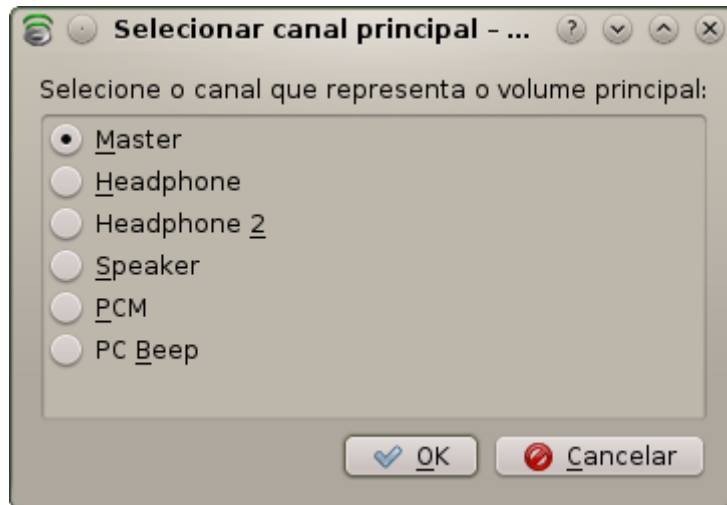
2.2 Configurações



Configurações → Configuração do áudio

Abre o [módulo Phonon](#) das [Configurações do Sistema](#) para configurar as preferências dos dispositivos de áudio e vídeo, assim como as infraestruturas usadas pela API de multimídia do KDE, o Phonon.

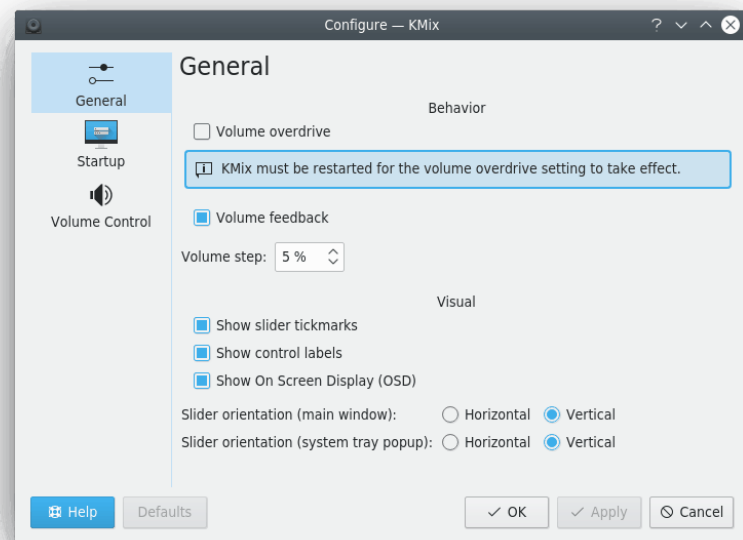
2.2.1 Selecionar o canal principal



Selecione o seu canal principal do KMix.

2.2.2 Configurar o KMix

2.2.2.1 Configuração geral



Configura os parâmetros gerais do KMix.

Comportamento → Reação do volume

Assinale esta opção para ativar uma reação audível quando o volume for alterado.

Comportamento → Amplificação do volume

Assinale esta opção para permitir que o volume seja maior que o recomendado (algumas vezes o volume máximo do PulseAudio ultrapassa o valor normal). É necessário reiniciar o KMix para efetivar essa configuração.

ATENÇÃO

Desmarque este item se existirem distorções de som perceptíveis no volume máximo.

Visual → Mostrar graduações

Assinale esta opção para mostrar as graduações nos controles.

Visual → Mostrar rótulos

Assinale esta opção para mostrar os rótulos nos controles.

Visual → Mostrar visualização na tela (OSD)

Assinale esta opção para ativar a visualização na tela ao passar o mouse sobre o widget da área de notificação.

Orientação da barra → Horizontal

Selecione esta opção exclusiva para orientar as barras de controle na horizontal.

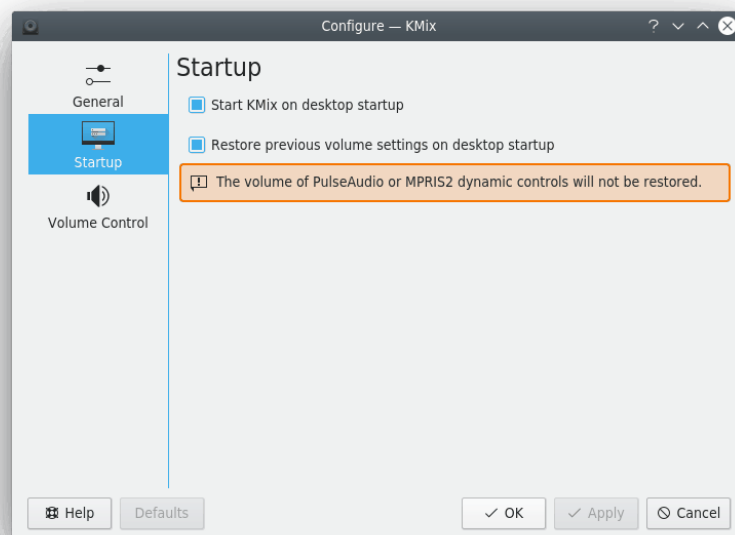
Orientação da barra → Vertical

Selecione esta opção exclusiva para orientar as barras de controle na vertical.

Orientação da barra deslizante (controle de volume da área de notificação) → Horizontal/Vertical

Igual às duas opções anteriores, mas para controle de volume na área de notificação (o painel que aparece ao clicar com o botão esquerdo do mouse no ícone do KMix na área de notificação).

2.2.2.2 Iniciar a configuração



Esta página permite-lhe configurar vários parâmetros iniciais do KMix.

Inicialização → Restaurar volumes na inicialização

Assinale esta opção para ativar a restauração dos níveis de volume no início da sessão.

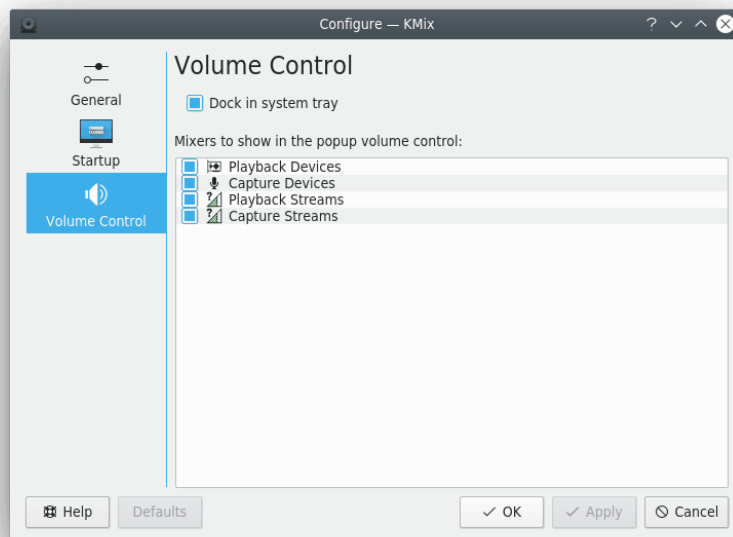
ATENÇÃO

Os controles dinâmicos do PulseAudio e MPRIS2 não serão restaurados.

Inicialização → Iniciar automaticamente

Assinale esta opção para ativar o início rápido do KMix com o ambiente de trabalho.

2.2.2.3 Configuração do menu de som



Esta página permite-lhe configurar vários parâmetros do menu de som do KMix.

Colocar na área de notificação

Assinale esta opção para embutir o KMix na área de notificação.

É possível seleccionar os mixers que serão apresentados no menu de som usando a lista correspondente nesta página.

Capítulo 3

Uso avançado

3.1 Controle remoto e scripting via D-Bus

Você pode controlar o KMix via D-Bus. Isto é para usuários avançados que desejam realizar tarefas especiais, como colocar o PC em silêncio (mudo) às 10 da noite, ou para qualquer outra tarefa de scripting.

Lista todos os métodos e propriedades do D-Bus relacionados ao KMix

```
qdbus org.kde.kmix
```

Obtém o nível de volume (0-100%):

```
qdbus org.kde.kmix /Mixers/0/Master_0 org.freedesktop.DBus.Properties.Get ←  
org.kde.KMix.Control volume
```

Define o nível de volume (0-100%):

```
qdbus org.kde.kmix /Mixers/0/Master_0 org.freedesktop.DBus.Properties.Set ←  
org.kde.KMix.Control volume 70
```

Capítulo 4

Créditos e Licença

KMix

Direitos autorais da documentação (c) 2010 Gaurav Chaturvedi gaurav.p.chaturvedi@gmail.com

Obrigado a:

Matt Johnston mattj@flashmail.com (copiou e colou várias coisas de sua documentação antiga do KMix)

Tradução de Marcus Gama marcus.gama@gmail.com e André Marcelo Alvarenga alvarenga@kde.org

Esta documentação é licenciada sob os termos da [Licença de Documentação Livre GNU](#).

Este programa é licenciado sob os termos da [Licença Pública Geral GNU](#).

Apêndice A

Instalação

A.1 Como obter o KMix

O KMix é integrante do projeto KDE <http://www.kde.org/> .

Este aplicativo pode ser encontrado no [site de downloads](#) do projeto KDE.

A.2 Compilação e instalação

Para informações detalhadas de como compilar e instalar os aplicativos do KDE, visite a página [KDE Techbase](#)

Uma vez que o KDE usa o **cmake**, você não deve ter dificuldade em compilá-lo. Caso tenha algum problema, por favor, relate-o nas listas de discussão do KDE.