

# Manual do KAppTemplate

Anne-Marie Mahfouf  
Tradução: Marcus Gama



## Manual do KAppTemplate

# Conteúdo

<b>1</b>	<b>Introdução</b>	<b>5</b>
<b>2</b>	<b>Usando o KAppTemplate</b>	<b>6</b>
<b>3</b>	<b>De que modelo você precisa?</b>	<b>9</b>
3.1	O modelo de GUI em C++ para o KDE 4 . . . . .	9
3.2	O modelo de aplicativo KPart em C++ para o KDE 4 . . . . .	9
3.3	O aplicativo do plasmoide . . . . .	9
3.4	O aplicativo em PyQt4 . . . . .	10
3.5	O aplicativo em PyKDE4 . . . . .	10
3.6	O aplicativo em Ruby para o KDE . . . . .	10
<b>4</b>	<b>Créditos e licença</b>	<b>11</b>
<b>A</b>	<b>Instalação</b>	<b>12</b>
A.1	Como obter o KAppTemplate . . . . .	12
A.2	Compilação e instalação . . . . .	12

## **Resumo**

O KAppTemplate é um gerador de modelos para o KDE 4.

# Capítulo 1

## Introdução

O KAppTemplate gera modelos do KDE 4 para o ajudá-lo a iniciar a programação no KDE facilmente.

O KAppTemplate oferece-lhe alguns projetos de modelos básicos, usando também os modelos do KDevelop se eles estiverem instalados no seu computador.

Por padrão, você irá encontrar:

- Uma GUI simples do KDE 4
- Um modelo de KPart para o KDE 4
- Um modelo baseado numa janela principal para o Qt4
- Um aplicativo em PyQt4
- Um aplicativo em PyKDE4
- Um modelo em Ruby (korundum4)
- Um modelo de miniaplicativo do Plasma

Responda às perguntas do assistente em cada página e gere o seu modelo.

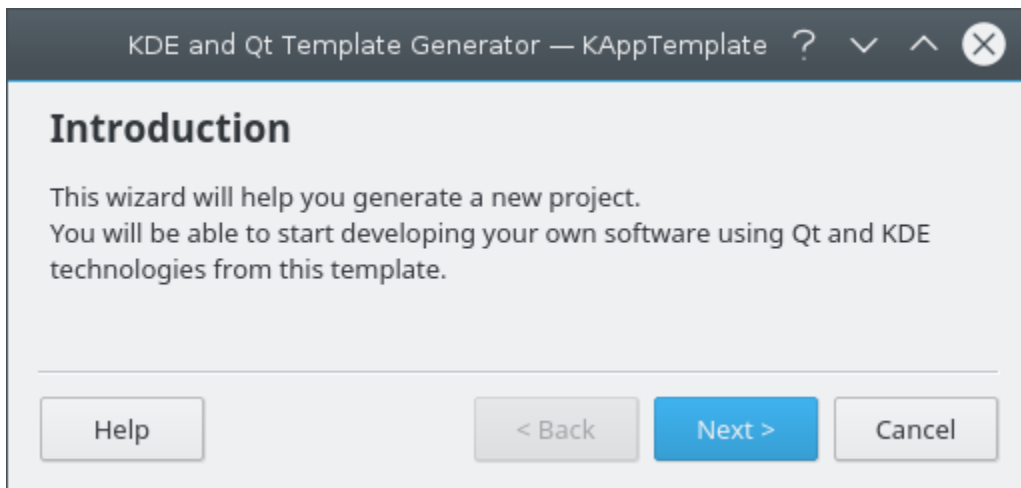
### NOTA

Um arquivo `README` em cada modelo lhe permitirá descobrir como compilar o projeto. Ele também fornecerá referências para tutoriais relacionados com o projeto. Depois de gerar o projeto, a tarefa do KAppTemplate está terminada e você está livre para compilá-lo.

## Capítulo 2

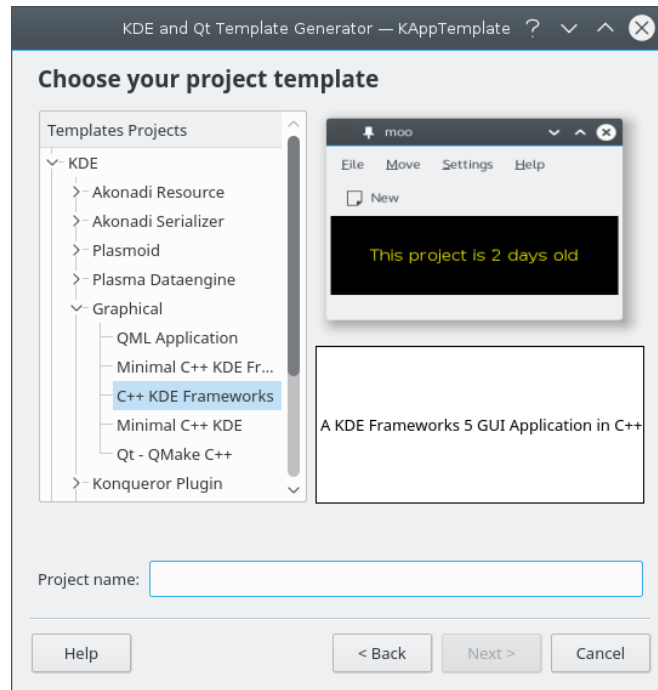
# Usando o KAppTemplate

O KAppTemplate é um assistente. A primeira página dele explica que o KAppTemplate irá gerar um projeto base. Clique em **Próximo** para iniciar a geração do seu projeto. O botão **Cancelar** irá interromper o programa e sair dele. O botão de **Ajuda** irá mostrar este manual no KHelpCenter.

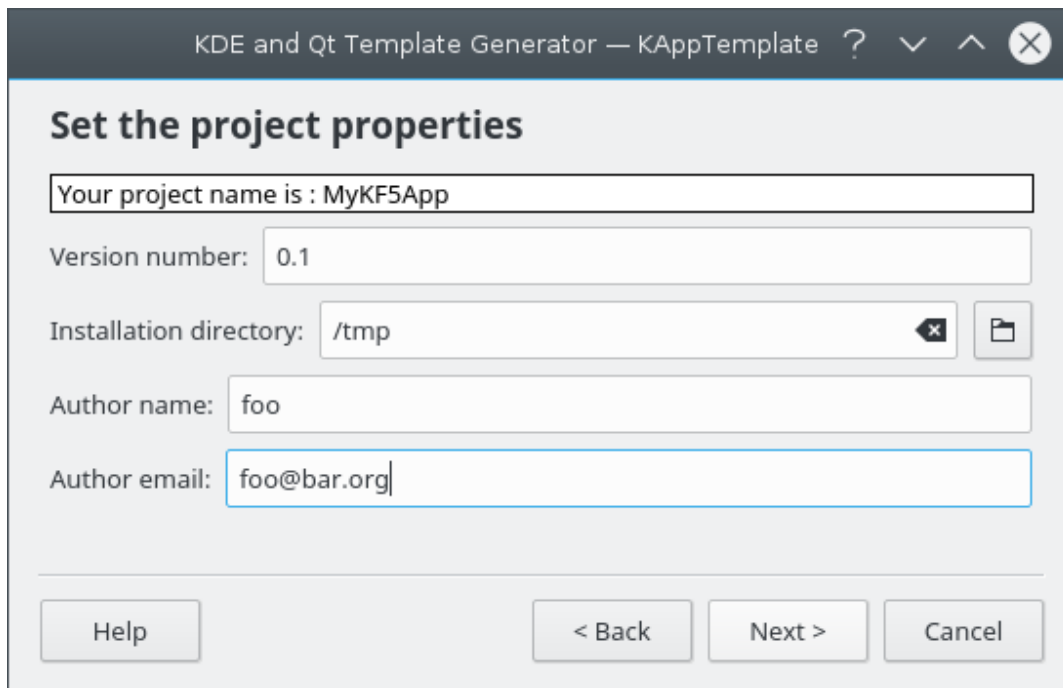


A segunda página apresenta os modelos disponíveis. À direita, você poderá ver uma previsão do modelo e, abaixo, a sua descrição. Depois de selecionar o seu modelo, você será convidado a inserir o nome do projeto no campo abaixo.

## Manual do KAppTemplate

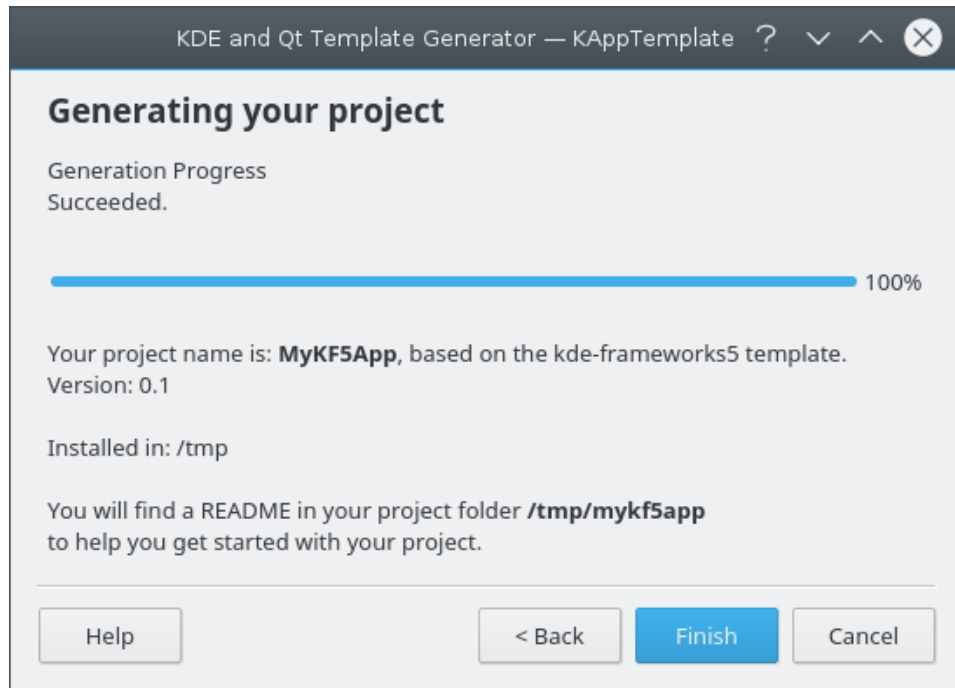


Na terceira página, será pedida a versão do projeto, a pasta de origem e o nome e e-mail do autor. Se você tiver preenchido a sua informação pessoal na página de configuração do sistema, ela será usada como padrão.



A quarta e última página fornece alguns resultados sobre a geração do projeto.

## Manual do KAppTemplate



Depois clique em **Terminar** para fechar o KAppTemplate.



## Capítulo 3

# De que modelo você precisa?

Este capítulo descreve os modelos, para que você possa escolher aquele que esteja melhor adaptado às suas necessidades.

### 3.1 O modelo de GUI em C++ para o KDE 4

Este é um modelo de GUI para o KDE 4, baseado no CMake e que usa a KXMLGuiWindow e o KConfig XT. Este é um aplicativo padrão do KDE 4.

O modelo de GUI em C++ para o KDE 4

Este modelo demonstra como você poderá criar menus do KDE com a XMLGui e como usar o KConfig XT para mudar a configuração, usando a opção **Configurações** → **Configurar o <NomeDoAplicativo>**.

Não se esqueça de ler o arquivo `README` na pasta do projeto. Você poderá encontrar alguns ótimos tutoriais para o KDE 4 em <http://techbase.kde.org/Development/Tutorials>.

### 3.2 O modelo de aplicativo KPart em C++ para o KDE 4

Este é um modelo de KPart para o KDE 4, baseado no CMake.

Um modelo de KPart em C++ para o KDE 4

Não se esqueça de ler o arquivo `README` na pasta do projeto.

### 3.3 O aplicativo do plasmóide

Este modelo gera um miniaplicativo simples do Plasma com um ícone e algum texto nele.

Modelo do miniaplicativo do Plasma para o KDE 4

Você precisa do KDE 4.1 para compilar este modelo, além do próprio CMake. Você poderá ler mais sobre o assunto em <http://techbase.kde.org/index.php?title=Development/Tutorials/Plasma/GettingStarted>, onde todos os métodos são explicados.

Reinicie o Plasma para carregar o miniaplicativo, executando o comando `kquitapp plasma && plasma` ou veja-o com o `plasmoidviewer NomeDoSeuMiniaplicativo`.

### 3.4 O aplicativo em PyQt4

O modelo gerará o seguinte aplicativo:

O aplicativo do PyQt4

Você precisará do PyQt4 da sua distribuição.

Para executar o modelo, primeiro gere o módulo em Python a partir do Designer MeuCalendario.ui, digitando `pyuic4 -o MeuCalendario.py MeuCalendario.ui`, na sua pasta do projeto, e depois inicie o seu projeto: `python APLICACAO.py`.

### 3.5 O aplicativo em PyKDE4

O modelo gerará o seguinte aplicativo:

O aplicativo do PyKDE4

Você precisa do PyKDE 4 da sua distribuição.

Para executar o modelo, primeiro gere o módulo em Python a partir do Designer MeuCalendario.ui, digitando `pyuic4 -o MeuCalendario.py MeuCalendario.ui`, na sua pasta do projeto, e depois inicie o seu projeto: `python APLICACAO.py`.

### 3.6 O aplicativo em Ruby para o KDE

O modelo gerará o seguinte aplicativo:

O aplicativo em Ruby do KDE

Você precisa do korundum4 do módulo 'kdebindings' para o KDE 4 ou da sua distribuição, de modo a executar este modelo.

Para executar o modelo, depois de compilar e instalar o projeto (veja no README), digite no Konsole: `krubyapplication seu_aplicativo/main.rb`.

## Capítulo 4

# Créditos e licença

- Programa com 'copyright' 1998-2003 de Kurt Granroth
- Programa com 'copyright' 2006-2008 de Anne-Marie Mahfouf
- Programa com 'copyright' 2008 de Beat Wolf

Contribuições:

- Ajuda no código: Beat Wolf [asraniel@fryx.ch](mailto:asraniel@fryx.ch)
- Modelo em Ruby: Cyrille Berger [cberger@cberger.net](mailto:cberger@cberger.net)
- Modelo em Ruby: Richard Dale [Richard\\_Dale@tipitina.demon.co.uk](mailto:Richard_Dale@tipitina.demon.co.uk) >
- Modelo em PyKDE4: Christoph Burgmer [chrislb@gmx.de](mailto:chrislb@gmx.de)

Documentação com 'copyright' 2008 de Anne-Marie Mahfouf [annma@kde.org](mailto:annma@kde.org)

Tradução de Marcus Gama [marcus.gama@gmail.com](mailto:marcus.gama@gmail.com)

Esta documentação é licenciada sob os termos da [Licença de Documentação Livre GNU](#).

Este programa é licenciado sob os termos da [Licença Pública Geral GNU](#).

## Apêndice A

# Instalação

### A.1 Como obter o KAppTemplate

O KAppTemplate é integrante do projeto KDE <http://www.kde.org/> .  
Este aplicativo pode ser encontrado no [site de downloads](#) do projeto KDE.

### A.2 Compilação e instalação

Para informações detalhadas de como compilar e instalar os aplicativos do KDE, visite a página [KDE Techbase](#)

Uma vez que o KDE usa o **cmake**, você não deve ter dificuldade em compilá-lo. Caso tenha algum problema, por favor, relate-o nas listas de discussão do KDE.