

# Manual do Dolphin

**Peter Penz**

**Orville Bennett**

**Michael Austin**

**David Edmundson**

**Alan Blanchflower**

**Frank Reininghaus**

**Tradução: Marcus Gama**

**Tradução: André Marcelo Alvarenga**



## Manual do Dolphin

# Conteúdo

<b>1</b>	<b>Introdução</b>	<b>6</b>
<b>2</b>	<b>Usando o Dolphin</b>	<b>7</b>
2.1	Interface de usuário do Dolphin	7
2.2	Área de exibição do Dolphin	8
2.2.1	Uso da área de exibição	8
2.2.2	Aparência da área de exibição do Dolphin	9
2.2.2.1	Modos de exibição	9
2.2.2.2	Informações na área de exibição	10
2.2.2.3	Visualizar	10
2.2.2.4	Dividir	10
2.2.3	Seleção de itens na área de exibição	11
2.2.3.1	Seleção de itens usando o mouse	11
2.2.3.2	Seleção de itens usando o teclado	11
2.3	Barra de localização	11
2.3.1	Modo de Navegação	12
2.3.2	Modo de Edição	12
2.3.2.1	Uso de kio slaves	12
2.3.3	Locais e contexto	13
2.4	Painéis	14
2.4.1	Locais	14
2.4.2	Informações	15
2.4.3	Pastas	15
2.4.4	Terminal	15
2.5	Dicas rápidas	15
2.5.1	Criação rápida de favoritos	15
2.5.2	Localizar arquivos e pesquisar no conteúdo do arquivos	16
2.5.3	Montagem de dispositivos removíveis	16
2.5.4	Desfazer ações	17
2.5.5	Renomear um conjunto de arquivos	17
2.5.6	Comparar uma seleção de arquivos ou pastas	17
2.5.7	Filtragem de arquivos	17

<b>3</b>	<b>Configuração do Dolphin</b>	<b>18</b>
3.1	Caixa de diálogo Preferências do Dolphin	18
3.1.1	Geral	18
3.1.1.1	Aba Comportamento	19
3.1.1.2	Aba Visualizações	20
3.1.1.3	Aba Confirmações	20
3.1.1.4	Aba Barra de status	20
3.1.2	Inicialização	20
3.1.3	Modos de exibição	21
3.1.3.1	Opções comuns a todos os modos de exibição	22
3.1.3.2	Ícones	22
3.1.3.3	Compacto	22
3.1.3.4	Detalhes	22
3.1.4	Navegação	23
3.1.5	Serviços	23
3.1.6	Lixeira	24
3.2	Propriedades de exibição das pastas	25
3.2.1	Caixa de diálogo Propriedades de exibição	26
<b>4</b>	<b>Referência de comandos</b>	<b>27</b>
4.1	Barra de menus da janela principal do Dolphin	27
4.1.1	Menu Arquivo	27
4.1.2	Menu Editar	28
4.1.3	Menu Exibir	28
4.1.4	Menu Ir	29
4.1.5	Menu Ferramentas	30
4.1.6	Menus Configurações e Ajuda	30
<b>5</b>	<b>Questões diversas</b>	<b>31</b>
<b>6</b>	<b>Créditos e Licença</b>	<b>32</b>

## **Resumo**

Dolphin é o gerenciador de arquivos padrão do KDE, projetado com foco principal na usabilidade.

# Capítulo 1

## Introdução

O Dolphin é um gerenciador de arquivos para o Plasma que busca melhorar a usabilidade da interface com o usuário. O Dolphin destina-se a ser apenas um gerenciador de arquivos, enquanto o Konqueror, que era o gerenciador de arquivos padrão no KDE 3 e que ainda pode ser usado para essa tarefa, é um visualizador universal para diversos tipos de arquivo.

Essa abordagem de projeto permite que os desenvolvedores se concentrem em otimizar a interface com o usuário para a tarefa específica de gerenciamento de arquivos.

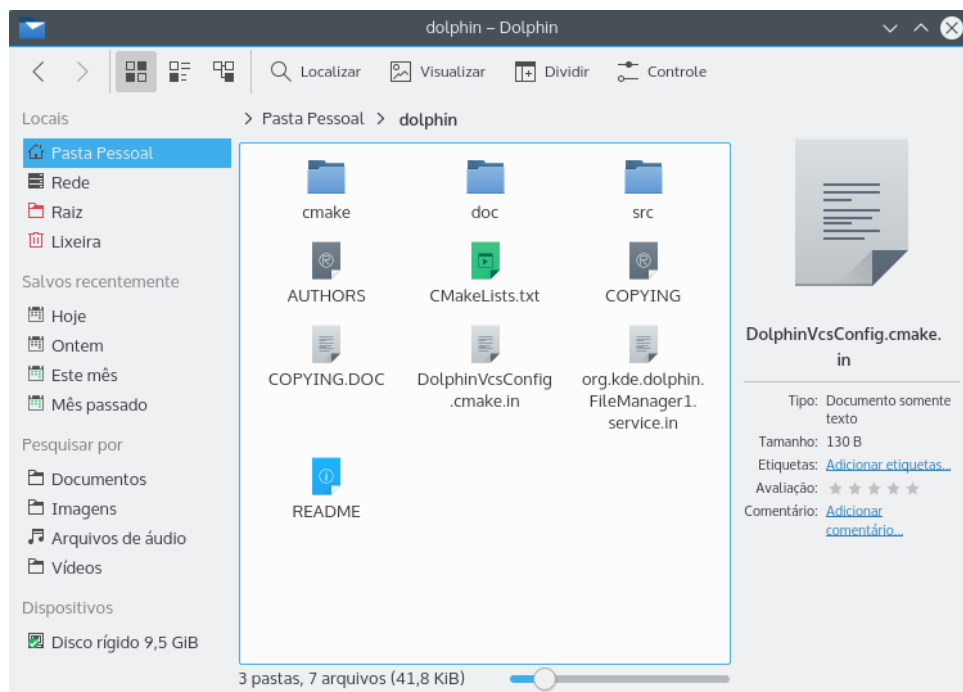
Por favor, informe quaisquer problemas ou pedidos de novas funcionalidades para o autor do Dolphin, na caixa de diálogo de comunicação de erros. Ela pode ser acessada através do botão **Controle**, localizado à direita da barra de ferramentas (se a barra de menus estiver desativada) ou através do menu **Ajuda** → **Relatar erro...** do aplicativo.

## Capítulo 2

# Usando o Dolphin

### 2.1 Interface de usuário do Dolphin

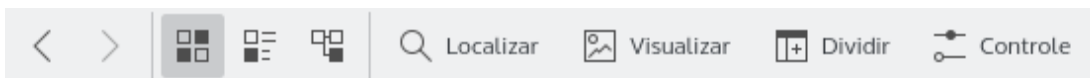
A imagem abaixo mostra a interface de usuário padrão do Dolphin:



*Interface de usuário padrão do Dolphin.*

Os elementos da interface padrão são:

- A barra de ferramentas, que pode ser usada para acessar rapidamente as ações mais frequentes. Essa barra pode ser personalizada, se clicar sobre ela com o botão direito do mouse e depois selecionar a opção **Configurar barras de ferramentas...** do menu de contexto; a opção **Configurar barras de ferramentas...** a partir do botão **Controle**, localizado à direita da barra de ferramentas; ou então o item **Configurações** → **Configurar barras de ferramentas...** a partir do menu principal.



Os itens da barra de ferramentas, cujos ícones são suficientes para reconhecer o comando, não possuem texto descritivo ao seu lado. Isso pode ser alterado se clicar com o botão direito do mouse e selecionar o item abaixo de **Mostrar texto**. O botão **Controle**, localizado à direita na barra de ferramentas, só aparece se o menu estiver oculto.

- A barra de localização, que mostra sempre o caminho até a pasta atual. Pode ser alternada entre dois modos diferentes. Consulte a [seção sobre a barra de localização](#) para obter mais detalhes.
- A [área de exibição](#), que apresenta todos os arquivos e pastas da pasta atual.
- O painel **Locais**, que fornece acesso rápido aos locais marcados como favoritos e aos outros discos e dispositivos.  
Se a pesquisa no desktop e a indexação de arquivos estiverem ativadas no módulo de **Pesquisa no Desktop** das Configurações do Sistema, o painel também irá apresentar os itens **Recentes** e permitirá pesquisar por **Documentos**, **Imagens**, **Arquivos de áudio** e **Vídeo**.
- A barra de status, que mostra o nome, tamanho e tipo do arquivo sob o ponteiro do mouse ou, então, a quantidade e tamanho dos arquivos selecionados. À direita, existe uma barra de zoom que possibilita ajustar o tamanho dos ícones na área de exibição.
- A barra de menus (oculta por padrão), que oferece acesso a todos os comandos e opções de configuração. Consulte o capítulo [Referência de comandos](#) para obter uma lista completa dos comandos. A barra de menus poderá ser ativada ou desativada com a opção **Mostrar barra de menus (Ctrl+M)** do menu **Configurações** ou com o botão **Controle**.  
Se a barra de menus estiver oculta, todas as ações estarão disponíveis a partir do botão **Controle**.
- Os painéis adicionais **Informações**, **Pastas** e **Terminal** estão ocultos por padrão. Para mais informações, consulte a [seção Painéis](#).

## 2.2 Área de exibição do Dolphin

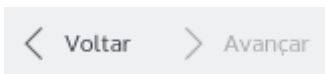
### 2.2.1 Uso da área de exibição

A área de exibição mostra todos os arquivos e pastas da pasta atual. Esses itens podem ser acessados e utilizados de diversas formas:

- Arquivos e pastas podem ser abertos clicando sobre eles com o botão esquerdo do mouse (ou com um clique duplo, caso a opção **Clique duplo para abrir arquivos e pastas** esteja habilitada nas Configurações do Sistema, através do módulo **Dispositivos de entrada** → **Mouse**).
- Ao clicar com o botão direito do mouse em qualquer item ou área em branco ao redor dele, será aberto um menu de contexto que disponibiliza acesso a muitas ações usadas com frequência para o item ou pasta atual, respectivamente.
- Caso o botão esquerdo do mouse seja pressionado em um item qualquer, mas não imediatamente solto, você poderá arrastar e soltar esse item em outra pasta da área de exibição atual do Dolphin ou em qualquer outra (em outra janela do Dolphin ou na mesma, caso esteja dividida - veja na imagem mais adiante), para mover, copiar ou criar um link simbólico. Os itens poderão ainda ser soltos sobre outro aplicativo para abri-los.



O Dolphin armazena o histórico de pastas visitadas. Para voltar ou avançar no histórico, use os botões correspondentes na barra de ferramentas:

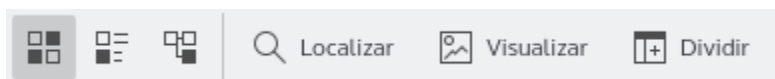


*Os botões **Voltar** e **Avançar** na barra de ferramentas podem ser usados para navegar pelo histórico.*

Se você clicar com o botão do meio do mouse o item no histórico será aberto em uma nova guia além de manter a guia atual com seu conteúdo.

### 2.2.2 Aparência da área de exibição do Dolphin

A barra de ferramentas contém botões para controlar a aparência da área de exibição:



*Botões na barra de ferramentas que controlam a aparência da área de exibição.*

Todas as configurações discutidas abaixo e as outras opções relacionadas, por exemplo, à ordenação dos arquivos na pasta atual, também podem ser modificadas no menu **Exibir** e na [caixa de diálogo de propriedades de exibição](#). Por padrão, essas opções serão definidas separadamente para cada pasta. Esse comportamento pode ser alterado na seção '**Geral**' das configurações do programa.

#### 2.2.2.1 Modos de exibição

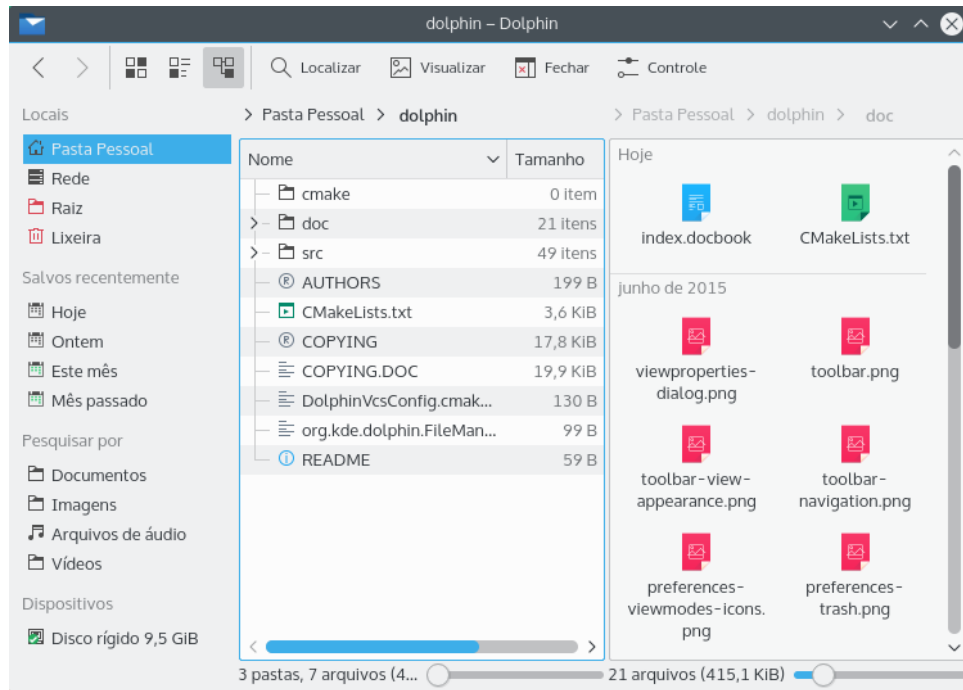
Os três primeiros botões da imagem acima permitem alternar entre os modos de exibição do Dolphin.

- No modo de exibição **Ícones**, que é o padrão, os arquivos serão representados por um ícone que mostra o tipo do arquivo, assim como será apresentado um ícone de pasta para as subpastas. Os nomes de pastas e arquivos, assim como os itens ativados em **Exibir** → **Informações adicionais** são exibidos abaixo dos ícones.
- O modo de exibição **Compacto** mostra o conteúdo das pastas como ícones com o nome de cada um deles ao lado, assim como os itens ativados em **Exibir** → **Informações adicionais**, abaixo do nome. Os itens são agrupados em colunas de modo semelhante a **Exibição resumida** na caixa de diálogo de arquivos do KDE.
- No modo de exibição **Detalhes**, o conteúdo da pasta é apresentado como uma lista detalhada, que contém o nome, o tamanho e a data de modificação de cada item. Você pode adicionar novas colunas, clicando no cabeçalho de uma coluna existente com o botão direito do mouse. No menu de contexto da linha do cabeçalho, você poderá escolher se a largura das colunas será automática ou personalizada. A largura automática ajusta a largura de todas as colunas de uma vez, de modo a mostrar o item mais longo na coluna por completo, exceto a coluna **Nome**, onde a extensão é substituída por '...'

A ordem das colunas pode ser alterada ao arrastar e soltar os cabeçalhos da coluna, exceto para o cabeçalho **Nome**, que sempre será a primeira coluna neste modo de exibição.

O modo de exibição em detalhes permite-lhe ver a pasta atual como uma estrutura em árvore, se a opção **Pastas expansíveis** estiver ativa. Cada subpasta da pasta atual poderá ser 'expandida' ou 'recolhida' ao clicar em > ou no ícone v próximo a este.

## Manual do Dolphin



Todos os modos de exibição tem suporte a agrupamento pelo tipo de ordenação selecionado em **Exibir** → **Ordenar por**

### 2.2.2.2 Informações na área de exibição

Em todos os modos de exibição, o Dolphin mostra pelo menos um ícone e um nome para cada item. Se usar a opção **Informações adicionais** do menu **Exibir** ou o menu de contexto do cabeçalho no modo de **Detalhes**, poderá selecionar mais informações a serem apresentadas para cada item:

**Tamanho, Data, Tipo, Avaliação, Etiquetas** ou **Comentário**.

Dependendo do tipo de arquivo, outros critérios de ordenação adicionais podem ser selecionados:

**Documento:** Número de palavras e linhas

**Imagem:** Tamanho e orientação

**Áudio:** Artista, álbum, duração e faixa

O submenu **Outros** permite-lhe selecionar **Caminho, Destino do link, Copiado de, Permissões, Proprietário** ou **Grupo do usuário**.

### 2.2.2.3 Visualizar

Se a opção **Visualizar** estiver ativa, os ícones serão baseados no arquivo atual ou no conteúdo da pasta. Por exemplo, para as imagens será apresentada uma visualização reduzida.

### 2.2.2.4 Dividir

Se clicar na opção **Dividir**, serão apresentadas duas áreas de exibição que mostram o conteúdo das diferentes pastas. Isso pode ser conveniente para mover ou copiar arquivos.

### 2.2.3 Seleção de itens na área de exibição

Existem diversas formas de selecionar os itens na área de exibição. Quando um grupo de itens estiver selecionado, qualquer ação realizada, como **Cortar**, **Copiar**, **Mover para a Lixeira** e as operações de arrastar e soltar, afetarão todos os itens selecionados.

#### 2.2.3.1 Seleção de itens usando o mouse

- Clique com o botão esquerdo do mouse em um local da área de exibição, desenhe um retângulo em torno de um grupo de itens e depois solte o botão. Essa ação irá selecionar todos os itens dentro do retângulo e limpar a seleção anterior. Se a tecla **Shift** estiver pressionada durante esse processo, a seleção anterior será mantida.
- Se manter pressionada a tecla **Ctrl** enquanto clica em um item com o botão esquerdo do mouse, o estado de seleção deste item será alterado. Se a tecla **Ctrl** estiver pressionada enquanto desenha um retângulo em torno de um grupo de itens, como descrito logo acima, o estado de seleção de todos os itens dentro do retângulo será alterado.
- Se a tecla **Shift** estiver pressionada enquanto clica em um item com o botão esquerdo do mouse, todos os itens que estiverem entre o item selecionado anteriormente e o item clicado neste momento serão selecionados.
- Se a opção **Mostrar marcador de seleção** estiver ativa na aba **'Comportamento'** da seção **General** das configurações do programa, irá aparecer um pequeno botão **+** ou **-** no canto superior esquerdo do item imediatamente sob o ponteiro do mouse. Clicar nesse símbolo irá marcar ou desmarcar o item, respectivamente.

#### 2.2.3.2 Seleção de itens usando o teclado

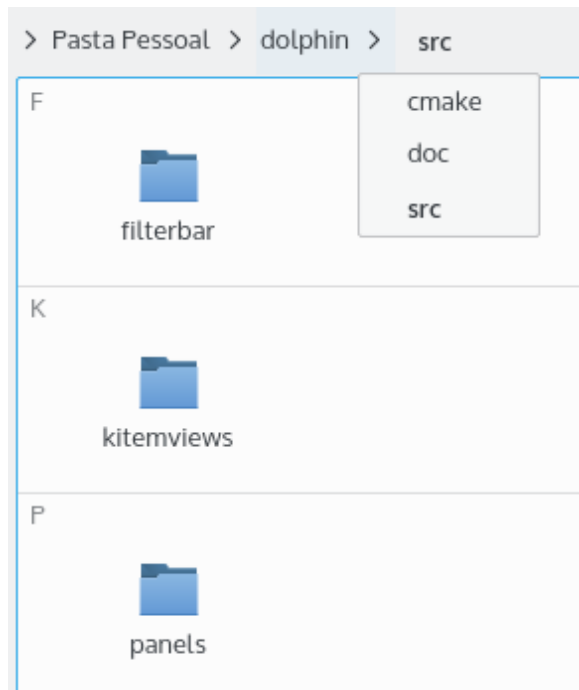
- Se for pressionada uma tecla de cursor, como **Page Up**, **Page Down**, **Home** ou **End**, será selecionado o novo item atual, cancelando a seleção anterior.
- Se manter pressionada a tecla **Ctrl** enquanto pressiona uma das teclas acima, a seleção ficará inalterada.
- Se manter pressionada a tecla **Shift** enquanto pressiona numa das teclas acima, todos os itens entre o item selecionado anteriormente e o atual ficarão selecionados.
- Se manter pressionada a combinação de teclas **Ctrl+Espaço**, o estado de seleção do item atual será alterado.
- **Ctrl+A** seleciona todos os itens na área de exibição.
- **Ctrl+Shift+A** alterna o estado de seleção de todos os itens da área de exibição.
- Selecione um arquivo ou pasta, digitando as primeiras letras do seu nome, para que seja selecionado o primeiro item correspondente. Para limpar a seleção e cancelar a pesquisa com o teclado, pressione **Esc** ou espere um pouco mais que o tempo-limite de 1 segundo.

## 2.3 Barra de localização

A barra de localização, que pode ser encontrada na parte superior da área de exibição do Dolphin, mostra a localização da pasta atual. A barra de localização possui dois modos.

### 2.3.1 Modo de Navegação

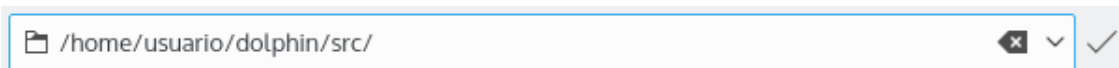
No modo de 'navegação', que é o padrão, cada nome de pasta no caminho até a pasta atual é um botão que pode ser clicado para abrir rapidamente essa pasta. Além disso, clicar no símbolo '>' à direita de uma pasta, irá abrir um menu que permite-lhe abrir rapidamente uma subpasta dessa pasta.



Barra de localização no modo de navegação.

### 2.3.2 Modo de Edição

Quando estiver no modo de navegação, clicar na área vazia à direita do caminho com o botão esquerdo do mouse, irá mudar a barra de localização para o modo de 'edição', no qual você poderá editar o caminho com o teclado. Para voltar para o modo de navegação, clique na marcação à direita da barra de localização com o botão esquerdo do mouse.



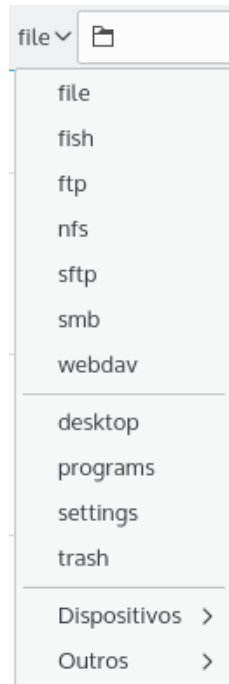
Barra de localização no modo de edição.

#### 2.3.2.1 Uso de kio-slaves

Se a barra de localização estiver vazia no modo de edição, irá aparecer uma lista em frente à barra com todos os kio-slaves disponíveis no seu sistema. Kio-slaves são programas incorporados ao KDE, que adicionam suporte a diversos protocolos, tanto no Dolphin quanto em outros aplicativos do KDE.

Por exemplo, com o kio-slave 'fish', o Dolphin pode ser usado para gerenciar arquivos e pastas em uma máquina remota que esteja acessível por SSH. Para isso, você deve digitar **fish://usuário@servidor** na barra de localização. Pode ser feito um gerenciamento de arquivos remotos semelhantes em máquinas que estejam acessíveis pelos protocolos FTP, NFS, SFTP, SMB (CIFS) ou WebDAV.

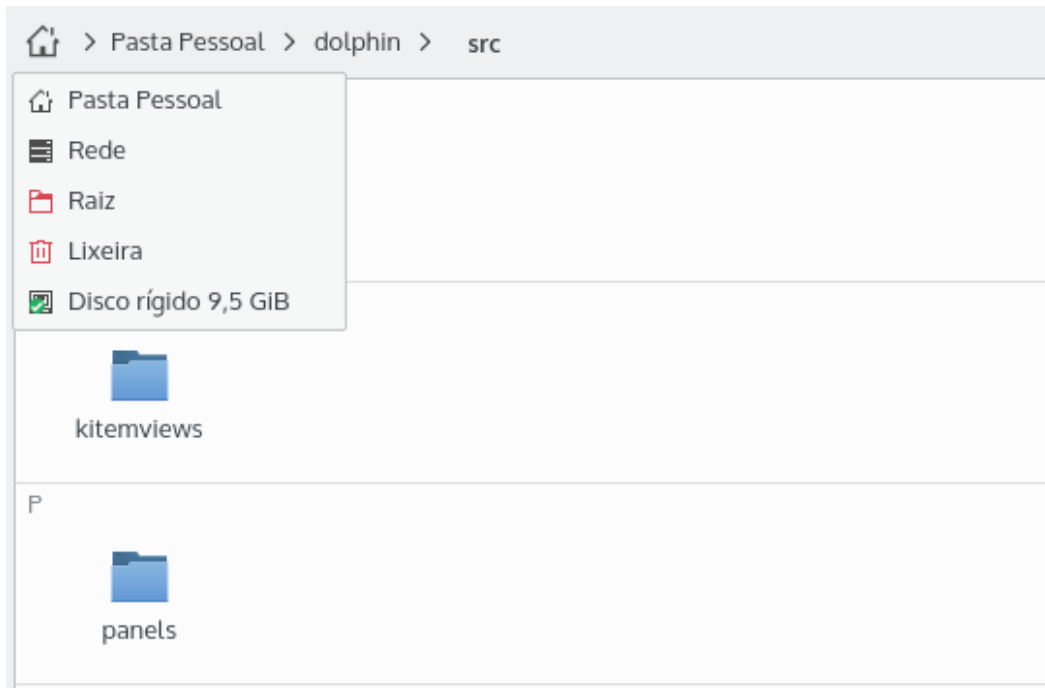
Também é possível usar a lista de kioslaves para acessar as Configurações do Sistema, fontes, Lixeira e outros programas e dispositivos conectados ao seu computador. Veja a lista a seguir para conhecer todos os recursos disponíveis pelos kioslaves no seu sistema.



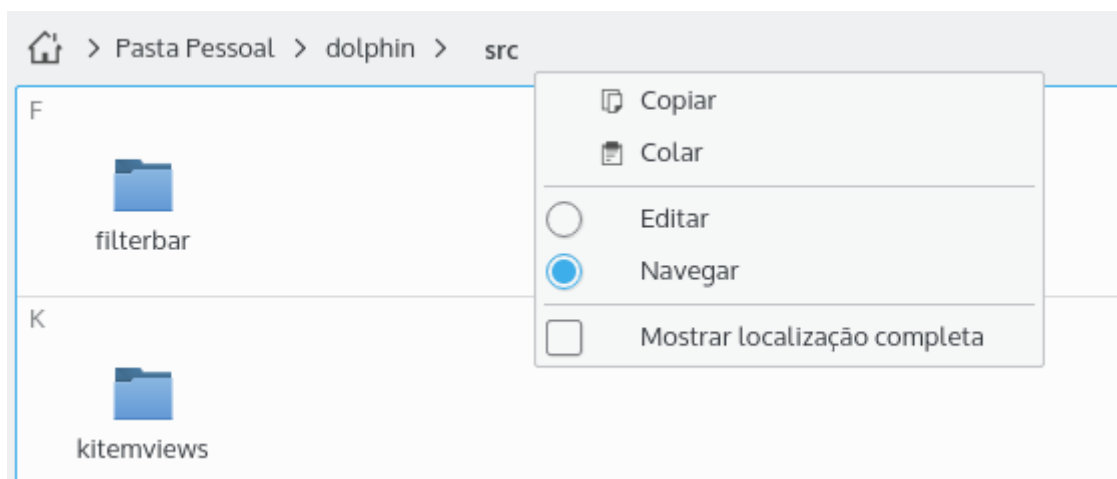
*Lista de kioslaves disponíveis.*

### 2.3.3 Locais e contexto

Se o painel **Locais** estiver oculto, em ambos os modos aparece um ícone adicional à frente do caminho. Você pode clicar no ícone com o botão esquerdo do mouse para abrir um menu que oferece o acesso rápido aos 'locais' e aos dispositivos de armazenamento. Leia a [seção sobre o painel Locais](#) para obter mais detalhes.



O menu de contexto da barra de localização oferece ações para mudar o modo e para copiar e colar a localização usando a área de transferência. Assinale a última opção neste menu de contexto para mostrar a localização completa, iniciando pela pasta raiz do sistema de arquivos ou para mostrar o caminho, iniciando no item de locais atual.



## 2.4 Painéis

O Dolphin permite colocar um conjunto de painéis ao lado da área de exibição. Eles podem ser ativados com a opção **Exibir** → **Mostrar painéis**. Se quiser mover os painéis para uma posição diferente, até mesmo para fora da janela, basta desbloqueá-los e depois clicar no título do painel a ter sua posição alterada e, então, arrastá-lo para o local desejado.

### 2.4.1 Locais

Por padrão, o painel **Locais** aparece à esquerda da janela. Ele mostra todos os locais que estiverem marcados como favoritos, os dispositivos de armazenamento conectados ao computador, os itens

acessados recentemente e permite-lhe pesquisar por certos tipos de arquivos. A ordem desses elementos poderá ser alterada com a ação arrastar e soltar.

A forma mais simples de adicionar uma pasta ao painel **Locais** é arrastar e soltar a pasta nesse painel. Além disso, você poderá clicar dentro do painel com o botão direito do mouse e escolher a opção **Adicionar entrada...** no menu de contexto. O primeiro procedimento cria um favorito em nível de sistema, enquanto o segundo pode ser usado para adicionar a localização atual da barra de localização ou de outra pasta ou dispositivo desejado. Será aberta uma caixa de diálogo onde a legenda, a localização e o ícone poderão ser alterados, além de permitir a indicação de que o uso desse item será restrito ao Dolphin.

Se clicar com o botão direito do mouse irá abrir o menu de contexto para editar, adicionar, ocultar ou remover os itens. Também é possível alterar o tamanho dos ícones para um dos valores predefinidos ou bloquear/desbloquear os painéis.

O menu de contexto tem uma ação para abrir o item em uma nova aba. Os dispositivos podem ser desmontados usando o menu de contexto.

### 2.4.2 Informações

O painel **Informações** mostra dados estendidos sobre os itens selecionados, sobre a pasta atual ou sobre o arquivo onde o ponteiro do mouse se encontra, incluindo o seu tamanho, tipo e data da última modificação. A informação também inclui uma previsão ampliada do arquivo selecionado. Você também poderá atribuir a ele uma avaliação, etiquetas de identificação e comentários.

### 2.4.3 Pastas

O painel **Pastas** mostra uma estrutura de exibição em árvore do sistema de arquivos. Ele só apresenta as pastas. Ao selecionar uma pasta com o botão esquerdo do mouse, a área de exibição do Dolphin muda para apresentar o conteúdo da pasta selecionada.

Use **Limitar à pasta pessoal** para ocultar todas as pastas da árvore de visualização com exceção da sua pasta **Pessoal**.

### 2.4.4 Terminal

Este painel contém um terminal. O terminal será aberto na pasta que se encontra visível na área de exibição do Dolphin. Mudar de pasta na área de exibição ativa do Dolphin irá mudar a pasta de trabalho do terminal e vice-versa. O terminal funciona apenas com mídias locais.

## 2.5 Dicas rápidas

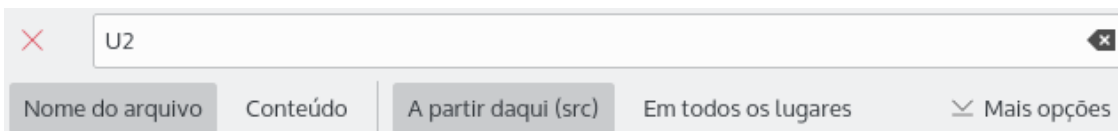
A seguir será apresentado um conjunto de dicas para economizar tempo na utilização do Dolphin.

### 2.5.1 Criação rápida de favoritos

Para criar rapidamente um favorito associado à pasta atual no painel **Locais**, clique com o botão direito do mouse no espaço de trabalho e na opção **Adicionar aos Locais** no menu de contexto.

## 2.5.2 Localizar arquivos e pesquisar no conteúdo do arquivos

O Dolphin é capaz de procurar pelo nome e também pelo conteúdo dos arquivos. Se pressionar **Ctrl+F** ou usar a opção **Editar** → **Pesquisar...**, a barra de **Pesquisa** irá abrir já configurada com a pesquisa dentro da pasta atual e das suas subpastas.

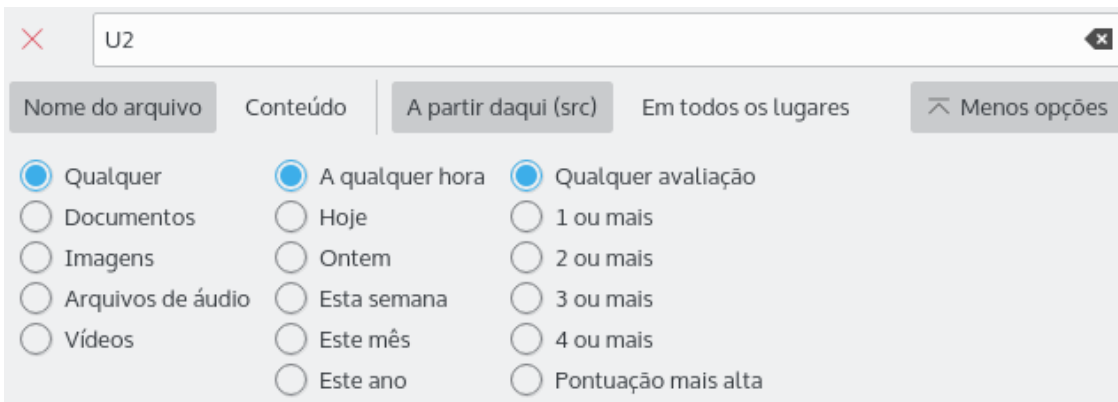


*O Dolphin executando uma pesquisa pelos arquivos e pelo seu conteúdo.*

A pesquisa não faz distinção entre maiúsculas e minúsculas, nem necessita de caracteres especiais no início ou no fim do termo (**\*nome\*** e **nome** são equivalentes), mas você poderá usar caracteres especiais dentro do termo a pesquisar. O **\*** irá corresponder a zero ou mais caracteres, enquanto o **?** só corresponde a um caractere.

Esta funcionalidade pode ser usada com os serviços do Baloo que estiverem em execução. Sem esses serviços, um KIOSlave será executado para fornecer os resultados da pesquisa.

Com os serviços do Baloo ativos, a opção **Em todos os lugares** irá pesquisar em todas as pastas indexadas; sem o Baloo, esta opção inicia a pesquisa a partir da *Pasta Pessoal* do usuário.



*O Dolphin em pesquisa com mais opções.*

Use o botão **Mais opções** para expandir a barra **Pesquisar**. Isto oferece uma forma muito confortável para o usuário reduzir o número de resultados da pesquisa.

Para iniciar uma pesquisa, selecione um ou mais tipos de arquivo (**Documentos**, **Áudio**, **Vídeo**, **Imagens**), um período de tempo e a avaliação.

Alternativamente, você poderá usar estas opções no painel **Locais**, em conjunto com a barra de **Filtro** para localizar arquivos com o Baloo ou limitar a pesquisa aos arquivos que corresponderem à expressão do filtro.

Use o ícone **Salvar** para salvar uma busca da seção **Pesquisar Por** no painel **Locais** para acessá-la rapidamente no futuro.

## 2.5.3 Montagem de dispositivos removíveis

Uma forma rápida de montar dispositivos removíveis é clicar no dispositivo dentro do painel **Locais**. Isso irá montar e abrir o dispositivo no Dolphin.



## 2.5.4 Desfazer ações

O Dolphin é capaz de desfazer ou anular as alterações que os usuários tiverem feito nos arquivos. Por exemplo, se você enviou um arquivo para a Lixeira, o Dolphin consegue desfazer essa ação e restaurar na pasta a que pertencia anteriormente. Para anular uma ação, pressione **Ctrl+Z** ou selecione a opção **Editar** → **Desfazer: (nome da ação)**, por exemplo, **Desfazer: Renomear**.

## 2.5.5 Renomear um conjunto de arquivos

O Dolphin é capaz de renomear um conjunto de arquivos ao mesmo tempo. Cada arquivo terá o nome indicado, seguido de um número correspondente ao número de arquivos escolhidos para nomeação, como por exemplo, Imagem1.png, Imagem2.png, Imagem3.png. Isso é útil quando tiver, por exemplo, um conjunto de arquivos de fotos tiradas com uma máquina fotográfica digital.

Se quiser renomear um conjunto de arquivos, primeiro selecione os arquivos a serem renomeados. Isso pode ser feito clicando o botão esquerdo do mouse e desenhando um retângulo ao redor dos arquivos a serem renomeados ou manter pressionado o **Ctrl** e clicar em cada um desses arquivos (consulte [Seleção dos itens na área de exibição](#) para obter mais detalhes). Então abra a caixa de diálogo para alteração de nomes em lote pressionando a tecla **F2** ou através do menu **Arquivo** → **Renomear...**

Você terá então que inserir o nome que deseja dar aos arquivos. O caractere # também deverá estar presente dentro do nome. Os arquivos serão renomeados, sendo que o caractere # será substituído por um número diferente para cada arquivo.

Se todas as extensões de arquivos na sua seleção forem diferentes, o nome de todos os arquivos pode ser alterado sem usar # enquanto preserva as extensões dos arquivos. Isto é útil, por exemplo, para renomear o nome de um arquivo de vídeo e todos os arquivos de legenda associados que tenham os mesmos nomes de arquivo, mas com extensões diferentes.

## 2.5.6 Comparar uma seleção de arquivos ou pastas

Se o Kompare estiver instalado, você poderá usá-lo para ver as diferenças entre dois arquivos ou pastas.

Primeiro selecione os dois arquivos ou pastas a serem comparados. Depois, inicie o aplicativo Kompare com a opção do menu **Ferramentas** → **Comparar arquivos**. O Kompare irá então abrir mostrando as diferenças entre os arquivos ou pastas.

## 2.5.7 Filtragem de arquivos

O Dolphin consegue filtrar uma seleção de arquivos, isto é, mostrar somente esses itens na área de exibição, cujo nome contém um determinado texto. Por exemplo, se quiser mostrar apenas os arquivos MP3 que existem em determinada pasta, poderá filtrar com o texto '.mp3'.

Para filtrar os arquivos, ative primeiro a barra do filtro, seja pressionando a tecla **Ctrl+I** ou através da opção **Ferramentas** → **Mostrar a barra de filtragem**. Você poderá então inserir o texto a ser filtrado na barra de filtragem. A barra de filtragem pode ser desativada pressionando **Esc** ou clicando com o botão esquerdo do mouse no ícone **Ocultar a barra de filtragem**.

## Capítulo 3

# Configuração do Dolphin

O Dolphin diferencia dois tipos de configuração:

- A configuração que afeta o comportamento geral do Dolphin, que pode ser definida na [caixa de diálogo de Preferências](#).
- A configuração que define como deve ser apresentado o conteúdo de uma pasta no Dolphin. Essa configuração é chamada de [Propriedades de exibição](#) e pode ser controlada com os botões da barra de ferramentas, através do menu **Exibir** e com a [caixa de diálogo das propriedades de exibição](#). Na configuração padrão, as propriedades de exibição serão definidas para cada pasta, mas o Dolphin também pode ser configurado para usar as propriedades comuns em todas as pastas, na seção '**Geral**' das configurações do programa.

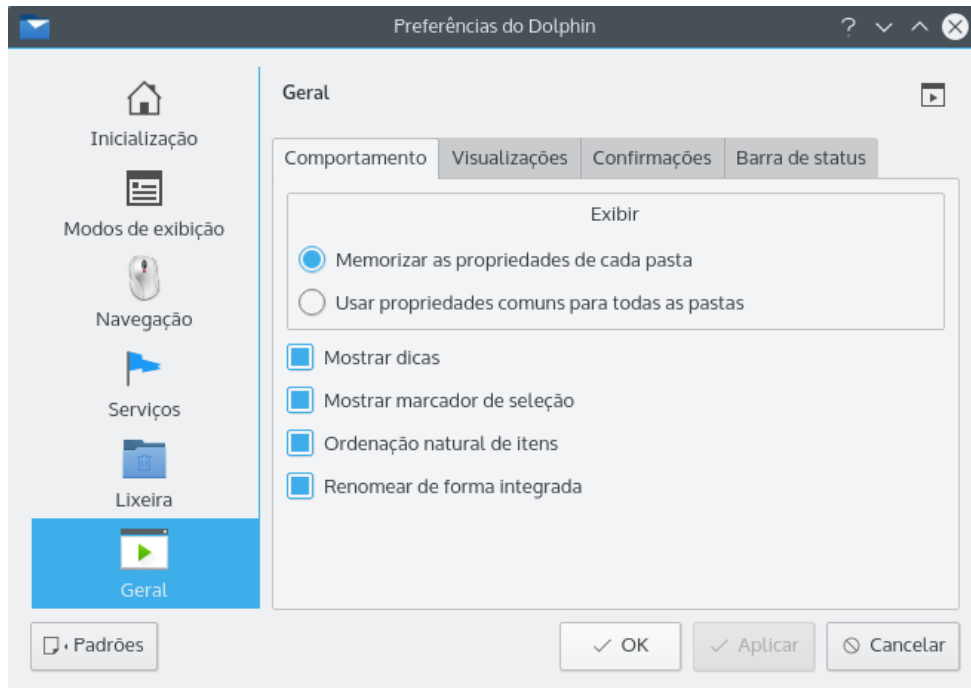
### 3.1 Caixa de diálogo Preferências do Dolphin

A caixa de diálogo de Preferências pode ser aberta com a opção **Configurações** → **Configurar o Dolphin...** do menu da janela principal do Dolphin. As configurações estão divididas em vários grupos, que poderão ser acessados clicando-se no ícone correspondente, situado à esquerda da caixa de diálogo.

Todas as configurações, exceto as da página **Inicialização** e a aba **Barra de status** da página **Geral**, são compartilhadas com o Konqueror no modo de gerenciamento de arquivos.

#### 3.1.1 Geral

Este grupo contém as opções que controlam o comportamento geral do Dolphin. O grupo está ainda dividido em quatro subgrupos que poderão ser acessados usando a barra de abas.



Configuração da página Geral na caixa de diálogo Preferências do Dolphin.

### 3.1.1.1 Aba Comportamento

- Na seção **Exibir**, você poderá configurar se as **propriedades da área de exibição** são armazenadas em cada pasta ou se deve-se usar propriedades de exibição comuns para todas as pastas.
- **Modo de ordenação** controla a forma como os itens são ordenados na área de exibição. Se a opção de ordenação **Natural** estiver assinalada, a ordenação dos três arquivos de exemplo será:
  1. Arquivo1,
  2. Arquivo2,
  3. Arquivo10.

Caso esta opção esteja desmarcada, será usada a ordenação alfabética normal sem distinção entre maiúsculas e minúsculas, o que leva à seguinte ordenação

1. Arquivo1;
  2. Arquivo10;
  3. Arquivo2.
- Ao passar o ponteiro do mouse sobre um arquivo ou pasta, uma pequena janela com informações relevantes será apresentada, caso a opção **Mostrar dicas** estiver assinalada.
  - A opção **Mostrar marcador de seleção** apresenta um pequeno botão + ou - acima do ícone de um item, caso o ponteiro do mouse passe sobre esse item. Esses botões poderão ser usados para marcar ou desmarcar o item.
  - Assinale a opção **Renomear de forma integrada** para usar esse modo, quando apenas um item estiver selecionado. Se esta opção estiver desmarcada ou se vários itens estiverem selecionados, será apresentada uma caixa de diálogo para alterar o(s) nome(s).
  - Habilitando **Alternar entre os painéis de exibições divididas com a tecla TAB** permite alternar visualizações divididas com a tecla **Tab**.

- Desabilite **Desativar a exibição dividida fecha o painel ativo** para fechar o painel inativo ao desativar o modo de exibição dividida, por exemplo pressionando **F3**.

### 3.1.1.2 Aba Visualizações

Nesta aba, você poderá configurar para quais tipos de arquivo as miniaturas serão apresentadas. Além disso, poderá também definir o tamanho máximo dos arquivos remotos para geração de miniaturas.

Se a opção de geração de miniaturas para pastas estiver assinalada, os ícones das pastas mostrarão pequenas imagens que representam as miniaturas de alguns de seus arquivos.

### 3.1.1.3 Aba Confirmações

Na seção para confirmar as solicitações, você poderá ativar as caixas de diálogo de aviso que aparecem antes de efetuar determinadas ações que possam ser consideradas perigosas.

Isto também permite escolher uma ação padrão para **Ao abrir um arquivo executável**. Há três opções denominadas, respectivamente, **Perguntar sempre**, **Abrir com a aplicação** e **Executar script**.

#### ATENÇÃO

As configurações de confirmação para **Mover arquivos ou pastas para a Lixeira** e **Excluir arquivos ou pastas** afetam as operações com arquivos no Dolphin, Konqueror, Gwenview e todos os outros aplicativos do KDE que usam a caixa de diálogo de arquivos padrão do KDE, enquanto que **Fechar janelas do Dolphin com várias abas** é uma opção exclusiva do Dolphin.

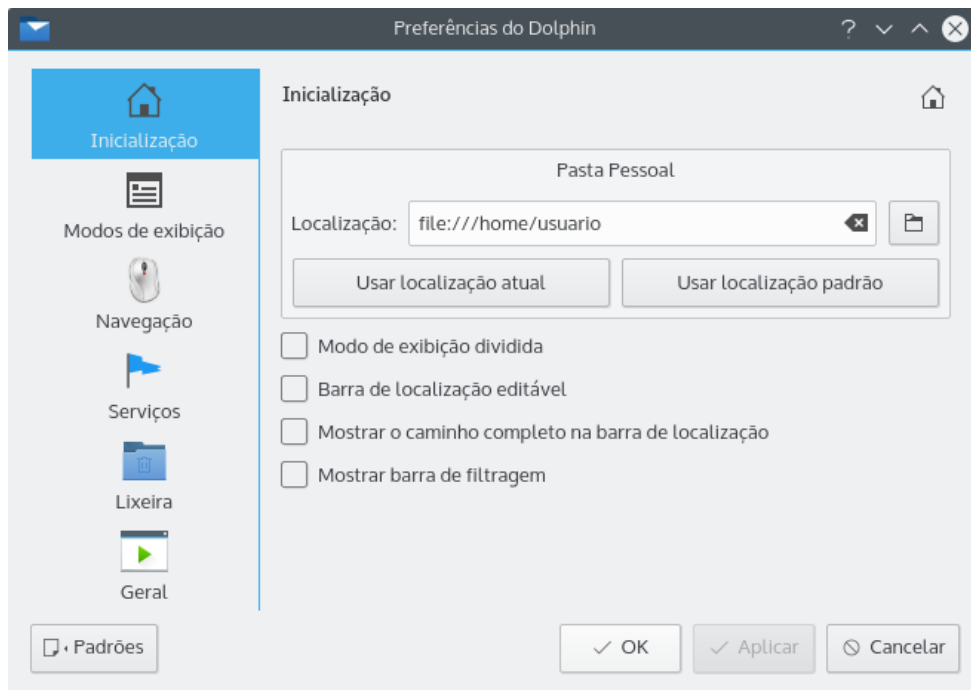
### 3.1.1.4 Aba Barra de status

Nesta aba, alguns itens adicionais podem ser incluídos na barra de status, desde que a mesma tenha espaço suficiente:

- Uma **barra de zoom**, que poderá ser usada para alterar rapidamente o tamanho dos ícones.
- Uma barra que mostra quanto espaço livre existe na unidade atual.

## 3.1.2 Inicialização

Este grupo contém as opções que controlam a aparência do Dolphin ao iniciar.

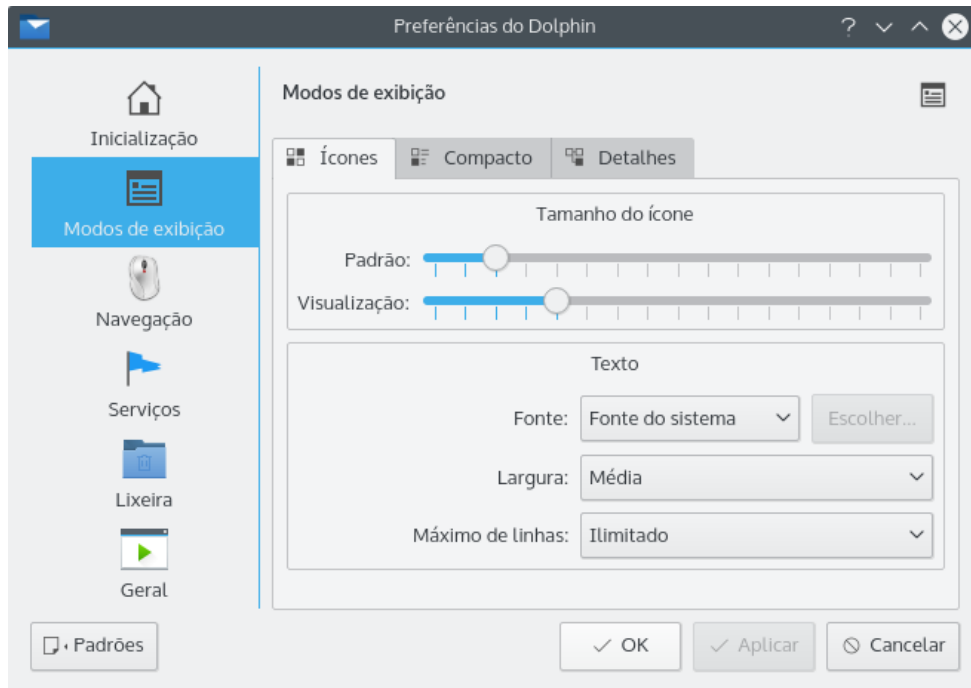


Configuração da página Inicialização na caixa de diálogo Preferências do Dolphin.

- A pasta **Iniciar em** é aquela que será aberta ao iniciar o programa. A localização da pasta pode ser inserida diretamente ou escolhida na caixa de diálogo que é aberta ao clicar no botão com ícone em forma de 'pasta'. Além disso, a localização atual ou a localização padrão (que é a pasta do usuário) poderá ser usada como a pasta de inicialização ao clicar no botão correspondente.
- O **Modo de exibição dividida** controla se a [área de exibição do Dolphin](#) ficará ou não dividida ao iniciar.
- A **barra de localização editável** controla se a barra de localização ficará no modo de edição ao iniciar. Caso contrário, será utilizado o modo de navegação da barra de localização. Consulte a [seção sobre a barra de localização](#) para aprender mais sobre os dois modos.
- Se a opção **Mostrar o caminho completo na barra de localização** estiver selecionada, o caminho completo será exibido no modo de navegação da barra de localização. Caso contrário, uma versão reduzida do caminho será exibida, se ele iniciar com o caminho de um dos itens do painel **Locais**.
- A opção **Mostrar a barra de filtragem** controla se a barra de filtragem será apresentada ao iniciar. Consulte mais detalhes na [seção sobre a barra de filtragem](#).
- **Exibir caminho completo na barra de título** torna mais fácil a distinção entre arquivos ou pastas com o mesmo nome em diferentes diretórios.
- **Abrir pastas em novas abas** controla se o Dolphin deve abrir uma nova pasta em uma nova guia da instância atual quando chamada externamente. Se esta opção estiver desabilitada, as novas pastas serão abertas em novas instâncias do Dolphin. Por padrão, esta opção está habilitada.

### 3.1.3 Modos de exibição

Este grupo contém opções que controlam o comportamento dos modos de exibição do Dolphin. Os três modos de exibição (Ícones, Compacto e Detalhes) estão acessíveis através da barra de abas.



Configuração dos modos de exibição na caixa de diálogo Preferências do Dolphin.

### 3.1.3.1 Opções comuns a todos os modos de exibição

Todos os três modos de exibição possuem algumas opções em comum:

- Barras que controlam o tamanho dos ícones. Os tamanhos **Padrão** ou **Visualização** são usados se as visualizações estiverem desativadas ou ativadas, respectivamente. Lembre-se de que o tamanho dos ícones poderá ser facilmente alterado com a barra deslizante, localizada na barra de status, caso a opção correspondente estiver ativada na seção 'Geral' das configurações do programa.
- Uma opção para a fonte usada no modo de exibição: pode ser selecionada a fonte do sistema ou uma personalizada.

As outras opções da seção **Texto**, que se aplicam exclusivamente a cada um dos modos de exibição, são apresentadas a seguir.

### 3.1.3.2 Ícones

- **Largura** - controla a largura mínima que está reservada para o texto de um item de arquivo.
- **Máximo de linhas** - corresponde ao número máximo de linhas de texto abaixo do ícone.

### 3.1.3.3 Compacto

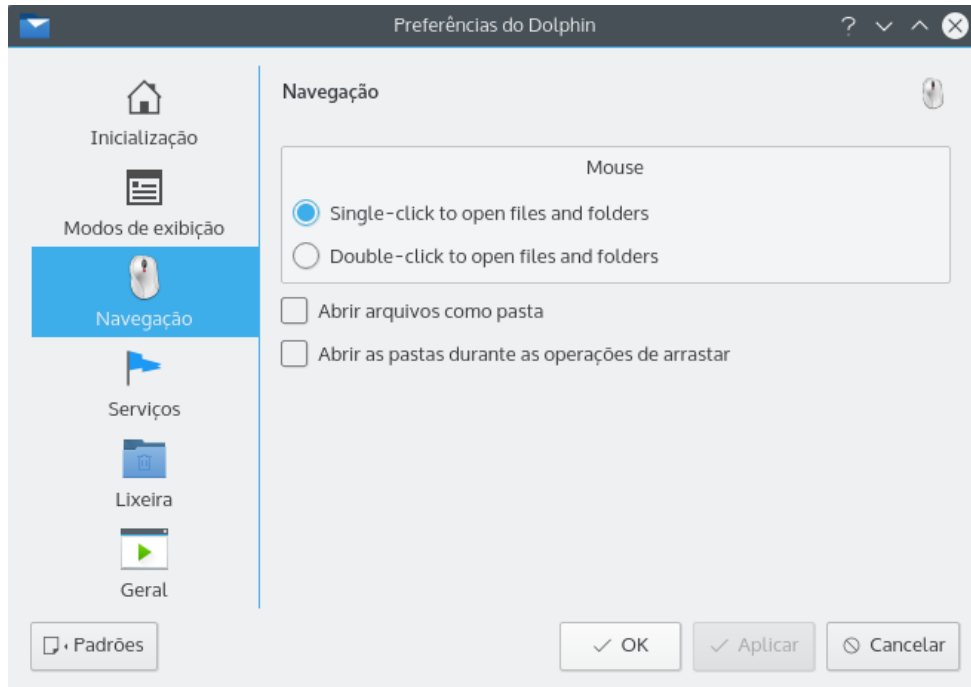
- **Largura máxima** - controla a largura máxima reservada para o texto de um item de arquivo.

### 3.1.3.4 Detalhes

- **Pastas expansíveis** - determina se as pastas que possuem subpastas serão apresentadas em árvore, onde os subitens podem ser expandidos clicando com o botão esquerdo do mouse no ícone > e fechados ao clicar no ícone v.

### 3.1.4 Navegação

Este grupo contém opções que controlam como funciona a navegação na estrutura de pastas e nos pacotes.

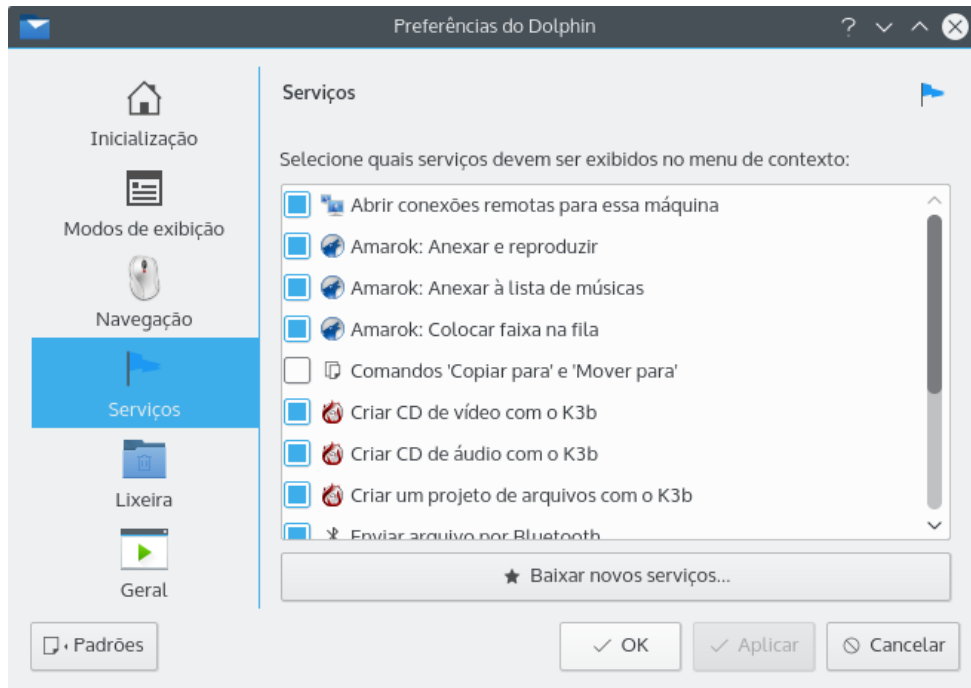


*Configuração da página Navegação na caixa de diálogo Preferências do Dolphin.*

- A opção para abrir itens com clique único ou clique duplo no mouse é uma definição a nível de sistema e pode ser alterada nas Configurações do Sistema, no módulo **Dispositivos de entrada** → **Mouse**.
- Os pacotes e arquivos compactados serão abertos dentro do Dolphin e não em um aplicativo externo, caso a opção **Abrir arquivos como pastas** esteja assinalada.
- Se a opção **Abrir as pastas durante as operações de arrastar** estiver assinalada, arrastar um item com o mouse sobre uma pasta e aguardar alguns segundos irá abrir essa pasta. Isso facilita a cópia ou movimentação de itens para pastas que estejam alguns níveis abaixo na hierarquia de pastas.

### 3.1.5 Serviços

Este grupo oferece uma seleção de serviços que poderão ser apresentados no submenu **Ações** do menu de contexto do Dolphin, o qual aparece ao clicar em um arquivo ou pasta com o botão direito do mouse.



*Configurações da página Serviços na caixa de diálogo Preferências do Dolphin.*

Usando o botão **Baixar novos serviços**, você poderá obter serviços adicionais para o menu de contexto.

Se tiver instalado os plugins do Dolphin para o **Bazaar**, **Mercurial**, **Git** ou **Subversion** do módulo kdesdk, esses serviços também serão exibidos na lista. Se estes plugins forem ativados e você inserir uma pasta que esteja sob controle de versões, o estado da versão (modificada localmente, atualizada, etc.) será indicado através de ícones e alguns itens adicionais serão adicionados ao menu de contexto, como o enviar, atualizar, adicionar, remover, etc.

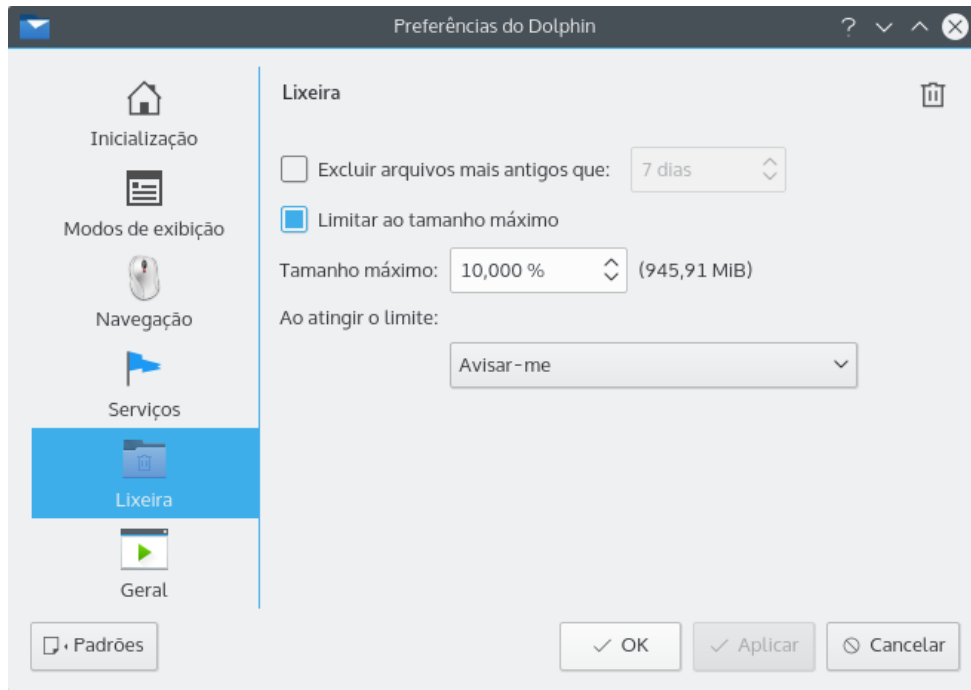
Na lista de serviços, você poderá escolher se os comandos **Excluir**, **Copiar para** e **Mover para** devem aparecer no menu contexto.

O Dolphin deverá ser reiniciado para ativar as algumas das alterações nesta configuração.

### 3.1.6 Lixeira

Este grupo contém opções que controlam o comportamento da Lixeira.





*Configurações da página Lixeira na caixa de diálogo Preferências do Dolphin.*

- Os arquivos anteriores a um determinado número de dias poderão ser excluídos automaticamente.
- O tamanho da Lixeira poderá ser limitado a uma determinada porcentagem do tamanho do disco. Se esse limite for atingido, poderá ser emitido um aviso ou então poderão ser excluídos automaticamente os arquivos maiores ou mais antigos.

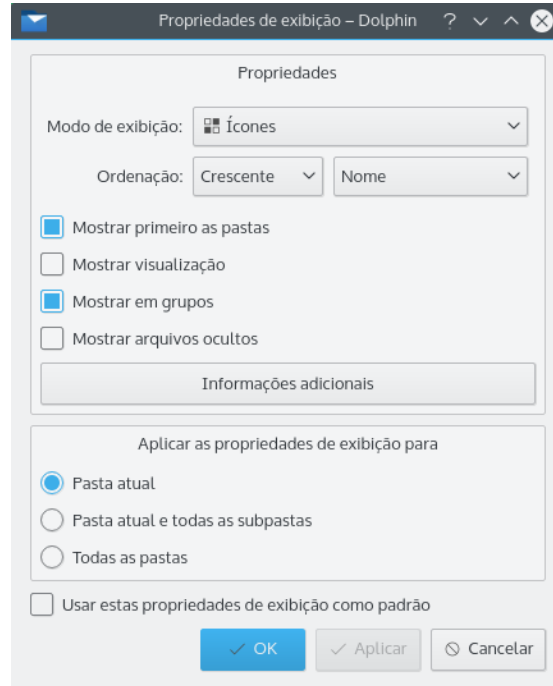
## 3.2 Propriedades de exibição das pastas

As seguintes opções controlam como o conteúdo de uma pasta é apresentado na área de exibição do Dolphin, sendo armazenadas em cada pasta por padrão:

- O modo de exibição (Ícones, Compacto, Detalhes)
- A ordenação dos itens, que é definida pelo sentido da ordenação (crescente, decrescente) e pelo atributo (como o nome, tamanho,...) pelo qual são ordenados
- Ordenação das pastas e arquivos – as pastas são ou não apresentadas primeiro?
- Visualizações – são apresentadas em vez dos ícones (com base nas opções escolhidas na aba [Visualizações das configurações gerais do Dolphin](#)) ou não?
- Os itens são mostrados em grupos nas áreas de exibição?
- Os arquivos ocultos são exibidos?
- Quais informações adicionais (além do nome) são apresentadas nos modos de exibição Ícones ou Detalhes?

As propriedades de exibição podem ser configuradas a partir do menu **Exibir**, podendo algumas delas (como o modo de exibição) também ser alteradas com os botões da barra de ferramentas.

### 3.2.1 Caixa de diálogo Propriedades de exibição



*Caixa de diálogo Propriedades de exibição.*

A caixa de diálogo **Propriedades de exibição** poderá ser usada para modificar rapidamente diversas propriedades de exibição de uma só vez. Isso é feito para a pasta atual, para esta e todas as subpastas ou mesmo para todas as pastas em conjunto, dependendo da escolha feita na seção **Aplicar em**.

Se a opção **Usar como definição de exibição padrão** estiver assinalada, as propriedades de exibição escolhidas também serão usadas em todas as pastas que ainda não tenham sido personalizadas.

## Capítulo 4

# Referência de comandos

Por padrão, a barra de menus fica visível. Todas as ações aqui descritas podem ser acessadas com os botões da barra de ferramentas ou com os itens do menu da barra de ferramentas **Controle**.

### 4.1 Barra de menus da janela principal do Dolphin

#### 4.1.1 Menu Arquivo

##### **Arquivo → Criar novo**

Cria um novo objeto na pasta atual (como uma pasta ou um arquivo de texto).

Você pode encontrar uma explicação sobre todos os objetos disponíveis no Manual do Konqueror, no capítulo [Criar novo](#).

##### **Arquivo → Nova janela (Ctrl+N)**

Abre uma nova janela do Dolphin.

##### **Arquivo → Nova aba (Ctrl+T)**

Abre uma nova aba.

##### **Arquivo → Fechar aba (Ctrl+W)**

Fecha a aba atual.

##### **Arquivo → Reabrir a aba (Ctrl+Shift+T)**

Reabre a última aba fechada.

##### **Arquivo → Renomear (F2)**

Renomeia o item selecionado, de forma integrada. Se mais de um item estiver selecionado, abre a [caixa de diálogo para renomear em lote](#).

##### **Arquivo → Mover para a Lixeira (Del)**

Envia os itens selecionados para a Lixeira.

##### **Arquivo → Excluir (Shift+Del)**

Exclui permanentemente os itens que estiverem selecionados. Como os itens não serão enviados para a Lixeira, não poderão ser recuperados.

##### **Arquivo → Exibir destino**

Esta ação destaca o link marcado em uma nova janela do Dolphin.

**Arquivo → Propriedades (Alt+Return)**

Mostra a caixa de diálogo de propriedades para os itens selecionados.

**Arquivo → Sair (Ctrl+Q)**

Fecha o Dolphin.

### 4.1.2 Menu Editar

**Editat → Desfazer (Ctrl+Z)**

Desfaz a última ação executada pelo Dolphin.

**Editat → Recortar (Ctrl+X)**

Recorta os itens que estiverem selecionados.

**Editat → Copiar (Ctrl+C)**

Copia os itens que estiverem selecionados.

**Editat → Colar da área de transferência... (Ctrl+V) ou Editat → Colar um arquivo ou Editat → Colar uma pasta ou Editat → Colar x itens**

Cola os itens copiados/recortados para a pasta atual. Se a área de transferência não tiver nenhum arquivo ou pasta, o seu conteúdo (se for texto ou dados de uma imagem, por exemplo) será colado como um novo arquivo. O nome deste arquivo deve ser informado em uma caixa de diálogo.

**Editat → Pesquisar... (Ctrl+F)**

Abre a barra de pesquisa. Digite o termo a pesquisar no campo de texto e selecione para procurar pelo nome do arquivo ou no seu conteúdo, a partir da pasta atual ou em todos os lugares.

**Editat → Selecionar tudo (Ctrl+A)**

Seleciona todos os arquivos e pastas da pasta atual.

**Editat → Inverter seleção (Ctrl+Shift+A)**

Seleciona todos os itens não selecionados e cancela a seleção de todos os itens selecionados na pasta atual.

### 4.1.3 Menu Exibir

**Exibir → Ampliar (Ctrl++)**

Aumenta o tamanho dos ícones na área de exibição.

**Exibir → Reduzir (Ctrl+-)**

Diminui o tamanho dos ícones na área de exibição.

**Exibir → Redefinir nível de zoom (Ctrl+0)**

Redefine o tamanho dos ícones na área de exibição para o padrão.

**Exibir → Modo de exibição**

Altera o modo de exibição para **Ícones (Ctrl+1)**, **Compacto (Ctrl+2)** ou **Detalhes (Ctrl+3)**.

**Exibir → Ordenar por**

Indica se os itens são ordenados por **Nome** ou outro critério descrito em [Informações na área de exibição](#).

**Decrescente** inverte a sequência de ordenação. **Primeiro as pastas** apresenta as pastas antes dos arquivos.

**Exibir → Mostrar informações adicionais**

Mostra informações adicionais como descrito em [Informações na área de exibição](#).

**Exibir → Mostrar visualizações**

Mostra uma previsão simbólica do conteúdo do arquivo nos diferentes modos de exibição.

**Exibir → Mostrar em grupos**

Mostra o conteúdo da pasta atual agrupado pela opção selecionada em **Ordenar por**.

**Exibir → Mostrar arquivos ocultos (Alt+.)**

Exibir todos os arquivos e subpastas ocultas no diretório atual. Há um atalho alternativo **Ctrl+H** para esta ação.

**Exibir → Dividir (F3)**

Ativa ou desativa o modo de exibição dividida.

**Exibir → Atualizar (F5)**

Recarrega a pasta atual.

**Exibir → Parar**

Interrompe o carregamento/leitura do conteúdo da pasta atual.

**Exibir → Mostrar painéis**

Ativa ou desativa os diferentes **painéis**: **Locais (F9)**, **Informações (F11)**, **Pastas (F7)**, **Terminal (F4)**. Com a opção **Bloquear painéis**, o cabeçalho do painel, com o seu título e dois botões, ficará oculto para poupar espaço e os painéis ficarão fixos. Com a opção **Desbloquear painéis**, o cabeçalho ficará visível e o painel poderá ser movido para a esquerda, para a direita ou mesmo para fora da janela principal.

**Exibir → Barra de localização → Localização editável (F6)**

Alterna entre os dois modos da barra de localização: [modo de navegação](#) e [modo de edição](#).

**Exibir → Barra de localização → Substituir localização (Ctrl+L)**

Muda a barra de localização para o [modo de edição](#), se necessário, e seleciona a localização de modo que possa ser substituída rapidamente.

**Exibir → Ajustar as propriedades de exibição...**

Abre a [caixa de diálogo de propriedades de exibição](#).

#### 4.1.4 Menu Ir

**Ir → Acima (Alt+Seta para cima)**

Muda para a pasta acima da pasta atual.

**Ir → Voltar (Alt+Seta à esquerda)**

Muda para a pasta anteriormente acessada.

**Ir → Avançar (Alt+Seta à direita)**

Anula uma ação 'Voltar'.

**Ir → Pasta Pessoal (Alt+Home)**

Muda para a pasta pessoal do usuário, como por exemplo: /home/Pedro/.

**Ir → Abas fechadas recentemente**

Mostra uma lista com as abas fechadas recentemente, de modo a reabertura.

### 4.1.5 Menu Ferramentas

**Ferramentas → Mostrar a barra de filtragem (Ctrl+I)**

Ativa ou desativa a [barra de filtragem](#). Você também pode utilizar o atalho alternativo **Shift+I** para esta ação.

**Ferramentas → Abrir o Terminal (Shift+F4)**

Abre o Konsole dentro da pasta atual.

**Ferramentas → Abrir a ferramenta de pesquisa preferida (Ctrl+Shift+F)**

Abre a ferramenta de pesquisa preferida na da pasta atual.

**Ferramentas → Comparar arquivos**

Abre o Kompare para comparar os arquivos ou pastas selecionados. Esta ação somente estará ativa se dois arquivos ou pastas estiverem selecionados.

**Ferramentas → Selecionar codificação de caracteres remota**

Permite-lhe escolher manualmente a codificação de caracteres usada por uma conexão remota.

### 4.1.6 Menus Configurações e Ajuda

O Dolphin possui os itens comuns do KDE para os menus **Configurações** e **Ajuda**. Para obter mais informações, leia as seções sobre o [Menu Configurações](#) e o [Menu Ajuda](#) dos Fundamentos do KDE.

## Capítulo 5

# Questões diversas

1. *O Dolphin substituiu o Konqueror?*

O Dolphin não pretende ser um concorrente do Konqueror. O Konqueror atua como um visualizador universal que consegue mostrar páginas em HTML, documentos de texto, pastas e tudo mais, enquanto o Dolphin se foca apenas em ser um gerenciador de arquivos. Esta abordagem permite otimizar a interface do usuário para a tarefa de gerenciamento de arquivos.

2. *Como posso me envolver no desenvolvimento do Dolphin?*

A forma mais simples de se envolver com o Dolphin é efetuar a inscrição na lista de discussão de desenvolvedores [kfm-devel](#) e enviar um e-mail para a lista. No e-mail diga o que pode fazer, quanto tempo poder dedicar, etc., para que os desenvolvedores possam lhe dizer o que poderá fazer no projeto. Se quiser contribuir com a documentação, envie um e-mail para a lista de [documentação do KDE](#).

3. *Como posso enviar os meus relatórios de erros?*

O canal oficial para envio de relatórios de erros é através do sistema de gerenciamento de erros do KDE, que pode ser encontrado em <http://bugs.kde.org>.

4. *Como posso enviar solicitações de novas funcionalidades?*

O canal oficial para envio de solicitações de novas funcionalidades é através do sistema de gerenciamento de erros do KDE, que pode ser encontrado em <http://bugs.kde.org>.

## Capítulo 6

# Créditos e Licença

Dolphin

Direitos autorais do programa 2006–2014 de Peter Penz [peter.penz@gmx.at](mailto:peter.penz@gmx.at), Frank Reininghaus [frank78ac@gmail.com](mailto:frank78ac@gmail.com) e Emmanuel Pescosta [emmanuelpescosta099@gmail.com](mailto:emmanuelpescosta099@gmail.com)

Contribuições:

- Cvetoslav Ludmiloff [ludmiloff@gmail.com](mailto:ludmiloff@gmail.com)
- Stefan Monov [logixoul@gmail.com](mailto:logixoul@gmail.com)
- Michael Austin [tuxedup@users.sourceforge.net](mailto:tuxedup@users.sourceforge.net)
- Orville Bennett [obennett@hartford.edu](mailto:obennett@hartford.edu)

Direitos autorais da documentação 2005 Peter Penz [peter.penz@gmx.at](mailto:peter.penz@gmx.at)

Direitos autorais da documentação 2006 Orville Bennett [obennett@hartford.edu](mailto:obennett@hartford.edu)

Direitos autorais da documentação 2006 Michael Austin [tuxedup@users.sourceforge.net](mailto:tuxedup@users.sourceforge.net)

Direitos autorais da documentação 2009 Frank Reininghaus [frank78ac@gmail.com](mailto:frank78ac@gmail.com)

Tradução:

Marcus Gama [marcus.gama@gmail.com](mailto:marcus.gama@gmail.com)

André Marcelo Alvarenga [alvarenga@kde.org](mailto:alvarenga@kde.org)

Esta documentação é licenciada sob os termos da [Licença de Documentação Livre GNU](#).

Este programa é licenciado sob os termos da [Licença Pública Geral GNU](#).