

# Manual do Akregator

Frank Osterfeld  
Anne-Marie Mahfouf  
Tradução: Marcus Gama



## Manual do Akregator

# Conteúdo

|          |   |           |
|----------|---|-----------|
| <b>1</b> | <b>Introdução</b>                       | <b>5</b>  |
| 1.1      | O que é o Akregator? . . . . .          | 5         |
| 1.2      | Fontes de RSS e Atom . . . . .          | 5         |
| <b>2</b> | <b>Introdução Rápida ao Akregator</b>   | <b>6</b>  |
| 2.1      | A Janela Principal . . . . .            | 6         |
| 2.2      | Adicionar uma fonte . . . . .           | 8         |
| 2.3      | Criar uma Pasta . . . . .               | 10        |
| 2.4      | Navegar dentro do Akregator . . . . .   | 11        |
| <b>3</b> | <b>Configurar o Akregator</b>           | <b>12</b> |
| 3.1      | Geral . . . . .                         | 12        |
| 3.2      | Serviços de compartilhamento . . . . .  | 13        |
| 3.3      | Arquivo . . . . .                       | 14        |
| 3.4      | Aparência . . . . .                     | 15        |
| 3.5      | Navegador . . . . .                     | 16        |
| 3.6      | Avançado . . . . .                      | 17        |
| <b>4</b> | <b>Referência de comandos</b>           | <b>19</b> |
| 4.1      | Menus e Teclas de Atalho . . . . .      | 19        |
| 4.1.1    | Menu Arquivo . . . . .                  | 19        |
| 4.1.2    | Menu Editar . . . . .                   | 19        |
| 4.1.3    | Menu Exibir . . . . .                   | 19        |
| 4.1.4    | Menu Ir . . . . .                       | 20        |
| 4.1.5    | Menu <b>Fonte de notícias</b> . . . . . | 20        |
| 4.1.6    | Menu Artigo . . . . .                   | 21        |
| 4.1.7    | Menu Configurações . . . . .            | 21        |
| <b>5</b> | <b>Créditos e licença</b>               | <b>22</b> |
| <b>A</b> | <b>Instalação</b>                       | <b>23</b> |
| A.1      | Como obter o Akregator . . . . .        | 23        |
| A.2      | Compilação e instalação . . . . .       | 23        |

## **Resumo**

O Akregator é um programa para ler fontes de notícias de RSS e de outras notícias 'online'.

# Capítulo 1

## Introdução

### 1.1 O que é o Akregator?

O Akregator é um aplicativo do KDE para ler fontes de notícias. Ele possui uma interface de usuário amigável para ler e gerenciar fontes.

O Akregator é um programa leve e rápido para mostrar os itens de notícias, fornecidos por fontes, e que suporta todas as versões mais comuns de fontes RSS e Atom. A sua interface é semelhante à dos programas de e-mail, sendo assim bastante intuitiva. As funcionalidades úteis incluem a pesquisa nos títulos dos artigos, o gerenciamento das fontes em pastas e a definição de opções de armazenamento em arquivo. As fontes poderão ser mostradas como mensagens de e-mail, enquanto as páginas Web relacionadas com uma fonte poderão ser apresentadas no navegador incorporado do Akregator ou abertas num navegador externo.

### 1.2 Fontes de RSS e Atom

O RSS (Really Simple Syndication) é um formato baseado em XML para publicar notícias ou artigos de uma forma legível para as máquinas. Um arquivo RSS é também chamado de fonte. Um programa que possa ser usado para ler essas fontes chama-se agregador ou leitor de fontes de notícias, daí o nome do aplicativo, Akregator.

O Akregator extrai automaticamente os itens novos da fonte e exibe-os, de forma amigável, para o usuário. Ele poderá, deste modo, poupar tempo nas páginas Web visitadas com frequência, uma vez que não precisam verificar mais se existem pedaços de informação disponíveis.

O RSS está disponível em diferentes versões, incompatíveis entre si (criadas por empresas concorrentes): RSS 0.9, RSS 1.0 e RSS 2.0. O Atom também é uma linguagem de fontes baseada em XML que foi desenhada para satisfazer as necessidades dos blogs e páginas de notícias. Ele tenta também substituir as fontes de RSS e remover a irritação causada pelas incompatibilidades entre as versões do RSS.

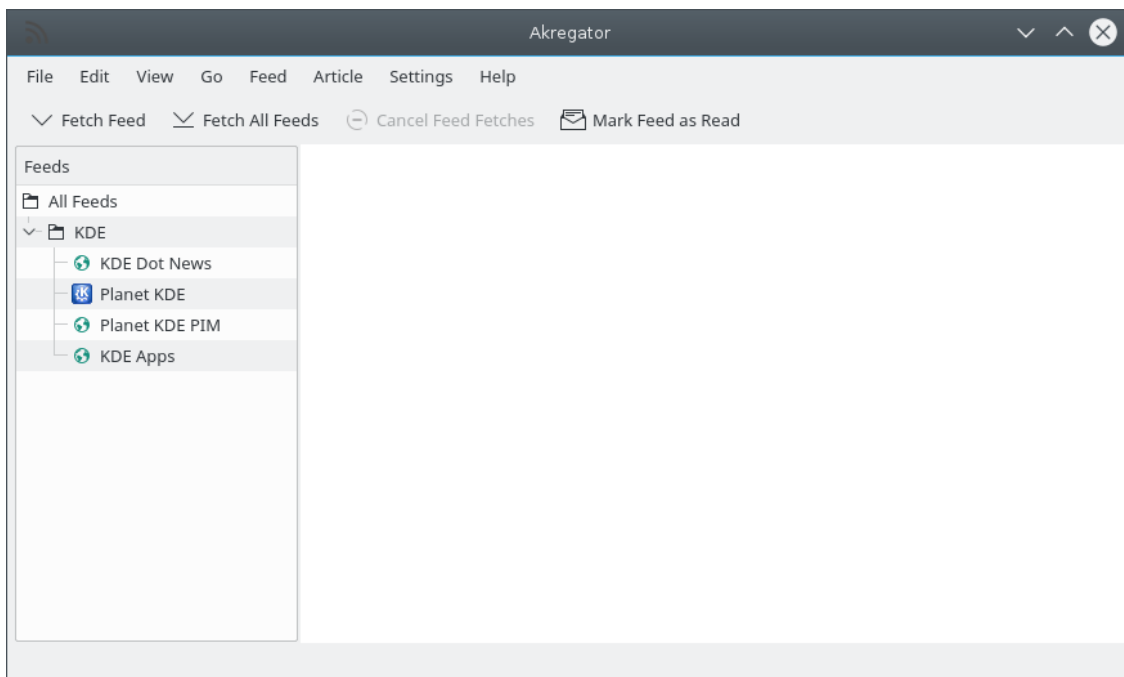
## Capítulo 2

# Introdução Rápida ao Akregator

Esta seção descreve como começar a usar o Akregator. Ela explica a interface do usuário e mostra-lhe como adicionar a sua própria fonte à lista. É particularmente interessante se você não estiver familiarizado com as fontes de notícias RSS/Atom e os seus agregadores de notícias.

### 2.1 A Janela Principal

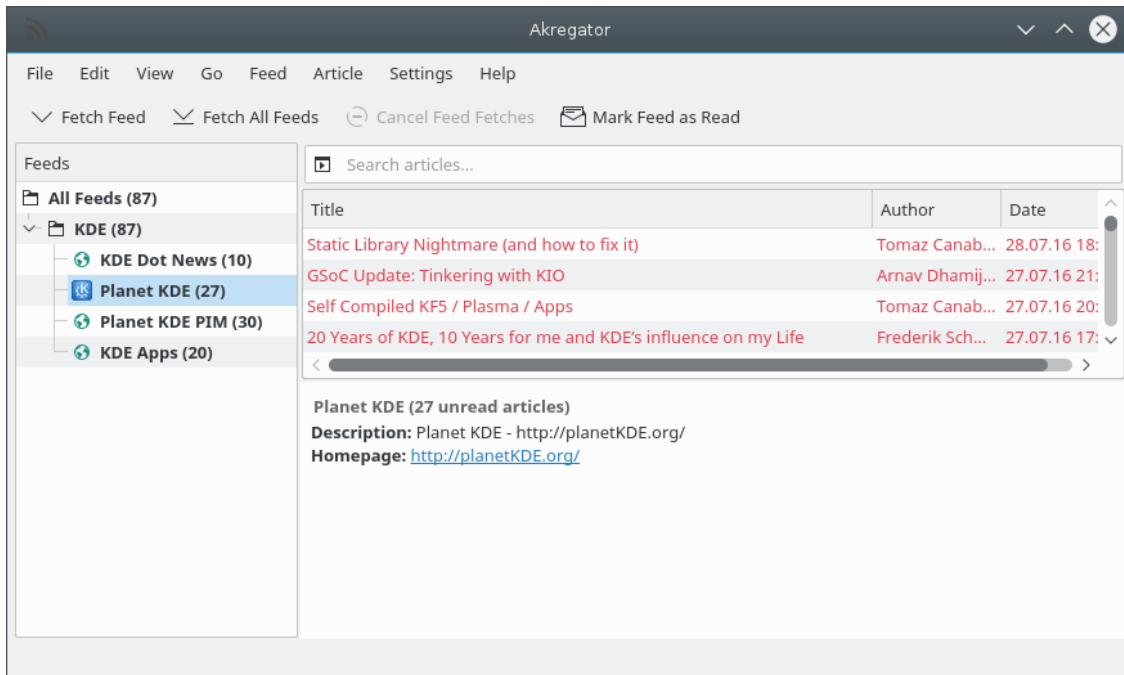
Quando você inicia pela primeira vez o Akregator, você vê a sua janela principal:



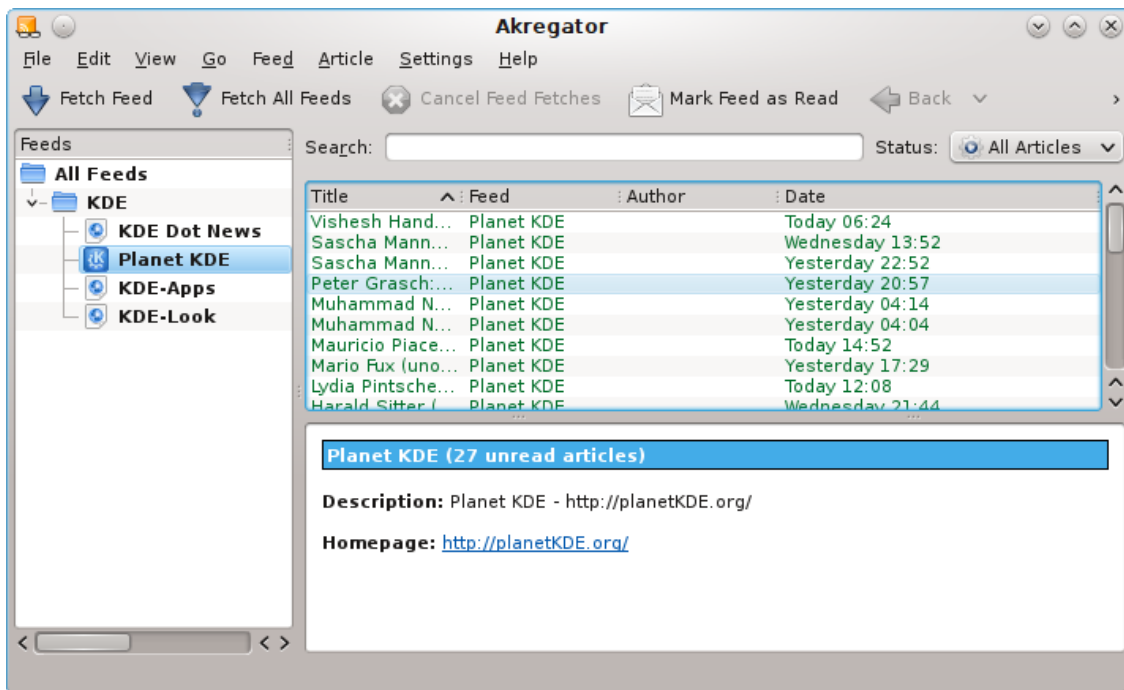
A janela principal consiste na lista de fontes, a lista de artigos e o visualizador de artigo.

A lista de fontes está à esquerda, onde você tem as fontes de notícias que pode selecionar. Uma fonte de notícias é uma coleção de artigos; por exemplo, as notícias recentes de uma página de notícias ou os itens de um 'blog'. A lista padrão contém as fontes relacionadas com o projeto do KDE, mas você poderá adicionar à vontade as suas próprias fontes e remover as que não lhe interessam.

## Manual do Akregator

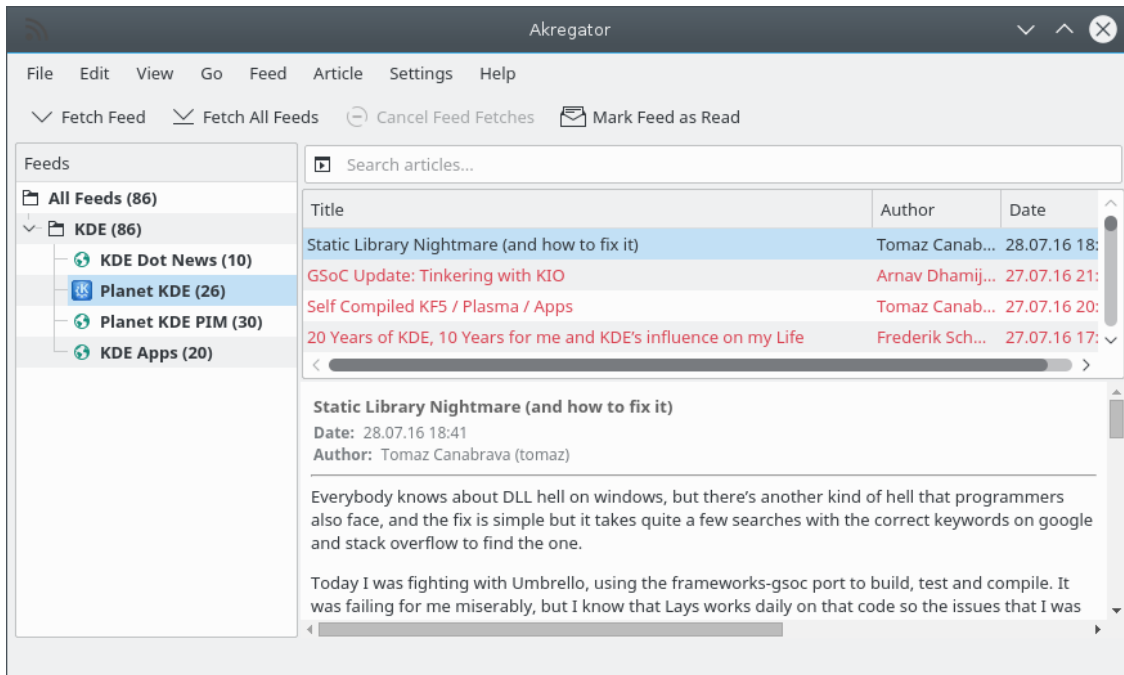


No canto superior direito, você poderá ver a lista de artigos. Ela contém os artigos da lista selecionada na lista de fontes (se estiver vazia, você terá de obter as notícias da fonte em primeiro lugar). A lista mostra os destaques dos artigos, bem como a data de publicação dos mesmos. Por padrão, os artigos mais recentes estão no topo.



Se você selecionar um artigo, ele será apresentado no visualizador de artigos na parte inferior direita. Dependendo da fonte, tanto poderá conter apenas um destaque, um pequeno resumo ou o conteúdo completo do artigo.

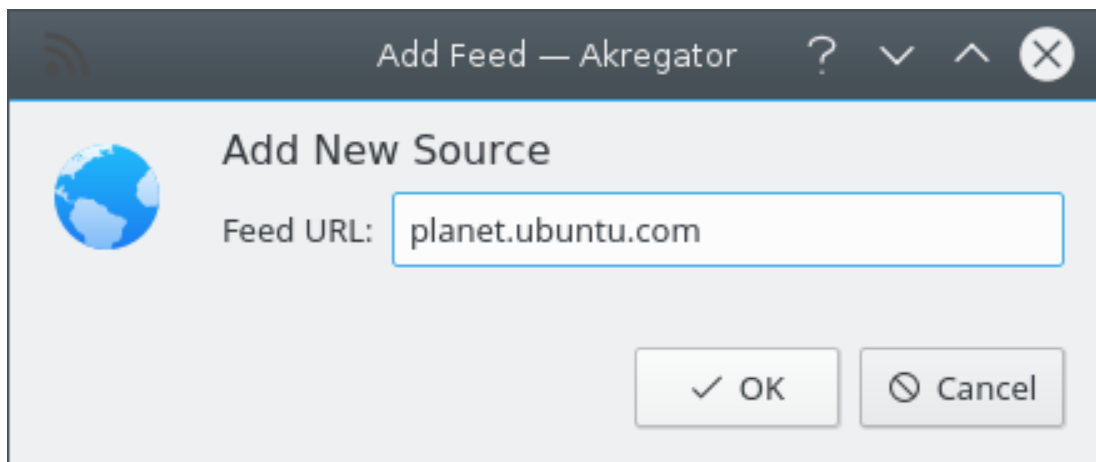
## Manual do Akregator



## 2.2 Adicionar uma fonte

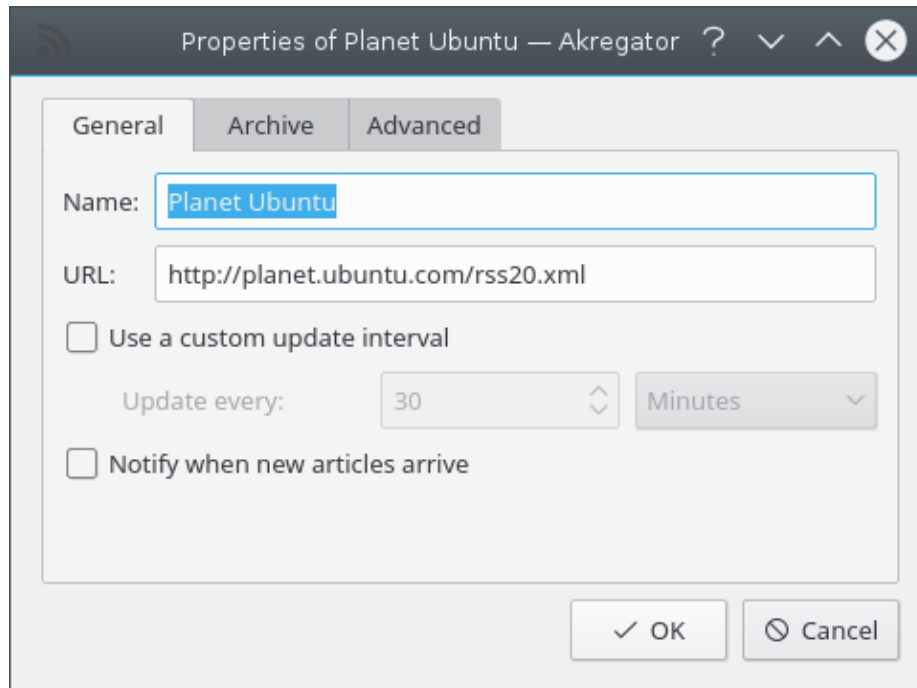
O Akregator oferece-lhe algumas fontes relacionadas com o KDE - obviamente, você poderá querer adicionar as suas próprias fontes. Alguns bons candidatos serão as páginas de notícias que o usuário visita regularmente, por exemplo.

- Vá ao menu **Fonte** e escolha **Adicionar uma Fonte...** ou use o atalho pré-definido (**Ins**). Aparecerá então a janela a seguir, com um campo de texto **URL da Fonte**:




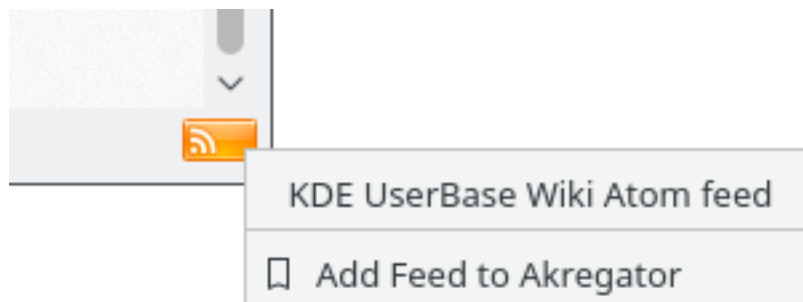
- Insira **www.slashdot.org** ou **http://www.slashdot.org** no campo de texto ao lado do **URL da Fonte** e clique **OK**.
- Aparecerá então a janela de configuração da fonte, onde você poderá definir as opções padrão. Quando estiver satisfeito, clique **OK** novamente.



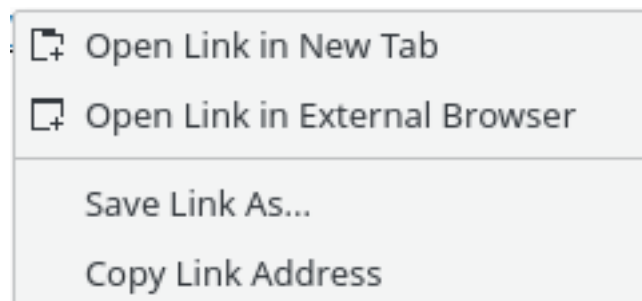


- Com isto, o Slashdot foi adicionado à sua lista de fontes.

Existem diversas outras formas de encontrar e adicionar fontes interessantes. Dentro do KDE, as páginas Web navegadas com o Konqueror irão mostrar o símbolo do "RSS"  no canto inferior direito, se for detectada alguma fonte de notícias compatível na página Web. Basta clicar com o botão esquerdo no ícone e escolher a opção **Adicionar a Fonte ao Akregator**:



Nas páginas com o "RSS" ou este ícone , clique com o botão direito no ícone e escolha a opção do menu de contexto **Copiar endereço do link**:



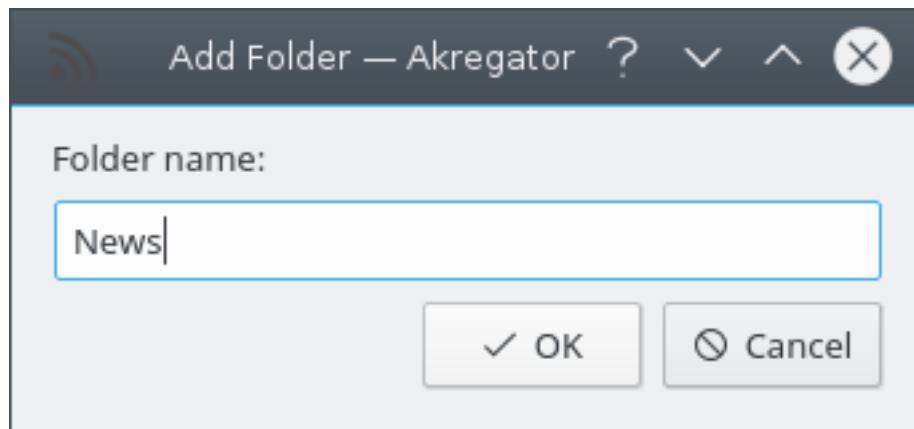
Mude para o Akregator, selecione **Adicionar fonte...** e a **URL da fonte** será preenchida com o endereço do link.

Todas as fontes de notícias adicionadas com este procedimento aparecem sob a pasta **Fontes importadas** na lista de fontes e, a partir daí, você poderá usar o seu mouse para arrastá-las para uma pasta diferente.

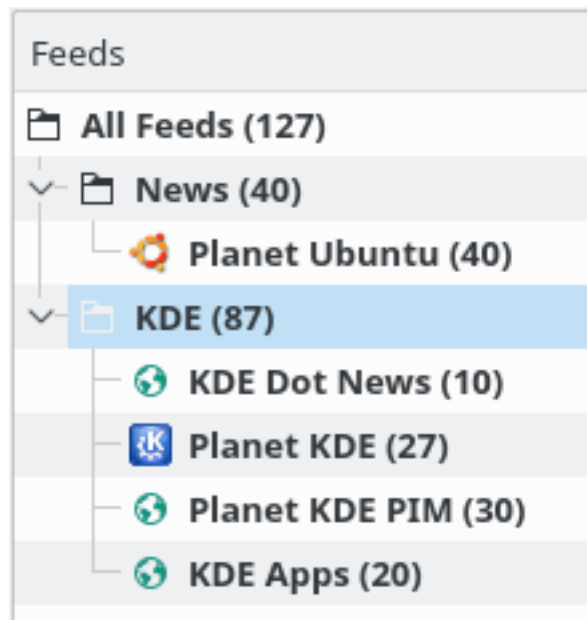
## 2.3 Criar uma Pasta

Depois de adicionar as suas próprias fontes, você poderá agrupá-las de alguma forma, em vez de deixá-las desordenadas. Para isso, será criada agora uma pasta para a fonte do Slashdot adicionada há pouco:

- Selecione a pasta-mãe da nova pasta. Neste exemplo, foi selecionada a pasta **Todas as Fontes**.
- Abra a opção **Fonte** → **Nova pasta...** Insira **Notícias** (ou arranje outro nome melhor para atribuir à categoria) no campo de texto e clique **OK**.



- Agora você poderá arrastar a fonte do Slashdot para a pasta nova.



## 2.4 Navegar dentro do Akregator

Ao ler os artigos das fontes, você poderá querer normalmente ler a página Web que pertence ao artigo. Alguns artigos só contêm o destaque, não o conteúdo de fato. Neste caso, você terá que visitar a página Web para ler o artigo completo. Ou talvez um artigo poderá apontar para uma determinada página Web ou você poderá estar lendo um 'blog' e deseje comentar um determinado item. Para essas situações, o Akregator contém um navegador Web simples. Quando seguir uma ligação no visualizador de artigos, o Akregator abre a ligação numa página nova.

### NOTA

Lembre-se que o navegador no Akregator não pretende substituir o seu navegador Web favorito. Este navegador pretende ser usado para ler os artigos, comentá-los ou seguir uma hiperligação rapidamente. Ele não foi criado para ser usado para navegar na Web de um modo geral. Faltam-lhe muitas funcionalidades que os navegadores Web oferecem.

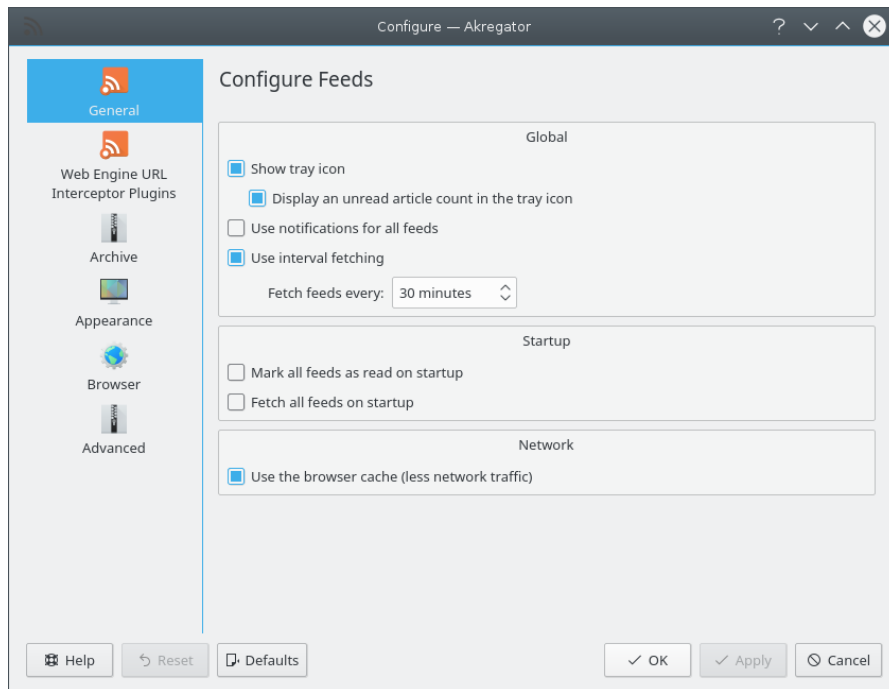
## Capítulo 3

# Configurar o Akregator

A maior parte das opções do Akregator estão na janela de configuração do Akregator. Esta janela poderá ser encontrada no menu em **Configurações** → **Configurar o Akregator...**

### 3.1 Geral

A página Geral contém as opções básicas e não categorizadas do Akregator.



#### Global

##### **Mostrar o ícone na área de notificação**

Mostra o ícone do Akregator na área de notificação.

##### **Usar as notificações para todas as fontes**

Configura as notificações globais para todas as fontes. Esta configuração irá substituir a específica de cada fonte. Quando estiver ativada, o Akregator irá notificá-lo de todos os artigos novos obtidos em qualquer fonte. Se você quiser ativar as notificações apenas para algumas fontes, não para todas, deixe esta opção desativada e ative-a apenas para cada fonte específica, usando a janela de propriedades da fonte.

#### Utilizar transferência por intervalo

Se esta opção não estiver assinalada, a opção a seguir não ficará disponível. Se estiver, por outro lado, você poderá definir na opção **Obter as fontes a cada:** o intervalo para o Akregator transferir as fontes. Lembre-se que a transferência dos artigos gera tráfego e, deste modo, poderá ter custos para a fonte de onde está lendo. Algumas páginas até poderão bloqueá-lo, se consultar a fonte com demasiada frequência. De um modo geral, 30 minutos é uma boa escolha.

#### Transferir as fontes a cada:

Isto fica ativado quando a opção **Usar a transferência por intervalo** estiver assinalada. Você poderá definir um intervalo de tempo, ao fim do qual as fontes são verificadas à procura de novos artigos. O padrão é de um intervalo de 30 minutos.

### Inicialização

#### Marcar todas as fontes como lidas na inicialização

Quando a opção estiver ativa, o Akregator marca todos os artigos como lidos, quando for iniciado.

#### Obter todas as fontes na inicialização

Quando a opção estiver assinalada, o Akregator obtém todas as fontes, logo após a inicialização.

### Rede

#### Usar a 'cache' do navegador (menos tráfego de rede)

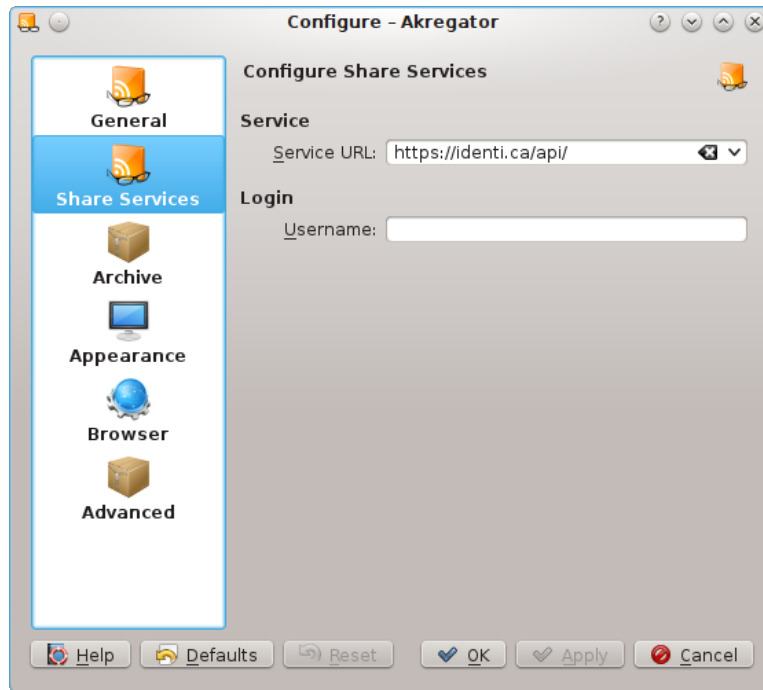
Quando estiver ativada a opção, é usada a 'cache' global do navegador do KDE, ao se atualizarem as fontes. Você poderá configurar a 'cache' do KDE no diálogo de configuração do Konqueror.

#### NOTA

Você deverá deixar esta opção ativada sempre que possível. Se desativá-la, ocorrerá um aumento no tráfego de rede. O tráfego causado pelos agregadores que não usam a 'cache' aumentam os custos dos fornecedores, diminuindo assim a quantidade de notícias oferecidas por parte das fontes no futuro.

## 3.2 Serviços de compartilhamento

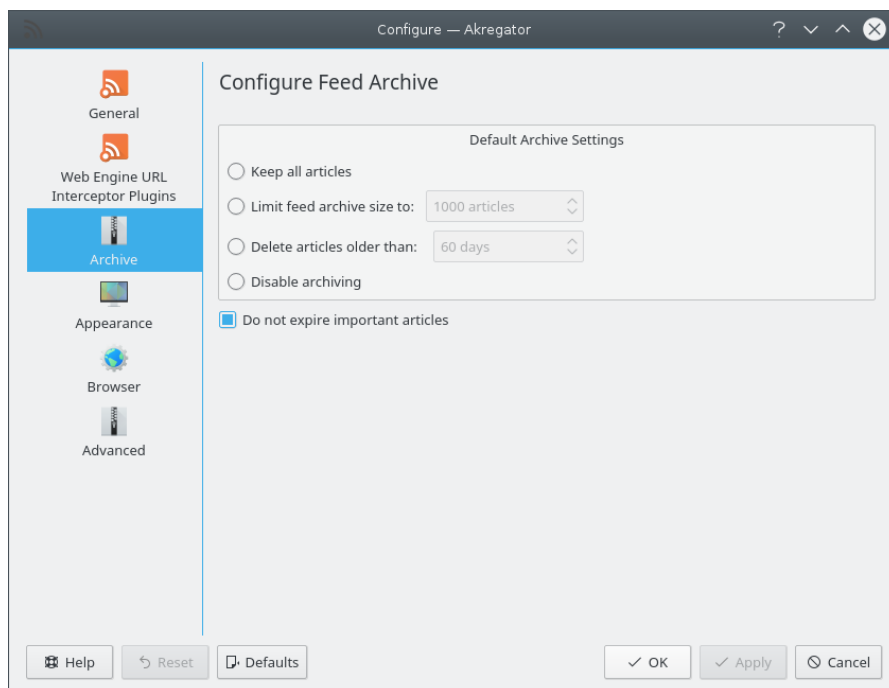
Esta funcionalidade usa o serviço de microblog do Plasma para ajudá-lo a compartilhar notícias com os seus amigos através dos serviços de microblog (identi.ca e twitter). A publicação terá o título do artigo e um link para ele



Selecione uma **URL de serviço** e indique o seu **Nome de usuário** para este serviço.

### 3.3 Arquivo

O arquivo de artigos significa o armazenamento das referências aos mesmos. Aqui você poderá limitar o número de artigos arquivados e a forma como esse arquivamento é feito. Estas opções são globais e usadas por padrão por todas as fontes do Akregator. Se você quiser usar uma configuração personalizada para uma determinada fonte, você poderá configurá-la na janela de propriedades de cada fonte, na página de Arquivo.



## Configurações Padrão do Arquivo

### Manter todos os artigos

Todos os artigos são mantidos para sempre.

### Limitar o tamanho do arquivo de fontes de notícias em:

Se o número de artigos exceder o limite escolhido, são removidos os artigos mais antigos. Lembre-se que os artigos marcados são ignorados, ao contar o número de artigos: se o seu limite for de 500, e se você tiver 510 não-marcados e 50 marcados, o Akregator irá ignorar os 50 marcados e só irá remover os 10 artigos mais antigos. Por isso, no total, serão mantidos 550 artigos.

### Excluir os artigos mais antigos que:

Os artigos que tenham mais de 'n' dias são removidos do arquivo, a menos que tenham a opção para manter ativa. O Akregator verifica os artigos expirados na inicialização e, depois disso, a cada hora - assim, a expiração poderá ser adiada.

### Desabilitar arquivamento

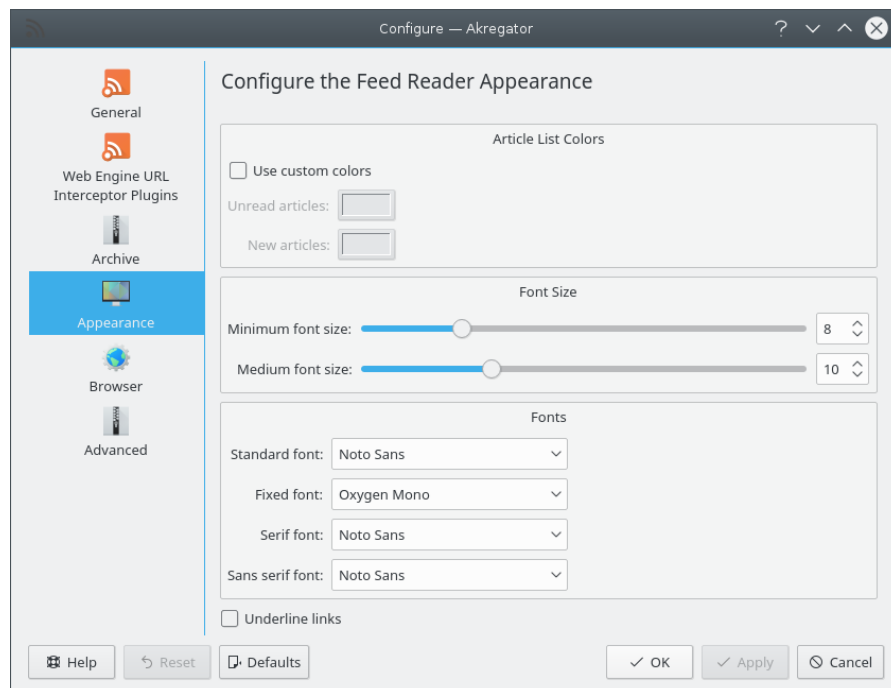
Não são guardados artigos - todos os artigos são apagados ao sair do Akregator.

### Não expirar artigos importantes

Clicar com o botão direito num artigo, irá abrir um menu de contexto, onde você poderá marcar esse artigo como Importante. Os artigos marcados como Importantes não irão expirar, mantendo-se sempre presentes.

## 3.4 Aparência

Nesta página, você poderá configurar a aparência do visualizador do artigo e as páginas do navegador. Você poderá definir as cores, os tamanhos de fonte e as famílias a usar.



### Cores da lista de artigos

Se selecionar a opção **Usar cores personalizadas**, você poderá selecionar as suas próprias cores para os **Artigos não-lidos** e os **Artigos novos**

### Tamanho da Fonte

#### Tamanho de fonte mínimo

Define o tamanho de fonte mínimo para o visualizador de artigos

#### Tamanho de fonte médio

Define o tamanho de fonte padrão para o visualizador de artigos

### Fontes

#### Fonte padrão:

No visualizador de artigos, o conteúdo é apresentado com o tipo de fonte Normal e com o tamanho Médio. Se você mudar a fonte Normal, a alteração será aplicada no visualizador do artigo.

#### Fonte de largura fixa:

Se o artigo usar uma fonte monoespaçada, no visualizador de artigos, o conteúdo será apresentado com este tipo de fonte, usando um tamanho Médio.

#### Fonte com serifa:

Se no artigo existirem fontes Serif, o conteúdo será apresentado com a família de tipo de fonte que selecionar, usando um tamanho Médio.

#### Fonte Sans Serif:

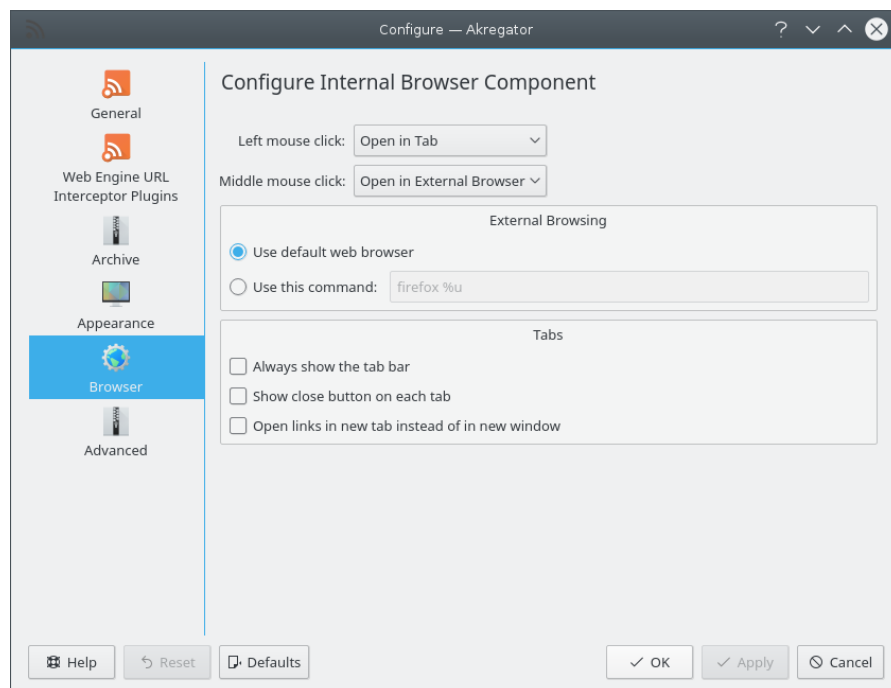
Se no artigo existirem fontes Sans-Serif, o conteúdo será apresentado com a família de tipo de fonte que selecionar, usando um tamanho Médio.

### Sublinhar as ligações

Assinale esta opção se quiser que as hiperligações apareçam sublinhadas por padrão.

## 3.5 Navegador

Esta página permite-lhe personalizar o comportamento da páginas internas do navegador.





### Botão esquerdo do mouse

Você poderá escolher três ações para a ação do botão esquerdo do mouse: **Abrir numa Página** (abre a hiperligação numa página e coloca essa página em primeiro plano), **Abrir numa Página em Segundo Plano** (abrir a ligação numa página, mas mantendo a página atual em primeiro plano) e a opção **Abrir num Navegador Externo** para abrir um artigo em uma janela nova, com o seu navegador padrão.

### Botão do meio do mouse

Como acima, você poderá definir uma das três ações para o botão do meio do mouse.

### Para navegação externa

#### Usar o navegador Web padrão

Se esta opção estiver assinalada, o Akregator irá usar o navegador Web que tiver definido no Configurações do Sistema. Ele poderá ser o padrão do KDE, o Konqueror ou outro navegador, dependendo do que definir aqui.

#### Usar este comando:

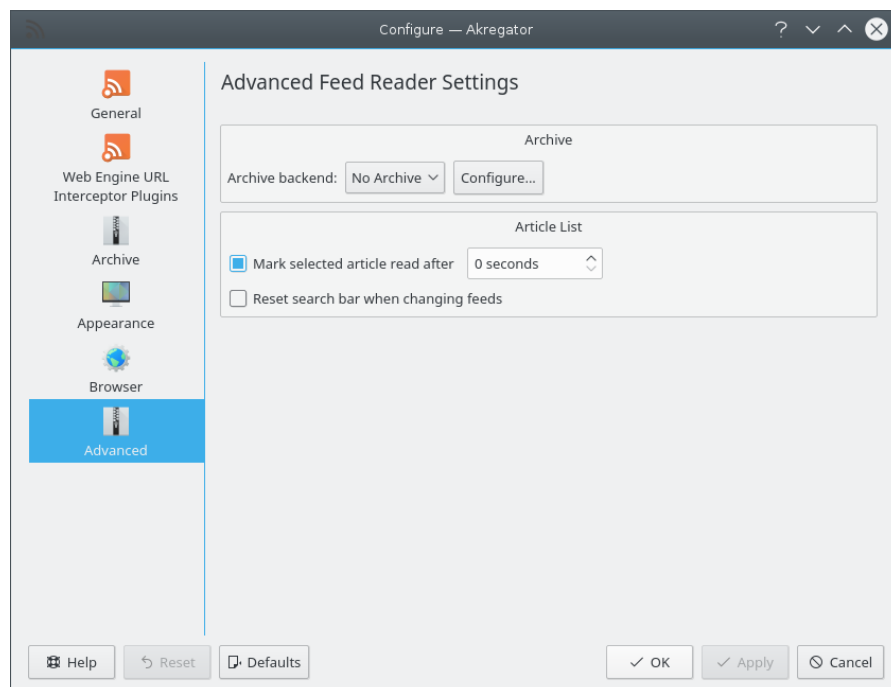
Você poderá usar outro navegador Web para o Akregator que não o padrão para o KDE. Caso isso aconteça, assinale essa opção e insira o comando para o navegador, assumindo que ele está na sua \$PATH.

### Mostrar botão de fechar página ao passar

Se esta opção estiver assinalada, o botão para fechar irá aparecer, quando passar o cursor do mouse pelo lado esquerdo do título do separador da página, para que possa fechá-la facilmente.

## 3.6 Avançado

A página Avançado permite-lhe definir as opções mais avançadas. Se você não tiver certeza do que estas opções fazem, poderá deixá-las com as opções padrão.



## **Arquivo**

### **Infraestrutura do arquivo:**

O Akregator só suporta atualmente o banco de dados Metakit.

## **Lista de Artigos**

### **Marcar o artigo selecionado como lido ao fim de**

Por padrão, o valor é igual a 0 segundos, o que significa que, assim que clicar no artigo, ele é marcado como lido. Você poderá optar por marcar todos os artigos como lidos ao fim de 'n' segundos.

### **Restaurar a barra de pesquisa ao alterar de fontes de notícias**

Isto irá limpar a barra de procura quando mudar de fonte.

## Capítulo 4

# Referência de comandos

### 4.1 Menus e Teclas de Atalho

#### 4.1.1 Menu Arquivo

**Arquivo → Importar as Fontes...**

Abre a caixa de diálogo de importação de fontes de notícias para carregar os 'Formatação compatível com OPML' com as inscrições em fontes de notícias.

**Arquivo → Exportar as Fontes...**

Abre a caixa de diálogo de gravação e exporte as suas fontes e estruturas de pastas como um arquivo .opml.

**Arquivo → Sair (Ctrl+Q)**

Sai do Akregator

#### 4.1.2 Menu Editar

**Editar → Editar a Fonte... (F2)**

Edita a fonte atual para modificar as suas propriedades na janela de Propriedades

**Editar → Excluir fonte (Alt+Del)**

Apaga a fonte atual

#### 4.1.3 Menu Exibir

**Ver → Vista Normal (Ctrl+Shift+1), Ver → Vista Panorâmica (Ctrl+Shift+2) e Ver → Vista Combinada (Ctrl+Shift+3)**

Seleciona o Modo de Visualização do Akregator

**Exibir → Aumentar fonte (Ctrl++)**

Aumenta o tamanho da fonte no visualizador de artigos

**Exibir → Diminuir fonte (Ctrl+-)**

Diminui o tamanho da fonte no visualizador de artigos

#### 4.1.4 Menu Ir

**Ir → Artigo Anterior (Esquerda)**

Vai para o artigo anterior na lista de artigos

**Ir → Artigo Não-Lido Anterior (-)**

Vai para o artigo não-lido anterior na lista de artigos

**Ir → Artigo Seguinte (Direita)**

Vai para o artigo seguinte na lista de artigos

**Ir → Artigo Não-Lido Seguinte (+)**

Vai para o próximo artigo não-lido na lista de artigos

**Ir → Fonte Anterior (P)**

Vai para a fonte anterior na lista de fontes

**Ir → Fonte Não-Lida Anterior (Alt+-)**

Vai para a fonte não-lida anterior na lista de fontes

**Ir → Fonte Seguinte (N)**

Vai para a fonte seguinte na lista de fontes

**Ir → Fonte Não-Lida Seguinte (Alt++)**

Vai para a fonte não-lida seguinte na lista de fontes

#### 4.1.5 Menu Fonte de notícias

**Fonte de notícias → Adicionar fonte... (Ins)**

Abre a janela para Adicionar uma Fonte

**Fonte de notícias → Nova pasta... (Shift+Ins)**

Abre a janela para Adicionar uma Pasta

**Fonte → Marcar a Fonte como Lida (Ctrl+R)**

Marca a fonte atual como lida na totalidade

**Fonte → Marcar Todas as Fontes como Lidas (Ctrl+Shift+R)**

Marca todas as fontes como lidas na totalidade

**Fonte → Transferir a Fonte (F5)**

Obtém o conteúdo atual da fonte

**Fonte → Transferir Todas as Fontes (Ctrl+L)**

Obtém o conteúdo de todas as fontes

**Fonte de notícias → Cancelar as atualizações de fontes de notícias (Esc)**

Interrompe a transferência de conteúdos por parte do Akregator

### 4.1.6 Menu Artigo

**Artigo → Abrir numa Página (Shift+Return)**

Abre o artigo atual numa página dentro do Akregator

**Artigo → Abre em aba no plano de fundo (Return)**

Carrega o artigo atual em uma nova aba, mas não a ativa automaticamente. Isto é útil para navegar por uma fonte, abrir todos os artigos interessantes em segundo plano para leitura posterior.

**Artigo → Abrir num Navegador Externo (Ctrl+Shift+Return)**

Abre o artigo atual num navegador Web externo

**Artigo → Marcar como Importante (Ctrl+I)**

Marca o artigo atual como importante

**Artigo → Marcar como**

Marca o artigo selecionado como Lido **Ctrl+E**, Novo **Ctrl+N** ou Não lido **Ctrl+U**

**Artigo → Excluir (Del)**

Remove o artigo atual

**Artigo → Enviar o Endereço da Ligação...**

Abre o seu cliente de e-mail e anexa o endereço na mensagem de e-mail.

**Artigo → Enviar um Arquivo...**

Abre o seu cliente de e-mail e anexa o arquivo na mensagem de e-mail.

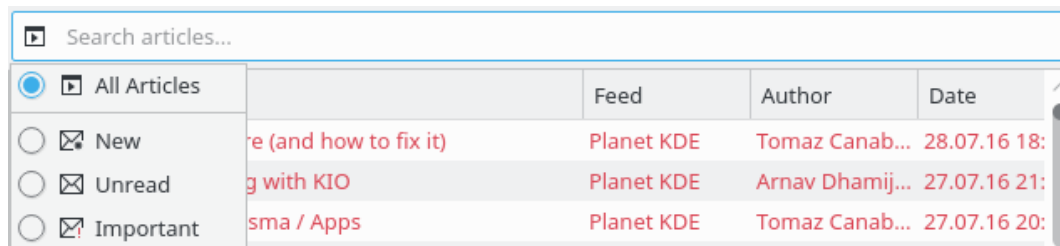
**Artigo → Compartilhar artigo (Ctrl+S)**

Ao usar esta ação, você poderá compartilhar notícias com seus amigos, usando os serviços de microblog identi.ca e twitter.

### 4.1.7 Menu Configurações

**Configurações → Mostrar o Filtro Rápido**

Ativa ou desativa o Filtro Rápido (mostra-o ou esconde-o)



O Akregator possui os itens dos menus **Configurações** e **Ajuda**, comuns do KDE. Para mais informações, consulte as seções sobre o [Menu Configurações](#) e o [Menu Ajuda](#) dos Fundamentos do KDE.

Muitas ações existentes no menu também estão disponíveis nos menus de contexto da lista de fontes de notícias, na lista de artigos e no visualizador do artigo.

## Capítulo 5

# Créditos e licença

Akregator

Direitos autorais do programa 2004-2010 dos autores do Akregator

Documentação com 'copyright' 2006 de Frank Osterfeld [frank.osterfeld@kdeemail.net](mailto:frank.osterfeld@kdeemail.net)

Documentação com 'copyright' 2006 de Anne-Marie Mahfouf [annma@kde.org](mailto:annma@kde.org)

Tradução de Marcus Gama [marcus.gama@gmail.com](mailto:marcus.gama@gmail.com)

Esta documentação é licenciada sob os termos da [Licença de Documentação Livre GNU](#).

Este programa é licenciado sob os termos da [Licença Pública Geral GNU](#).

## Apêndice A

# Instalação

### A.1 Como obter o Akregator

O Akregator é integrante do projeto KDE <http://www.kde.org/> .

Este aplicativo pode ser encontrado no [site de downloads](#) do projeto KDE.

### A.2 Compilação e instalação

Para informações detalhadas de como compilar e instalar os aplicativos do KDE, visite a página [KDE Techbase](#)

Uma vez que o KDE usa o **cmake**, você não deve ter dificuldade em compilá-lo. Caso tenha algum problema, por favor, relate-o nas listas de discussão do KDE.