

O Manual do Dolphin

**Peter Penz
Orville Bennett
Michael Austin
David Edmundson
Alan Blanchflower
Frank Reininghaus
Tradução: José Pires**



O Manual do Dolphin

Conteúdo

| | | |
|----------|--|----------|
| 1 | Introdução | 6 |
| 2 | Usar o Dolphin | 7 |
| 2.1 | Interface de Utilizador do Dolphin | 7 |
| 2.2 | A Janela do Dolphin | 8 |
| 2.2.1 | Usar a Janela | 8 |
| 2.2.2 | Aparência da Janela do Dolphin | 9 |
| 2.2.2.1 | Modos de Visualização | 9 |
| 2.2.2.2 | Informação na Janela | 10 |
| 2.2.2.3 | Antevisão | 10 |
| 2.2.2.4 | Dividir | 10 |
| 2.2.3 | Seleccionar os Itens na Janela | 11 |
| 2.2.3.1 | Seleccionar os Itens com o Rato | 11 |
| 2.2.3.2 | Seleccionar os Itens com o Teclado | 11 |
| 2.3 | Barra de Localização | 11 |
| 2.3.1 | Modo de Navegação | 12 |
| 2.3.2 | Modo de Edição | 12 |
| 2.3.2.1 | Usar os KIOslaves | 12 |
| 2.3.3 | Locais e Contexto | 13 |
| 2.4 | Painéis | 14 |
| 2.4.1 | Locais | 14 |
| 2.4.2 | Informação | 14 |
| 2.4.3 | Pastas | 15 |
| 2.4.4 | Terminal | 15 |
| 2.5 | Sugestões Rápidas | 15 |
| 2.5.1 | Favoritos Rápidos | 15 |
| 2.5.2 | Procurar Ficheiros e Procurar nos Ficheiros | 15 |
| 2.5.3 | Montar Dispositivos Removíveis | 16 |
| 2.5.4 | Desfazer as Acções | 16 |
| 2.5.5 | Mudar o Nome de um Conjunto de Ficheiros | 16 |
| 2.5.6 | Comparar uma Selecção de Ficheiros ou Pastas | 16 |
| 2.5.7 | Filtrar os Ficheiros | 16 |

| | | |
|----------|---|-----------|
| 3 | Configurar o Dolphin | 17 |
| 3.1 | A Janela de Preferências do Dolphin | 17 |
| 3.1.1 | Arranque | 17 |
| 3.1.2 | Modos de Visualização | 18 |
| 3.1.2.1 | Opções comuns para todos os modos de visualização | 19 |
| 3.1.2.2 | Ícones | 19 |
| 3.1.2.3 | Compacto | 19 |
| 3.1.2.4 | Detalhes | 19 |
| 3.1.3 | Navegação | 20 |
| 3.1.4 | Serviços | 20 |
| 3.1.5 | Lixo | 21 |
| 3.1.6 | Geral | 21 |
| 3.1.6.1 | Página do Comportamento | 22 |
| 3.1.6.2 | Página de Antevistas | 23 |
| 3.1.6.3 | Página de Confirmações | 23 |
| 3.1.6.4 | Página da Barra de Estado | 23 |
| 3.2 | Propriedades da Área de Pastas | 23 |
| 3.2.1 | A janela de Propriedades da Vista | 24 |
| 4 | Referência de Comandos | 25 |
| 4.1 | O menu na Janela Principal do Dolphin | 25 |
| 4.1.1 | O Menu Ficheiro | 25 |
| 4.1.2 | O Menu Editar | 26 |
| 4.1.3 | O Menu Ver | 26 |
| 4.1.4 | O Menu Ir | 27 |
| 4.1.5 | O Menu Ferramentas | 28 |
| 4.1.6 | Os Menus de Configuração e Ajuda | 28 |
| 5 | Questões Diversas | 29 |
| 6 | Créditos e Licença | 30 |

Resumo

O Dolphin é o gestor de ficheiros predefinido do KDE, desenhado com a usabilidade em vista.

Capítulo 1

Introdução

O Dolphin é o gestor de ficheiros predefinido do Plasma. Ele pretende melhorar a usabilidade ao nível da interface com o utilizador. O Dolphin foca-se apenas em ser um gestor de ficheiros, enquanto o Konqueror, que era o gestor de ficheiros por omissão do KDE, no caso do KDE 3 e que ainda pode continuar a ser usado na gestão de ficheiros, é um visualizador universal para diversos tipos de ficheiros.

Esta aproximação de desenvolvimento permite concentrar-se em otimizar a interface do utilizador para a tarefa específica da gestão de ficheiros.

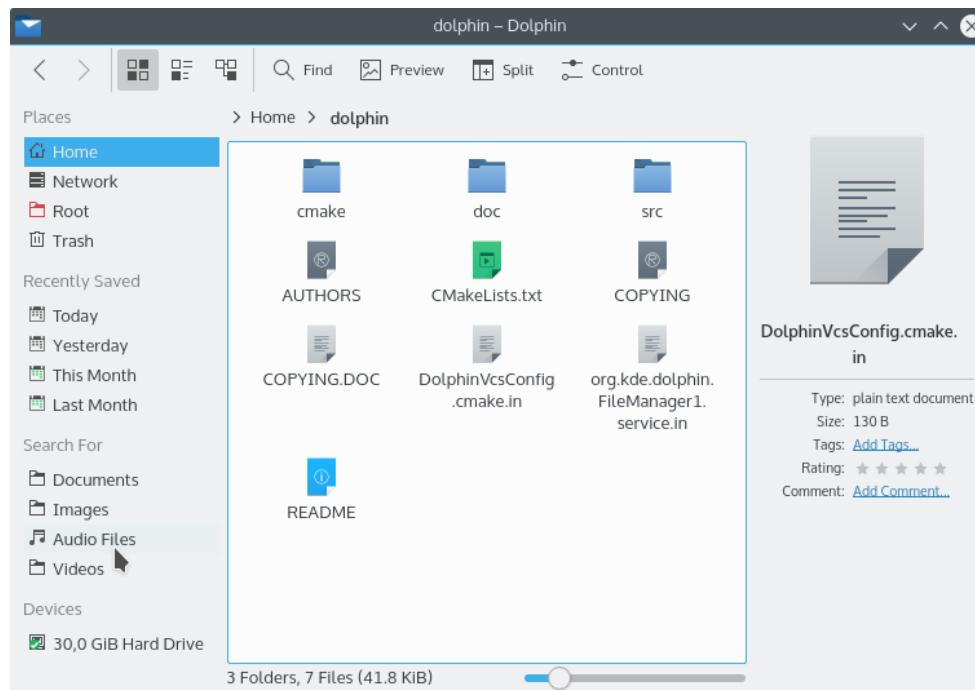
Por favor comunique quaisquer problemas ou pedidos de funcionalidades para o autor do Dolphin na janela de comunicação de erros. Esta está acessível através do botão **Controlo** do lado direito da barra de ferramentas, no caso do modo sem menu, ou da opção **Ajuda** → **Comunicar um Erro...** da aplicação.

Capítulo 2

Usar o Dolphin

2.1 Interface de Utilizador do Dolphin

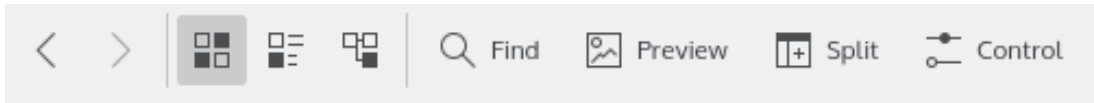
A imagem abaixo mostra a interface de utilizador predefinida para o Dolphin:



A interface predefinida do Dolphin.

Os elementos da interface predefinida são:

- A barra de ferramentas, que poderá usar para aceder rapidamente às acções usadas com maior frequência. Esta barra pode ser personalizada se carregar nela com o botão direito do rato e escolher a opção **Configurar as Barras de Ferramentas...** do menu de contexto ou do botão de **Controlo** ou com a opção do menu **Configuração** → **Configurar as Barras de Ferramentas...**



Os itens da barra de ferramentas onde o ícone é suficiente para reconhecer o comando não têm o texto ao lado dos ícones. Isto poderá ser alterado se carregar com o botão direito do rato e seleccionar o item por baixo de **Mostrar o Texto**. O botão **Controlo**, do lado direito da barra de ferramentas, só aparece se o menu estiver escondido.

- A barra de localização, que mostra sempre a localização da pasta actual. Pode comutar entre dois modos diferentes; veja a [secção sobre a barra de localização](#) para obter mais detalhes.
- A [janela](#), que apresenta todos os ficheiros e pastas na pasta actual.
- O [painel de Locais](#), que fornece um acesso rápido aos locais marcados como favoritos e aos outros discos e dispositivos.
Se a pesquisa no ambiente de trabalho e a indexação de ficheiros estiverem activas no módulo de **Pesquisa do Ambiente de Trabalho** na Configuração do Sistema, o painel oferece os itens **Gravados Recentemente** e permite pesquisar por **Documentos**, **Imagens**, **Ficheiros de Áudio** e **Vídeo**.
- A barra de estado. Mostra o nome, o tamanho e o tipo de ficheiro sob o cursor do rato, ou então a quantidade e tamanho dos ficheiros seleccionados. À direita, existe uma barra de ampliação que permite ajustar o tamanho dos ícones na vista.
- O menu (escondido por omissão) oferece o acesso a todos os comandos e opções de configuração. Veja a [Referência de Comandos](#) para obter uma lista com todos os comandos. O menu poderá ser activado ou desactivado com a opção **Mostrar o Menu (Ctrl+M)** do menu **Configuração** ou com o botão de **Controlo**.
Se o menu estiver escondido, todas as suas acções estão disponíveis no botão **Controlo**.
- Os painéis adicionais **Informação**, **Pastas** e **Terminal** estão escondidos por omissão; para mais informações, veja os [Painéis](#).

2.2 A Janela do Dolphin

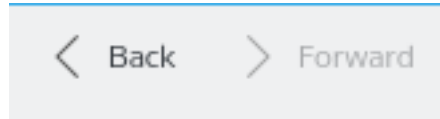
2.2.1 Usar a Janela

A área mostra todos os ficheiros e pastas na pasta actual. Estes itens podem ser acedidos e manipulados de diversas formas:

- Poderá abrir um ficheiro ou pasta se carregar nele com o botão esquerdo do rato (ou com um duplo-click, caso a opção **Duplo-click para abrir os ficheiros e pastas** esteja activa na Configuração do Sistema, no módulo **Dispositivos de Entrada** → **Rato**).
- Se carregar em qualquer item ou na área em branco à volta dos itens com o botão direito do rato, irá abrir um menu de contexto que dá acesso a muitas das acções frequentes para o item ou para a pasta actual, respectivamente.
- Se carregar com o botão esquerdo do rato num item, mas não libertar imediatamente o botão, o item poderá ser arrastado e largado noutra pasta da janela actual ou mesmo noutra janela do Dolphin (ou ainda na mesma janela do Dolphin, caso esteja dividida na horizontal ou vertical, como acontece em baixo) para a mover, copiar ou para criar uma ligação simbólica. Os itens poderão ainda ser largados sobre outra aplicação para os abrir na mesma.

O Manual do Dolphin

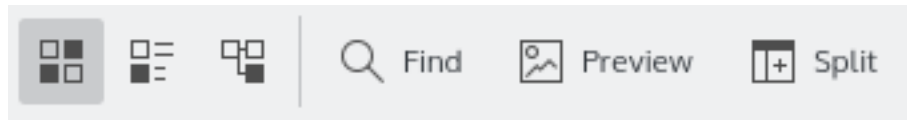
O Dolphin recorda o histórico de pastas visitadas. Para voltar para trás ou para a frente no histórico, poderá usar os botões correspondentes na barra de ferramentas:



*Os botões **Recuar** e **Avançar** da barra de ferramentas poderão ser usados para navegar pelo histórico.*

2.2.2 Aparência da Janela do Dolphin

A barra de ferramentas contém botões para controlar a aparência da janela:



Os botões na barra de ferramentas, que controlam a aparência da janela.

Toda a configuração discutida em baixo e as outras opções respeitantes, isto é, à ordenação dos ficheiros na pasta actual, também poderão ser modificadas no menu **Ver** e na [janela de Propriedades da Vista](#). Por omissão, estas opções serão recordadas em separado para cada pasta. Este comportamento poderá ser alterado na secção '[Geral](#)' da configuração.

2.2.2.1 Modos de Visualização

Os primeiros três botões da imagem acima mudam entre os vários modos de visualização do Dolphin.

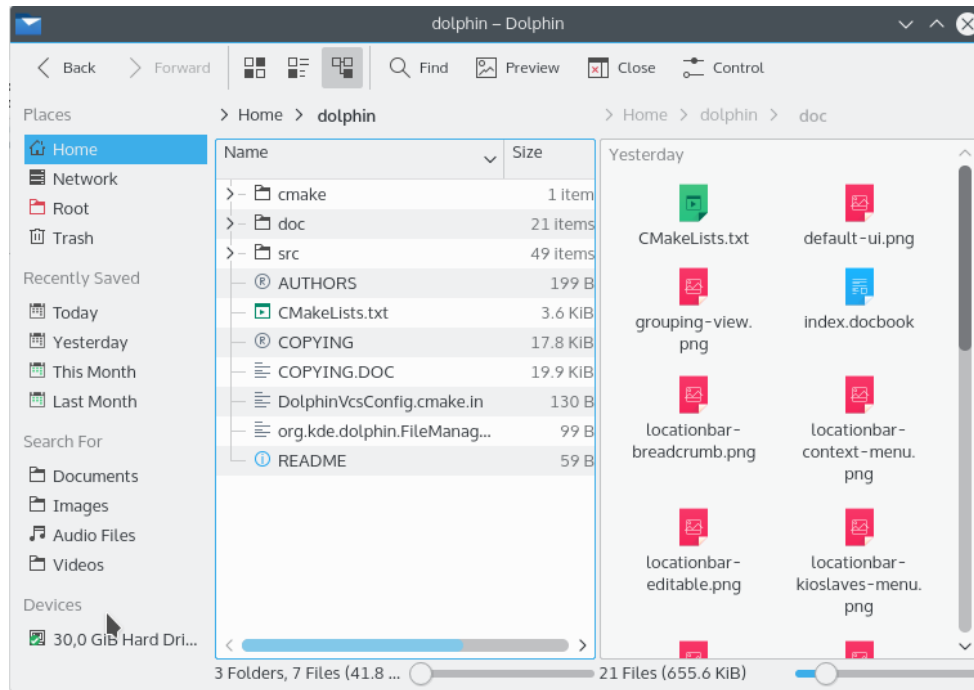
- Na vista de **Ícones**, que é a predefinida, os ficheiros serão representados por um ícone que visualiza o tipo do ficheiro, assim como será apresentado um ícone de pasta para as sub-pastas. Os nomes das pastas, ficheiros e itens activados em **Ver** → **Informação Adicional** aparecem debaixo dos ícones.
- Na vista **Compacta**, mostra o conteúdo da pasta como ícones com o nome ao lado e os itens activados em **Ver** → **Informação Adicional** por baixo do nome. Os itens são agrupados por colunas, de forma semelhante à vista **Curta** da janela de ficheiros do KDE.
- Na vista de **Detalhes**, o conteúdo da pasta é apresentado como uma lista detalhada, a qual contém o nome, o tamanho e a data de modificação de cada item. Poderá adicionar novas colunas, caso carregue num cabeçalho de coluna com o botão direito do rato.

No menu de contexto da linha do cabeçalho, poderá optar entre uma largura automática ou personalizada para as colunas. A largura automática ajusta a largura de todas as colunas de uma vez, de modo a mostrar o item mais comprido na coluna por completo, excepto a coluna **Nome**, onde a extensão é substituída por '...'

A ordem das colunas pode ser alteradas se arrastar os cabeçalhos das mesmas, excepto a **Nome**, que é sempre a primeira coluna nesta janela.

A vista de detalhes permite ver a pasta actual numa organização em árvore, caso as **Pastas expansíveis** estejam activas: cada sub-pasta da pasta actual poderá ser 'expandida' ou 'recolhida' se carregar no ícone + ou - ao lado dela.

O Manual do Dolphin



Todos os modos de visualização suportam o agrupamento pelo tipo de ordenação seleccionado em **Ver** → **Ordenar por**

2.2.2.2 Informação na Janela

Em todos os modos de visualização, o Dolphin mostra pelo menos um ícone e um nome para cada item. Se usar a opção **Informações Adicionais** do menu **Ver** ou o menu de contexto do cabeçalho no modo de **Detalhes**, poderá seleccionar mais informações a apresentar para cada item:

Tamanho, Data, Tipo, Classificação, Marcas ou **Comentário**.

Dependendo do tipo de ficheiro, poderá seleccionar adicionalmente outros critérios de ordenação:

Documento: Número de palavras e linhas

Imagem: Tamanho e orientação

Áudio: Artista, álbum, duração e faixa

O submenu **Outros** permite seleccionar a **Localização, Destino da Ligação, Copiado De, Permissões, Dono,** ou **Grupo de Utilizadores**.

2.2.2.3 Antevisão

Se a **Antevisão** estiver activada, os ícones basear-se-ão no ficheiro actual ou no conteúdo da pasta; isto é, para as imagens, será apresentada uma antevisão reduzida da imagem.

2.2.2.4 Dividir

Se a opção **Dividir** for carregada, serão apresentadas duas áreas que mostram o conteúdo das diferentes pastas. Isto pode ser conveniente para mover ou copiar ficheiros.

2.2.3 Seleccionar os Itens na Janela

Existem diversas formas de seleccionar os itens na janela. Assim que estiver seleccionado um grupo de itens, todas as acções, como o **Cortar**, **Copiar**, **Enviar para o Lixo** e as operações de arrastamento, irão afectar todos os itens seleccionados.

2.2.3.1 Seleccionar os Itens com o Rato

- Poderá carregar com o botão esquerdo do rato num local da janela e desenhar um rectângulo em torno de um grupo de itens, antes de largar o mesmo botão. Isto irá seleccionar todos os itens dentro do rectângulo e irá limpar a selecção anterior. Se a tecla **Shift** estiver carregada, durante o processo de selecção, será mantida a selecção anterior.
- Se mantiver carregada a tecla **Ctrl** enquanto carregar num item com o botão esquerdo do rato, o estado de selecção deste item será comutado. Se a tecla **Ctrl** estiver pressionada enquanto desenha um rectângulo em torno de um grupo de itens, como foi descrito acima, o estado de selecção de todos os itens dentro do rectângulo será comutado.
- Se tiver pressionado a tecla **Shift**, enquanto carrega sobre um item com o botão esquerdo do rato, todos os itens entre o item carregado anteriormente e o item carregado neste momento serão seleccionados.
- Se a opção **Mostrar o marcador de selecção** estiver activa na página de ['Comportamento' da secção Geral da configuração](#), irá aparecer um pequeno botão + ou - no canto superior esquerdo do item imediatamente sob o cursor do rato. Se carregar neste símbolo, irá marcar ou desmarcar esse item, respectivamente.

2.2.3.2 Seleccionar os Itens com o Teclado

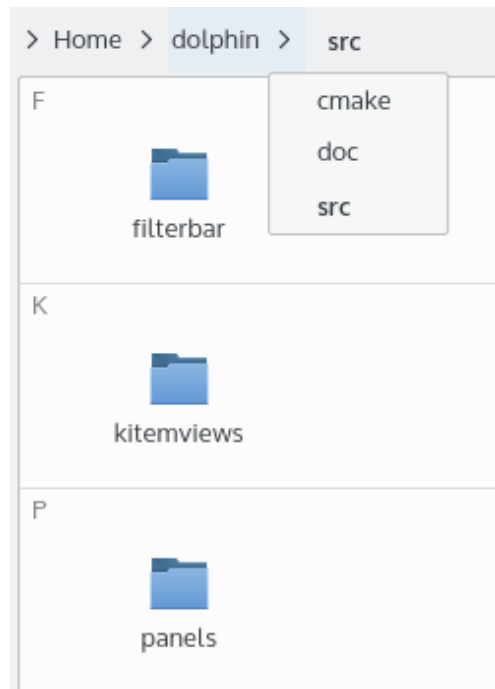
- Se carregar numa tecla de cursor, no **Page Up**, no **Page Down**, no **Home** ou no **End**, será seleccionado o novo item actual, cancelando a selecção anterior.
- Se tiver pressionado a tecla **Ctrl** enquanto tiver carregado numa das teclas acima, a selecção ficará inalterada.
- Se tiver pressionado a tecla **Shift** enquanto tiver carregado numa das teclas acima, todos os itens entre o item seleccionado anteriormente e o actual ficarão seleccionados.
- Se tiver carregado na combinação **Ctrl+Espaço**, o estado de selecção do item actual será comutado.
- O **Ctrl+A** selecciona todos os itens na janela.
- O **Ctrl+Shift+A** comuta o estado de selecção de todos os itens da janela.
- Seleccionar um ficheiro ou pasta, escrevendo as primeiras letras do seu nome, para que seja seleccionado o primeiro item correspondente. Para limpar a selecção e cancelar a pesquisa com o teclado, carregue em **Esc** ou espere um pouco mais que o tempo-limite de 1 segundo.

2.3 Barra de Localização

A barra de localização, que poderá ser encontrada no topo da janela do Dolphin, mostra a localização da pasta actual. A barra de localização tem dois modos.

2.3.1 Modo de Navegação

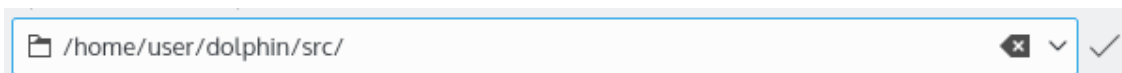
No modo de 'navegação', que é o predefinido, cada nome de pasta no caminho da localização da pasta actual é um botão que poderá carregar para abrir rapidamente essa pasta. Para além disso, se carregar no símbolo '>' à direita de uma pasta, irá abrir um menu que permite abrir rapidamente uma sub-pasta dessa pasta.



A barra de localização no modo de navegação.

2.3.2 Modo de Edição

No modo de navegação, ao carregar na área cinzenta do lado direito do local com o botão esquerdo do rato, irá mudar a barra de localização para o modo de 'edição', na qual poderá editar a localização por completo com o teclado. Para voltar para o modo de navegação, carregue na marcação à direita da barra de localização com o botão esquerdo do rato.



A barra de localização no modo de edição.

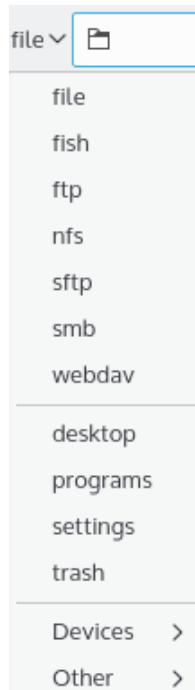
2.3.2.1 Usar os KIOslaves

Se a barra de localização estiver vazia no modo de edição, irá aparecer uma lista à frente da barra com todos os 'kioslaves' disponíveis no seu sistema. Os 'kioslaves' são programas compilados no KDE que adicionam o suporte para diferentes protocolos como o Dolphin ou outras aplicações do KDE.

Por exemplo, com o 'kioslave' 'fish', o Dolphin pode ser usado para gerir os ficheiros e pastas numa máquina remota que esteja acessível por SSH. Para tal, teria de escrever **fish://utilizador@servidor** na barra de localização. Poderá ser feita uma gestão de ficheiros remotos semelhantes em máquinas que estejam acessíveis pelos protocolos FTP, NFS, SFTP, SMB (CIFS) ou WebDAV.

O Manual do Dolphin

Também é possível usar a lista de 'kioslaves' para aceder ao Configuração do Sistema, aos tipos de letra, ao caixote do lixo e a outros programas e dispositivos ligados ao seu computador. Veja a lista para conhecer todas as capacidades disponíveis pelos 'kioslaves' no seu sistema.



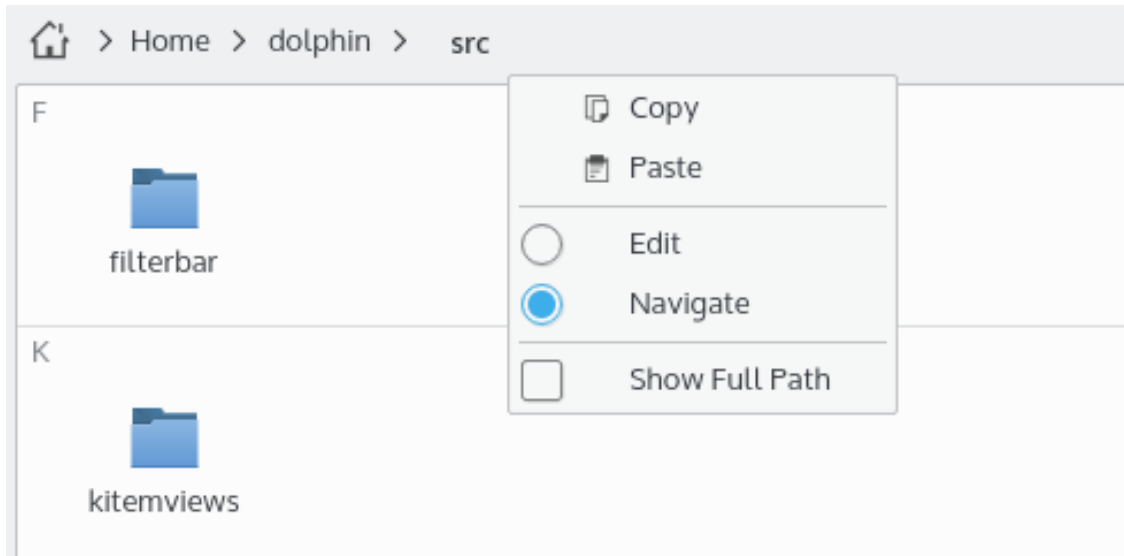
A lista dos 'kioslaves' disponíveis.

2.3.3 Locais e Contexto

Se o painel de **Locais** está escondido; em ambos os modos, aparece um ícone adicional à frente da localização. Poderá carregar no ícone com o botão esquerdo do rato para abrir um menu que oferece o acesso rápido aos 'locais' e aos dispositivos de armazenamento. Poderá adicionar e editar locais; veja a [secção acerca do Painel de Locais](#) para saber mais detalhes.



O menu de contexto da barra de localização oferece acções para mudar de modo e para copiar e colar a localização com a área de transferência. Assinale a última opção neste menu de contexto para mostrar a localização completa, a começar pela pasta de topo do sistema de ficheiros, ou para mostrar a localização a começar no item de locais actual.



2.4 Painéis

O Dolphin permite colocar um conjunto de painéis no espaço de trabalho. Estes poderão ser activados na opção **Ver** → **Painéis**. Os que forem escolhidos poderão ser arrastados pela janela, carregando e arrastando o título do painel, desde que desbloqueados.

2.4.1 Locais

O painel de **Locais** aparece à esquerda da janela por omissão, sendo que este mostra todos os locais que tiver marcado como favoritos. Mostra também todos os dispositivos de armazenamento ligados ao computador, os itens acedidos recentemente e permite pesquisar por certos tipos de ficheiros. A ordem desses elementos poderá ser alterada por arrastamento.

A forma mais simples de adicionar uma pasta ao painel de **Locais** é arrastá-la e largá-la nesse painel. Para além disso, poderá carregar dentro do painel com o botão direito do rato e escolher a opção **Adicionar um Item...** no menu de contexto. O primeiro procedimento cria um favorito a nível do sistema, enquanto o segundo pode ser usado para adicionar a localização actual da barra de localização ou de outra pasta ou dispositivo desejado. Abre-se uma janela onde a legenda, a localização e o ícone poderão ser alterados e a utilização deste item poderá ser restrita ao Dolphin.

Se carregar com o botão direito do rato, irá abrir o menu de contexto para editar, adicionar, esconder ou remover os elementos e mudar o tamanho dos ícones para um dos valores predefinidos ou bloquear/desbloquear os painéis.

O menu de contexto tem uma acção para abrir o elemento numa página nova. Os dispositivos podem ser desmontados a partir do menu de contexto.

2.4.2 Informação

O painel de **Informação** mostra dados extendidos acerca dos itens seleccionados, incluindo o seu tamanho, tipo e data da última modificação. A informação também inclui uma grande antevisão do ficheiro seleccionado. Poderá também atribuir uma classificação, marcas de identificação e comentários ao mesmo.

2.4.3 Pastas

O painel de **Pastas** mostra uma estrutura em árvore do sistema de ficheiros. Só apresenta as pastas. Ao seleccionar uma pasta com o botão esquerdo do rato, a área principal do Dolphin muda para apresentar o conteúdo da pasta seleccionada.

2.4.4 Terminal

Este painel mostra um terminal. O terminal abrir-se-á na pasta que se encontra visível na janela do Dolphin. Se mudar de pasta na janela principal do Dolphin, irá mudar a pasta de trabalho do terminal para que continue a corresponder. A mudança de pasta no terminal irá actualizar a janela do Dolphin. O terminal só funciona em dispositivos locais.

2.5 Sugestões Rápidas

Segue-se um conjunto de dicas para poupar tempo na utilização do Dolphin.

2.5.1 Favoritos Rápidos

Para criar rapidamente um favorito no painel **Locais** para a pasta actual, carregue com o botão direito do rato no espaço de trabalho e carregue na opção **Adicionar aos Locais**, no menu de contexto.

2.5.2 Procurar Ficheiros e Procurar nos Ficheiros

O Dolphin é capaz de procurar por ficheiros num sistema de ficheiros e pelo seu conteúdo. Se o **Ctrl+F** for carregada ou se usar a opção **Editar** → **Procurar...**, a barra de **Pesquisa** irá abrir já configurada com a pesquisa dentro da pasta actual e das suas sub-pastas.

Pesquisar por ficheiros e pelo seu conteúdo

O Dolphin a efectuar uma pesquisa pelos ficheiros e pelo seu conteúdo.

A pesquisa não faz distinção entre maiúsculas e minúsculas, nem necessita de caracteres especiais envolventes (***xpto*** e **xpto** são equivalentes), mas poderá usar caracteres especiais dentro do termo a pesquisar. O ***** irá corresponder a um ou mais caracteres, enquanto o **?** só corresponde a um carácter.

Esta funcionalidade pode ser usada com os serviços do Baloo em execução; sem esses serviços, é invocado um KIOSlave para fornecer os resultados da pesquisa.

A opção de **Em todo o lado**, com o Baloo activo, irá pesquisar em todas as pastas indexadas; sem o Baloo, esta opção inicia a pesquisa a partir da *Pasta Pessoal* do utilizador.

Pesquisa com Mais Opções

A pesquisa com mais opções visíveis do Dolphin.

Use o botão **Mais Opções** para expandir a barra de **Pesquisa**. Isto oferece uma forma muito confortável para o utilizador expandir o número de resultados da pesquisa.

Para iniciar uma pesquisa, seleccione um ou mais tipos de ficheiros (**Documentos, Áudio, Vídeo, Imagens**), um período de tempo e a classificação

Em alternativa, poderá usar estas opções no painel de **Locais**, em conjunto com a barra de **Filtro** para procurar ficheiros com o Baloo ou limitar a pesquisa aos ficheiros seleccionados.

2.5.3 Montar Dispositivos Removíveis

Uma forma rápida de montar Dispositivos de Armazenamento é carregar no dispositivo, dentro do painel de **Locais**. Isto irá montar e abrir o dispositivo no Dolphin.

2.5.4 Desfazer as Acções

O Dolphin é capaz de desfazer ou anular as alterações que os utilizadores tiverem feito aos ficheiros. Por exemplo, se um utilizador tiver enviado um ficheiro para o Lixo, o Dolphin consegue desfazer isto e repô-lo na pasta a que pertencia anteriormente. Para anular uma acção, pode fazê-lo com a opção **Editar** → **Desfazer: (nome da acção)**, isto é **Desfazer: Mudar o Nome** ou carregando em **Ctrl+Z**.

2.5.5 Mudar o Nome de um Conjunto de Ficheiros

O Dolphin é capaz de mudar o nome a um conjunto de ficheiros ao mesmo tempo. Cada ficheiro terá o nome indicado, seguido de um número correspondente ao número de ficheiros escolhidos para nomeação; isto é *Testes 1.png*, *Testes 2.png*, *Testes 3.png*. Isto é útil quando tiver, isto é, um conjunto de ficheiros de imagens tiradas com uma máquina fotográfica digital.

Se um utilizador quiser mudar o nome a um conjunto de ficheiros, terá primeiro de seleccionar os ficheiros a mudar de nome. Isto poderá ser feito se carregar no botão esquerdo do rato e arrastar o rato sobre os ficheiros a mudar de nome ou carregando em **Ctrl** e em cada um dos ficheiros a mudar de nome (ver mais detalhes sobre a selecção de itens em [Seleccionar Itens na Janela](#)). O utilizador terá então de abrir a janela de mudança de nome em lote; isto poderá ser feito com a tecla **F2** ou com o menu Ficheiro: **Ficheiro** → **Mudar o Nome...**

O utilizador terá então de introduzir o nome que deseja dar aos ficheiros. O carácter # também deverá estar presente dentro do nome. Os ficheiros irão então ter esse nome com um número diferente consecutivo para cada ficheiro, no local em que se encontra o carácter #.

Se todas as extensões de ficheiros na sua selecção forem diferentes, o nome de todos os ficheiros poderá ser alterado sem usar um # enquanto preserva as extensões dos ficheiros. Isto é isto é útil para mudar o nome de um ficheiro de vídeo e todos os ficheiros de legendas associados, que por acaso tenham os mesmos nomes de ficheiros, mas extensões diferentes.

2.5.6 Comparar uma Selecção de Ficheiros ou Pastas

Se tiver instalada a aplicação Kompare, podê-la-á usar para ver as diferenças entre dois ficheiros ou pastas.

Deverá primeiro seleccionar os dois ficheiros ou pastas a comparar. Depois, poderá lançar a aplicação Kompare com a opção do menu **Ferramentas** → **Comparar os Ficheiros**. O Kompare irá então abrir com as diferenças encontradas entre os ficheiros ou pastas.

2.5.7 Filtrar os Ficheiros

O Dolphin consegue filtrar uma selecção de ficheiros dentro do espaço de trabalho de acordo com um texto específico. Por exemplo, se um utilizador desejar filtrar todos os ficheiros MP3 dentro de uma pasta, poderá filtrar com o texto *'mp3'*. Isto iria então filtrar todos os ficheiros que não tivessem *'mp3'* no seu nome.

Para filtrar os ficheiros, active primeiro a barra do filtro, quer ao carregar na tecla **Ctrl+I** ou através da opção **Ferramentas** → **Mostrar a Barra de Filtro**. Para desactivar a barra de filtragem, o utilizador deverá carregar na tecla **Esc** ou com o botão esquerdo do rato na opção do menu **Ferramentas** → **Esconder a Barra do Filtro**.

Capítulo 3

Configurar o Dolphin

O Dolphin faz a distinção entre dois tipos de configuração diferentes:

- A configuração que afecta o comportamento geral do Dolphin. Esta pode ser definida com a [Janela de Preferências](#).
- A configuração que define como é que pode ser apresentado o conteúdo de uma pasta no Dolphin. Esta configuração é chamada de [Propriedades da Vista](#) e poderá ser controlada com os botões da barra de ferramentas, através do menu **Ver** e com a [janela das Propriedades da Vista](#). Na configuração predefinida, as propriedades da vista serão recordadas para cada pasta, mas o Dolphin também pode ser configurado para usar as propriedades comuns a todas as pastas, na [secção 'Geral' da configuração](#).

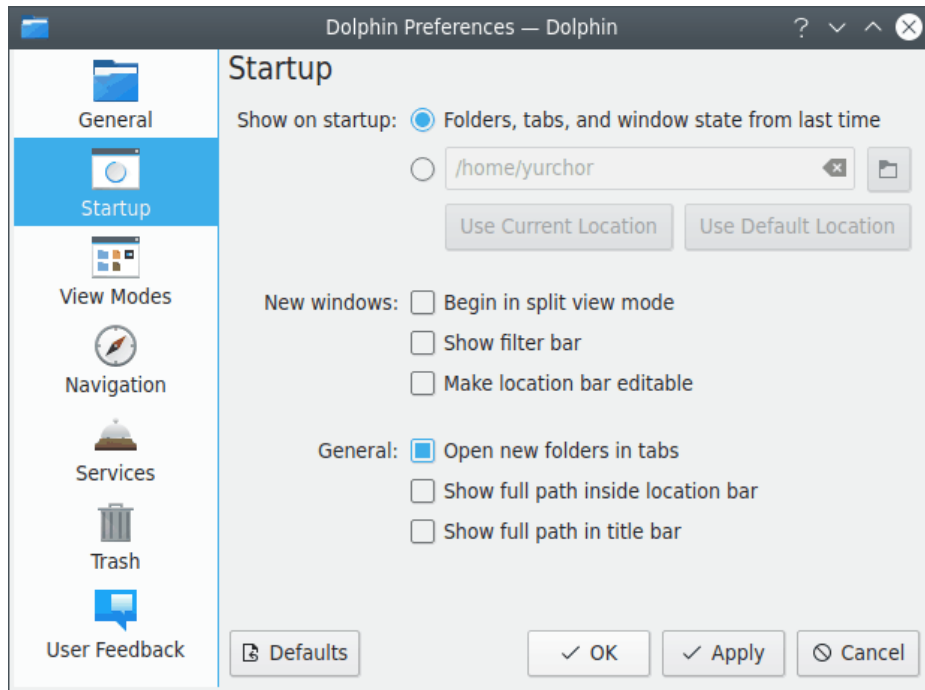
3.1 A Janela de Preferências do Dolphin

Pode abrir a Janela de Preferências com a opção **Configuração** → **Configurar o Dolphin...** do menu da janela principal do Dolphin. A configuração está dividida em vários grupos, os quais poderão ser acedidos ao carregar no ícone correspondente, situado à esquerda da janela.

Todas as definições, excepto as das páginas **Arranque** e **Barra de Estado** da página **Geral** estão partilhadas com o Konqueror no modo de gestão de ficheiros.

3.1.1 Arranque

Este grupo contém as opções que controlam a aparência do Dolphin no arranque.

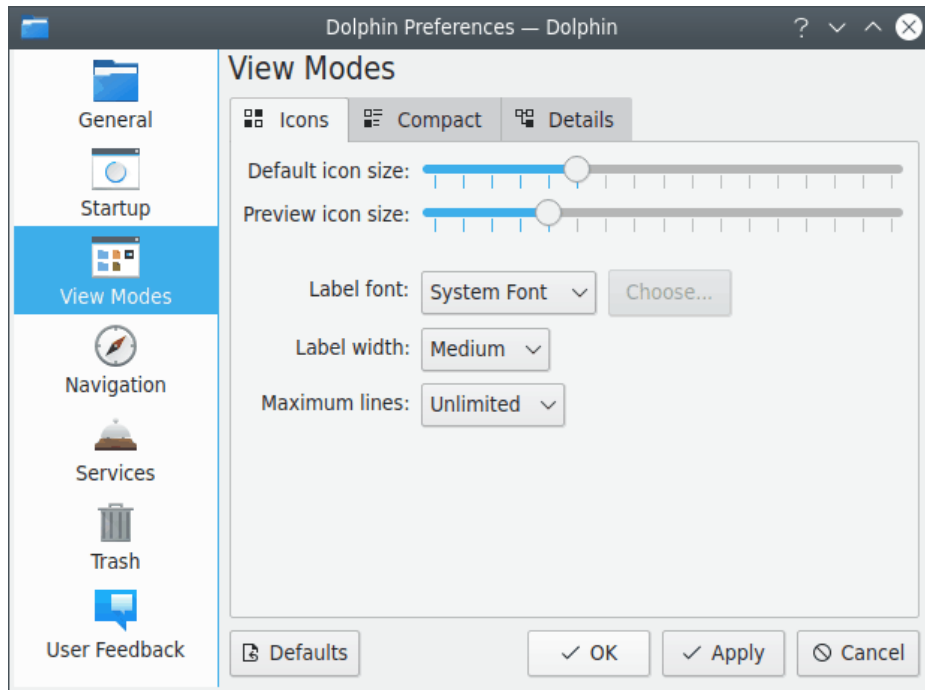


Configuração do Arranque na Janela de Preferências do Dolphin.

- A **Pasta Pessoal** é a pasta que é aberta no arranque. A localização da pasta pode ser introduzida directamente ou escolhida numa janela que poderá abrir ao carregar no botão que mostra um ícone de 'pasta'. Para além disso, a localização actual ou a localização por omissão (que é a pasta pessoal do utilizador) poderá ser usada como pasta inicial, carregando para tal no botão correspondente.
- O **Modo de Janela Dividida** controla se a [janela do Dolphin](#) está dividida no arranque ou não.
- A **barra de localização editável** controla se a barra de localização está no modo editável no arranque. O modo de navegação da barra de localização é usada nos outros casos. Veja a [secção acerca da barra de localização](#) para saber mais detalhes sobre os dois modos.
- Se a opção **Mostrar a localização completa dentro da barra de localização** estiver activa, é apresentado o caminho completo da localização actual, no modo de navegação da barra de localização. Caso contrário, aparece uma versão reduzida da localização, caso comece pela localização de um dos locais do painel de **Locais**.
- A opção **Mostrar a barra de filtro** controla se a barra do filtro é apresentada no arranque ou não. Veja mais detalhes na [secção sobre a barra de filtragem](#).

3.1.2 Modos de Visualização

Este grupo contém opções que controlam o comportamento dos modos de visualização do Dolphin. Os três modos de visualização (Ícones, Detalhes e Compacto) estão acessíveis na barra de páginas do topo.



A Configuração dos Modos de Visualização na Janela de Preferências do Dolphin.

3.1.2.1 Opções comuns para todos os modos de visualização

Todos os três modos de visualização têm algumas definições comuns:

- Barras que controlam o tamanho dos ícones. Os tamanhos da **Predefinição** ou **Antevisão** são usados se estiverem activadas ou não as antevisões, respectivamente. Lembre-se que o tamanho dos ícones poderá ser alterado com a barra de ampliação, na barra de estado, caso a opção correspondente estiver activada na [secção 'Geral' da configuração](#).
- Uma opção para o tipo de letra usado no modo de visualização: seja ele o tipo de letra do sistema ou um tipo de letra personalizado à sua escolha.

As outras opções na secção de **Texto** que só se aplicam a um dos modos de visualização são discutidas em baixo.

3.1.2.2 Ícones

- A **Largura** controla a largura mínima que está reservada para o texto de um item de ficheiros.
- **Linhas máximas** corresponde ao número máximo de linhas de texto por baixo do ícone.

3.1.2.3 Compacto

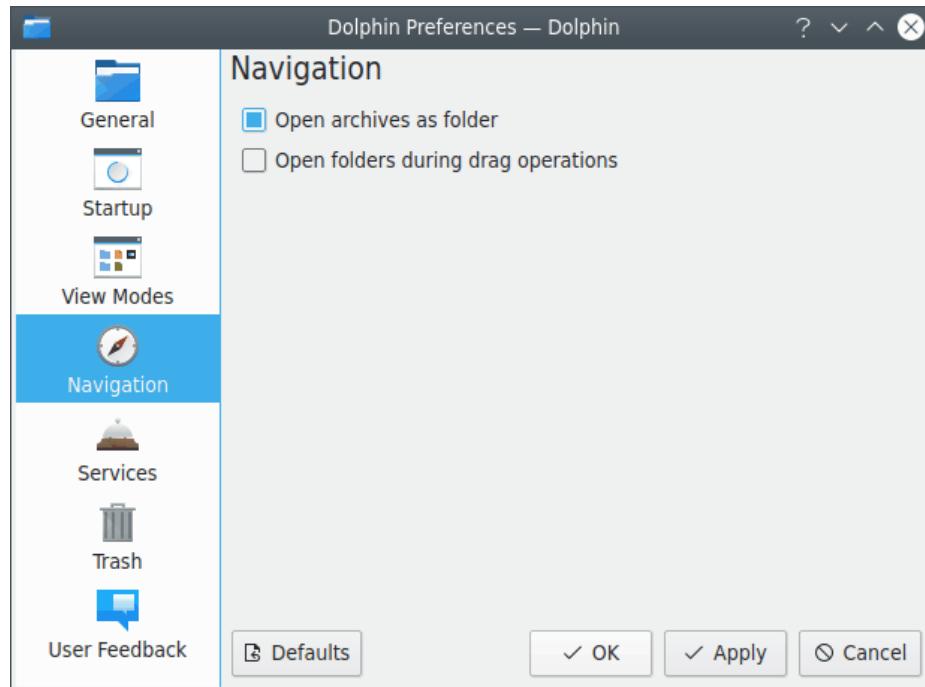
- A **Largura máxima** controla a largura máxima que está reservada para o texto de um item de ficheiros.

3.1.2.4 Detalhes

- **Pastas expansíveis** Se estiver assinalada, uma pasta com sub-pastas é apresentada em árvore, onde os sub-itens podem ser expandidos se carregar com o botão esquerdo do rato no ícone > e fechados se carregar no ícone v.

3.1.3 Navegação

Este grupo contém opções que controlam como funciona a navegação na estrutura de pastas e nos pacotes.



Configuração da Navegação, na Janela de Preferências do Dolphin.

- A opção para abrir os itens com um 'click' simples ou duplo é a nível do sistema e pode ser alterada no Configuração do Sistema, assim como no módulo de **Dispositivos de Entrada** → **Rato**.
- Os pacotes serão abertos dentro do Dolphin, e não numa aplicação externa, caso tenha a opção **Abrir os pacotes como pastas** activa.
- Se a opção **Abrir as pastas durante as operações de arrastamento** estiver activa, ao arrastar um item com o rato e passar sobre uma pasta com ele, durante algum tempo, irá abrir essa pasta. Isto permite mover ou copiar os itens rapidamente para pastas que estejam alguns níveis abaixo na hierarquia de pastas.

3.1.4 Serviços

Este grupo oferece uma selecção de serviços que poderão ser apresentados no submenu de **Ações** do menu de contexto do Dolphin, o qual aparece ao carregar num ficheiro ou pasta com o botão direito do rato.

Configuração dos Serviços.

Configuração dos Serviços na Janela de Preferências do Dolphin.

Se usar o **Obter Serviços Novos**, poderá obter menus de serviços adicionais.

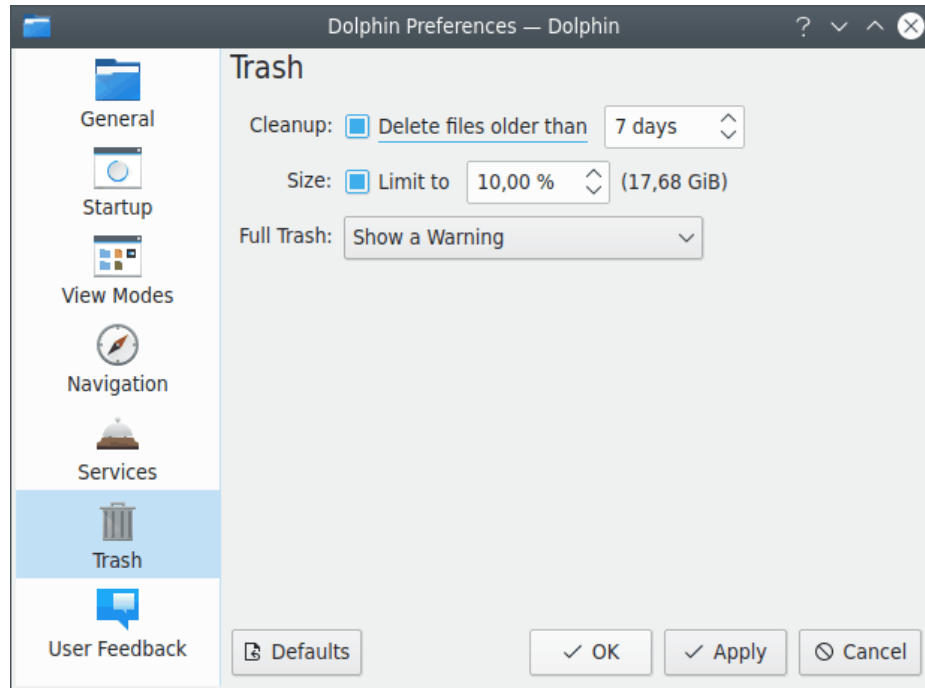
Se tiver instalado os 'plugins' do Dolphin para o **Bazaar**, **Mercurial**, **Git** ou o **Subversion** do módulo 'kdesdk', será apresentado um grupo adicional **Sistemas de Controlo de Versões**. Se estes 'plugins' forem activados e introduzir uma pasta que esteja sob controlo de versões, o estado da versão (modificada a nível local, actualizada etc.) é indicado através de ícones e terá alguns itens adicionais no menu de contexto, como o Enviar, Actualizar etc.

Na lista de serviços, poderá escolher se os comandos **Apagar**, **Copiar Para** e **Mover Para** são apresentados no menu de contexto.

O Dolphin terá de ser reiniciado para activar as alterações nesta configuração.

3.1.5 Lixo

Este grupo contém opções que controlam o comportamento do caixote do lixo.

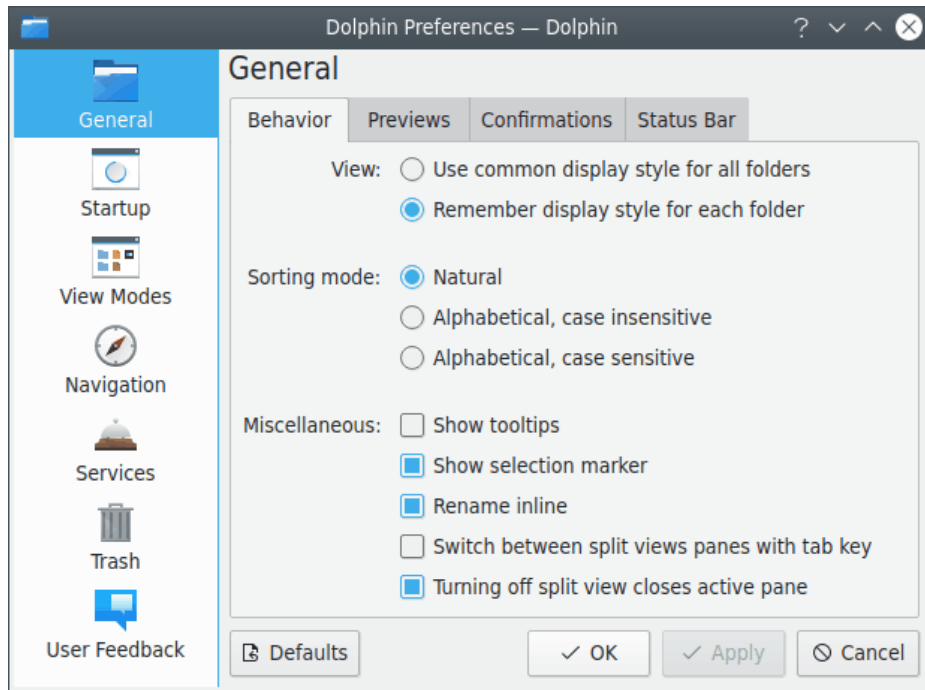


Configuração do Lixo na Janela de Preferências do Dolphin.

- Os ficheiros anteriores a um determinado número de dias poderão ser apagados automaticamente.
- O tamanho do caixote do lixo poderá ser limitado a uma dada percentagem do tamanho do disco. Se for atingido esse limite, poderá ser emitido um aviso, ou então poderá apagar os ficheiros mais antigos ou maiores automaticamente.

3.1.6 Geral

Este grupo contém opções que controlam o comportamento geral do Dolphin. O grupo está ainda mais dividido em quatro sub-grupos que poderá aceder com a barra de páginas no topo.



A Configuração Geral, na Janela de Preferências do Dolphin.

3.1.6.1 Página do Comportamento

- Na secção **Ver**, poderá configurar se as **propriedades da janela** são gravadas para cada pasta, ou se é suposto usar propriedades comuns para todas as pastas.
- O **Modo de Ordenação** controla como é que os itens são ordenados na janela. Se a opção **Ordenação natural dos itens** estiver activa, a ordenação dos três ficheiros de exemplo será
 1. Ficheiro1,
 2. Ficheiro2,
 3. Ficheiro10.

Se esta opção estiver desligada, será usada a ordenação alfabética normal (com ou sem distinção de maiúsculas/minúsculas), o que conduz à seguinte ordenação

1. Ficheiro1,
 2. Ficheiro10,,
 3. Ficheiro2.
- Ao passar o cursor do rato sobre um ficheiro ou pasta com o rato, irá aparecer uma pequena janela com informações acerca dele, logo a seguir a ela, caso esteja a opção **Mostrar as dicas** esteja activa.
 - A opção **Mostrar o marcador de selecção** mostra um pequeno botão + ou - por cima do ícone de um item, caso o cursor do rato passe sobre esse item. Estes botões poderão ser usados para marcar ou desmarcar o item.
 - Active a **Mudança de nome incorporada** para usar este modo, caso só esteja um item seleccionado de momento. Se esta opção estiver desactivada, ou se estiverem seleccionados vários itens, será apresentada uma janela para efectuar essa mudança.

3.1.6.2 Página de Antevistas

Nesta página, poderá configurar para que tipos de ficheiros serão apresentadas as antevistas. Para além disso, poderá também definir o tamanho máximo dos ficheiros para os quais são geradas as antevistas.

Se estiverem activadas as antevistas para as pastas, poderá ver as antevistas de alguns ficheiros dentro da pasta, dentro do ícone de uma pasta.

3.1.6.3 Página de Confirmações

Na secção **Pedir a Confirmação**, poderá activar ou desactivar algumas janelas de aviso que aparecem antes de efectuar determinadas acções que possam ser consideradas perigosas.

ATENÇÃO

As definições de confirmação das opções **Enviar ficheiros ou pastas para o lixo** e **Remover ficheiros ou pastas** afectam as operações com ficheiros no Dolphin, Konqueror, Gwenview e todas as aplicações do KDE que usam a janela de selecção de ficheiros predefinida do KDE, enquanto o **Fechar as janelas do Dolphin com várias páginas** é uma definição específica do Dolphin.

3.1.6.4 Página da Barra de Estado

Nesta página, poderá activar alguns itens adicionais para a barra de estado, desde que a mesma seja suficientemente larga:

- Uma **barra de ampliação**, a qual poderá usar para alterar rapidamente o tamanho dos ícones.
- Uma barra que mostra quanto espaço livre existe na unidade actual.

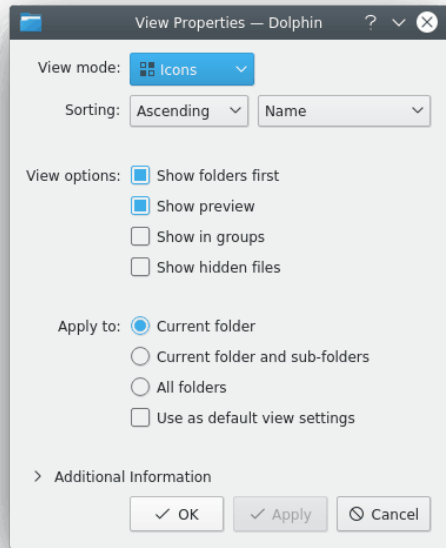
3.2 Propriedades da Área de Pastas

As seguintes opções controlam como o conteúdo de uma pasta é apresentada numa janela do Dolphin, sendo guardadas por cada pasta por omissão:

- O modo de visualização (Ícones, Compacto, Detalhes)
- A ordenação dos itens, que é definida pelo sentido da ordenação (ascendente, descendente) e pelo atributo (como o nome, tamanho, ...) pelo qual são ordenados os itens
- Ordenação das pastas e ficheiros – as pastas são ou não apresentadas em primeiro lugar?
- Antevistas – será que são apresentadas em vez dos ícones (com base nas definições escolhidas na página de [Antevistas da configuração geral do Dolphin](#)) ou não?
- Será que os itens são reunidos em grupos nas janelas?
- Serão os ficheiros escondidos apresentados?
- Que informações adicionais (para além do nome) são apresentadas na área de Ícones ou Detalhes?

As propriedades de visualização poderão ser configuradas no menu **Ver**, podendo algumas delas também ser alteradas com os botões da barra de ferramentas.

3.2.1 A janela de Propriedades da Vista



A Janela de Propriedades da Vista.

A janela de **Propriedades da Janela** poderá ser usada para modificar rapidamente diversas propriedades da janela, logo de uma vez. Isto é feito para a pasta actual, para esta e para todas as sub-pastas ou mesmo para todas as pastas em conjunto, dependendo da escolha feita na secção **Aplicar as Propriedades da Janela A**.

Se a opção **Usar estas propriedades da vista por omissão** estiver activa, as propriedades da janela também serão usadas para todas as pastas que não tenham ainda personalizado as suas propriedades.

Capítulo 4

Referência de Comandos

Por omissão, a barra de menu não aparece. Todas as acções aqui descritas podem ser acedidas com os botões da barra de ferramentas ou com os itens do menu ou da barra de ferramentas de **Controlo**.

4.1 O menu na Janela Principal do Dolphin

4.1.1 O Menu Ficheiro

Ficheiro → Criar um Novo

Cria um novo objecto na pasta actual (como uma pasta ou um ficheiro de texto).

Poderá encontrar uma explicação de todos os objectos disponíveis no manual do Konqueror no capítulo [Criar um Novo](#).

Ficheiro → Nova Janela (Ctrl+N)

Abre uma janela nova do Dolphin.

Ficheiro → Nova Página (Ctrl+T)

Abre uma página nova.

Ficheiro → Fechar a Página (Ctrl+W)

Fecha a página actual.

Ficheiro → Desfazer o fecho da página (Ctrl+Shift+T)

Volta a abrir a última página fechada.

Ficheiro → Mudar o Nome (F2)

Muda o nome do item seleccionado de momento de forma incorporada. Abre a [janela de mudança de nome em lote](#) se tiver seleccionado vários itens.

Ficheiro → Mover para o Lixo (Del)

Envia os itens seleccionados para o lixo.

Ficheiro → Apagar (Shift+Del)

Apaga os itens seleccionados de momento. Os itens não são enviados para o lixo e, deste modo, não os poderá recuperar.

Ficheiro → Propriedades (Alt+Return)

Mostra a janela de propriedades para os itens seleccionados de momento.

Ficheiro → Sair (Ctrl+Q)

Sai do Dolphin.

4.1.2 O Menu Editar

Editar → Desfazer (Ctrl+Z)

Anula a última acção efectuada pelo Dolphin.

Editar → Cortar (Ctrl+X)

Corta os itens seleccionados de momento.

Editar → Copiar (Ctrl+C)

Copia os itens seleccionados de momento.

Editar → Colar o Conteúdo da Área de Transferência... (Ctrl+V) ou Editar → Colar um Ficheiro ou Editar → Colar uma Pasta ou Editar → Colar x Itens

Cola os itens copiados/cortados de momento para a pasta actual. Se a área de transferência não tiver nenhuns ficheiros ou pastas, o seu conteúdo (se for texto ou dados de uma imagem, por exemplo) será colado num ficheiro novo. O nome desse ficheiro tem de ser introduzido numa janela.

Editar → Procurar... (Ctrl+F)

Abre a barra de pesquisa. Indique o termo a pesquisar no campo de texto e seleccione para procurar pelo nome do ficheiro ou no seu conteúdo, a partir da pasta actual ou em todo o lado.

Editar → Seleccionar Tudo (Ctrl+A)

Selecciona todos os ficheiros e pastas na pasta actual.

Editar → Inverter a Selecção (Ctrl+Shift+A)

Selecciona todos os itens não-seleccionados e deselecciona todos os itens seleccionados na pasta actual.

4.1.3 O Menu Ver

Ver → Ampliar (Ctrl++)

Aumenta o tamanho dos ícones na janela.

Ver → Reduzir (Ctrl+-)

Diminui o tamanho dos ícones na janela.

Ver → Modo de Visualização

Muda o modo de visualização para apresentar os **Ícones (Ctrl+1)**, **Compacto (Ctrl+3)** ou **Detalhes (Ctrl+3)**.

Ver → Ordenar Por

Muda se os itens são ordenados pelo **Nome** ou outro critério descrito na [Informação da Janela](#).

A opção **Descendente** inverte o sentido da ordenação. O **Pastas Primeiro** ordena as pastas antes dos ficheiros.

Ver → Informação Adicional

Mostra as informações adicionais descritas em [Informação na Janela](#).

Ver → Antevisão

Mostra uma antevisão simbólica do conteúdo do ficheiro nos diferentes modos de visualização.

Ver → Mostrar por Grupos

Mostra o conteúdo da pasta actual agrupado pela opção definida em **Ordenar Por**.

Ver → Ficheiros Escondidos (Alt+.)

Mostra todos os ficheiros e sub-pastas escondidos na pasta actual.

Ver → Dividir (F3)

Activa e desactiva o modo de janela dividida.

Ver → Actualizar (F5)

Volta a carregar a pasta actual.

Ver → Parar

Pára o carregamento/leitura do conteúdo da pasta actual.

Ver → Painéis

Activa e desactiva os diferentes [painéis](#): **Locais (F9)**, **Informação (F11)**, **Pastas (F7)**, **Terminal (F4)**. Com o **Bloquear os Painéis**, o cabeçalho do painel, com o seu título e dois botões, ficará escondido para poupar espaço e os painéis ficarão fixos; com a opção **Desbloquear os Painéis**, o mesmo ficará visível e o painel poderá ser movido para a esquerda, para a direita ou mesmo para fora da janela principal.

Ver → Barra de Localização → Localização Editável (F6)

Comuta o modo da barra de navegação entre os dois modos disponíveis: o [modo de navegação](#) e o [modo de edição](#).

Ver → Barra de Localização → Substituir a Localização (Ctrl+L)

Muda a barra de navegação para o [modo de edição](#), se necessário, e selecciona a localização de modo a que possa ser substituída rapidamente.

Ver → Ajustar as Propriedades da Janela...

Abre a [janela de Propriedades da Vista](#).

4.1.4 O Menu Ir

Ir → Subir (Alt+Cima)

Muda para a pasta acima da pasta actual.

Ir → Recuar (Alt+Esquerda)

Muda para a pasta anteriormente observada.

Ir → Avançar (Alt+Direita)

Anula uma acção 'Recuar'.

Ir → Início (Alt+Home)

Muda para a pasta pessoal do utilizador, isto é '/home/Ze'.

Ir → Páginas Fechadas Recentemente

Mostra uma lista com as páginas fechadas recentemente, de modo a reabri-las.

4.1.5 O Menu Ferramentas

Ferramentas → Mostrar a Barra do Filtro (Ctrl+I)

Activa e desactiva a [barra do filtro](#).

Ferramentas → Abrir o Terminal (Shift+F4)

Abre o Konsole dentro da pasta actual.

Ferramentas → Comparar os Ficheiros

Compara os ficheiros seleccionados de momento com o Kompare. Esta acção só está activa se tiver dois ficheiros ou pastas seleccionados.

Ferramentas → Seleccionar a Codificação Remota

Opta por escolher manualmente a codificação de caracteres usada numa ligação remota.

4.1.6 Os Menus de Configuração e Ajuda

O Dolphin tem os itens de menu normais do KDE para a **Configuração** e **Ajuda**; para mais informações, leia as secções sobre o [Menu Configuração](#) e o [Menu Ajuda](#) dos Fundamentos do KDE.

Capítulo 5

Questões Diversas

1. *Será que o Dolphin substituiu o Konqueror?*

O Dolphin não pretende ser um concorrente para o Konqueror: o Konqueror actua como um visualizador universal que consegue mostrar páginas em HTML, documentos de texto, pastas e tudo o mais, enquanto o Dolphin se foca apenas em ser um gestor de ficheiros. Esta abordagem permite otimizar a interface do utilizador para a tarefa de gestão de ficheiros.

2. *Como é que me posso envolver no desenvolvimento do Dolphin?*

A forma mais simples de se envolver com o Dolphin é subscrever a lista de correio de desenvolvimento em [kfm-devel](#) e enviar um e-mail à mesma. Indique o que pode fazer, quanto tempo poderá dedicar, etc., para que ela lhe possa dizer o que poderá fazer no projecto. Se quiser contribuir para a documentação, envie uma mensagem também para a lista da equipa de documentação em [Equipa de Documentação do KDE](#).

3. *Como é que posso enviar relatórios de erros?*

O canal oficial para enviar pedidos de funcionalidades é através do sistema de registo de erros do KDE. O sistema de gestão de erros do Dolphin poderá ser encontrado em <http://bugs.kde.org>.

4. *Como é que posso enviar pedidos de funcionalidades?*

O canal oficial para enviar pedidos de funcionalidades é através do sistema de registo de erros do KDE. O sistema de gestão de erros poderá ser encontrado em <http://bugs.kde.org>.

Capítulo 6

Créditos e Licença

Dolphin

Programa com 'copyright' 2006–2014 de Peter Penz peter.penz@gmx.at, Frank Reininghaus frank78ac@googlemail.com e Emmanuel Pescosta emmanuelpescosta099@gmail.com

Contribuições:

- Cvetoslav Ludmiloff ludmiloff@gmail.com
- Stefan Monov logixoul@gmail.com
- Michael Austin tuxedup@users.sourceforge.net
- Orville Bennett obennett@hartford.edu

Documentação com 'copyright' 2005 de Peter Penz peter.penz@gmx.at

Documentação com 'copyright' 2006 de Orville Bennett obennett@hartford.edu

Documentação com 'copyright' 2006 de Michael Austin tuxedup@users.sourceforge.net

Documentação com 'copyright' 2009 de Frank Reininghaus frank78ac@googlemail.com

Tradução de José Nuno Pires zepires@gmail.com

A documentação está licenciada ao abrigo da [GNU Free Documentation License](#).

Este programa está licenciado ao abrigo da [GNU General Public License](#).