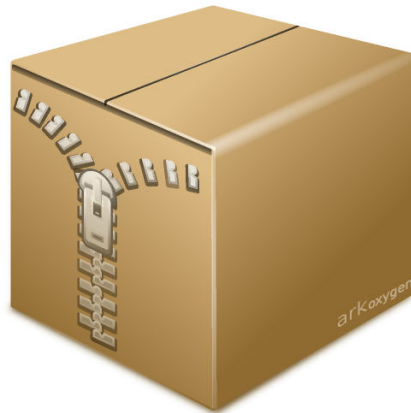


O Manual do Ark

Matt Johnston
Henrique Pinto
Ragnar Thomsen
Tradução: José Pires



O Manual do Ark

Conteúdo

1	Introdução	5
2	Usar o Ark	6
2.1	Abrir os Pacotes	6
2.1.1	Operações com o Pacote	6
2.1.2	Comentários no Pacote	6
2.2	Lidar com os Ficheiros	7
2.2.1	Editar os Ficheiros	7
2.3	A Extrair os Ficheiros	8
2.3.1	A janela de Extracção	8
2.4	Criar os Pacotes e Adicionar os Ficheiros	9
2.4.1	Compressão	9
2.4.2	Protecção com Senha	9
2.4.3	Pacote Multi-Volume	10
3	Usar o Ark no Gestor de Ficheiros	11
4	Modo Avançado em Lote	12
5	Créditos e Licença	13

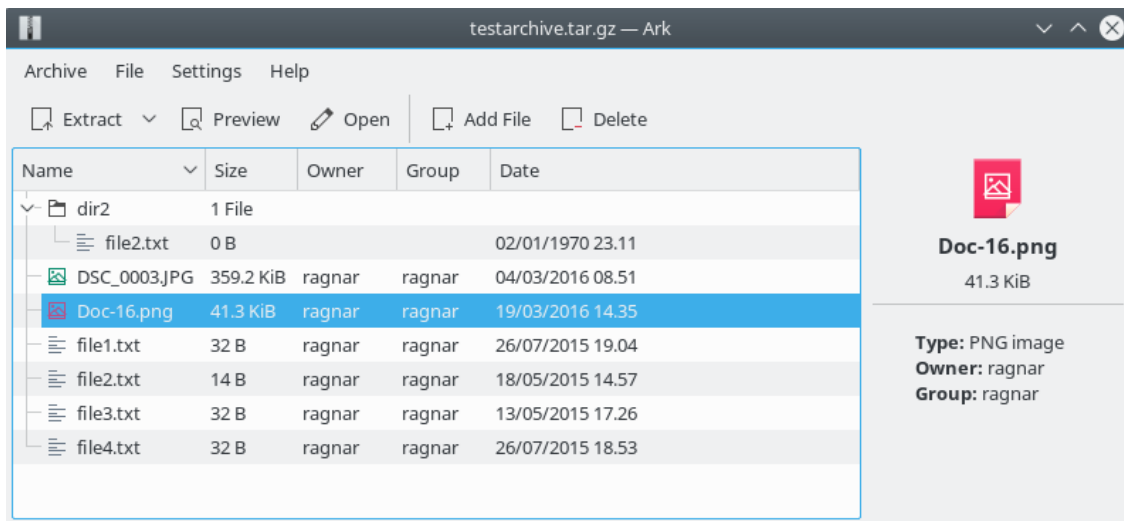
Resumo

O Ark é um gestor de pacotes do KDE.

Capítulo 1

Introdução

O Ark é um programa para ver, extrair, criar e modificar pacotes. O Ark consegue lidar com vários formatos como o **tar**, o **gzip**, o **bzip2**, o **zip**, o **rar**, o **7zip**, o **xz**, o **rpm**, o **cab** e o **deb** (o suporte para certos formatos de pacotes depende se estiverem instalados os programas da linha de comandos apropriados).



Para usar com sucesso o Ark, precisa das Plataformas do KDE 5. É necessária a versão 3.1 ou posterior da 'libarchive' para lidar com a maioria dos tipos de pacotes, incluindo os pacotes TAR, RPM, DEB e CAB. Para lidar com outros tipos de formatos, precisa dos programas da linha de comandos apropriados, como o **zipinfo**, **zip**, **unzip**, **rar**, **unrar**, **7z**, **lsar**, **unar** e **lrzip**.

Capítulo 2

Usar o Ark

2.1 Abrir os Pacotes

Para abrir um pacote no Ark, escolha **Abrir...** (**Ctrl+O**) no menu **Pacote**. Você também pode abrir os ficheiros dos pacotes se os arrastar e largar a partir do Dolphin. Os ficheiros dos pacotes deverão estar associados com o Ark, para que você também possa carregar com o botão direito num ficheiro do Dolphin e seleccionar o **Abrir com o Ark** para o abrir.

Se tiver activado o painel de informações no menu **Configuração**, será apresentada mais alguma informação adicional acerca das pastas ou ficheiros seleccionados no pacote.

2.1.1 Operações com o Pacote

Poderá efectuar várias operações sobre um pacote aberto se usar o menu **Pacote**. Por exemplo, poderá gravar o pacote com um nome diferente se usar a opção **Gravar Como...** Poderá ver as propriedades do pacote, como o tipo, o tamanho e o código de validação MD5 com o item **Propriedades**.

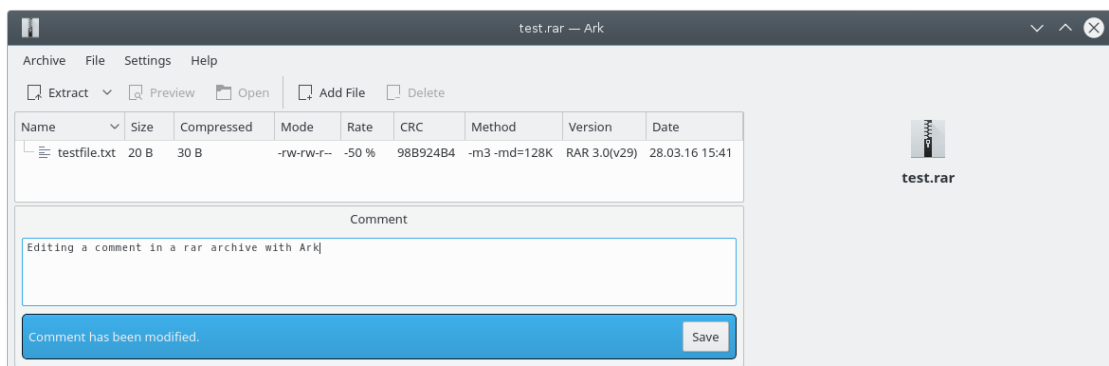
O Ark tem a capacidade de testar a integridade dos pacotes. Esta funcionalidade está disponível de momento para os pacotes **zip**, **rar** e **7z**. A acção de teste pode ser encontrada no menu **Pacote**.

2.1.2 Comentários no Pacote

O Ark consegue lidar com os comentários incorporados nos pacotes **zip** e **rar**.

Os comentários incorporados nos pacotes **zip** são apresentados automaticamente.

Ao usar pacotes **rar**, poderá modificar um comentário com as acções **Adicionar um Comentário** ou **Editar o comentário** (**Alt+C**) no menu **Pacote**.



NOTA

O item de comentários no menu só fica activo nos pacotes `rar`.

Para remover um comentário de um pacote `rar`, apague o texto na janela do comentário.

2.2 Lidar com os Ficheiros

Logo que um pacote tenha sido aberto, você poderá efectuar várias operações sobre os ficheiros dentro do pacote. Ao seleccionar um ficheiro e usando o menu **Ficheiro**, você poderá escolher o que fazer:

- O **Antevisão...** (**Ctrl+P**) irá abrir o ficheiro com o visualizador interno do Ark. Isto é um visualizador rápido apenas para leitura, mas não suporta todos os tipos de ficheiros.
- A **Abrir** irá abrir o ficheiro na aplicação associada a esse tipo de ficheiro.
- A **Abrir Com...** permite-lhe escolher qual a aplicação com que deseja abrir o ficheiro.
- **Mudar o Nome** (**Alt+F2**) Esta acção permite mudar os nomes tanto dos ficheiros como das pastas. Como no gestor de ficheiros Dolphin, esta acção poderá ser invocada através de um atalho e a mudança de nome é feita por edição incorporada. Existem também verificações no nome do ficheiro, que impedem o uso de caracteres inválidos, como o `/`, `.` e `..` nos nomes.
- A opção **Remover** (**Del**) irá apagar o ficheiro ou ficheiros seleccionados do pacote. Lembre-se que poderá anular esta operação.
- O **Extrair...** (**Ctrl+E**) abre um submenu com as pastas acedidas anteriormente, as quais poderá seleccionar para extrair rapidamente para dentro de uma delas ou escolher uma pasta não apresentada. Veja a secção seguinte para saber mais detalhes sobre a extracção.
- **Cortar** (**Ctrl+X**) / **Copiar** (**Ctrl+C**) / **Colar** (**Ctrl+V**): Como nos gestores de ficheiros típicos, o movimento, colagem e cópia são oferecidos. Os utilizadores poderão mover ou copiar os ficheiros das diferentes pastas (que podem ser expandidas na árvore) e colá-las no mesmo destino de uma vez. Poderá copiar uma pasta para si própria, mas não a poderá mover. Existem também verificações para os nomes dos ficheiros em conflito: Não será capaz de copiar ou mover os ficheiros para uma pasta que tem elementos com os mesmos nomes - o que poderia conduzir à perda de dados.
- **Adicionar Ficheiros** (**Alt+A**) Esta acção poderá ser usada para adicionar ficheiros a qualquer local dentro do pacote. Se seleccionar uma pasta e usar esta acção, os ficheiros serão adicionados à pasta seleccionada. Caso contrário, os ficheiros novos serão adicionados ao topo do pacote.

2.2.1 Editar os Ficheiros

Se editar e gravar um ficheiro que tenha aberto com as opções **Abrir** ou **Abrir Com...**, o Ark perguntar-lhe-á se deseja actualizar o ficheiro no pacote. Se responder 'Sim', o pacote será actualizado com o ficheiro gravado.

2.3 A Extrair os Ficheiros

Logo que um pacote tenha sido aberto no Ark, este poderá ser extraído. Para extrair os ficheiros de um pacote, você tanto pode optar por **Extrair**, no menu **Ficheiro**. Isto abre um submenu com as pastas acedidas anteriormente, onde poderá optar por extrair rapidamente para qualquer uma delas. Em alternativa, seleccione o item do sub-menu **Extrair Para...** para abrir a janela de **Extracção**, onde poderá definir várias opções que afectam a extracção. Veja mais em baixo informações sobre as opções disponíveis na janela de Extracção.

Também poderá usar o botão **Extrair** da barra de ferramentas para aceder às mesmas operações de extracção.

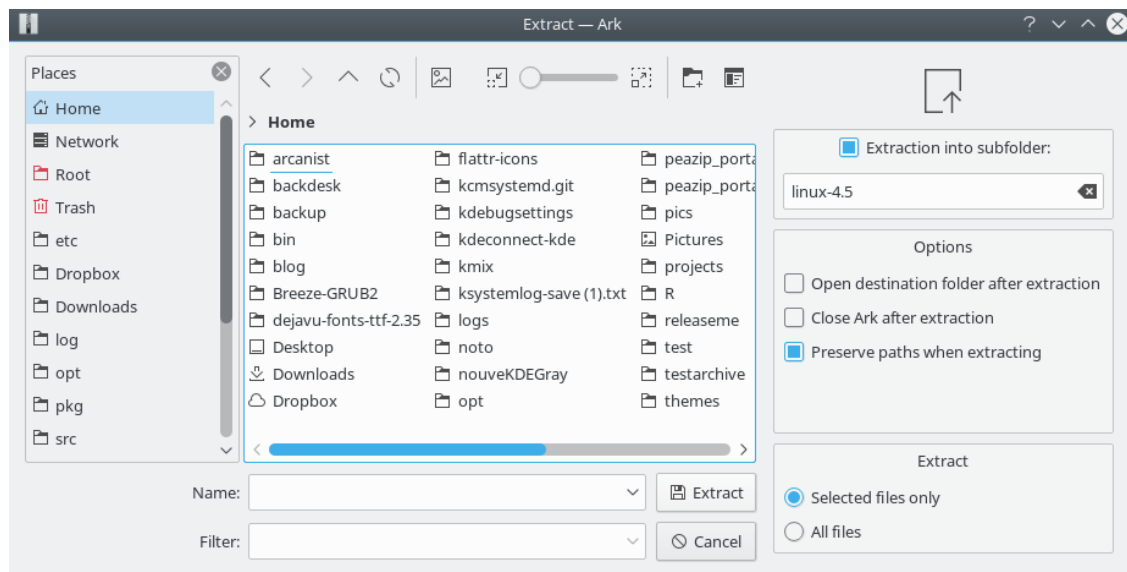
Para extrair o pacote por inteiro, poderá seleccionar a opção **Extrair Tudo** do menu **Pacote**. Esta acção extrai de forma incondicional todos os ficheiros no pacote.

É possível extrair os ficheiros e pastas, bastando para tal arrastá-los com o rato para uma pasta no Dolphin.

Nota: A extracção de ficheiros de um pacote não altera o pacote nem o seu conteúdo.

2.3.1 A janela de Extracção

A janela de **Extracção** permite-lhe escolher para onde serão extraídos os ficheiros. O local por omissão é a pasta onde se encontra o pacote. A janela também poderá ser aberta se carregar em **Ctrl+E**.



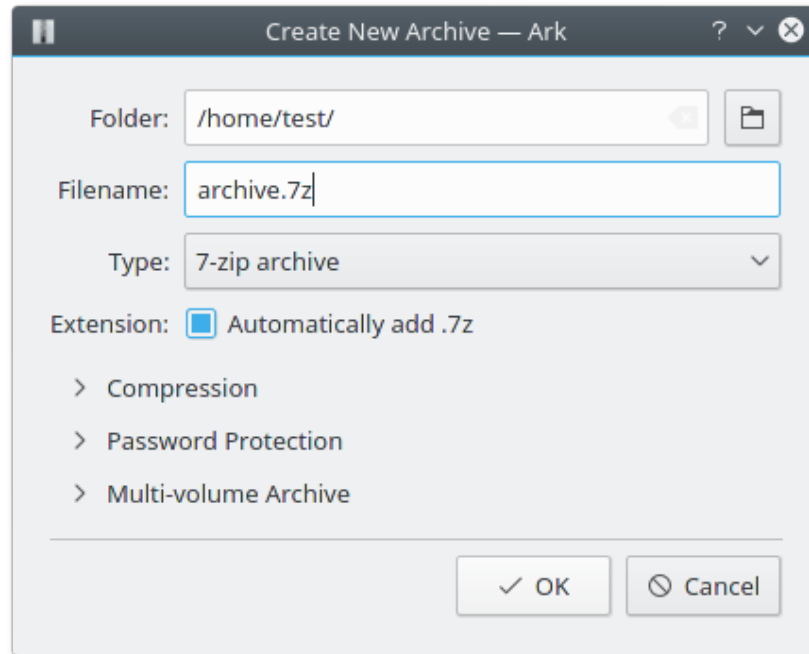
Pode indicar uma sub-pasta para onde extrair os ficheiros. O nome desta sub-pasta é a primeira parte do nome do pacote, mas poderá escolher à sua vontade. Se quiser preservar as pastas na extracção, seleccione a opção **Preservar as localizações na extracção**. Poderá também optar por ter a pasta de destino no Dolphin ou ainda fechar o Ark, logo que a extracção esteja completa.

Se um ou mais ficheiros na lista de pacotes estiver seleccionado, poderá também escolher os ficheiros a extrair:

- A opção **Apenas os ficheiros seleccionados** extrai todos os ficheiros que foram seleccionados.
- O **Todos os ficheiros** extrai o conteúdo completo do pacote.

2.4 Criar os Pacotes e Adicionar os Ficheiros

Para criar um novo pacote no Ark, escolha **Novo (Ctrl+N)** no menu **Pacote**.



Você poderá então escrever o nome do pacote com a extensão apropriada (`tar.gz`, `zip`, `7z` etc.) ou seleccionar um formato suportado na lista **Filtro** e assinalar a opção **Seleccionar automaticamente a extensão do ficheiro**.

Para adicionar ficheiros ao novo pacote, escolha a opção **Adicionar Ficheiros...** do menu **Pacote**.

Uma forma alternativa de adicionar ficheiros ao pacote é arrastar um ou mais ficheiros a partir p.ex. do Dolphin ou do ecrã para a janela principal do Ark, para que seja adicionado ao pacote actual. Lembre-se que os ficheiros adicionados desta forma serão sempre adicionados à pasta de base do pacote.

As opções adicionais são apresentadas em grupos colapsáveis no fundo da janela.

2.4.1 Compressão

Um valor maior gera pacotes mais pequenos, mas resulta em tempos de compressão e descompressão maiores. O nível de compressão por omissão proposto pelo Ark normalmente é um bom compromisso entre o tamanho e a velocidade de (des)compressão. Para a maioria dos formatos, o nível de compressão mínimo é equivalente a apenas guardar os ficheiros, isto é sem aplicar qualquer compressão.

Para os pacotes `rar`, `7z` e `zip`, poderá optar por diferentes métodos de compressão.

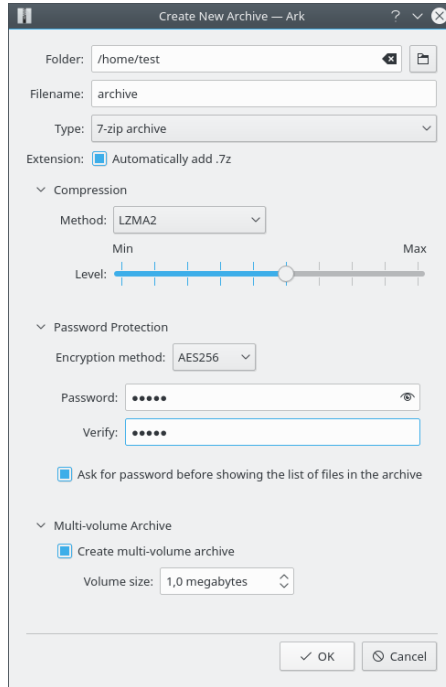
Lembre-se que o uso de métodos de compressão que não os predefinidos poderá limitar a compatibilidade com os utilitários de gestão de pacotes. Por exemplo, a abertura de pacotes `zip` com métodos de compressão que não o 'Deflate' precisam de aplicações de pacotes mais recentes.

2.4.2 Protecção com Senha

Se criar um pacote `zip`, `rar`, `7zip` e `jar`, podê-lo-á proteger com uma senha. De momento, só o formato `zip` suporta vários métodos de encriptação. Para os outros formatos que suportam apenas um método de encriptação, o método é apresentado na lista.

O Manual do Ark

Os outros métodos de encriptação que não o **ZipCrypto** (por omissão) poderão não ser suportados por todos os criadores de pacotes de ficheiros.



Escolha se deseja pedir a senha antes de mostrar a lista de ficheiros. O último chama-se encriptação dos cabeçalhos e só está disponível nos formatos rar e 7zip. A encriptação dos cabeçalhos está protegida por omissão (quando disponível), para poder oferecer o máximo de protecção para os utilizadores menos experientes.

2.4.3 Pacote Multi-Volume

Se criar um pacote zip, rar, 7z, poderá criar pacotes multi-volumes, também conhecidos por multi-partes ou divididos.

Um pacote multi-volume é um pacote comprimido enorme e dividido em vários ficheiros. Esta funcionalidade é útil se o tamanho máximo do ficheiro for limitado, isto é pela capacidade do dispositivo de armazenamento ou pelo tamanho máximo de um e-mail com anexos.

Para criar um pacote multi-volume, assinale a opção **Criar um pacote multi-volume** e defina um **Tamanho do volume** na janela. Depois, adicione todos os ficheiros ao pacote para o Ark gerar automaticamente o número necessário de volumes do pacote. Dependendo do formato seleccionado, os ficheiros terão uma extensão com um esquema de numeração consecutivo, isto é xxx.7z.001, xxx.7z.002 ou xxx.zip.001, xxx.zip.002 ou xxx.part1.rar, xxx.part2.rar etc..

Para extrair um pacote multi-volume, coloque todos os ficheiros do pacote numa pasta e abra o ficheiro com o número de extensão menor no Ark, para que todas as outras partes do pacote dividido sejam abertas automaticamente.

Capítulo 3

Usar o Ark no Gestor de Ficheiros

Se carregar com o botão direito do rato sobre um pacote, num gestor de ficheiros como o Dolphin, irá mostrar um menu de contexto com um item **Abrir com o Ark**. O menu tem estes itens adicionais para extrair um pacote com o Ark:

- O **Extrair Aqui, Auto-Detectar a Sub-Pasta** cria uma sub-pasta da actual com o pacote e extrai as pastas e ficheiros para dentro desta.
- O **Extrair o Pacote Para...** abre uma janela onde poderá seleccionar a pasta de destino e outras opções diversas de extracção.
- O **Extrair o Pacote Aqui** extrai o conteúdo do pacote para a mesma pasta.

O menu de contexto do Dolphin de uma selecção de ficheiros e/ou pastas mostra estas acções no submenu **Comprimir**:

- As opções **Aqui (Como .TAR.GZ)** ou **Aqui (Como ZIP)** criam estes tipos de pacotes na pasta actual.
- O **Comprimir Para...** abre uma janela onde poderá seleccionar a pasta, o nome e o tipo de pacote.

Capítulo 4

Modo Avançado em Lote

O Ark tem um modo avançado em lote para gerir os pacotes sem invocar uma interface gráfica. Este modo permite-lhe extrair ou criar os pacotes, ou ainda adicionar os ficheiros aos mesmos.

O modo em lote está documentado na [página de manual do Ark](#).

Capítulo 5

Créditos e Licença

O Ark tem o Copyright (c) 1997-2016, Os Vários Programadores do Ark.

AUTORES:

- Elvis Angelaccio elvis.angelaccio@kde.org
- Ragnar Thomsen rthomsen6@gmail.com
- Raphael Kubo da Costa rakuco@FreeBSD.org
- Harald Hvaal haraldhv@stud.ntnu.no
- Helio Chissini de Castro helio@conectiva.com.br
- Georg Robbers Georg.Robbers@urz.uni-hd.de
- Henrique Pinto henrique.pinto@kdemail.net
- Roberto Selbach Teixeira maragato@kde.org
- Robert Palmbo palm9744@kettering.edu
- Francois-Xavier Duranceau duranceau@kde.org
- Corel Corporation (autor: Emily Ezust) emilye@corel.com
- Corel Corporation (autor: Michael Jarrett) michaelj@corel.com

Documentação com 'copyright' (c) 2000 de Matt Johnston mattj@flashmail.com

Documentação actualizada para o KDE 3.3 por Henrique Pinto henrique.pinto@kdemail.net.

Documentação actualizada para as Aplicações do KDE 16.04 por Ragnar Thomsen rthomsen6@gmail.com.

Tradução de José Nuno Pires zepires@gmail.com

A documentação está licenciada ao abrigo da [GNU Free Documentation License](#).

Este programa está licenciado ao abrigo da [GNU General Public License](#).