

# **Het handboek van KMix**

**Gaurav Chaturvedi**

**Ontwikkelaar: Christian Esken**

**Ontwikkelaar: Helio Chissini de Castro**

**Ontwikkelaar: Brian Hanson**

**Vertaling van het handboek: Niels Reedijk**

**Vertaler/Nalezer: Niels Luten**

**Vertaler/Nalezer: Freek de Kruijf**



## Het handboek van KMix

# Inhoudsopgave

<b>1</b>	<b>Inleiding</b>	<b>5</b>
<b>2</b>	<b>Hoofdvenster</b>	<b>6</b>
2.1	Bestandsopties . . . . .	7
2.2	Instellingen . . . . .	7
2.2.1	Hoofdkanaal selecteren . . . . .	8
2.2.2	KMix instellen . . . . .	9
2.2.2.1	Algemene instellingen . . . . .	9
2.2.2.2	Met instellen beginnen . . . . .	10
2.2.2.3	Configuratie van volumebesturing . . . . .	11
<b>3</b>	<b>Gevorderd gebruik</b>	<b>12</b>
3.1	Afstandsbesturing en een script gebruiken via D-Bus . . . . .	12
<b>4</b>	<b>Dankbetuigingen en licentie</b>	<b>13</b>

## **Samenvatting**

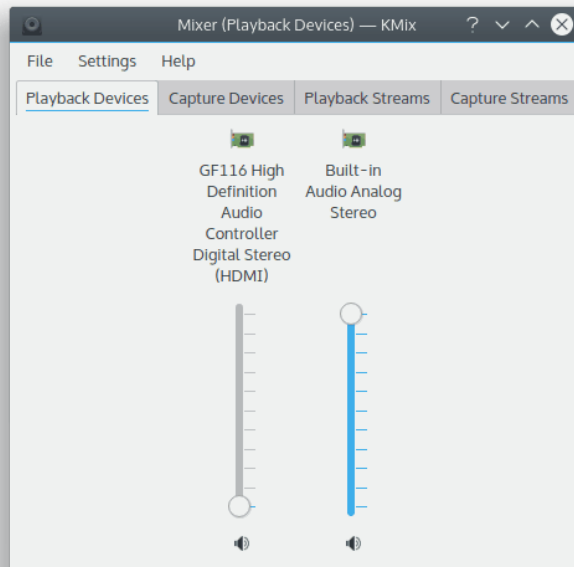
KMix is een programma waarmee om het volume van uw geluidskaart aan te passen.

# Hoofdstuk 1

## Inleiding

KMix ondersteunt verscheidene platformen en stuurprogramma's voor geluid.

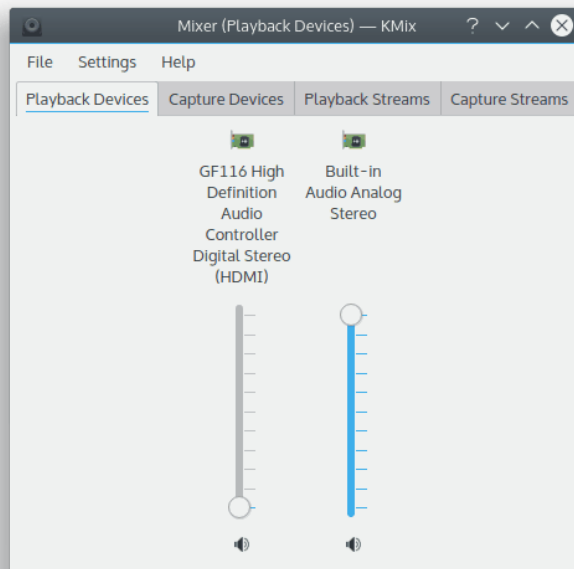
Als u zowel ALSA als de Open Sound System-apparaatstuurprogramma hebt geïnstalleerd, dan zal KMix het ALSA-apparaatstuurprogramma gebruiken.



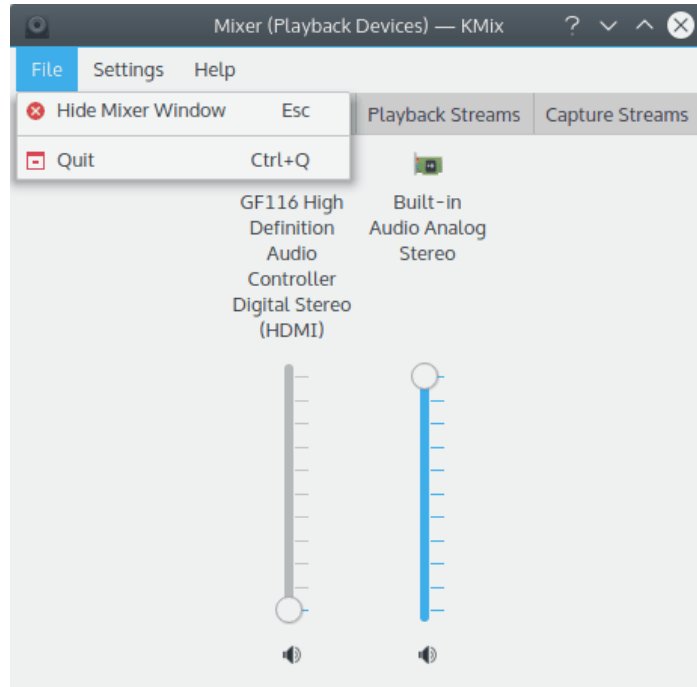
## Hoofdstuk 2

# Hoofdvenster

Overzicht van het hoofdvenster van KMix



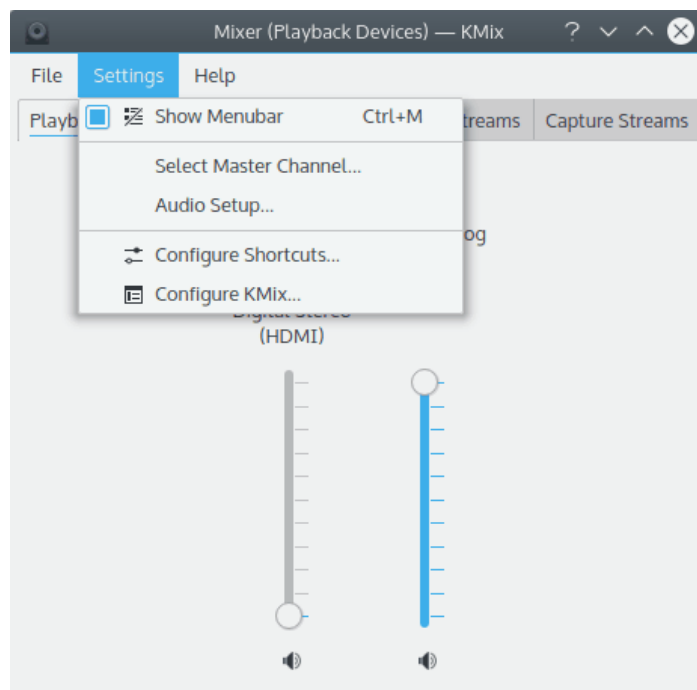
## 2.1 Bestandsopties



**File** → **Mixervenster verbergen (Esc)**

Mixervenster verbergen

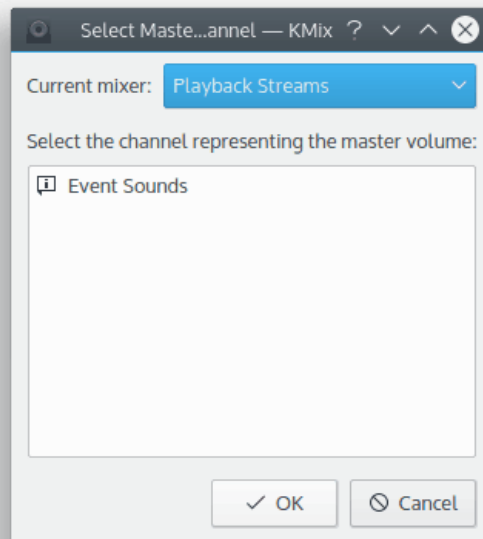
## 2.2 Instellingen



### Instellingen → Audio instellen

Open [de module Phonon Systeeminstellingen](#) om de voorkeuren van het geluids- en video-apparaat en de backends in te stellen gebruikt door de multimedia API en Phonon van KDE.

#### 2.2.1 Hoofdkanaal selecteren

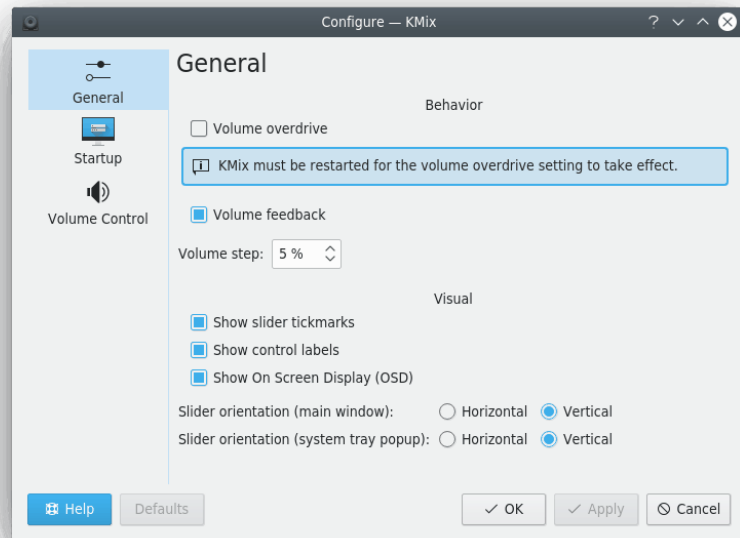


Uw hoofdkanaal van KMix selecteren.



## 2.2.2 KMix instellen

### 2.2.2.1 Algemene instellingen



Algemene parameters van KMix instellen.

#### Gedrag → Overdrive van volume

Activeer dit vakje om toe te staan dat het volume meer is dan de aanbevolen waarde (soms overstijgt het maximale volume van PulseAudio de normale waarde). Herstarten van KMix is nodig om deze instelling effectief te maken.

#### WAARSCHUWING

Deactiveer dit item als er hoorbare verstoring van het geluid is bij het maximale volume.

#### Gedrag → Terugkoppeling van volume

Activeer dit vakje om hoorbare terugkoppeling in te schakelen bij wijzigen van het volume.

#### Gedrag → Volumestap

De volumestap instellen als een percentage van de volumereeks.

Dit beïnvloedt het wijzigen van het volume via sneltoetsen, met het muiswiel over het systeemvakpictogram of de schuifregelaars verplaatsen door een paginastap.

KMix moet opnieuw gestart worden om instellingen voor deze wijziging effectief te maken.

#### Beeld → Schaal aanduiding van regelaar tonen

Activeer dit vakje om schaal aanduiding op de regelaars te tonen.

#### Beeld → Besturingslabels tonen

Activeer dit vakje om labels op regelaars te tonen.

**Visueel → On Screen Display (OSD) tonen**

Activeer dit vakje om het tonen van OSD in te schakelen bij het bewegen van de muis over het widget van KMix in het systeemvak.

**Oriëntatie van schuifregelaar (hoofdvenster) → Horizontaal**

Activeer dit keuzerondje om de oriëntatie van de schuifregelaar op horizontaal in te stellen.

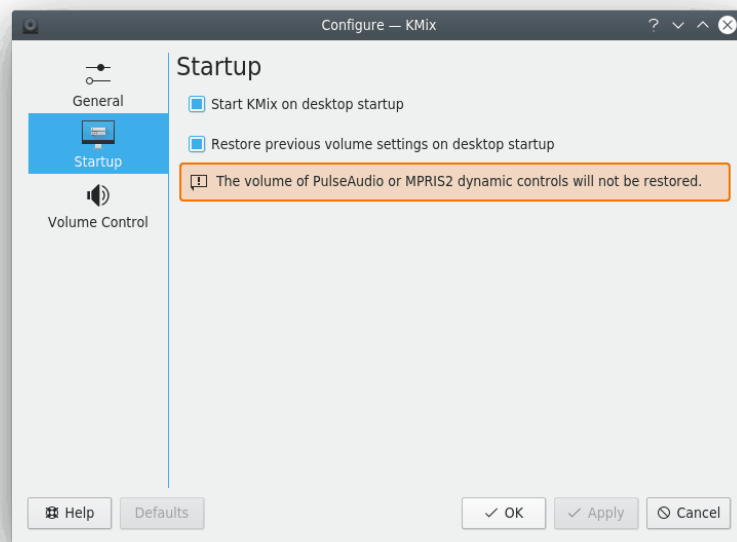
**Oriëntatie van schuifregelaar (hoofdvenster) → Verticaal**

Activeer dit keuzerondje om de oriëntatie van de schuifregelaar op verticaal in te stellen.

**Oriëntatie van schuifregelaar (popup in systeemvak) → Horizontaal/Verticaal**

Hetzelfde als de vorige twee keuzerondjes echter voor de volumeregeling in het systeemvak (het paneel dat getoond wordt na klikken met de linkermuisknop op het pictogram van KMix in het systeemvak).

**2.2.2.2 Met instellen beginnen**



Deze pagina stelt u in staat verschillende startparameters van KMix in te stellen.

**Opstarten → KMix starten bij opstarten van bureaublad**

Activeer dit vakje om KMix automatisch te starten samen met de bureaubladomgeving.

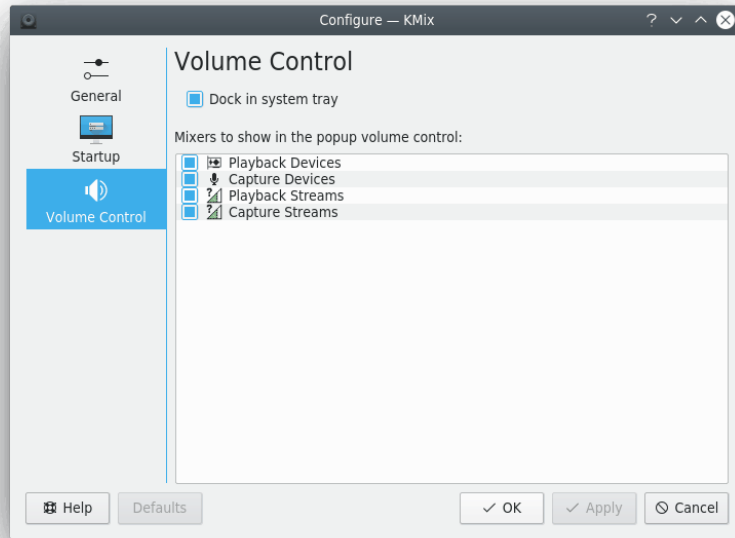
**Opstarten → Vorige volumes herstellen bij opstarten van bureaublad**

Activeer dit vakje om niveaus van volumes en schakelaars te herstellen naar hun laatste instellingen bij opstarten van het bureaublad.

**WAARSCHUWING**

Het volume van PulseAudio of MPRIS2 dynamische besturing zal niet worden hersteld.

### 2.2.2.3 Configuratie van volumebesturing



Deze pagina stelt u in staat verschillende parameters van de popup van besturing van volume van KMix in te stellen.

#### **In systeemvak plaatsen**

Activeer dit vakje om KMix in het systeemvak te verankeren.

Het is mogelijk om mixers te selecteren die getoond zullen worden in de besturing van volume met de overeenkomstige lijst op deze pagina.

## Hoofdstuk 3

# Gevorderd gebruik

### 3.1 Afstandsbesturing en een script gebruiken via D-Bus

U kunt KMix via D-Bus besturen. Dit is voor gevorderde gebruikers die speciale taken willen uitvoeren, zoals de PC elke dag om 22 uur dempen of voor een andere taak via een script.

Maak een lijst van alle methoden en eigenschappen van relaties tussen D-Bus en KMix

```
qdbus org.kde.kmix
```

Volumeniveau ophalen (0-100%):

```
qdbus org.kde.kmix /Mixers/0/Master_0 org.freedesktop.DBus.Properties.Get ←  
org.kde.KMix.Control volume
```

Niveau van volume instellen (0-100%):

```
qdbus org.kde.kmix /Mixers/0/Master_0 org.freedesktop.DBus.Properties.Set ←  
org.kde.KMix.Control volume 70
```

## Hoofdstuk 4

# Dankbetuigingen en licentie

KMix

Documentatie copyright (c) 2010 Gaurav Chaturvedi [gaurav.p.chaturvedi@gmail.com](mailto:gaurav.p.chaturvedi@gmail.com)

Met dank aan:

Matt Johnston [mattj@flashmail.com](mailto:mattj@flashmail.com) (kopieerde en plakte veel van zijn oude KMix documentatie)

Op- of aanmerkingen over de vertalingen van de toepassing en haar documentatie kunt u melden op <http://www.kde.nl/bugs>.

Dit document is vertaald in het Nederlands door Niels Luten [mail@niels1.tmfweb.nl](mailto:mail@niels1.tmfweb.nl).

Dit document is vertaald in het Nederlands door Rinse de Vries [rinsedevries@kde.nl](mailto:rinsedevries@kde.nl).

Dit document is vertaald in het Nederlands door Freek de Kruijf [freekdekruijf@kde.nl](mailto:freekdekruijf@kde.nl).

Deze documentatie valt onder de bepalingen van de [GNU vrije-documentatie-licentie](#).

Deze toepassing valt onder de bepalingen van de [GNU General Public License](#).