

# Het handboek van Filelight

**Max Howell**  
**Martin Sandmark**  
**Vertaler/Nalezer: Freek de Kruijf**



## Het handboek van Filelight

# Inhoudsopgave

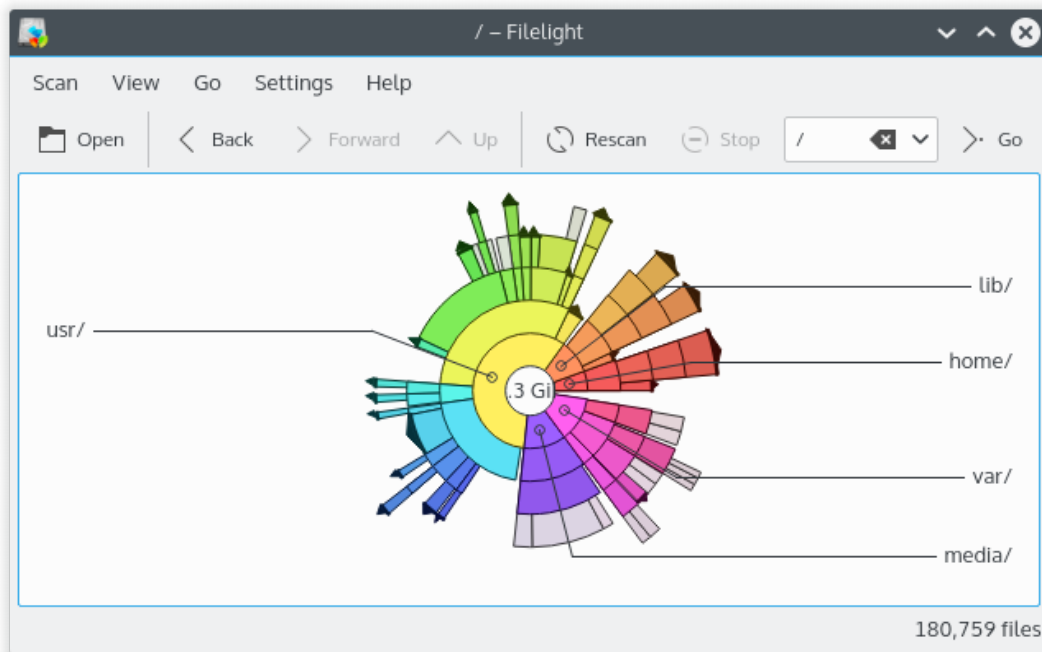
<b>1</b>	<b>Inleiding</b>	<b>5</b>
<b>2</b>	<b>Filelight instellen</b>	<b>6</b>
2.1	Scannen . . . . .	6
2.2	Uiterlijk . . . . .	7
<b>3</b>	<b>Filelight gebruiken</b>	<b>8</b>
3.1	Filelight opstarten . . . . .	8
3.1.1	Vanaf de programmastarter . . . . .	8
3.1.2	Vanaf de commandoregel . . . . .	8
3.2	Mappen scannen . . . . .	8
3.3	Bestandenmappen bekijken . . . . .	8
<b>4</b>	<b>Menu- en commandoreferentie</b>	<b>10</b>
<b>5</b>	<b>Dankbetuigingen en licentie</b>	<b>11</b>
5.1	Filelight . . . . .	11
5.2	Documentatie . . . . .	11

### **Samenvatting**

Filelight maakt een interactieve grafiek van concentrische gesegmenteerde ringen die helpen om schijfgebruik op uw computer te visualiseren.

## Hoofdstuk 1

# Inleiding



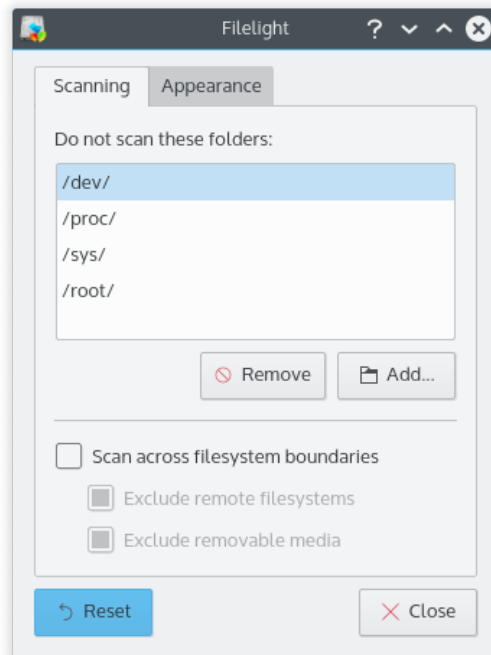
Filelight stelt u in staat om snel te zien waar precies uw schijfruimte voor wordt gebruikt door grafisch uw bestandssysteem weer te geven als een set concentrische ringen. U kunt het gebruiken om hotspots van uw schijfgebruik te lokaliseren en deze gebieden met Dolphin of Konqueror te manipuleren.

## Hoofdstuk 2

# Filelight instellen

De instellingendialoog van Filelight heeft twee tabbladen voor het instellen van opties van Filelight. De twee tabbladen zijn **Scannen** en **Uiterlijk**. Hieronder is een beschrijving van deze tabbladen. De instellingendialoog van Filelight is te vinden door op **Instellingen** → **Filelight instellen** te klikken.

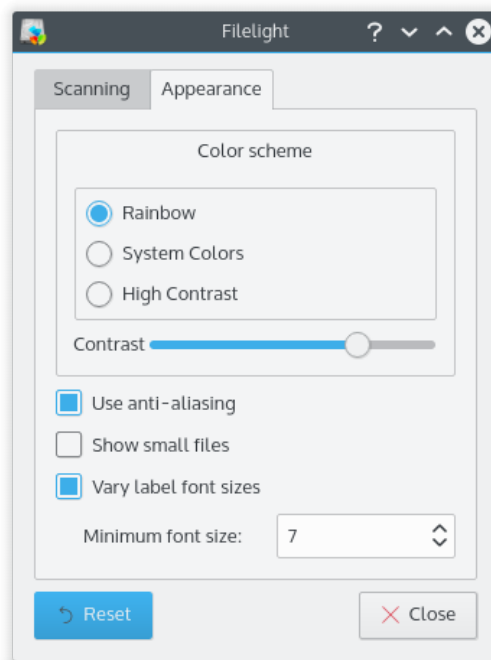
### 2.1 Scannen



Het tabblad scannen biedt u de mogelijkheid om in te stellen hoe Filelight mappen scant. De optie **Deze mappen niet scannen** wordt gebruikt om bepaalde mappen van uw scan uit te sluiten. Deze optie is erg nuttig om mappen over te slaan waarvoor u rechten hebt om ze te lezen of mappen die onderdeel zijn van een virtueel bestandssysteem, zoals /proc. Om een map aan de lijst toe te voegen klikt u op de knop **Toevoegen...**, deze start een dialoog waarin u kunt de map kunt kiezen uit een boomstructuur. Om een map te verwijderen selecteert u eenvoudig de map van uw keuze en klikt op de knop **Verwijderen**.

Met **Andere bestandssystemen meenemen bij scannen** kunt u bij het scannen mappen in gaan die onderdeel zijn van andere bestandssystemen. Bijvoorbeeld, wanneer niet geactiveerd, voorkomt dit dat de inhoud van /mnt wordt gescand als u de scan start vanaf de hoofdmap / . Een scan van bestandssystemen op afstand, bijv. NFS of Samba koppelingen, kunnen zeer veel netwerkverkeer genereren. Om het scannen hiervan te voorkomen activeert u **Externe bestandssystemen uitsluiten**. De volgende optie **verwijderbare media uitsluiten** voorkomt dat Filelight verwijderbare media (bijv. CD-ROM's) gaat scannen.

## 2.2 Uiterlijk



Het tabblad **Uiterlijk** stelt u in staat om de manier zoals Filelight er uitziet in te stellen.

De sectie **Kleurschema** wordt gebruikt om een kleurschema voor Filelight te kiezen. De kleurschema's zijn **Regenboog**, **Systeemkleuren** en **Hoog contrast**. Er is ook een schuifregelaar **Contrast** om het contrast van de ringsegmenten aan te passen een betere weergave.

Het keuzevakje **Anti-aliasing gebruiken** wordt gebruikt om het gebruik van anti-aliasing in de weergave van Filelight in te schakelen. Deze optie activeren zorgt er voor dat de ringsegmenten er netter uitzien.

Het keuzevakje **Variabele tekengrootte voor beschrijvingen** is nuttig wanneer u bestanden of mappen hebt met lange namen. Deze optie wijzigt de grootte van het lettertype om de weergave te verbeteren. Wanneer deze optie is geactiveerd dan komt er een afrolmenu **Minimale tekengrootte** beschikbaar voor het kiezen van de kleinste tekengrootte om naar te schalen.

De optie **Kleine bestanden tonen** is standaard uitgeschakeld omdat kleine bestanden de weergave van Filelight onleesbaar maakt. Schakel deze optie in als u kleine bestanden in de weergave van Filelight wilt hebben. Deze bestanden worden allemaal in een enkel 'multi-segment' samengevat.

## Hoofdstuk 3

# Filelight gebruiken

### 3.1 Filelight opstarten

Filelight kan worden opgestart vanuit de programmastarter of vanaf de commandoregel

#### 3.1.1 Vanaf de programmastarter

Open het programmamenu en verplaats uw cursor in het menu naar het menu naar het menu-item **Programma's**. Kies **Filelight**.

#### 3.1.2 Vanaf de commandoregel

U kunt Filelight starten door de naam op de commandoregel in te typen. Als u een mapnaam als argument meegeeft zoals in onderstaande voorbeeld, dan zal deze map gescand worden.

```
%filelight /home
```

### 3.2 Mappen scannen

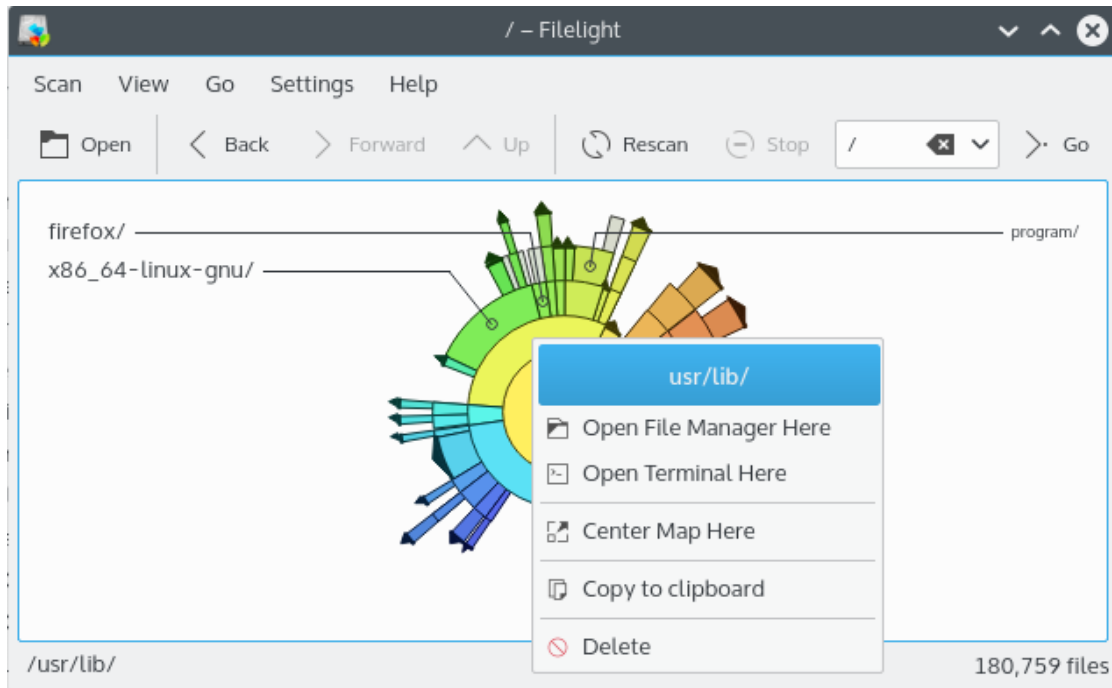
Een map scannen toont zijn inhoud als een bestandenmap. Om een map te scannen, gebruikt u het scanmenu of typt u een URL recht-toe-recht-aan in de locatiebalk.

### 3.3 Bestandenmappen bekijken

Nadat een scan gereed is krijgt u een bestandenmap te zien die de gescande map representeert. De bestandenmap is een serie gesegmenteerde ringen die vanuit een centrum lopen. Helder gekleurde segmenten zijn mappen, grijze segmenten zijn bestanden. De grootte van segmenten zijn in verhouding van hun bestandsgrootte. Segmenten kunnen genest zijn, dus bijvoorbeeld, `/home/mxc1` zal één niveau buitenwaarts gaan en binnen de grenzen van het segment dat `/home` representeert. Segmenten zijn gelabeld en met de muis over segmenten gaan geeft u meer details over dat segment en de onderliggende segmenten.



## Het handboek van Filelight



U kunt mappen openen met uw standaard bestandsbeheerder of Konsolle met het contextmenu voor dat segment. Een klik met de middelstemuisknop opent bestanden bij mimetype, bijv. afbeeldingen met Gwenview. U kunt rechts klikken op een segment om een contextmenu te krijgen voor de gescande map met acties om het pad van de map naar het klembord te kopiëren of verwijderen de map of bestand. Links klikken op segmenten zet de map in dat segment in het centrum.

## Hoofdstuk 4

# Menu- en commandoreferentie

### HET MENU SCAN

**Scan** → **Map scannen...**

Biedt een dialoog voor het selecteren van een map zodat u een map kunt kiezen om te scannen.

**Scan** → **Persoonlijke map scannen (Ctrl+Home)**

Start een scan van de persoonlijke map van de gebruiker.

**Scan** → **Hoofdmap scannen**

Start een scan van de hoofdmap.

**Scan** → **Opnieuw scannen (F5)**

Start een nieuwe scan van de huidige werkmap, dit is nuttig wanneer er wijzigingen zijn in het bestandssysteem.

**Scan** → **Stoppen (Escape)**

Stopt de huidige scan.

**Scan** → **Afsluiten (Ctrl+Q)**

Sluit Filelight af.

### HET MENU BEELD

**Beeld** → **Inzoomen (Ctrl++)**

Vergroot de weergave van de map met bestanden.

**Beeld** → **Uitzoomen (Ctrl+-)**

Verklein de weergave van de map met bestanden.

### HET MENU GA NAAR

**Ga naar** → **Omhoog (Alt+Omhoog)**

Verplaatst u een stap omhoog in het bestandssysteem naar de beginmap.

**Ga naar** → **Terug**

Verplaatst u een stap achterwaarts in uw bladergeschiedenis in het bestandssysteem.

**Ga naar** → **Verder**

Verplaatst u een stap voorwaarts in uw bladergeschiedenis in het bestandssysteem.

Bovendien heeft Filelight de gezamenlijke menu-items van KDE **Instellingen** en **Help**, voor meer informatie lees de secties over de [Menu-instellingen](#) en [Menu Help](#) van KDE-fundamentals.

## Hoofdstuk 5

# Dankbetuigingen en licentie

### 5.1 Filelight

Programma copyright 2006 Max B. Howell [max.howell@methylblue.com](mailto:max.howell@methylblue.com)

Programma copyright 2008-2013 Martin Sandsmark [martin.sandsmark@kde.org](mailto:martin.sandsmark@kde.org)

Deze toepassing valt onder de bepalingen van de [GNU General Public License](#).

### 5.2 Documentatie

Documentatie copyright 2003 Max B. Howell [max.howell@methylblue.com](mailto:max.howell@methylblue.com)

Documentatie copyright 2009 Martin Sandsmark [martin.sandsmark@kde.org](mailto:martin.sandsmark@kde.org)

Op- of aanmerkingen over de vertalingen van de toepassing en haar documentatie kunt u melden op <http://www.kde.nl/bugs>.

Dit document is vertaald in het Nederlands door Freek de Kruijf [freekdekruijf@kde.nl](mailto:freekdekruijf@kde.nl).

Deze documentatie valt onder de bepalingen van de [GNU vrije-documentatie-licentie](#).