

Het handboek van Ark

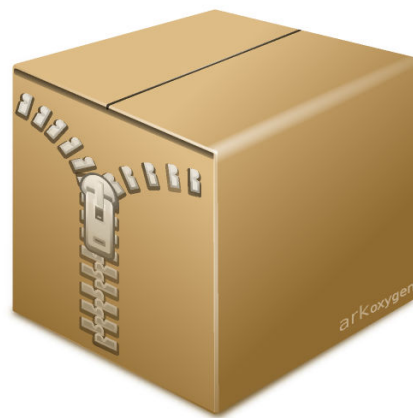
Matt Johnston

Henrique Pinto

Ragnar Thomsen

Vertaler/Nalezer: Frank Mulder

Vertaler/Nalezer: Tom Albers



Het handboek van Ark

Inhoudsopgave

1	Inleiding	5
2	Ark gebruiken	6
2.1	Archieven openen	6
2.1.1	Archief bewerkingen	6
2.1.2	Commentaar in archief	6
2.2	Werken met bestanden	7
2.2.1	Bestanden bewerken	7
2.3	Bestanden uitpakken	8
2.3.1	De dialoog Uitpakken	8
2.4	Archieven aanmaken en bestanden toevoegen	9
2.4.1	Compressie	9
2.4.2	Wachtwoordbescherming	10
2.4.3	Multi-volume archief	10
3	Ark in de bestandsbeheerder gebruiken	11
4	Geavanceerde batchmodus	12
5	Dankbetuiging en licentie	13

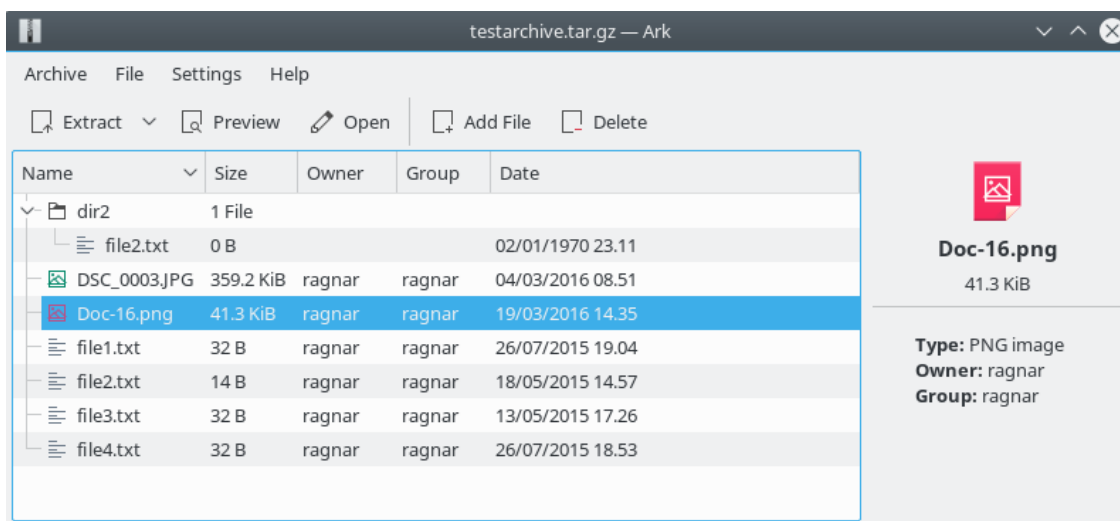
Samenvatting

Ark is een archiefbeheerder door KDE

Hoofdstuk 1

Inleiding

Ark is een programma voor het bekijken, uitpakken, aanmaken en bewerken van archieven. Ark kan verscheidene archiefformaten aan, zoals **tar**, **gzip**, **bzip2**, **zip**, **rar**, **7zip**, **xz**, **rpm**, **cab**, **deb**, **xar** en **AppImage** (ondersteuning voor bepaalde archiefformaten hangt er van af of de bijbehorende commandoregelprogramma's zijn geïnstalleerd).



Om Ark goed te kunnen gebruiken, hebt u KDE Frameworks 5 nodig. De bibliotheek libarchive versie 3.1 of hoger is nodig om de meeste typen archieven, inclusief tar, compressed tar, rpm, deb and cab archives. Om andere bestandsformaten te kunnen gebruiken, heeft u de bijbehorende (commandoregel-)programma's nodig, zoals **zipinfo**, **zip**, **unzip**, **rar**, **unrar**, **7z**, **lsar**, **unrar** en **lrzip**.

Hoofdstuk 2

Ark gebruiken

2.1 Archieven openen

Om een archief te openen in Ark kiest u **Openen...** (**Ctrl+O**) in het menu **Archief**. U kunt archieven ook openen door ze te verslepen en laten vallen vanuit Dolphin. Archiefbestanden moeten verbonden zijn met Ark, zodat u in Dolphin rechts kunt klikken op een bestand en vervolgens **Openen met Ark** kunt selecteren om het te openen of een uitpakactie selecteren voor dit bestand.

Als u het informatiepaneel in het menu **Instellingen** hebt geactiveerd dan wordt extra informatie over de geselecteerde mappen of bestanden in het archief getoond.

2.1.1 Archief bewerkingen

Vershillende bewerkingen kunnen worden uitgevoerd voor een geopend archief door menu **Archiveren** te gebruiken. U kunt bijvoorbeeld het archief opslaan met een andere naam door **Opslaan als...** te gebruiken. Archiefeigenschappen zoals type, grootte en MD5-hash kunnen bekeken worden door het item **Eigenschappen**.

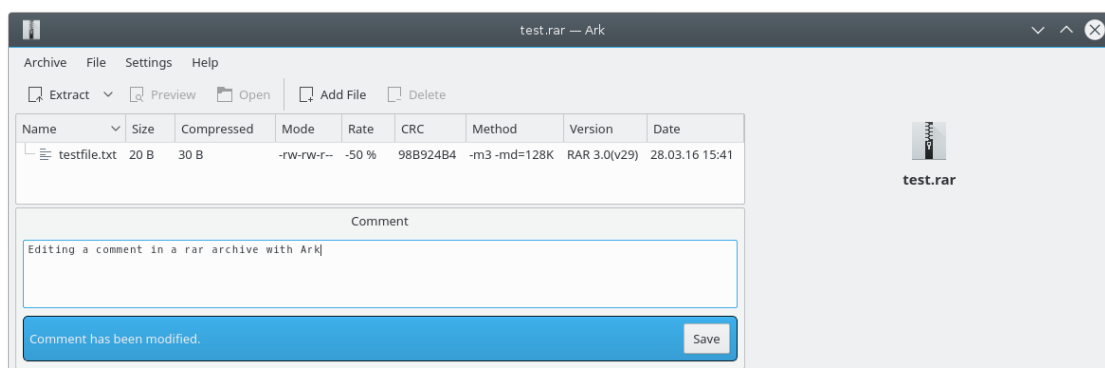
Ark heeft de mogelijkheid om archieven op integriteit te controleren. Deze functionaliteit is nu beschikbaar voor **zip**, **rar** en **7z** archieven. De testactie is te vinden in het menu **Archief**.

2.1.2 Commentaar in archief

Ark kan commentaar ingebed in zip en rar archieven behandelen.

Commentaar ingebed in zip archieven wordt automatisch getoond.

Bij gebruik van rar archieven kunt u een commentaar met de actions **Commentaar toevoegen** of **Commentaar bewerken** (**Alt+C**) uit het menu **Archief** wijzigen.



OPMERKING

Het menu-item commentaar is alleen ingeschakeld voor rar archieven.

Om een commentaar uit een rar archief te verwijderen, verwijdert u de tekst in het venster commentaar.

2.2 Werken met bestanden

Wanneer u een archief hebt geopend, kunt u verschillende dingen doen met de bestanden in het archief. U kunt kiezen wat u wilt doen door het te selecteren of door het menu **Bestand** te gebruiken:

- **Voorbeeld (Ctrl+P)** zal het bestand met de interne vieweer van Ark openen. Dit is een snelle alleen-lezen viewer, maar ondersteunt niet alle typen bestanden.
- **Openen** opent het bestand in het bijbehorende programma voor dat type bestand.
- **Openen met ...** stelt u in staat programma te kiezen om het bestand mee te openen.
- **Hernoemen (Alt+F2)** Deze actie stelt u in staat om namen van zowel bestanden als mappen te wijzigen. Net als in de bestandsbeheerder Dolphin kan deze actie worden aangeroepen via een sneltoets en hernoemen wordt gedaan via plaatselijke bewerking. Er worden ook controles op bestandsnamen gebonden, die gebruik van ongeldige tekens zoals / , . en .. in bestandsnamen voorkomen.
- **Verwijderen (Del)** wist het/de geselecteerde bestand(en) uit het archief. Merk op dat deze actie niet ongedaan gemaakt kan worden.
- **Uitpakken (Ctrl+E)** opent een submenu met eerder gebruikte mappen en u kunt kiezen om snel in elk van deze uit te pakken of naar een niet-getoonde map bladeren. Zie de volgende sectie voor meer details over uitpakken.
- **Knippen (Ctrl+X) / Kopiëren (Ctrl+C) / Plakken (Ctrl+V)**: Net als in typische bestandsbeheerders worden verplaatsen, plakken en kopiëren geboden. Gebruikers kunnen bestanden verplaatsen of kopiëren uit andere mappen (die uitgeklapt kunnen worden in de boomstructuurweergave) en ze direct plakken naar dezelfde bestemming. Een map kan gekopieerd worden in zichzelf, maar kan zo niet worden verplaatst. Er zijn ook controles op conflicterende bestandsnamen: U zult niet in staat zijn om bestanden te kopiëren of te verplaatsen in een map die items heeft met dezelfde namen - dat zou tot verlies van gegevens kunnen leiden.
- **Bestanden toevoegen (Alt+A)** Deze actie kan gebruikt worden om bestanden toe te voegen op elke locatie binnen het archief. Als u een map selecteert en deze actie gebruikt, zullen bestanden toegevoegd worden aan de geselecteerde map. Anders zullen de nieuwe bestanden toegevoegd worden aan het begin van het archief.

2.2.1 Bestanden bewerken

Als u een bestand bewerkt en opslaat die u hebt geopend met **Openen** of **Openen met...**, dan zal Ark vragen of u het bestand in het archief wilt bijwerken. Als u Ja antwoordt, dan zal het archief worden bijgewerkt met het opgeslagen bestand.

2.3 Bestanden uitpakken

Zodra u een archief hebt geopend in Ark, kunt u het uitpakken. Dit kan gedaan worden door **Uitpakken** te selecteren uit het menu **Bestand**. Dit opent een submenu met eerder gebruikte mappen en u kunt kiezen om snel uit te pakken in elk hiervan. Selecteer als alternatief het submenu-item **Uitpakken naar...** om de dialoog **Uitpakken** te openen, waar u verschillende opties in kunt stellen die van invloed zijn op het uitpakken. Zie hieronder voor informatie over de beschikbare opties in de dialoog **Uitpakken**.

U kunt ook de knop **Uitpakken** in de werkbalk gebruiken om toegang te krijgen tot dezelfde uitpakoptyes.

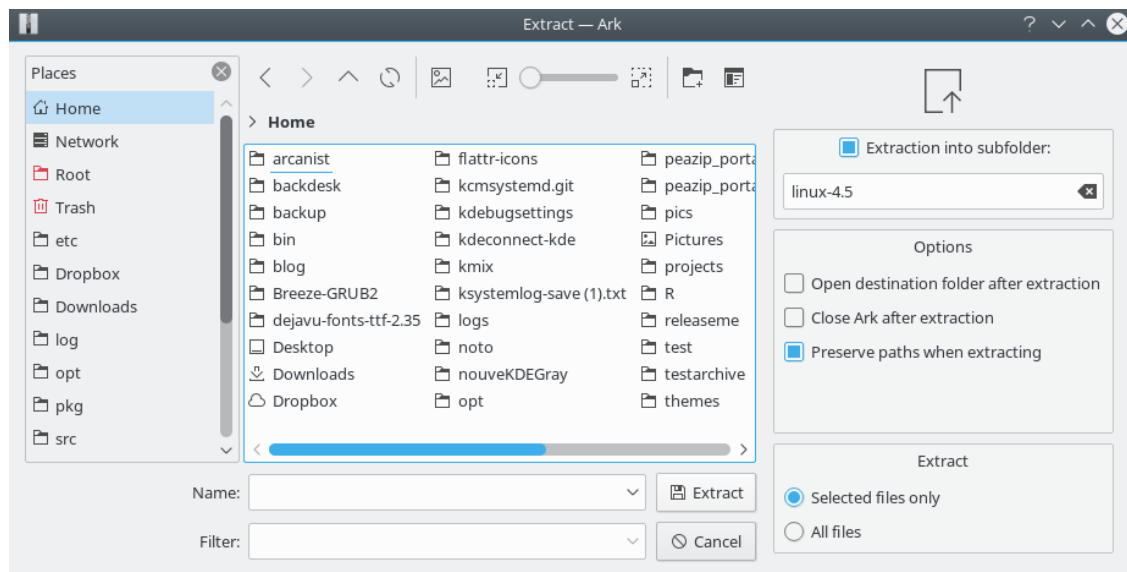
Om het gehele archief uit te pakken kunt u **Alles uitpakken** selecteren uit het menu **Archief**. Deze actie pakt zonder voorbehoud alle bestanden in het archief uit.

Het is mogelijk om bestanden en mappen uit te pakken door ze eenvoudig te slepen met de muis naar een map in Dolphin.

Opmerking: bestanden uitpakken uit een archief wijzigt het archief en zijn inhoud niet.

2.3.1 De dialoog **Uitpakken**

De dialoog **Uitpakken** stelt u in staat om te kiezen waar de bestanden naar zullen worden uitgepakt. De standaard locatie is de map waarin zich het archief bevindt. De dialoog kan ook geopend worden door op **Ctrl+E** te drukken.



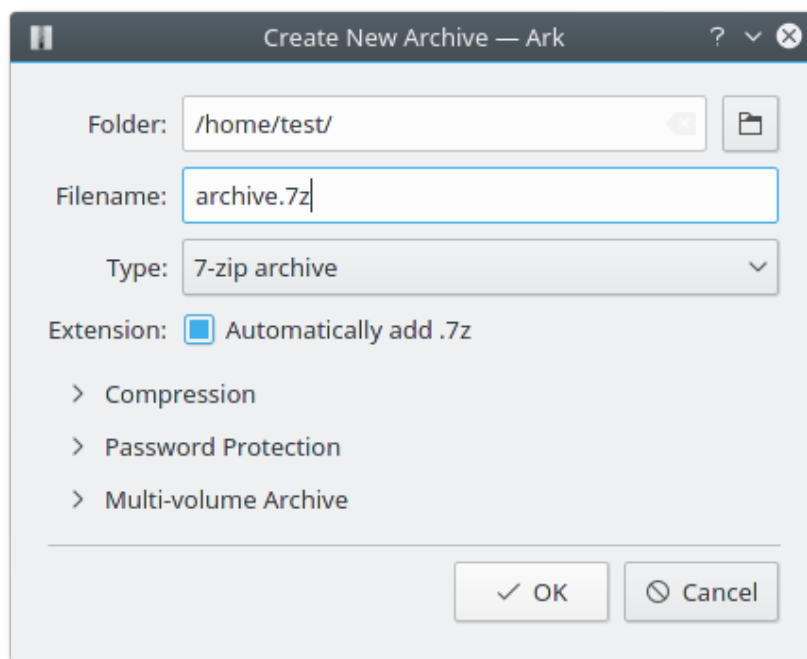
U kunt opgeven naar welke submap de bestanden moeten worden uitgepakt. De standaard naam van deze submap is de archiefnaam zonder de extensie, maar u kunt deze naar behoefte bewerken. Als u de paden wilt behouden bij het uitpakken, selecteer de optie **Paden bewaren bij uitpakken**. U kunt ook kiezen om de map waarnaar wordt uitgepakt in Dolphin te openen of Ark te sluiten als het uitpakken is voltooid.

Als een of meer bestanden in de archieflijst zijn geaccentueerd, dan kunt u ook de uit te pakken bestanden selecteren:

- **Alleen geselecteerde bestanden** pakt alleen geselecteerde bestanden uit.
- **Alle bestanden** pakt de gehele inhoud van het archief uit.

2.4 Archieven aanmaken en bestanden toevoegen

Om een nieuw archief aan te maken in Ark, kiest u **Nieuw** (Ctrl+N) in het menu **Archief**.



U kunt vervolgens de naam van het archief intypen met de juiste extensie (tar.gz, zip, 7z etc.) of selecteer een ondersteund formaat in de keuzevak **Filter** en activeer de optie **Automatisch bestandsnaam-extensie toevoegen**.

Om bestanden of mappen aan het nieuwe archief toe te voegen, kies **Bestanden toevoegen...** uit het menu **Archiveren**.

U kunt bestanden ook aan een archief toevoegen door er één of meer vanuit bijvoorbeeld Dolphin naar het hoofdvenster van Ark te slepen en ze worden toegevoegd aan het huidige archief. Merk op dat bestanden die op deze manier worden toegevoegd altijd aan de beginmap van het archief worden toegevoegd.

Extra opties zijn aanwezig in in te vouwen groepen onderaan de dialoog.

2.4.1 Compressie

Een hogere waarde genereert kleinere archieven, maar resulteert in langere compressie- en decompressietijden. Het standaard compressieniveau voorgesteld door Ark is gewoonlijk een goed compromis tussen grootte en (de)compressiesnelheid. Voor de meeste formaten is het minimum compressieniveau equivalent om gewoon de bestanden op te slaan, bijv. zonder compressie toe te passen.

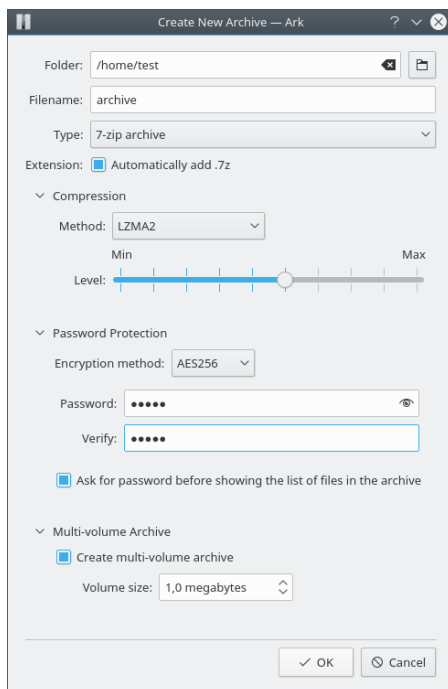
Voor rar, 7z en zip archieven kunt u kiezen tussen verschillende compressiemethoden.

Merk op dat gebruikt van compressiemethoden anders dan de voorgeselecteerde standaarden compatibiliteit kan beperken met programma's voor archiveren van bestanden. Openen van zip archieven met compressiemethoden anders dan 'Deflate' vereist nieuwere software voor archivering.

2.4.2 Wachtwoordbescherming

Als u een archief met `zip`, `rar`, `7zip` en `jar` maakt, dan kunt u het met een wachtwoord beschermen. op dit moment ondersteunt alleen het `zip`-formaat meerdere versleutelingsmethoden. Voor andere formaten die slechts één versleutelingsmethode ondersteunen wordt de methode getoond in het afrolvak.

Andere versleutelingsmethoden dan de standaard **ZipCrypto** worden mogelijk niet ondersteund door alle archiveringsprogramma's van bestanden.



Kies of het wachtwoord vereist moet worden voor het tonen van de lijst met bestanden. Dit wordt versleuteling van de header genoemd en is alleen beschikbaar met de `rar` en `7zip` formaten. Deze vorm van versleuteling is standaard ingeschakeld om de maximum bescherming te bieden aan nieuw gebruikers.

2.4.3 Multi-volume archief

Met de formaten `zip`, `rar` en `7z` kunt u multi-volumearchieven aanmaken, ook bekend als multi-part of gesplitstearchieven.

Een multi-volume archief is één groot gecomprimeerd archief gesplitst in een aantal bestanden. Deze functie is nuttig als de maximale bestandsgrootte beperkt is, bijv. door de capaciteit van een opslagmedium van de maximale grootte van een e-mailbericht met bijlagen.

Om een multi-volume archief aan te maken, activeer het keuzevakje **Multi-volume archief aanmaken** en stel een maximum **Volumegrootte** in in de dialoog. Voeg daarna alle bestanden toe aan het archief en Ark zal automatisch het vereiste aantal archiefvolumes genereren. Afhankelijk van het geselecteerde formaat hebben de bestanden een extensie met opeenvolgende nummering bijv. `xxx.7z.001`, `xxx.7z.002` of `xxx.zip.001`, `xxx.zip.002` of `xxx.part1.rar`, `xxx.part2.rar` etc..

Om een multi-volume archief uit te pakken, stopt u alle archiefbestanden in één map en opent u het bestand met het laagste extensienummer in Ark en alle andere delen van het gesplitste archief zal automatisch geopend worden.

Hoofdstuk 3

Ark in de bestandsbeheerder gebruiken

Met de rechtermuisknop op een archief klikken in een bestandsbeheerder zoals Dolphin toont een contextmenu met een item **Openen met Ark**. Het menu heeft deze extra items om een archief uit te pakken met Ark:

- **Archief hier uitpakken, submap autodetecteren** maakt een submap in de map aan met het archief en pakt de mappen en bestanden erin uit.
- **Archief uitpakken naar...** opent de dialoog Uitpakken waar u de doelmap kunt kiezen en verschillende uitpakopties.
- **Archief hier uitpakken** pakt de inhoud van het archief uit in dezelfde map.

Het contextmenu van Dolphin voor een selectie toont deze acties in het submenu **Comprimeren**:

- **Hier (als TAR.GZ)** of **Hier (als ZIP)** maakt deze typen archief aan in de huidige map.
- **Comprimeren naar...** opent een dialoog waarin u een map, naam en archieftype kunt selecteren.

Hoofdstuk 4

Geavanceerde batchmodus

Ark heeft een geavanceerde batchmodus om archieven te beheren zonder een grafische gebruikersinterface. Deze modus stelt u in staat archieven uit te pakken of aan te maken en er bestanden aan toe te voegen.

De batchmodus is gedocumenteerd in [manpagina van Ark](#).

Hoofdstuk 5

Dankbetuiging en licentie

Ark is copyright (c) 1997-2016, het ontwikkelteam van Ark.

AUTEURS:

- Elvis Angelaccio elvis.angelaccio@kde.org
- Ragnar Thomsen rthomsen6@gmail.com
- Raphael Kubo da Costa rakuco@FreeBSD.org
- Harald Hvaal haraldhv@stud.ntnu.no
- Helio Chissini de Castro helio@conectiva.com.br
- Georg Robbers Georg.Robbers@urz.uni-hd.de
- Henrique Pinto henrique.pinto@kdemail.net
- Roberto Selbach Teixeira maragato@kde.org
- Robert Palmboos palm9744@kettering.edu
- Francois-Xavier Duranceau duranceau@kde.org
- Corel Corporation (auteur: Emily Ezust) emilye@corel.com
- Corel Corporation (auteur: Michael Jarrett) michaelj@corel.com

Documentatie copyright (c) 2000 Matt Johnston mattj@flashmail.com

Documentatie bijgewerkt voor KDE 3.3 door Henrique Pinto henrique.pinto@kdemail.net

Documentatie bijgewerkt voor KDE Applications 16.04 door Ragnar Thomsen rthomsen6@gmail.com.

Op- of aanmerkingen over de vertalingen van de toepassing en haar documentatie kunt u melden op <http://www.kde.nl/bugs>.

Dit document is vertaald in het Nederlands door Frank Mulder frank@kde.nl.

Dit document is vertaald in het Nederlands door Tom Albers tomalbers@kde.nl.

Dit document is vertaald in het Nederlands door Freek de Kruijf freekdekruijf@kde.nl.

Deze documentatie valt onder de bepalingen van de GNU vrije-documentatie-licentie.

Deze toepassing valt onder de bepalingen van de GNU General Public License.