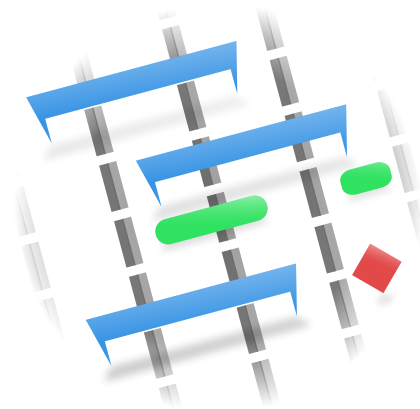


# Manuale di Plan

Dag Andersen

Traduzione della documentazione: Vincenzo Reale



## Manuale di Plan

# Indice

|             |   |           |
|-------------|---|-----------|
| <b>1</b>    | <b>Introduzione a Plan</b>                      | <b>7</b>  |
| 1.1         | Introduzione . . . . .                          | 7         |
| 1.1.1       | . . . . .                                       | 7         |
| 1.2         | Definizioni . . . . .                           | 8         |
| 1.2.1       | . . . . .                                       | 8         |
| 1.2.1.1     | Introduzione . . . . .                          | 8         |
| 1.2.1.2     | Termini . . . . .                               | 8         |
| 1.3         | Aiuto contestuale . . . . .                     | 10        |
| 1.3.1       | . . . . .                                       | 10        |
| 1.4         | Area di lavoro principale . . . . .             | 10        |
| 1.4.1       | . . . . .                                       | 10        |
| 1.4.1.1     | Descrizione . . . . .                           | 10        |
| 1.4.1.2     | Il selettore della vista . . . . .              | 10        |
| 1.4.1.3     | Il selettore della pianificazione . . . . .     | 11        |
| 1.4.1.4     | Barra di stato . . . . .                        | 11        |
| 1.5         | Utilizzare le viste . . . . .                   | 11        |
| 1.5.1       | . . . . .                                       | 11        |
| 1.5.1.1     | Descrizione . . . . .                           | 11        |
| 1.5.1.2     | Navigazione . . . . .                           | 11        |
| 1.5.1.3     | Modificare i dati . . . . .                     | 12        |
| 1.5.1.4     | Trascina/rilascia e copia/incolla . . . . .     | 12        |
| <b>2</b>    | <b>Linee guida</b>                              | <b>13</b> |
| 2.1         | Creare un progetto . . . . .                    | 13        |
| 2.1.1       | . . . . .                                       | 13        |
| 2.2         | Gestire le risorse . . . . .                    | 13        |
| 2.2.1       | Descrizione . . . . .                           | 13        |
| 2.3         | Creazione di modelli di resoconti ODT . . . . . | 14        |
| 2.3.1       | . . . . .                                       | 14        |
| 2.3.1.1     | Descrizione . . . . .                           | 14        |
| 2.3.1.2     | Variabili del campo utente . . . . .            | 14        |
| 2.3.1.2.1   | Variabili . . . . .                             | 14        |
| 2.3.1.2.1.1 | Campo dati singolo . . . . .                    | 14        |
| 2.3.1.2.1.2 | Dati della tabella . . . . .                    | 14        |

## Manuale di Plan

|             |  |           |
|-------------|--|-----------|
| 2.3.1.2.1.3 | Dati del grafico . . . . .                                   | 15        |
| 2.3.1.2.2   | Etichette tradotte . . . . .                                 | 15        |
| 2.3.1.2.3   | Valori del progetto . . . . .                                | 15        |
| 2.3.1.2.4   | Valori della pianificazione . . . . .                        | 16        |
| 2.3.1.2.5   | Tabelle . . . . .  | 17        |
| 2.3.1.3     | Grafico . . . . .  | 19        |
| 2.3.1.3.1   | Gantt . . . . .  | 20        |
| <b>3</b>    | <b>Viste ed editor</b> . . . . .                             | <b>21</b> |
| 3.1         | La vista di avvio . . . . .                                  | 21        |
| 3.1.1       | . . . . .  | 21        |
| 3.2         | Editor delle attività . . . . .                              | 21        |
| 3.2.1       | . . . . .  | 21        |
| 3.2.1.1     | Descrizione . . . . .  | 21        |
| 3.2.1.2     | Barra degli strumenti . . . . .                              | 22        |
| 3.2.1.3     | Modificare i dati . . . . .                                  | 23        |
| 3.2.1.4     | Area di aggancio dei moduli di attività . . . . .            | 24        |
| 3.2.1.5     | Area di aggancio delle risorse . . . . .                     | 24        |
| 3.2.1.6     | Area di aggancio delle allocazioni . . . . .                 | 24        |
| 3.2.1.7     | Configurazione . . . . .                                     | 24        |
| 3.3         | Editor delle risorse . . . . .                               | 25        |
| 3.3.1       | . . . . .  | 25        |
| 3.3.1.1     | Descrizione . . . . .  | 25        |
| 3.3.1.2     | Barra degli strumenti . . . . .                              | 25        |
| 3.3.1.3     | Modificare i dati . . . . .                                  | 26        |
| 3.3.1.4     | Configurazione . . . . .                                     | 27        |
| 3.4         | Editor del lavoro e delle ferie . . . . .                    | 27        |
| 3.4.1       | . . . . .  | 27        |
| 3.4.1.1     | Descrizione . . . . .  | 27        |
| 3.4.1.2     | Modificare i dati . . . . .                                  | 28        |
| 3.5         | Editor della struttura funzionale dei costi . . . . .        | 28        |
| 3.5.1       | . . . . .  | 28        |
| 3.5.1.1     | Descrizione . . . . .  | 28        |
| 3.5.1.2     | Barra degli strumenti . . . . .                              | 29        |
| 3.5.1.3     | Modificare i dati . . . . .                                  | 29        |
| 3.6         | Editor delle dipendenze delle attività (Grafico) . . . . .   | 30        |
| 3.6.1       | . . . . .  | 30        |
| 3.6.1.1     | Descrizione . . . . .  | 30        |
| 3.6.1.2     | Modificare le dipendenze . . . . .                           | 31        |
| 3.6.1.3     | Barra degli strumenti . . . . .                              | 31        |
| 3.7         | Editore delle dipendenze delle attività (Attività) . . . . . | 31        |
| 3.7.1       | . . . . .  | 31        |
| 3.8         | Editor delle pianificazioni . . . . .                        | 32        |

## Manuale di Plan

|          |  |
|----------|--|
| 3.8.1    | 32   |
| 3.8.1.1  | Descrizione . . . . . 32                               |
| 3.8.1.2  | Barra degli strumenti . . . . . 33                     |
| 3.8.1.3  | Modificare i dati . . . . . 34                         |
| 3.8.1.4  | Configurazione . . . . . 35                            |
| 3.9      | Vista delle prestazioni del progetto . . . . . 35      |
| 3.9.1    | Descrizione . . . . . 35                               |
| 3.10     | Vista delle prestazioni dell'attività . . . . . 36     |
| 3.10.1   | . . . . . 36   |
| 3.11     | Vista dello stato delle attività . . . . . 37          |
| 3.11.1   | . . . . . 37   |
| 3.11.1.1 | Descrizione . . . . . 37                               |
| 3.11.1.2 | Modificare i dati . . . . . 37                         |
| 3.11.1.3 | Configurazione . . . . . 38                            |
| 3.12     | Vista di esecuzione dell'attività . . . . . 39         |
| 3.12.1   | . . . . . 39   |
| 3.12.1.1 | Descrizione . . . . . 39                               |
| 3.12.1.2 | Dati . . . . . 39                                      |
| 3.12.1.3 | Configurazione . . . . . 40                            |
| 3.13     | Vista Gantt delle attività . . . . . 40                |
| 3.13.1   | . . . . . 40   |
| 3.13.1.1 | Descrizione . . . . . 40                               |
| 3.13.1.2 | Modificare i dati . . . . . 40                         |
| 3.13.1.3 | Configurazione . . . . . 40                            |
| 3.14     | Vista Gantt Milestone . . . . . 41                     |
| 3.14.1   | . . . . . 41   |
| 3.14.1.1 | Descrizione . . . . . 41                               |
| 3.14.1.2 | Modificare i dati . . . . . 41                         |
| 3.14.1.3 | Configurazione . . . . . 41                            |
| 3.15     | Vista Gantt di assegnazione delle risorse . . . . . 42 |
| 3.15.1   | . . . . . 42   |
| 3.15.1.1 | Descrizione . . . . . 42                               |
| 3.15.1.2 | Dati . . . . . 42                                      |
| 3.15.1.3 | Modificare i dati . . . . . 42                         |
| 3.15.1.4 | Configurazione . . . . . 42                            |
| 3.16     | Vista di assegnazione delle risorse . . . . . 42       |
| 3.16.1   | . . . . . 42   |
| 3.16.1.1 | Descrizione . . . . . 42                               |
| 3.16.1.2 | Dati . . . . . 43                                      |
| 3.16.1.3 | Modificare i dati . . . . . 43                         |
| 3.16.1.4 | Configurazione . . . . . 43                            |
| <b>4</b> | <b>Resoconti</b> . . . . . <b>44</b>                   |
| 4.1      | Vista del generatore di resoconti . . . . . 44         |
| 4.1.1    | . . . . . 44   |
| 4.1.1.1  | Descrizione . . . . . 44                               |
| 4.1.1.2  | Barra degli strumenti . . . . . 45                     |
| <b>5</b> | <b>Riconoscimenti e licenza</b> . . . . . <b>46</b>    |

## Sommario

# Capitolo 1

## Introduzione a Plan

### 1.1 Introduzione

#### 1.1.1

Le funzionalità includono:

- Gestione delle attività utilizzando l'[Editor delle attività](#)
  - Struttura funzionale del progetto con codici WBS configurabili
  - Attività, riepilogo delle attività e milestone
  - Diversi tipi di vincolo temporale
  - Diversi tipi di dipendenze.
- La gestione delle risorse utilizzando l'[Editor delle risorse](#)
  - Struttura funzionale delle risorse
  - Tipi di risorse materiali e di lavoro
  - Allocazione delle risorse a livello di gruppo
  - Squadre di risorse
- Definizione di orario di lavoro e ferie utilizzando l'[Editor del lavoro e delle ferie](#)
- Gestione dei costi utilizzando l'[Editor della struttura funzionale dei costi](#)
- Gestione del valore ottenuto
- Pianificazione del progetto utilizzando l'[Editor delle pianificazioni](#)
  - Pianificare in avanti dall'ora di inizio o indietro dall'ora di fine
  - Consente o impedisce il sovra-utilizzo delle risorse
  - Distribuzione PERT con stime ottimistiche, pessimistiche e più probabili
  - Pianificazione multiple con possibilità di pianificare dalle informazioni sullo stato di avanzamento attuale
- Tracciamento delle attività utilizzando la [vista di esecuzione delle attività](#) o la [vista di stato dell'attività](#)

## 1.2 Definizioni

### 1.2.1

#### 1.2.1.1 Introduzione

Nella gestione del progetto, i termini possono essere utilizzati in modi diversi in programmi diversi o in società o tipi di progetto diversi. Guardando glossari più esaustivi sulla gestione dei progetti, si troveranno definizioni alternative per la maggior parte dei termini.

Questo elenco definisce in cui alcuni termini sono utilizzati in **Plan**.

#### 1.2.1.2 Termini

##### Conto

Un account è utilizzato in una *struttura funzionale dei costi (CBS)* per rappresentare un luogo in cui il costo delle *attività* o *risorse* può essere aggregato.

##### ACWP

Costo effettivo del lavoro eseguito

##### Costo effettivo del lavoro eseguito

Il costo effettivo (o lavoro) che è stato eseguito.

##### Ripartizione

Le attività sono assegnate a *Risorse* durante la fase di pianificazione del progetto. L'assegnazione effettiva viene eseguita durante la pianificazione. Notare che l'assegnazione non è garantita in quanto la risorsa potrebbe non essere disponibile.

##### Assegnazione

Le attività sono assegnate a *Risorse* durante la pianificazione.

##### BCWS

Costo preventivato del lavoro pianificato

##### Costo preventivato del lavoro pianificato

Il costo (o lavoro) che dovrebbe essere stato utilizzato per raggiungere l'avanzamento dichiarato.

##### BCWP

Costo preventivato del lavoro eseguito

##### Costo preventivato del lavoro eseguito

Il costo (o lavoro) che è stato eseguito.

##### CBS

Struttura funzionale dei costi

##### CPI

È l'*Indice prestazione del costo* ed è uguale a  $BCWP/ACWP$ . Quando questo indice è inferiore a 1, significa che il budget è stato superato. Se l'indice è maggiore di 1 significa che i costi sono sotto budget.

##### Struttura funzionale dei costi

CBS organizza i *conti* in una struttura per consentire l'aggregazione dei costi indipendentemente da *WBS* e *RBS*.



### Stima

La stima è la quantità prevista di lavoro o tempo necessario per completare un'attività.

### Milestone

Una milestone è un'attività con un lavoro di 0.00h. In genere viene utilizzata per contrassegnare un risultato importante, ad esempio il completamento di un risultato finale dopo l'accettazione da parte del cliente.

### PERT

Tecnica di valutazione e revisione del programma

#### Tecnica di valutazione e revisione del programma

La tecnica di valutazione e revisione del programma è un miglioramento del metodo del percorso critico. Le stime del lavoro *Attività* nel CPM sono stime puntuali, mentre le stime dello lavoro *Attività* in PERT sono calcolate ponderando la stima ottimistica, il più probabile e pessimistica  $(O+(4*M)+P)/6$ .

#### Distribuzione PERT

Un modo semplificato per calcolare la stima attesa dalla stima ottimistica, più probabile e pessimistica.

### RBS

Struttura funzionale delle risorse

#### Struttura funzionale delle risorse

RBS organizza le risorse in *Gruppi di risorse*.

### Risorsa

Una risorsa può essere di tipo *Lavoro*, *Materiale* o *-Squadra*. Una risorsa deve sempre appartenere a un *Gruppo di risorse*.

#### Gruppo di risorse

Un gruppo di risorse è utilizzato per raggruppare le *risorse* simili.

#### Squadra di risorse

Una squadra di *risorse* è una risorsa costituita da un numero di altre risorse.

### SPI

È l'indice delle prestazioni della pianificazione ed è uguale a  $BCWP/BCWS$ . Quando questo indice è inferiore a 1, significa che si è in ritardo. Se l'indice è maggiore di 1 significa che si è in anticipo sulla pianificazione.

#### Sommario attività

Un'attività di riepilogo ha attività sotto-attività subordinate, e raggruppa le informazioni in base alle sotto-attività.

### Attività

Un'attività è un'unità di lavoro. Le *Risorse* sono generalmente allocate al livello Attività.

### vCard

vCard è uno standard di formato file per biglietti da visita elettronici.

### WBS

Struttura funzionale del progetto

#### Struttura funzionale del progetto

Il WBS viene utilizzato per suddividere grandi progetti in blocchi gestibili per facilitare la pianificazione e la gestione.

## 1.3 Aiuto contestuale

### 1.3.1

Molte funzioni e viste hanno aiuto e suggerimenti che possono essere visualizzati con la funzione *Cos'è questo*.

È possibile attivarlo con la voce di menu **Aiuto** → **Cos'è questo** o con la scorciatoia da tastiera **Shift-F1**.

In queste finestre è attivato premendo sul ? nella barra del titolo delle finestre.

## 1.4 Area di lavoro principale

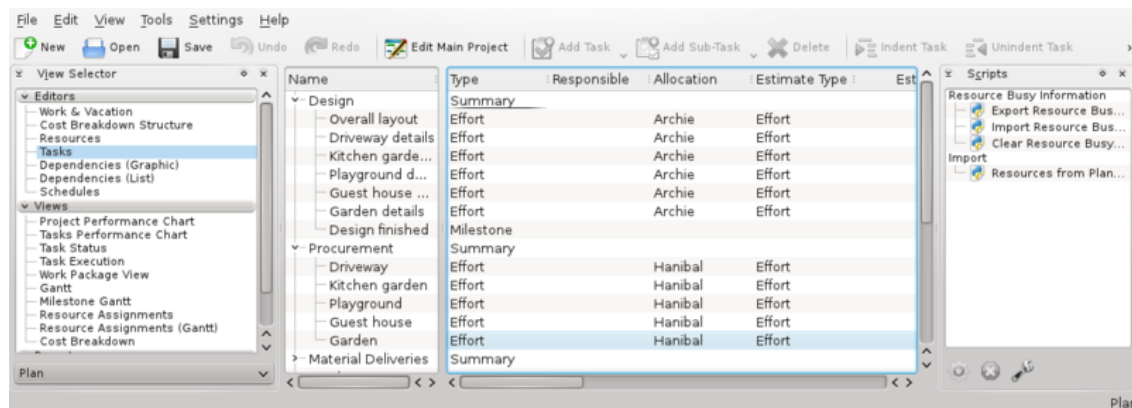
### 1.4.1

#### 1.4.1.1 Descrizione

L'area di lavoro principale è normalmente organizzata con il selettore delle viste a sinistra e la vista dei dati a destra.

Come al solito, la barra dei menu e la barra degli strumenti si troveranno in alto e la barra di stato in basso.

Poiché sia il selettore delle viste, sia l'area di aggancio degli script sono aree di aggancio, possono essere spostate sul bordo diverso, mobili o nascoste. Per mostrare un'area di aggancio nascosta, utilizzare la voce di menu **Impostazioni** → **Aree di aggancio**.



#### 1.4.1.2 Il selettore della vista

Il **Selettore delle viste** consente di selezionare la vista dei dati che si desidera visualizzare dalle viste attualmente elencate.

Le viste sono raggruppate in categorie per facilitarne il recupero: editor, viste, esecuzione e resoconti per impostazione predefinita:

- Gli editor contengono gli editor necessari per definire e pianificare il progetto.
- Le viste contengono le viste utilizzate per l'ispezione del progetto.
- Le esecuzioni contengono le viste particolarmente utili durante l'esecuzione del proprio progetto.
- I resoconti contengono le viste per la generazione dei resoconti.

Le viste possono anche essere spostate all'interno o tra le categorie o aggiunte o rimosse dal **Selettore delle viste**.

### 1.4.1.3 Il selettore della pianificazione

Il selettore delle pianificazioni consente di selezionare la pianificazione da cui tutte le viste (ad es. la *Vista Gantt*) devono visualizzare i valori. Le attività che non sono state pianificate nella pianificazione selezionata non vengono normalmente visualizzate in nessuna delle viste. (sono mostrate negli editor, ovviamente.)

### 1.4.1.4 Barra di stato

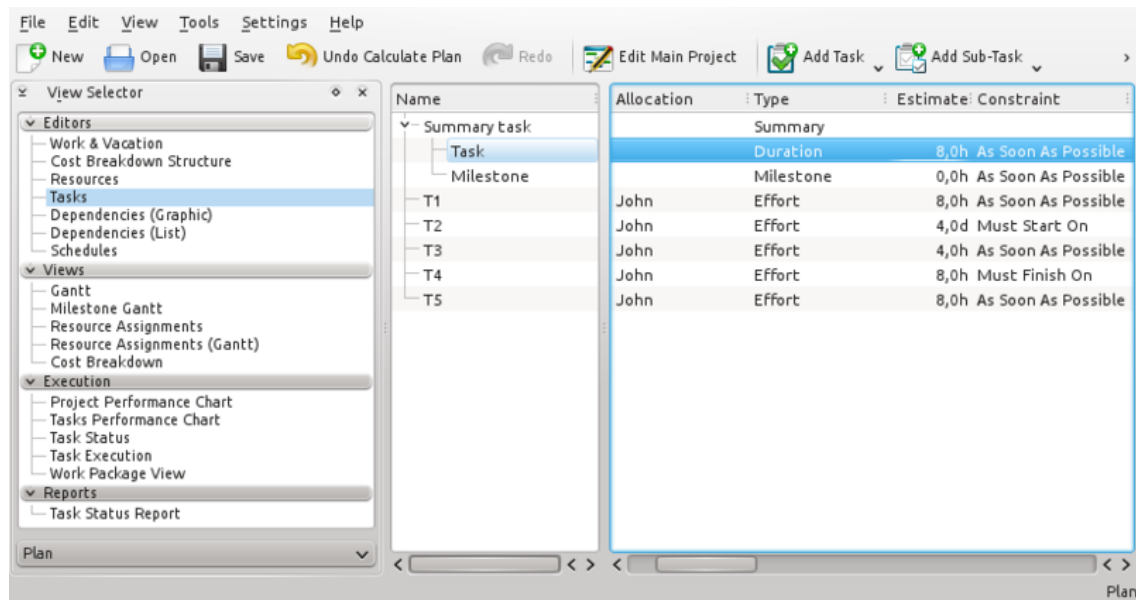
La barra di stato mostra messaggi e informazioni sullo stato. In particolare, è il programma attualmente selezionato mostrato a destra della barra di stato. Si noti che la maggior parte delle viste nella categoria *Viste* visualizzano le informazioni in base alla pianificazione selezionata, quindi se il progetto non è pianificato (*Non pianificato*), la maggior parte delle viste sarà vuota.

## 1.5 Utilizzare le viste

### 1.5.1

#### 1.5.1.1 Descrizione

L'editor delle attività è una vista che mostra i dati delle attività in una struttura ad albero. La maggior parte dei dati nell'editor delle attività può essere modificata direttamente.



#### 1.5.1.2 Navigazione

È possibile navigare la struttura ad albero utilizzando la tastiera:

|            |   |
|------------|---|
| +          | Espandere una riga espandibile.                   |
| -          | Contrare un elemento contraibile.                 |
| Arrow left | Andare alla colonna precedente nella stessa riga. |

|                    |   |
|--------------------|---|
| <b>Arrow right</b> | Andare alla colonna successiva nella stessa riga.     |
| <b>Arrow up</b>    | Andare alla riga precedente nella stessa colonna.     |
| <b>Arrow down</b>  | Andare alla riga successiva nella stessa colonna.     |
| <b>Inizio</b>      | Andare alla prima riga, prima colonna.                |
| <b>Fine</b>        | Andare all'ultima riga, ultima colonna.               |
| <b>Pagina su</b>   | Andare alla prima riga visibile nella stessa colonna. |
| <b>Pagina giù</b>  | Andare all'ultima riga visibile nella stessa colonna. |

### 1.5.1.3 Modificare i dati

Gli elementi modificabili sono aperti per la modifica facendo doppio clic sull'elemento o, se si utilizza la tastiera, premendo **F2** si aprirà l'elemento attuale.

Quando si modifica un elemento, è possibile passare all'elemento modificabile successivo come segue:

|                                  |  |
|----------------------------------|--|
| <b>Ctrl-Alt-Freccia sinistra</b> | Andare all'elemento modificabile precedente precedente nella stessa riga.      |
| <b>Ctrl-Alt-Freccia destra</b>   | Andare all'elemento modificabile successivo precedente nella stessa riga.      |
| <b>Ctrl-Alt-Freccia su</b>       | Andare all'elemento modificabile successivo precedente nelle righe precedenti. |
| <b>Ctrl-Alt-Freccia giù</b>      | Andare all'elemento modificabile successivo precedente nelle righe successive. |

### 1.5.1.4 Trascina/rilascia e copia/incolla

La maggior parte delle viste supporta il trascinamento e rilascio della selezione e il copia/incolla. I grafici e i diagrammi di Gantt possono essere trascinati nelle applicazioni che supportano le immagini. I dati della tabella utilizzano il tipo MIME html, quindi possono essere rilasciati su qualsiasi applicazione che lo supporti. Se la vista supporta lo spostamento o la copia degli elementi internamente ad es. l'[Editor delle attività](#), gli elementi possono essere anche spostati o copiati.

## Capitolo 2

# Linee guida

### 2.1 Creare un progetto

#### 2.1.1

È possibile creare un nuovo progetto premendo il pulsante *Nuovo progetto* o selezionando un *modello di progetto* in [Vista di avvio](#).

Ciò creerà un nuovo progetto con i valori predefiniti definiti in [Impostazioni](#) o dai valori definiti nella modello. La finestra Impostazioni progetto si aprirà per consentire all'utente di definire proprietà specifiche del progetto come *nome del progetto*, *responsabile* e *tempi obiettivo*.

Quando si crea il proprio primo progetto, considerare la possibilità di creare risorse in un file separato. Quando si fa riferimento a questo file nei progetti, non è necessario definire nuovamente le risorse ed è possibile coordinare l'utilizzo delle risorse tra i progetti.

Vedere [Gestire le risorse](#).

Se si desidera coordinare l'utilizzo delle risorse tra progetti, i file del progetto devono essere archiviati nella stessa cartella.

Una struttura utile potrebbe essere qualcosa del genere:

```
Plan
    |-- Risorse
    !     |-- RisorseCondivise.plan
    |-- Moduli di attività
    !     |-- Moduli delle attività (se presenti)
    |-- Modelli
    !     |-- Modelli di progetto (se presenti)
    |-- Progetti
    !     |-- <progetto 1>.plan
    !     |-- <progetto 2>.plan
    !     |-- ecc
```

### 2.2 Gestire le risorse

#### 2.2.1 Descrizione

È possibile creare risorse per un progetto utilizzando [Editor delle risorse](#) e l'[Editor del lavoro e delle ferie](#).

Tuttavia, se si ha intenzione di utilizzare le stesse risorse in molti progetti (che è spesso il caso), è più conveniente mantenere le risorse in un file separato. Il modo migliore per farlo è creare prima il file delle risorse e quindi impostare Plan per caricare sempre questo file durante la creazione di un nuovo progetto.

Se si gestiscono progetti che utilizzano insiemi di risorse totalmente diversi, è possibile creare più file di risorse, ma un progetto può fare riferimento solo a un file di risorse.

È possibile selezionare il file delle risorse da utilizzare quando si crea un nuovo progetto.

## 2.3 Creazione di modelli di resoconti ODT

### 2.3.1

#### 2.3.1.1 Descrizione

I modelli di resoconto Open Document Text sono normali file ODT che possono essere progettati utilizzando qualsiasi elaboratore di testi ODT come *Calligra Words* o *LibreOffice Writer*. La tecnica utilizzata consiste nell'utilizzare le variabili *Campi utente* per contenere riferimenti alle informazioni che devono essere recuperate dal progetto. Le variabili sono chiamate *Campi utente* in *Writer* e possono essere trovate in **Inserisci** → **Campo** → **Altri campi** → **Variabili** → **Campi utente**. In *Words* sono chiamati *Variabili personalizzate* e possono essere trovati in **Area di aggancio di modifica del testo** → **Variable** → **Personalizzata**.

Il modo più semplice per creare un nuovo modello di resoconti è modificarne uno esistente poiché tutti i campi utente sono definiti.

#### 2.3.1.2 Variabili del campo utente

##### 2.3.1.2.1 Variabili

Le variabili sono utilizzate per consentire al generatore di estrarre i dati dal progetto.

Una variabile può essere un riferimento a un singolo campo dati, un riferimento ai dati della tabella o un riferimento ai dati del grafico.

##### 2.3.1.2.1.1 Campo dati singolo

Una singola variabile del campo dati ha il seguente formato:

*nome del gruppo di dati.proprietà= identificatore di proprietà*

dove:

- *nome gruppo di dati* può essere *tr*, *progetto* o *pianificazione* (vedere sotto).
- *proprietà* rende il nome del campo utente unico.
- *identità della proprietà* identifica la proprietà nel gruppo di dati.

##### 2.3.1.2.1.2 Dati della tabella

Una tabella in un modello di report è costituita da una variabile per specificare la tabella di dati da utilizzare.

Il nome della variabile deve iniziare con *tabella* (ad es. *tabellaAttività*) e il valore della variabile deve essere il nome della tabella di dati (ad es. *attività*).

Immediatamente dopo la variabile, è necessario inserire una tabella e riempire le colonne con le variabili del campo utente che specificano quali proprietà recuperare dalla tabella sopra specificata. Queste variabili devono avere il nome che inizia con il nome della variabile della table sopra specificata.

Queste variabili hanno il formato seguente:

*tabellaAttività.proprietà = identificatore di proprietà*

dove:

- **proprietà** rende il nome del campo utente unico.
- **identificatore di proprietà** identifica la proprietà nel gruppo di dati.

### 2.3.1.2.1.3 Dati del grafico

Un grafico in un modello di report consiste di una variabile per specificare i dati da utilizzare nel grafico.

Il nome della variabile deve iniziare con *grafico* ad es. *chartBudgetCost*) e il valore della variabile specifica il gruppo di dati e i valori per popolare il grafico.

La variabile ha il seguente formato (notare i punti e virgola):

*nome = gruppo di dati; valori = elenco separato da virgole delle proprietà dei dati;*

dove:

- *nome* deve iniziare con **grafico** (ad es. *graficoCostoPreventivato*)
- *gruppo di dati*
- **elenco separato da virgole delle proprietà dei dati** identifica le proprietà nel gruppo di dati.

Ad es.:

*graficoBudget = progetto; valori = costo bcws, costo bcwp, costo acwp;*

### 2.3.1.2.2 Etichette tradotte

Le etichette tradotte consentono di produrre modelli di resoconti generali che possono essere utilizzati in diverse lingue.

| Nome della variabile | Valore della variabile |
|----------------------|------------------------|
| tr.project           | Progetto               |
| tr.manager           | Responsabile           |
| tr.schedule          | Pianifica              |
| tr.bcws              | BCWS                   |
| tr.bcwp              | BCWP                   |
| tr.acwp              | ACWP                   |
| tr.spi               | SPI                    |
| tr.cpi               | CPI                    |

### 2.3.1.2.3 Valori del progetto

Mostra i valori dal progetto principale.

## Manuale di Plan

| Nome della variabile | Valore della variabile | Descrizione   |
|----------------------|------------------------|---|
| project.name         | Nome                   | Il nome del progetto  |
| project.manager      | Responsabile           | Il nome del responsabile del progetto                       |
| project.bcwscost     | Costo BCWS             | Costo preventivato del lavoro pianificato basato sul lavoro |
| project.bcwpcost     | Costo BCWP             | Costo preventivato del lavoro eseguito basato sul costo     |
| project.acwpcost     | Costo ACWP             | Costo effettivo del lavoro eseguito basato sul lavoro       |
| project.spicost      | Costo SPI              | Indice prestazioni della pianificazione basato sul costo    |
| project.cpicost      | Costo CPI              | Indice prestazioni del costo basato sul costo               |
| project.bcwseffort   | Lavoro BCWS            | Costo preventivato del lavoro pianificato basato sul lavoro |
| project.bcwpeffort   | Lavoro BCWP            | Costo preventivato del lavoro eseguito basato sul lavoro    |
| project.acwpeffort   | Lavoro ACWP            | Costo effettivo del lavoro eseguito basato sul lavoro       |
| project.spieffort    | Lavoro SPI             | Indice prestazioni della pianificazione basato sul lavoro   |
| project.cpieffort    | Lavoro CPI             | Indice prestazioni del costo basato sul lavoro              |

### 2.3.1.2.4 Valori della pianificazione

Mostra i valori della pianificazione attuale.

| Nome della variabile   | Valore della variabile | Descrizione                                       |
|------------------------|------------------------|---|
| schedule.name          | Nome                   | Il nome della pianificazione                      |
| schedule.state         | Stato                  | Stato della pianificazione                        |
| schedule.direction     | Nome                   | Direzione della pianificazione                    |
| schedule.overbooking   | Sovra-utilizzo         | Sovra-utilizzo                                    |
| schedule.distribution  | Distribuzione          | Distribuzione                                     |
| schedule.plannedstart  | Inizio pianificato     | Inizio pianificato                                |
| schedule.plannedfinish | Fine pianificata       | Fine pianificata                                  |
| schedule.scheduler     | Pianificatore          | Pianificatore                                     |
| schedulegranularity    | Granularità            | Granularità                                       |
| schedule.mode          | Modalità               | Modalità di pianificazione (Automatica o manuale) |



### 2.3.1.2.5 Tabelle

Tipi di tabelle supportati:

- attività
- statoattività
- pianificazioni
- progetti

Per creare una tabella, posizionare una variabile appena prima di una tabella nel file di modello. Il nome della variabile identifica la tabella e deve iniziare con **tabella**, ad es. **tabellaStatoAttività**. Il valore della variabile è utilizzato per indicare i dati da recuperare e deve essere una delle tabelle supportate sopra elencate, ad es. **statoattività**.

Inserire quindi le variabili all'interno delle celle della tabella con nome e valore dalla tabella seguente.

Notare che la tabella delle pianificazioni supporta i valori descritti in [Valori della pianificazione](#) sopra.

Le tabelle di progetti, attività e stato delle attività supportano i seguenti valori:

| Nome della variabile                | Valore della variabile | Descrizione                                    |
|-------------------------------------|------------------------|--|
| <i>nome tabella.name</i>            | Nome                   | Il nome dell'attività o del progetto           |
| <i>nome tabella.wbscode</i>         | Codice WBS             |  |
| <i>nome tabella.type</i>            | Tipo                   | Tipo di attività                               |
| <i>nome tabella.responsible</i>     | Responsabile           |  |
| <i>nome tabella.allocation</i>      | Ripartizione           |  |
| <i>nome tabella.estimatestype</i>   | Tipo di stima          |  |
| <i>nome tabella.calendar</i>        | Calendario             |  |
| <i>nome tabella.estimate</i>        | Stima                  | La stima più verosimile                        |
| <i>nome tabella.optimistic</i>      | Ottimistica            | Rapporto ottimistico                           |
| <i>nome tabella.pessimistic</i>     | Pessimistica           | Rapporto pessimistico                          |
| <i>nome tabella.risk</i>            | Rischio                | Stimare l'incertezza                           |
| <i>nome tabella.constraint</i>      | Vincolo                | Tipo di vincolo temporale                      |
| <i>nome tabella.constraintstart</i> | Inizio del vincolo     | Ora di inizio del vincolo                      |
| <i>nome tabella.constraintend</i>   | Fine del vincolo       | Ora di fine del vincolo                        |
| <i>nome tabella.runingaccount</i>   | Conto corrente         | Conto per i costi di esercizio                 |
| <i>nome tabella.startupaccount</i>  | Conto di apertura      | Conto per il costo di apertura                 |
| <i>nome tabella.startupcost</i>     | Costo di apertura      | Il costo sostenuto all'apertura dell'attività  |
| <i>nome tabella.shutdownaccount</i> | Conto di chiusura      | Conto per i costi di chiusura                  |
| <i>nome tabella.shutdowncost</i>    | Costo di chiusura      | Il costo sostenuto alla chiusura dell'attività |

## Manuale di Plan

| <i>nome tabella.description</i>      | Descrizione                | Descrizione dell'attività   |
|--------------------------------------|----------------------------|---|
| <i>nome tabella.expected</i>         | Prevista                   | Stima più probabile calcolata   |
| <i>nome tabella.optimistic</i>       | Ottimistica                | Stima ottimistica calcolata   |
| <i>nome tabella.pessimistic</i>      | Pessimistica               | Stima pessimistica calcolata  |
| <i>nome tabella.starttime</i>        | Ora di inizio              | L'ora d'inizio pianificata  |
| <i>nome tabella.endtime</i>          | Ora di fine                | Ora di fine pianificata   |
| <i>nome tabella.duration</i>         | Durata                     | Durata pianificata  |
| <i>nome tabella.earlystart</i>       | Inizio anticipato          | Inizio il più presto possibile  |
| <i>nome tabella.earlyfinish</i>      | Fine anticipata            | Fine il più presto possibile  |
| <i>nome tabella.latestart</i>        | Inizio ritardato           | Inizio il più tardi possibile   |
| <i>nome tabella.latefinish</i>       | Fine ritardata             | Fine il più tardi possibile   |
| <i>nome tabella.positivefloat</i>    | Scorrimento positivo       |   |
| <i>nome tabella.freefloat</i>        | Scorrimento libero         |   |
| <i>nome tabella.negativefloat</i>    | Scorrimento negativo       |   |
| <i>nome tabella.startfloat</i>       | Inizio dello scorrimento   |   |
| <i>nome tabella.finishfloat</i>      | Fine dello scorrimento     |   |
| <i>nome tabella.assignments</i>      | Assegnazioni               | Assegnazioni delle risorse  |
| <i>nome tabella.varianceest</i>      | Varianza (Est)             | Varianza stimata calcolata  |
| <i>nome tabella.variancedur</i>      | Varianza (Dur)             | Varianza della durata calcolata   |
| <i>nome tabella.optimisticdur</i>    | Ottimistica (Dur)          | Durata ottimistica calcolata  |
| <i>nome tabella.pessimisticdur</i>   | Pessimistica (Dur)         | Durata pessimistica calcolata   |
| <i>nome tabella.status</i>           | Stato                      | Stato delle attività come mostrato nella vista dello stato delle attività |
| <i>nome tabella.completion</i>       | % completata               | Completamento dell'attività   |
| <i>nome tabella.plannedeffort</i>    | Lavoro pianificato         | Lavoro previsto   |
| <i>nome tabella.actualeffort</i>     | Lavoro effettivo           | Lavoro effettivo  |
| <i>nome tabella.remaningeffort</i>   | Lavoro rimanente           | Lavoro rimanente  |
| <i>nome tabella.plannedcost</i>      | Costo previsto             | Costo previsto  |
| <i>nome tabella.actualcost</i>       | Costo effettivo            | Costo effettivo   |
| <i>nome tabella.actualstart</i>      | Inizio effettivo           | Inizio effettivo  |
| <i>nome tabella.started</i>          | Iniziato                   |   |
| <i>nome tabella.actualfinish</i>     | Fine effettiva             | Fine effettiva  |
| <i>nome tabella.finished</i>         | Finito                     |   |
| <i>nome tabella.schedulingstatus</i> | Stato della pianificazione | Stato della pianificazione  |
| <i>nome tabella.bcws</i>             | BCWS                       | Costo preventivato del lavoro pianificato (basato sul costo)              |

## Manuale di Plan

|  |                           |   |
|--|---------------------------|---|
| <i>nome tabella</i> .bcwp                | BCWP                      | Costo preventivato del lavoro eseguito (basato sul costo) |
| <i>nome tabella</i> .acwp                | ACWP                      | Costo effettivo del lavoro eseguito (basato sul costo)    |
| <i>nome tabella</i> .spi                 | SPI                       | Indice prestazioni pianificazione                         |
| <i>nome tabella</i> .critical            | Critico                   | L'attività è critica                                      |
| <i>nome tabella</i> .criticalpath        | Percorso critico          | L'attività è in percorso critico                          |
| <i>nome tabella</i> .notscheduled        | Non pianificata           | Non interessante  |
| <i>nome tabella</i> .assignmentmissing   | Assegnazione mancante     | Non interessante  |
| <i>nome tabella</i> .resourceoverbooked  | Risorsa sovra-utilizzata  | Non interessante  |
| <i>nome tabella</i> .resourceunavailable | Risorsa non disponibile   | Non interessante  |
| <i>nome tabella</i> .constrainterror     | Errore di vincoli         | Non interessante  |
| <i>nome tabella</i> .effortnotmet        | Lavoro non soddisfatto    | Non interessante  |
| <i>nome tabella</i> .schedulingerror     | Errori di pianificazione  | Non interessante  |
| <i>nome tabella</i> .level               | Livello del nodo, livello | Non interessante  |
| <i>nome tabella</i> .statusnote          | Nota di stato             | Nota: non implementato                                    |
| <i>nome tabella</i> .owner               | Proprietario              | Non deve essere usato, e non è molto interessante         |
| <i>nome tabella</i> .status              | Stato                     | Non deve essere usato, e non è molto interessante         |
| <i>nome tabella</i> .time                | Tempo                     | Non deve essere usato, e non è molto interessante         |

### 2.3.1.3 Grafico

Utilizzare posizionando una variabile con nome `chartX` ( $X$ =del testo per rendere unico il nome della variabile) con un progetto di valore prima del grafico che deve essere utilizzato.

La variabile ha questo formato:

Variabile: Name: `chartX` ( $X$ =some text) Value: `project; values=dati;`

dove *dati* è un elenco separato da virgole di valori da includere nel grafico.

I possibili valori dei *dati* sono:

- **lavoro bcws** Costo preventivato del lavoro pianificato, basato sul lavoro.
- **lavoro bcwp** Costo preventivato del lavoro eseguito, basato sul lavoro.
- **lavoro acwp** Costo effettivo del lavoro eseguito, basato sul lavoro.
- **lavoro spi** Indice prestazioni della pianificazione, basato sul lavoro.
- **lavoro cpi** Indice prestazioni del costo, basato sul lavoro.
- **costo bcws** Costo preventivato del lavoro pianificato, basato sul costo.

## Manuale di Plan

- **costo bcwp** Costo preventivato del lavoro eseguito, basato sul costo.
- **costo acwp** Costo effettivo del lavoro eseguito, basato sul costo.
- **costo spi** Indice prestazioni della pianificazione, basato sul costo.
- **costo cpi** Indice prestazioni del costo, basato sul costo.

I grafici che si creano nel proprio modello devono avere lo stesso (o più) numero di colonne come il numero di valori specificati nella variabile.

Esempio:

Nome variabile: chart1 Valore: project; values=bcws cost,bcwp cost, acwp cost;

Notare che non è possibile mescolare valori basati sul lavoro e sui costi. Se si desidera mostrare entrambi, creare due grafici.

### 2.3.1.3.1 Gantt

Non supportato.

## Capitolo 3

# Viste ed editor

### 3.1 La vista di avvio

#### 3.1.1

La vista di avvio viene visualizzata all'avvio e quando è selezionato **File** → **Nuovo**.

Ha tre sezioni per:

- Creazione di nuovi progetti. Vedere anche [Creare un progetto](#) e [Gestire le risorse](#)
- Aprire progetti esistenti. Questa sezione fornisce la possibilità di aprire un file di progetto esistente o uno dei dieci progetti più recenti che sia stato aperto.
- La sezione Aiuto fornisce collegamenti alle pagine introduttive, alla documentazione e al forum della comunità.

### 3.2 Editor delle attività

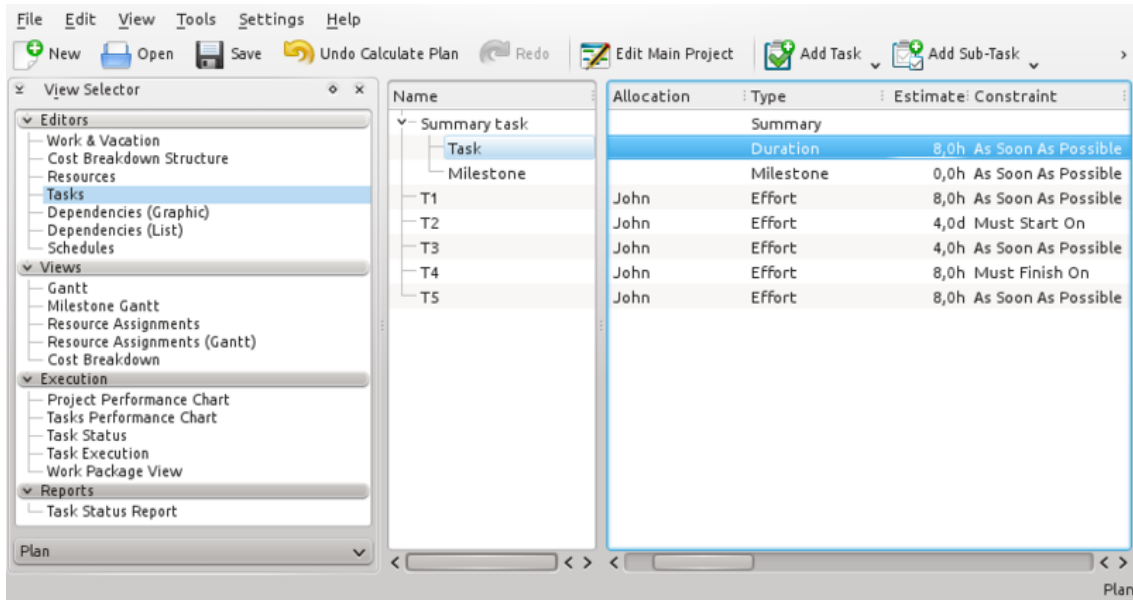
#### 3.2.1

##### 3.2.1.1 Descrizione

L'editor delle attività è utilizzato per creare, modificare ed eliminare attività.

Le attività possono essere organizzate in una struttura ad albero gerarchica a qualsiasi profondità.

## Manuale di Plan



### 3.2.1.2 Barra degli strumenti

La barra degli strumenti fornisce il modo per creare, eliminare e calcolare le milestone:

| Pulsante                         | Scorciatoia             | Descrizione   |
|----------------------------------|-------------------------|---|
| Aggiungi attività                | <b>Ctrl-I</b>           | Casella a discesa per creare un'attività o una milestone. Il nuovo elemento viene posizionato dopo l'elemento attualmente selezionato sullo stesso livello dell'elemento selezionato. Se non viene selezionato alcun elemento, il nuovo elemento viene aggiunto al livello superiore. |
|                                  | <b>Ctrl-Alt-I</b>       |   |
| Aggiungi sotto-attività          | <b>Ctrl-Shift-I</b>     | Casella a discesa per creare una sotto-attività o sotto-milestone. Il nuovo articolo viene aggiunto come figlio all'elemento attualmente selezionato.   |
|                                  | <b>Ctrl-Shift-Alt-I</b> |   |
| Elimina attività                 | <b>Elimina</b>          | Elimina le attività selezionate.  |
| Aumenta il rientro dell'attività |                         | Aggiunge l'attività selezionata come figlia all'attività precedente.  |
| Riduci il rientro dell'attività  |                         | Sposta l'attività selezionata di un livello in alto, inserendola dopo l'attività principale attuale.  |

|                 |  |  |
|-----------------|--|--|
| Sposta in alto  |  | Sposta l'attività selezionata in alto di una posizione.  |
| Sposta in basso |  | Sposta l'attività selezionata in basso di una posizione. |

Notare che è possibile anche spostare o copiare le attività trascinandole e rilasciando o con copia/incolla.

### 3.2.1.3 Modificare i dati

I dati possono essere modificati in linea come descritto [qui](#) o utilizzando la finestra Impostazioni attività.

Le seguenti colonne sono visualizzate in modo predefinito:

| Colonna               | Descrizione   |
|-----------------------|---|
| Nome                  | Il nome dell'attività.  |
| Stato                 | Stato dell'attività   |
| Responsabile          | Il responsabile di questa attività.   |
| Ripartizione          | Elenco dell'assegnazione delle risorse.   |
| Tipo                  | Il tipo di attività o il tipo di stima dell'attività.<br>Il tipo può essere impostato su <i>Milestone</i> , <i>Lavoro</i> o <i>Durata</i> .<br><b>Nota:</b> Se il tipo è <i>Riepilogo</i> o <i>Progetto</i> il tipo non è modificabile. |
| Calendario            | Il calendario usato quando il tipo di stima è la <i>durata</i> .  |
| Stima                 | La stima più probabile. La stima è la quantità prevista di lavoro o tempo necessario per completare un'attività. Può essere espressa in diverse unità: h (ore), d (giorni), w (settimane) e M (mesi).                                   |
| Rapporto ottimistico  | Stima ottimistica espressa come percentuale negativa della stima più probabile. (Ad es. -20%).<br>Viene utilizzato solo se è utilizzata una distribuzione PERT.   |
| Rapporto pessimistico | Stima pessimistica espressa come percentuale positiva della stima più probabile. (Ad es. 50%).<br>Viene utilizzato solo se è utilizzata una distribuzione PERT.   |
| Rischio               | Il rischio interessa la distribuzione PERT usata quando si calcola la stima effettiva dell'attività.  |
| Vincolo               | Il tipo di vincolo temporale.   |
| Inizio del vincolo    | Ora di inizio del vincolo.  |
| Fine del vincolo      | Ora di fine del vincolo.  |
| Conto corrente        | Conto per i costi di esercizio.   |

|                   |  |
|-------------------|--|
| Conto di apertura | Conto per il costo incontrato all'inizio dell'attività.    |
| Costo di apertura | Il costo sostenuto all'apertura dell'attività.             |
| Conto di chiusura | Conto per il costo incontrato alla chiusura dell'attività. |
| Costo di chiusura | Il costo sostenuto alla chiusura dell'attività.            |
| Descrizione       | Note delle attività.                                       |

### 3.2.1.4 Area di aggancio dei moduli di attività

I moduli delle attività sono gruppi di attività che possono essere riutilizzati in diversi progetti.

Ciò consente di attingere all'esperienza passata e di standardizzare operazioni simili.

Un modulo delle attività viene inserito nel progetto trascinandolo dall'area di aggancio e rilasciandolo nel progetto.

Un modulo delle attività è un normale file di Plan ed è progettato utilizzando **Plan** allo stesso modo della progettazione di un normale progetto.

Un modulo delle attività, tuttavia, in genere include solo attività, stime e dipendenze.

Il nome del progetto viene visualizzato nell'area di aggancio e la descrizione è utilizzata come suggerimento.

Un modulo può essere aperto per ispezione o modificato facendo doppio clic sul modulo.

I moduli possono essere raggruppati memorizzandoli in diverse cartelle. La posizione in cui cercarli è configurata tramite la finestra Impostazioni progetto.

I valori predefiniti per i nuovi progetti possono essere definiti utilizzando la finestra di configurazione di Plan.

### 3.2.1.5 Area di aggancio delle risorse

L'area di aggancio Risorse offre un modo semplice per allocare le risorse alle attività selezionando le risorse necessarie e trascinandole sulla colonna *Allocazione*.

Una risorsa può anche essere rilasciata nella colonna *Responsabile*.

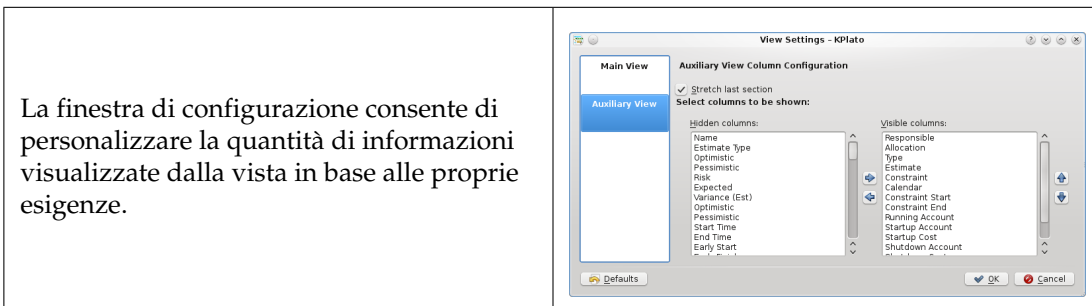
### 3.2.1.6 Area di aggancio delle allocazioni

L'area di aggancio Allocazioni visualizza l'allocazione attuale delle risorse per l'attività selezionata.

### 3.2.1.7 Configurazione

Utilizzando il menu contestuale, la vista può essere configurata per mostrare/nascondere il progetto, dividere/riunire la vista ad albero o può essere configurata utilizzando la finestra di configurazione.



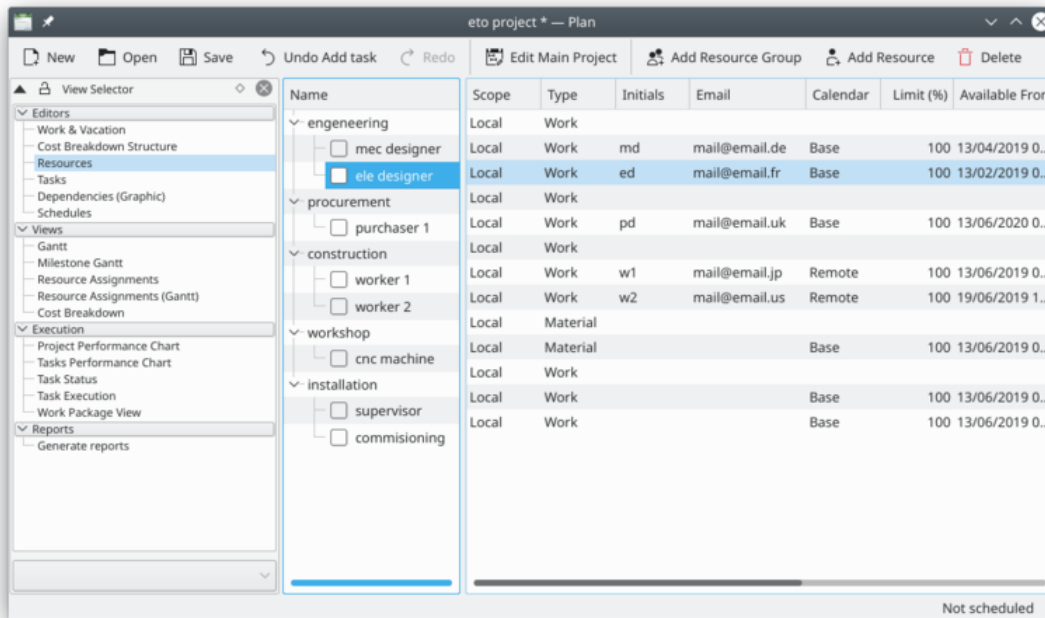


### 3.3 Editor delle risorse

#### 3.3.1

##### 3.3.1.1 Descrizione

L'editor delle risorse è utilizzato per creare, modificare ed eliminare risorse e gruppi di risorse. Le risorse devono appartenere a un gruppo di risorse. Al momento i sottogruppi non sono ammessi.



Le risorse di lavoro devono fare riferimento a un *calendario* che definisce l'orario di lavoro della risorsa. I calendari sono creati utilizzando l'[Editore del lavoro e delle ferie](#).

Le risorse materiali sono sempre disponibili per impostazione predefinita. È possibile utilizzare un calendario per limitarne la disponibilità.

Le risorse possono essere *condivise* o *locali*. Una risorsa locale viene utilizzata solo nel progetto attuale. Una risorsa condivisa può essere condivisa tra più progetti e viene archiviata in un file separato, vedere [Gestione delle risorse](#).

##### 3.3.1.2 Barra degli strumenti

La barra degli strumenti fornisce il modo per creare ed eliminare le risorse e i gruppi di risorse:

| Pulsante                   | Scorciatoia         | Descrizione   |
|----------------------------|---------------------|---|
| Aggiungi gruppo di risorse | <b>Ctrl-I</b>       | Pulsante per creare un gruppo di risorse. Il nuovo gruppo viene aggiunto alla fine dei gruppi.  |
| Aggiungi risorsa           | <b>Ctrl-Shift-I</b> | Pulsante per creare una risorsa. La nuova risorsa viene aggiunta come figlio al gruppo attualmente selezionato. Se si seleziona una risorsa, la nuova risorsa viene aggiunta al suo gruppo padre. |
| Elimina                    | <b>Elimina</b>      | Elimina le risorse selezionate e/o i gruppi di risorse.   |

Le risorse possono essere create rilasciando i dati da qualsiasi applicazione che supporti il trascinamento delle informazioni vCard, come *KAddressBook* o *Evolution*.

Le risorse possono essere copiate o spostate in un diverso gruppo di risorse mediante il trascinamento della selezione.

|  |
|--|
| <b>NOTA</b><br>Quando si sposta una risorsa, la risorsa perderà qualsiasi allocazione. |
|--|

### 3.3.1.3 Modificare i dati

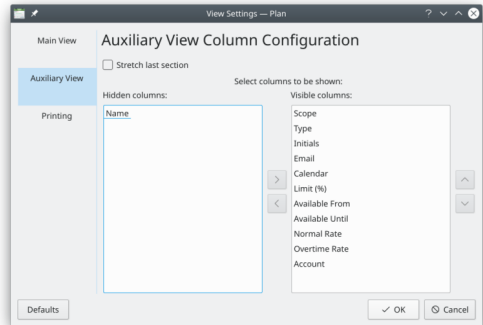
I dati possono essere modificati in linea come descritti [qui](#).

Le risorse possono anche essere modificate utilizzando la finestra Impostazioni delle risorse.

Le seguenti colonne sono visualizzate in modo predefinito:

| Colonna             | Descrizione  |
|---------------------|--|
| Nome                | Il nome della risorsa o del gruppo di risorse.   |
| Ambito              | Una risorsa può essere <i>Condivisa</i> o <i>Locale</i> . Una risorsa condivisa non può essere modificata. |
| Tipo                | Il tipo della risorsa o del gruppo di risorse.   |
| Iniziali            | Le iniziali della risorsa.   |
| Posta elettronica   | L'indirizzo di posta elettronica della risorsa.  |
| Calendario          | Il calendario definisce quando la risorsa sta lavorando.   |
| Limite (%)          | Il carico massimo che può essere assegnato.  |
| Disponibile dal     | Definisce quando una risorsa è disponibile per il progetto.  |
| Disponibile fino al | Definisce quando una risorsa è disponibile per il progetto.  |
| Costo normale       | Il costo all'ora, ore normali.   |
| Conto               | Il conto dove è accumulato il costo della risorsa.   |

### 3.3.1.4 Configurazione

|  |  |
|--|--|
| <p>Utilizzando il menu contestuale, la vista può essere configurata per dividere/riunire la vista ad albero o può essere configurata utilizzando la finestra di configurazione. La finestra di configurazione consente di personalizzare la quantità di informazioni visualizzate dalla vista in base alle proprie esigenze.</p> |  |
|--|--|

## 3.4 Editor del lavoro e delle ferie

### 3.4.1

#### 3.4.1.1 Descrizione

L'editor del lavoro e delle ferie viene utilizzato per creare, modificare ed eliminare i calendari.

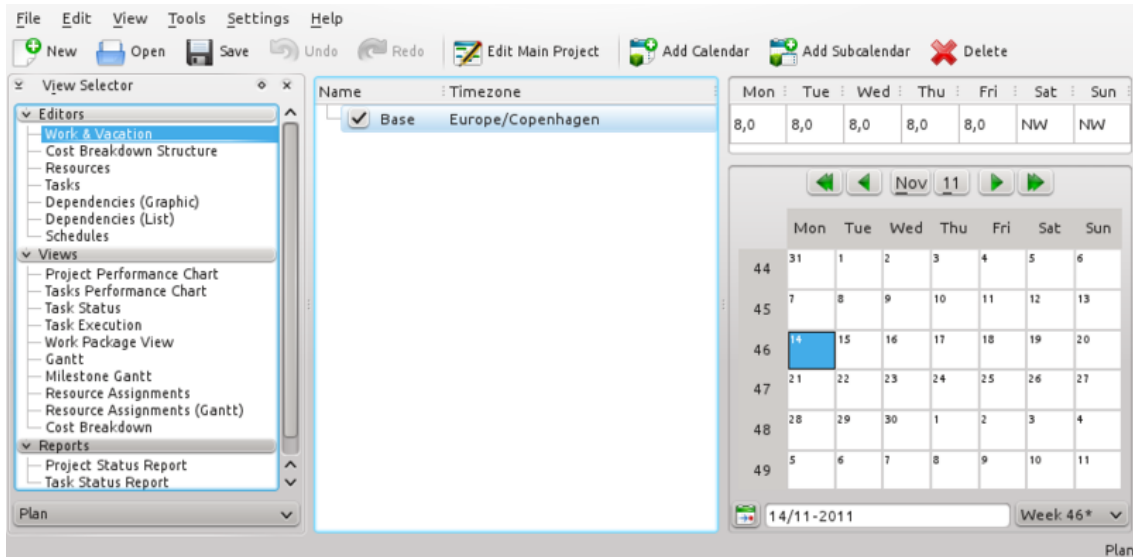
I calendari definiscono l'orario di lavoro per le risorse. I calendari possono anche essere utilizzati da attività con il tipo di stima *Durata*.

I calendari hanno una specifica del fuso orario in modo da poter definire l'orario di lavoro nell'ora locale delle risorse.

Un calendario è costituito da definizioni per giorni feriali e date. Se la data ha una definizione, viene utilizzata questa definizione. Se lo stato della data è *Non definito*, viene utilizzata la definizione per il giorno della settimana. Se anche questo è *Non definito*, il calendario principale viene controllato.

Un calendario può essere definito come *Predefinito* e viene quindi utilizzato da tutte le risorse di lavoro senza un riferimento al calendario.

## Manuale di Plan



La barra degli strumenti fornisce il modo per creare ed eliminare i calendari:

| Pulsante                       | Scorciatoia         | Descrizione   |
|--------------------------------|---------------------|---|
| Aggiungi calendario            | <b>Ctrl-I</b>       | Pulsante per creare un calendario. Il nuovo calendario viene aggiunto allo stesso livello del calendario selezionato.           |
| Aggiungi sotto-calendario      | <b>Ctrl-Shift-I</b> | Pulsante per creare il calendario figlio. Il nuovo calendario viene aggiunto come figlio al calendario attualmente selezionato. |
| Elimina calendario selezionato | <b>Elimina</b>      | Elimina il calendario selezionato.  |

### 3.4.1.2 Modificare i dati

Il nome del calendario e il fuso orario possono essere modificati in linea come descritto [qui](#).

Lo stato di giorni e giorni della settimana viene modificati selezionando il giorno o i giorni che si desidera modificare e aprendo il menu di scelta contestuale.

Selezionando *Lavoro...*, si apre la finestra Modifica intervalli di lavoro.

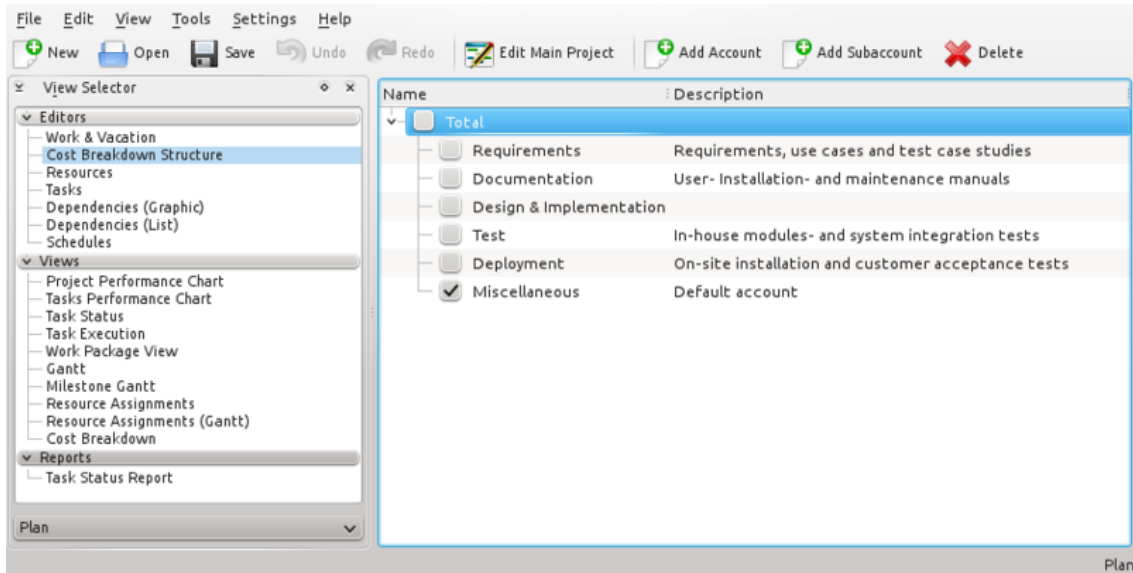
## 3.5 Editor della struttura funzionale dei costi

### 3.5.1

#### 3.5.1.1 Descrizione

L'editor della struttura funzionale dei costi è utilizzato per creare, modificare ed eliminare i conti.

## Manuale di Plan



Conti e risorse possono essere collegati da attività e risorse per accumulare costi da tali attività e risorse.

Il conto predefinito accumula i costi sostenuti da attività che non sono connesse a un conto.

### 3.5.1.2 Barra degli strumenti

La barra degli strumenti fornisce il modo per creare ed eliminare i conti:

| Pulsante            | Scorciatoia         | Descrizione  |
|---------------------|---------------------|--|
| Aggiungi account    | <b>Ctrl-I</b>       | Pulsante per creare un conto. Il nuovo conto viene inserito dopo il conto selezionato. Se non viene selezionato alcun conto, il nuovo conto viene aggiunto al livello superiore. |
| Aggiungi sottoconto | <b>Ctrl-Shift-I</b> | Pulsante per creare un sotto-conto. Il nuovo conto viene aggiunto come figlio al conto selezionato.  |
| Elimina             | <b>Elimina</b>      | Elimina il conto selezionato.  |

### 3.5.1.3 Modificare i dati

I dati possono essere modificati in linea come descritti [qui](#).

Le seguenti colonne sono disponibili:

| Colonna     | Descrizione               |
|-------------|---------------------------|
| Nome        | Il nome del conto.        |
| Descrizione | La descrizione del conto. |

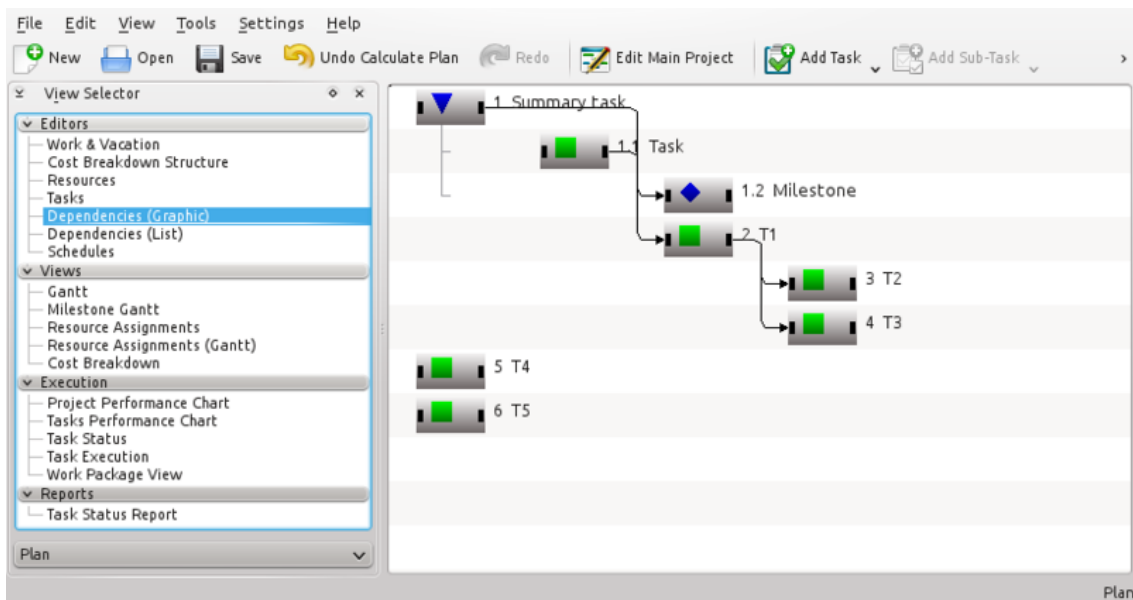
## 3.6 Editor delle dipendenze delle attività (Grafico)

### 3.6.1

#### 3.6.1.1 Descrizione

L'editor delle dipendenze delle attività è utilizzato per creare, modificare ed eliminare le dipendenze delle attività. Per comodità, le attività possono anche essere inserite, eliminate o modificate.

Le attività sono ordinate secondo la struttura funzionale del progetto (WBS).



I simboli per le attività di riepilogo, le attività e le milestone sono mostrati di seguito:

Dato che *Attività* e *Milestone* sono sotto-elementi dell'operazione *Attività di riepilogo*, sono rientrati. Inoltre, si noti che il codice WBS viene visualizzato insieme al nome.

Nella figura seguente, è stata inserita una dipendenza *Fine-Inizio* per fare in modo che *Milestone* dipenda da *Attività*.

Come mostrato di seguito, un elemento consiste di tre aree di selezione differenti:

|                     |  |
|---------------------|--|
| Area degli elementi | Selezionare l'elemento per la modifica                                     |
| Area di inizio      | Utilizzato per creare dipendenze <i>Fine-Inizio</i> e <i>Inizio-Inizio</i> |
| Area di fine        | Utilizzato per creare dipendenze <i>Fine-Inizio</i> e <i>Fine-Fine</i>     |

### 3.6.1.2 Modificare le dipendenze

Le dipendenze vengono create selezionando prima un'area di inizio o fine dell'attività precedente, quindi selezionando l'area di inizio o fine dell'attività successiva.

Questo può essere fatto utilizzando il mouse o la tastiera.

In alternativa, è possibile rilasciare l'area di connessione del predecessore nell'area di connessione del successore.

Per modificare o eliminare una dipendenza esistente, è possibile aprire una dipendenza selezionandola, o aprire il suo menu contestuale.

È possibile anche aprire il menu contestuale su un'area di connessione che permetterà di modificare tutte le dipendenze connesse a quell'area.

### 3.6.1.3 Barra degli strumenti

La barra degli strumenti fornisce il modo per creare ed eliminare le attività:

| Pulsante                | Scorciatoia         | Descrizione   |
|-------------------------|---------------------|---|
| Aggiungi attività       | <b>Ctrl-I</b>       | Casella a discesa per creare un'attività o una milestone. Il nuovo elemento viene posizionato dopo l'elemento attualmente selezionato sullo stesso livello dell'elemento selezionato. Se non viene selezionato alcun elemento, il nuovo elemento viene aggiunto al livello superiore. |
| <b>Ctrl-Alt-I</b>       |                     |   |
| Aggiungi sotto-attività | <b>Ctrl-Shift-I</b> | Casella a discesa per creare una sotto-attività o sotto-milestone. Il nuovo articolo viene aggiunto come figlio all'elemento attualmente selezionato.   |
| <b>Ctrl-Shift-Alt-I</b> |                     |   |
| Elimina attività        | <b>Elimina</b>      | Elimina le attività selezionate.  |

## 3.7 Editore delle dipendenze delle attività (Attività)

### 3.7.1

|   |
|---|
| <p><b>NOTA</b><br/>         Questa vista non è mostrata in modo predefinito. Per progetti grandi, può degradare fortemente le prestazioni</p> |
|---|

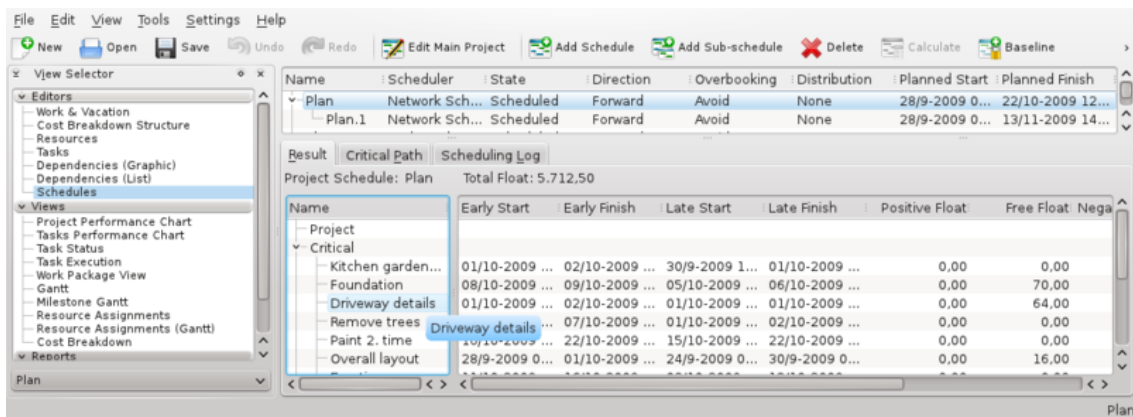
Può essere attivata utilizzando il menu contestuale [Selettore delle viste](#).

## 3.8 Editor delle pianificazioni

### 3.8.1

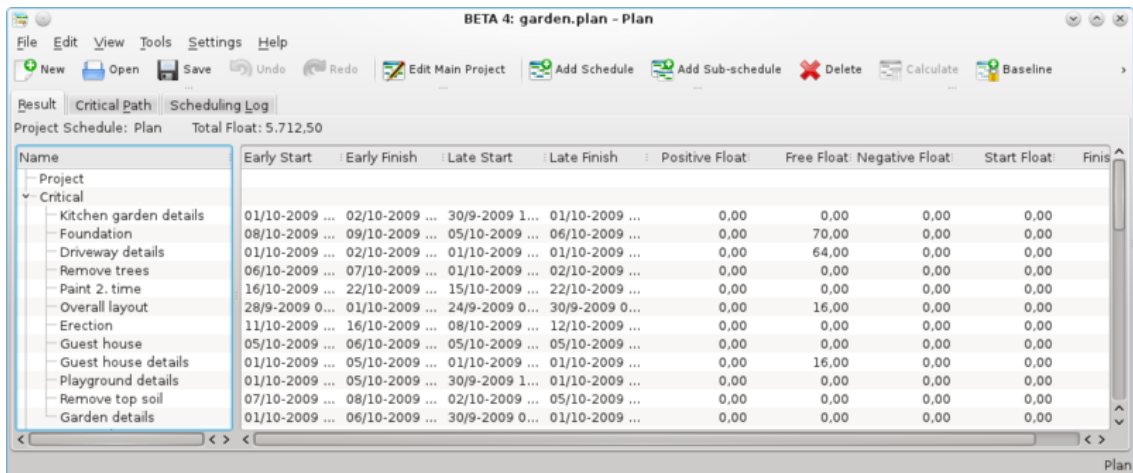
#### 3.8.1.1 Descrizione

L'editor delle pianificazioni è utilizzato per creare, modificare, calcolare ed eliminare le pianificazioni.



L'editor delle pianificazioni ha tre sotto-viste che mostrano i risultati della pianificazione.

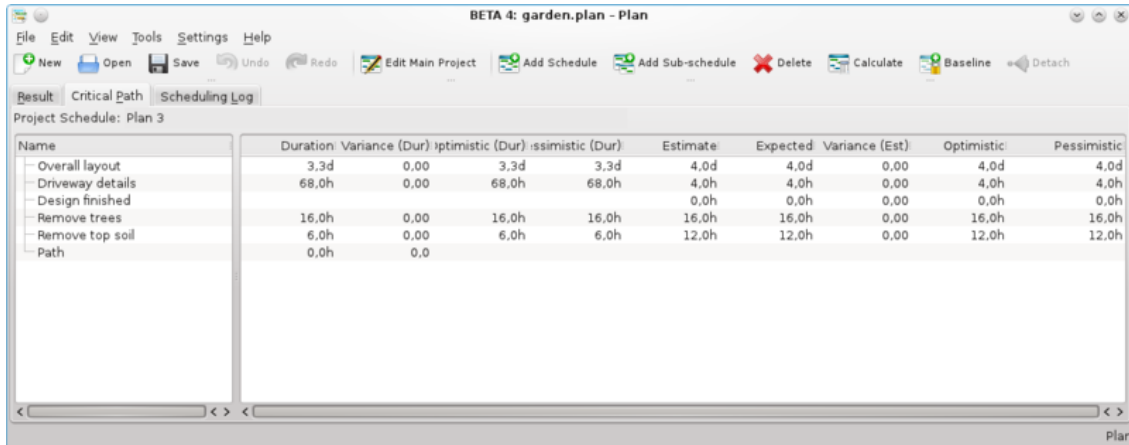
La sotto-vista Risultato mostra i valori necessari per l'analisi PERT tra cui inizio e fine anticipati, inizio e fine ritardati insieme a diversi tipi di scorrimenti.



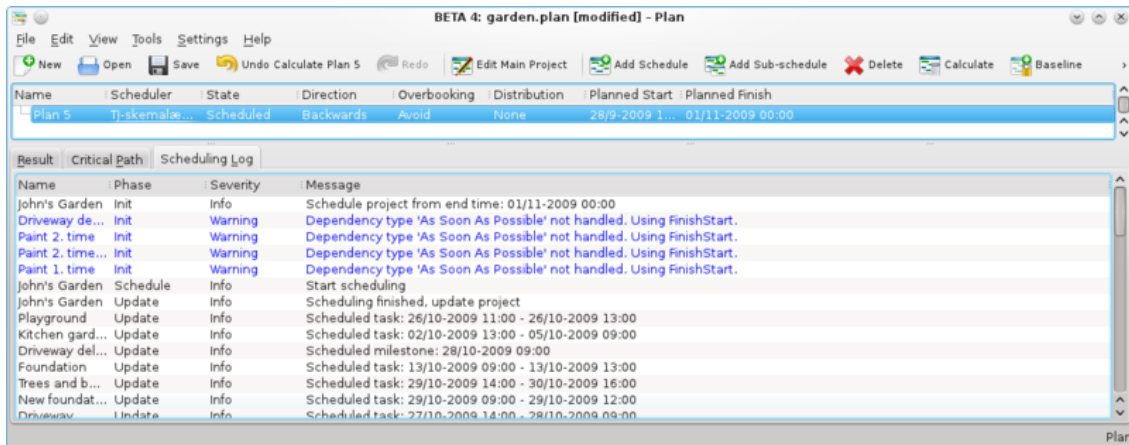
La sotto-vista Percorso critico mostra le attività che appartengono al percorso critico.



## Manuale di Plan









La sotto-vista Registro di pianificazione mostra un elenco di messaggi prodotti durante la pianificazione.



### 3.8.1.2 Barra degli strumenti

La barra degli strumenti forniscono il modo per creare, eliminare e calcolare le pianificazioni:

| Pulsante   | Scorciatoia         | Descrizione  |
|--|---------------------|--|
| <br>Aggiungi pianificazione       | <b>Ctrl-I</b>       | Pulsante per creare un gruppo di risorse. Il nuovo gruppo viene aggiunto alla fine dei gruppi.   |
| <br>Aggiungi sotto-pianificazione | <b>Ctrl-Shift-I</b> | Pulsante per creare una sotto-pianificazione. La nuova pianificazione viene aggiunta come figlia all'elemento attualmente selezionato. |
| <br>Elimina                       | <b>Elimina</b>      | Elimina la pianificazione selezionata.   |

|   |                      |   |
|---|----------------------|---|
|  | Calcola              | Calcolo la pianificazione selezionata.  |
|  | Punto di riferimento | Crea punto di riferimento con la pianificazione selezionata. Impedisce che la pianificazione venga ricalcolata o eliminata. |
|  | Stacca               | Trasforma la sotto-pianificazione selezionata in una pianificazione principale  |

### 3.8.1.3 Modificare i dati

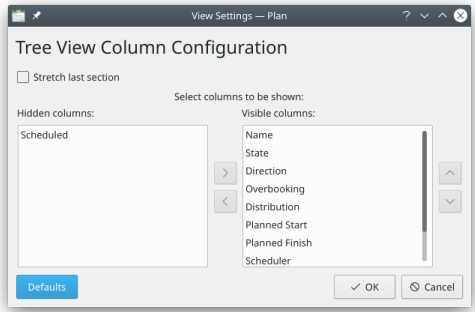
I dati possono essere modificati in linea come descritto [qui](#).

Le seguenti colonne sono visualizzate in modo predefinito:

| Colonna        | Descrizione   |
|----------------|---|
| Nome           | Il nome della pianificazione.   |
| Stato          | Lo stato della pianificazione. Mostra una barra di avanzamento durante la pianificazione.   |
| Direzione      | La direzione della pianificazione. Se la direzione è Avanti, il progetto è programmato a partire dal primo orario di inizio del progetto specificato nella finestra principale del progetto. Se la direzione è indietro, il progetto è pianificato a partire dall'ultimo orario di fine del progetto specificato nella finestra principale del progetto.  |
| Sovra-utilizzo | Controlla il sovra-utilizzo della risorsa quando si pianifica. Se il sovra-utilizzo è consentito, una risorsa può essere prenotata (nei giorni lavorativi) per lavorare più di quanto sia disponibile. Ciò può accadere se la risorsa è allocata su più attività o è prenotata su altri progetti. Se si deve evitare il sovra-utilizzo, le risorse non saranno prenotate più di quanto siano disponibili. In caso di conflitto di risorse, le attività saranno ritardate fino a quando la risorsa non sarà disponibile. |

|                    |   |
|--------------------|---|
| Distribuzione      | <p>La distribuzione da usare durante la pianificazione.</p> <p>Se la distribuzione è «Nessuna», la stima dell'attività viene utilizzata così com'è durante la pianificazione.</p> <p>Se la distribuzione è «PERT», la stima (E) utilizzata viene calcolata in base alla stima ottimistica (O), pessimistica (P) e più probabile (M) immessa. La formula utilizzata per questo è:<br/> <math display="block">E = (O + 4 * M + P) / 6.</math></p> |
| Inizio pianificato | L'ora d'inizio pianificata.   |
| Fine pianificata   | L'ora di fine pianificata.  |
| Pianificatore      | <p>Il pianificatore usato per calcolare la pianificazione del progetto.</p> <p>Il pianificatore integrato predefinito è Network Scheduler.</p>  |

### 3.8.1.4 Configurazione

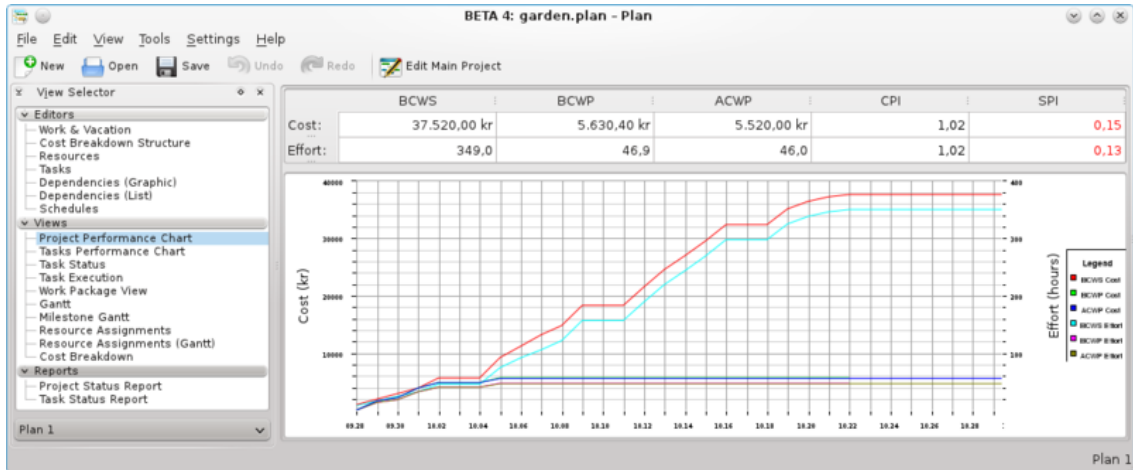
|  |  |
|--|--|
| <p>Utilizzando il menu contestuale, la vista può essere configurata per dividere/riunire la vista ad albero o può essere configurata utilizzando la finestra di configurazione. La finestra di configurazione consente di personalizzare la quantità di informazioni visualizzate dalla vista in base alle proprie esigenze.</p> |  |
|--|--|

## 3.9 Vista delle prestazioni del progetto

### 3.9.1 Descrizione

La vista delle prestazioni del progetto è un diagramma di gestione del progetto in cui è possibile comprendere la situazione reale del progetto secondo il metodo del valore realizzato.

## Manuale di Plan



dove:

- BCWS significa costo preventivato del lavoro pianificato,
- BCWP significa costo preventivato del lavoro eseguito,
- ACWP significa costo effettivo del lavoro eseguito.

Tutti questi sono considerato come lavoro in ore e costi.

PI sono indici di prestazione, dove:

- CPI è l'indice di prestazione dei costi,
- SPI è l'indice di prestazione delle pianificazioni.

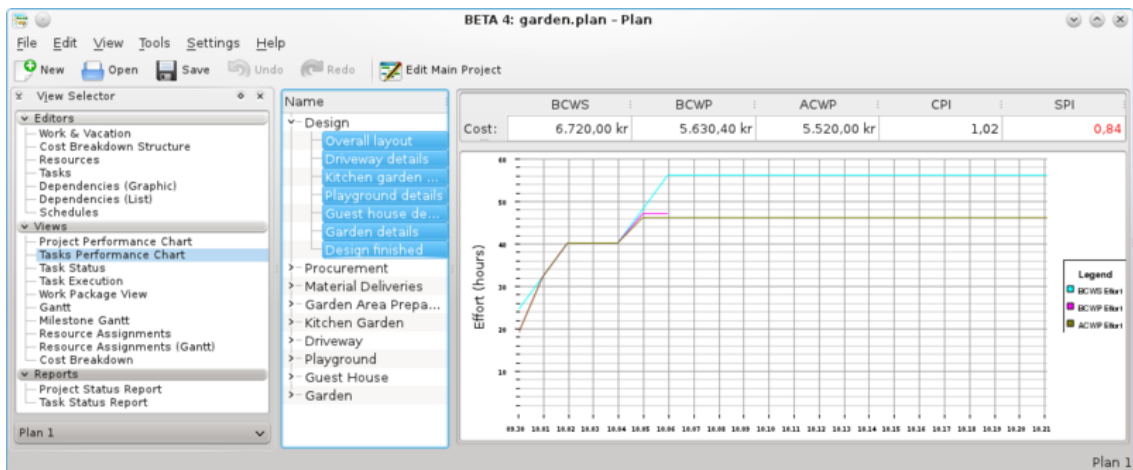
### 3.10 Vista delle prestazioni dell'attività

#### 3.10.1

Sul grafico delle prestazioni dell'attività, è possibile analizzare in profondità ogni sotto-attività o attività con gli stessi indici della vista delle prestazioni del progetto.

Questo è davvero utile in un progetto lungo e complicato.

Nella finestra di sinistra, è possibile scegliere ogni singola sotto-attività così come un'intera attività, quindi nella finestra di destra apparirà nel grafico corrispondente.



dove:

- BCWS significa costo preventivato del lavoro pianificato,
- BCWP significa costo preventivato del lavoro eseguito,
- ACWP significa costo effettivo del lavoro eseguito.

Tutti questi sono considerato come lavoro in ore e costi.

PI sono indici di prestazione, dove:

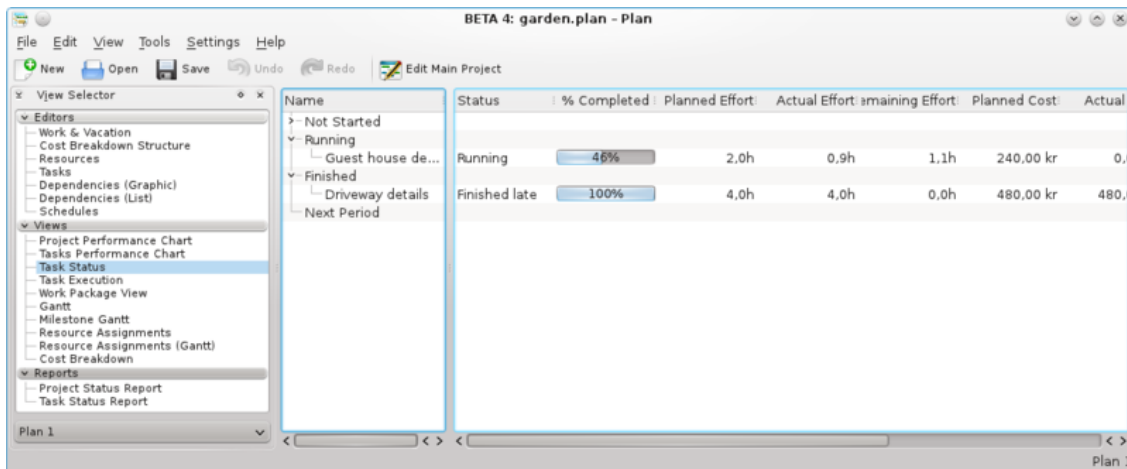
- CPI è l'indice di prestazione dei costi,
- SPI è l'indice di prestazione delle pianificazioni.

## 3.11 Vista dello stato delle attività

### 3.11.1

#### 3.11.1.1 Descrizione

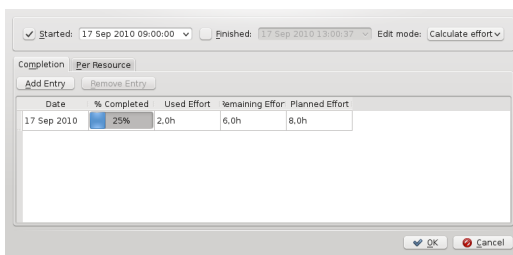
La vista di stato delle attività viene utilizzata per ispezionare le informazioni sull'avanzamento dell'attività in un determinato periodo, impostato nella configurazione.



Le attività sono divise in gruppi in base allo stato dell'attività:

|                    |  |
|--------------------|--|
| Non avviate        | Attività che dovrebbe essere già iniziate.                         |
| In esecuzione      | Attività iniziate, ma non ancora terminate.                        |
| Terminate          | Attività che sono terminate in questo periodo                      |
| Periodo successivo | Attività che sono pianificate per iniziare nel periodo successivo. |

#### 3.11.1.2 Modificare i dati

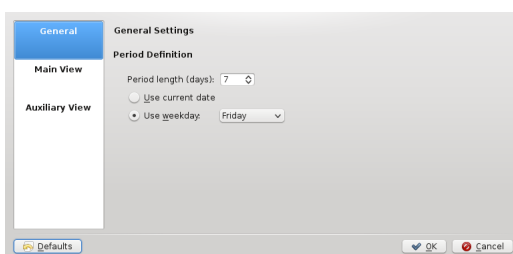
|   |  |
|---|--|
| <p>Le informazioni di avanzamento possono essere modificate in linea come descritto <a href="#">qui</a> o utilizzando la finestra di avanzamento dell'attività.</p> |  |
|---|--|

Le seguenti colonne sono visualizzate in modo predefinito:

| Colonna            | Descrizione  |
|--------------------|--|
| Nome               | Il nome dell'attività.   |
| Stato              | Stato dell'attività  |
| % completamento    | Completamento dell'attività  |
| Lavoro pianificato | La quantità di lavoro pianificata per essere utilizzata alla fine del periodo attuale. |
| Lavoro effettivo   | La quantità di lavoro speso.   |
| Lavoro rimanente   | Il lavoro rimanente necessario per completare l'attività.                              |
| Costo previsto     | Il costo pianificato alla fine del periodo attuale.                                    |
| Costo effettivo    | Il costo effettivo sostenuto.  |
| Inizio effettivo   | L'ora iniziale effettiva dell'attività.  |
| Fine effettiva     | L'ora finale effettiva dell'attività.  |

### 3.11.1.3 Configurazione

Utilizzando il menu contestuale, la vista può essere configurata per dividere/riunire la vista ad albero o può essere configurata utilizzando la finestra di configurazione.

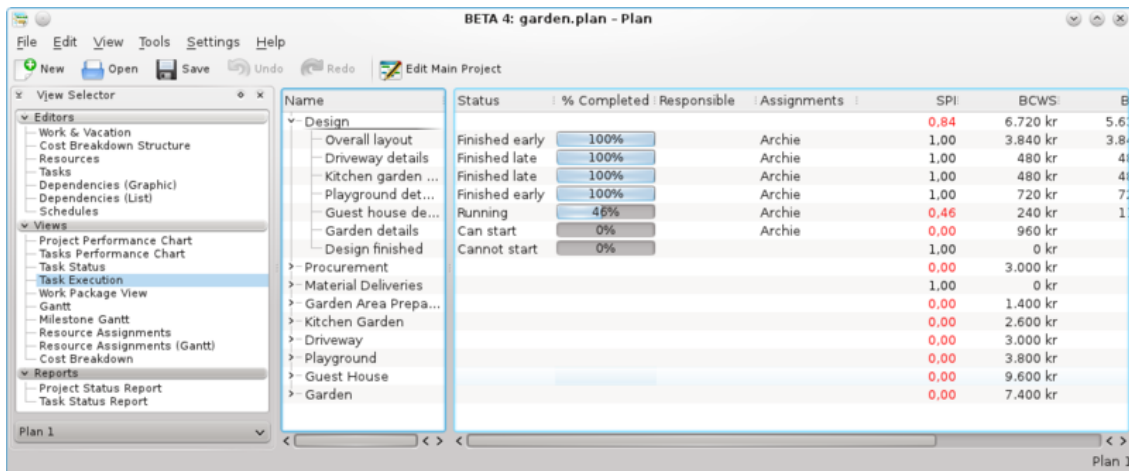
|   |  |
|---|--|
| <p>La finestra di configurazione consente di personalizzare la quantità di informazioni visualizzate dalla vista in base alle proprie esigenze.</p> |  |
|---|--|

## 3.12 Vista di esecuzione dell'attività

### 3.12.1

#### 3.12.1.1 Descrizione

La vista di esecuzione delle attività viene utilizzata per ispezionare le informazioni sulle prestazioni dell'attività.



#### 3.12.1.2 Dati

Le informazioni di avanzamento possono essere modificate in linea come descritto [qui](#) o utilizzando la finestra di avanzamento dell'attività.

Started: 17 Sep 2010 09:00:00     Finished: 17 Sep 2010 13:00:37    Edit mode: Calculate effort

Completion    Per Resource

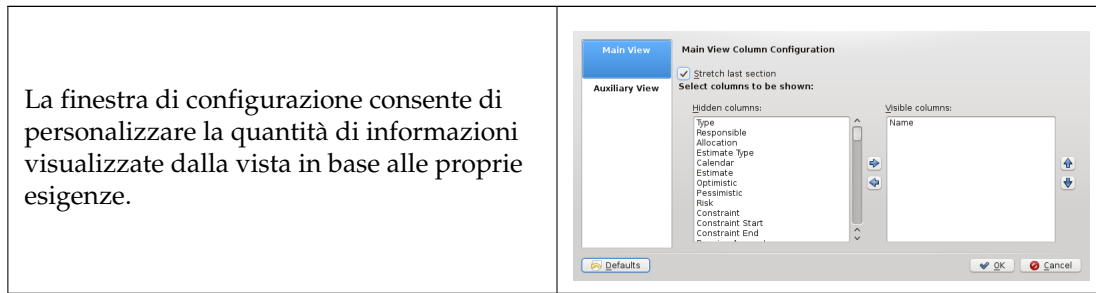
| Date        | % Completed | Used Effort | Remaining Effor | Planned Effort |
|-------------|-------------|-------------|-----------------|----------------|
| 17 Sep 2010 | 25%         | 2,0h        | 6,0h            | 8,0h           |

Le seguenti colonne sono visualizzate in modo predefinito:

| Colonna      | Descrizione                                   |
|--------------|---|
| Nome         | Il nome dell'attività.                        |
| Stato        | Stato dell'attività                           |
| % completata | Completamento dell'attività                   |
| Responsabile | Il responsabile di questa attività.           |
| Assegnazione | Le risorse assegnate a questa attività.       |
| SPI          | Indice prestazioni pianificazione (BCWP/BCWS) |
| BCWS         | Costo preventivato del lavoro pianificato.    |
| BCWP         | Costo preventivato del lavoro eseguito.       |
| ACWP         | Costo effettivo del lavoro eseguito           |
| Descrizione  | Descrizione dell'attività                     |

### 3.12.1.3 Configurazione

Utilizzando il menu contestuale, la vista può essere configurata per mostrare/nascondere il progetto, dividere/riunire la vista ad albero o può essere configurata utilizzando la finestra di configurazione.



## 3.13 Vista Gantt delle attività

### 3.13.1

#### 3.13.1.1 Descrizione

La vista Gantt è utilizzata per mostrare le attività in una linea temporale.

Vista Gantt

*Vista Gantt*

#### 3.13.1.2 Modificare i dati

La descrizione e l'avanzamento dell'attività possono essere modificate utilizzando il menu contestuale.

Le seguenti colonne sono visualizzate in modo predefinito:

| Colonna       | Descrizione                 |
|---------------|-----------------------------|
| Nome          | Il nome dell'attività.      |
| Ora di inizio | L'ora d'inizio pianificata. |
| Ora di fine   | L'ora di fine pianificata.  |
| % completata  | Completamento               |

#### 3.13.1.3 Configurazione



|   |   |
|---|---|
| <p>Utilizzando il menu contestuale, la vista può essere configurata utilizzando la finestra di configurazione.<br/>La finestra di configurazione consente di personalizzare la quantità di informazioni visualizzate dalla vista in base alle proprie esigenze.</p> | <p>Finestra di configurazione<br/><i>Finestra di configurazione</i></p> |
|---|---|

## 3.14 Vista Gantt Milestone

### 3.14.1

#### 3.14.1.1 Descrizione

La vista Milestone Gantt è utilizzata per mostrare le milestone in una linea temporale.

Vista Gantt

*Vista Gantt*

#### 3.14.1.2 Modificare i dati

La descrizione e l'avanzamento della milestone possono essere modificate utilizzando il menu contestuale.

Le seguenti colonne sono visualizzate in modo predefinito:

| Colonna       | Descrizione                                       |
|---------------|---|
| Codice WBS    | Il codice della struttura funzionale del progetto |
| Nome          | Il nome della milestone.                          |
| Ora di inizio | L'ora d'inizio pianificata.                       |

#### 3.14.1.3 Configurazione

|   |   |
|---|---|
| <p>Utilizzando il menu contestuale, la vista può essere configurata utilizzando la finestra di configurazione.<br/>La finestra di configurazione consente di personalizzare la quantità di informazioni visualizzate dalla vista in base alle proprie esigenze.</p> | <p>Finestra di configurazione<br/><i>Finestra di configurazione</i></p> |
|---|---|

## 3.15 Vista Gantt di assegnazione delle risorse

### 3.15.1

#### 3.15.1.1 Descrizione

La vista di assegnazione delle risorse visualizza le assegnazioni di attività pianificate-risorse in una tabella.

**NOTA**

Questa vista può degradare fortemente le prestazioni in progetti grandi.

#### 3.15.1.2 Dati

Le seguenti colonne sono visualizzate in modo predefinito:

| Colonna | Descrizione  |
|---------|--|
| Nome    | Il nome dell'oggetto (gruppo di risorse, risorsa, attività)                                      |
| Totale  | L'assegnazione totale per una risorsa  |
| Date    | Le assegnazioni totali per una risorsa per giorno e le assegnazioni per la risorsa per attività. |

#### 3.15.1.3 Modificare i dati

La descrizione e l'avanzamento dell'attività possono essere modificate utilizzando il menu contestuale.

#### 3.15.1.4 Configurazione

|  |   |
|--|---|
| Utilizzando il menu contestuale, la vista può essere configurata utilizzando la finestra di configurazione. La finestra di configurazione consente di includere o escludere le assegnazioni. | Finestra di configurazione<br><i>Finestra di configurazione</i> |
|--|---|

## 3.16 Vista di assegnazione delle risorse

### 3.16.1

#### 3.16.1.1 Descrizione

La vista di Gantt di assegnazione delle risorse visualizza le assegnazioni di attività pianificate/risorse in un diagramma di Gantt.

### 3.16.1.2 Dati

Le seguenti colonne sono visualizzate in modo predefinito:

| Colonna       | Descrizione   |
|---------------|---|
| Nome          | Il nome dell'oggetto (gruppo di risorse, risorsa, attività) |
| Tipo          | Tipo di oggetto   |
| Ora di inizio | L'inizio dell'assegnazione                                  |
| Ora di fine   | La fine dell'assegnazione                                   |

### 3.16.1.3 Modificare i dati

La descrizione e l'avanzamento dell'attività possono essere modificate utilizzando il menu contestuale.

### 3.16.1.4 Configurazione

|  |  |
|--|--|
| <p>Utilizzare il menu contestuale, la vista può essere configurata utilizzando la finestra di configurazione.</p> <p>La finestra di configurazione consente di selezionare quali colonne visualizzare.</p> | <p>Finestra di configurazione</p> <p><i>Finestra di configurazione</i></p> |
|--|--|

## Capitolo 4

# Resoconti

### 4.1 Vista del generatore di resoconti

#### 4.1.1

##### 4.1.1.1 Descrizione

La vista del generatore di resoconti è utilizzata per aggiungere e generare i resoconti nel formato Open Document Text (odt).

I resoconti possono essere basati sui modelli di resoconti forniti, oppure è possibile [scrivere i propri modelli](#).

| Colonna               | Descrizione   |
|-----------------------|---|
| Nome                  | Un nome di propria scelta   |
| Modello del resoconto | Il percorso del file modello di resoconto. È possibile selezionare uno dei modelli standard forniti o è possibile immettere il nome file di un modello fornito dall'utente.   |
| File del resoconto    | Il nome del file che sarà generato.   |
| Aggiungi              | Informazioni che possono essere aggiunte al nome del file di report per distinguerlo dalle versioni generate in precedenza. Questo può essere: <ul style="list-style-type: none"> <li>• <i>Niente</i>; utilizza il nome del file così come è</li> <li>• <i>Numero</i>; aggiunge un numero di sequenza al nome del file</li> <li>• <i>Data</i>; aggiunge la data attuale al nome del file</li> </ul> |

#### 4.1.1.2 Barra degli strumenti

La barra degli strumenti fornisce il modo per aggiungere, rimuovere e generare i resoconti.

| <b>Pulsante</b>    | <b>Scorciatoia</b> | <b>Descrizione</b>                 |
|--------------------|--------------------|------------------------------------|
| Aggiungi resoconto | <b>Ctrl-I</b>      | Aggiungere un nuovo resoconto      |
| Rimuovi resoconto  | <b>Ctrl-D</b>      | Rimuovere il resoconto selezionato |
| Genera resoconto   | <b>Ctrl-G</b>      | Generare il resoconto selezionato  |

## Capitolo 5

# Riconoscimenti e licenza

Per i diritti sulla documentazione vedere la [pagina della cronologia di Plan](#) su UserBase.

Traduzione: Vincenzo Reale [smart2128vr@gmail.com](mailto:smart2128vr@gmail.com)

Questa documentazione è concessa in licenza sotto i termini della [GNU Free Documentation License](#).