

# Manuale di Konqueror

**Pamela Roberts**  
**Sviluppatori: La squadra di KDE**  
**Traduzione: Luciano Montanaro**



## Manuale di Konqueror

# Indice

<b>1</b>	<b>Panoramica</b>	<b>6</b>
<b>2</b>	<b>Fondamentali di Konqueror</b>	<b>7</b>
2.1	Avviare Konqueror . . . . .	7
2.2	Le parti di Konqueror . . . . .	8
2.3	Suggerimenti e 'Che cos'è?' . . . . .	9
2.4	Le azioni dei tasti sinistro e destro del mouse . . . . .	9
2.5	Menu del tasto destro del mouse . . . . .	10
2.6	Visualizzare pagine di aiuto, di Man, e di Info . . . . .	11
<b>3</b>	<b>Il gestore di file Konqueror</b>	<b>12</b>
3.1	Cartelle e percorsi . . . . .	12
3.2	Modalità di visualizzazione . . . . .	12
3.2.1	Informazioni nei suggerimenti dei file . . . . .	13
3.2.2	Anteprima dei file . . . . .	14
3.2.3	Informazioni nella vista . . . . .	14
3.3	Proprietà della vista della cartella . . . . .	14
3.3.1	La finestra delle proprietà di visualizzazione . . . . .	15
3.4	Navigazione . . . . .	15
3.4.1	Trovare file e cartelle . . . . .	16
3.4.2	Dispositivi removibili . . . . .	16
3.5	Eliminare file e cartelle . . . . .	17
3.6	Spostare e copiare . . . . .	17
3.6.1	Usare il trascinamento . . . . .	18
3.6.2	Nomi di file o cartelle duplicati . . . . .	19
3.7	Selezionare elementi nella vista . . . . .	19
3.7.1	Selezionare elementi utilizzando il mouse . . . . .	19
3.7.2	Selezionare elementi utilizzando la tastiera . . . . .	20
3.7.3	Selezione di elementi tramite il menu . . . . .	20
3.8	Crea nuovo . . . . .	21
3.9	Cambiare i nomi ed i permessi . . . . .	22
3.9.1	Copiare e rinominare . . . . .	22
3.10	Configura le Associazioni dei File . . . . .	22
3.11	La linea di comando . . . . .	22

<b>4</b>	<b>Konqueror come browser per il Web</b>	<b>24</b>
4.1	Connettersi ad Internet . . . . .	24
4.2	Navigazione e ricerca . . . . .	25
4.3	Navigare con le schede . . . . .	26
4.4	Scorciatoie del web . . . . .	27
4.5	Tasti di Accesso . . . . .	27
4.6	Identificazione del browser . . . . .	27
4.7	Salvare e stampare oggetti del web . . . . .	28
4.8	FTP . . . . .	28
4.9	Gli URL con il numero della porta . . . . .	29
<b>5</b>	<b>Completamento automatico del testo</b>	<b>30</b>
<b>6</b>	<b>Usare i segnalibri</b>	<b>31</b>
<b>7</b>	<b>Salvare le impostazioni</b>	<b>32</b>
<b>8</b>	<b>Estensioni</b>	<b>33</b>
8.1	Estensioni di Konqueror . . . . .	33
<b>9</b>	<b>Estensioni delle modalità di visualizzazione</b>	<b>39</b>
9.1	FSView - la vista file system . . . . .	39
9.1.1	Introduzione . . . . .	39
9.1.2	Funzionalità di visualizzazione . . . . .	39
9.1.2.1	Opzioni di disegno degli elementi . . . . .	40
9.1.2.2	Algoritmi di disegno delle mappe ad albero . . . . .	40
9.1.3	Interfaccia utente . . . . .	40
9.1.4	Riconoscimenti e licenza . . . . .	41
<b>10</b>	<b>Configurare Konqueror</b>	<b>42</b>
10.1	Altre impostazioni . . . . .	42
<b>11</b>	<b>Guida ai comandi</b>	<b>44</b>
11.1	Scorciatoie speciali . . . . .	44
11.2	La barra dei menu . . . . .	44
11.2.1	Il menu <b>File</b> . . . . .	45
11.2.2	Il menu <b>Modifica</b> . . . . .	46
11.2.3	Il menu <b>Visualizza</b> . . . . .	47
11.2.4	Il menu <b>Vai</b> . . . . .	49
11.2.5	Il menu <b>Segnalibri</b> . . . . .	50
11.2.6	Il menu <b>Strumenti</b> . . . . .	50
11.2.7	Il menu <b>Impostazioni</b> . . . . .	50
11.2.8	Il menu <b>Finestra</b> . . . . .	51
11.2.9	Il menu <b>Aiuto</b> . . . . .	51
<b>12</b>	<b>Domande e Risposte</b>	<b>52</b>
<b>13</b>	<b>Riconoscimenti e licenza</b>	<b>54</b>

## **Sommario**

Konqueror è l'applicazione di gestione web, navigazione web e visualizzatore universale di KDE.

# Capitolo 1

## Panoramica

Pamela Roberts

Traduzione: Luciano Montanaro

*Konqueror* è un [gestore di file](#) avanzato, e fornisce funzioni per la gestione dei file che vanno dalle semplici operazioni di taglia/incolla alla navigazione avanzata dei file su rete locale o remota. Il contenuto delle cartelle può essere mostrato in diverse [modalità di visualizzazione](#) sia testuali che grafiche, che includono l'anteprima con immagini in miniatura del contenuto dei file. Le proprietà di file e cartelle possono essere facilmente esaminate e cambiate, e le applicazioni lanciate con un semplice clic del tasto sinistro del mouse.

In KDE Applications, Dolphin è il gestore dei file predefinito. Per cambiare il componente predefinito per la navigazione delle cartelle, apri **Applicazioni predefinite** nelle Impostazioni di sistema, e seleziona Konqueror come gestore dei file.

*Konqueror* è un [browser Web](#) compatibile con HTML 4.01, con gestione integrata di JavaScript (ECMA-262), CSS (Cascading Style Sheets, fogli di stile in cascata) e scritture bidirezionali (come arabo ed ebraico). Fornisce supporto per l'esecuzione sicura di programmi Java™, estensioni di Netscape® per la visione di Flash™, RealVideo® e RealAudio®, e SSL per le comunicazioni sicure. Le funzioni avanzate includono il completamento automatico di URL e moduli, la capacità di importare i segnalibri da altri browser e la navigazione a schede.

*Konqueror* è anche un eccellente client [FTP](#).

*Konqueror* è un'applicazione di visualizzazione universale, capace di mostrare immagini e documenti senza dover avviare altre applicazioni. Può fare questo integrando componenti (Componenti di KDE) forniti da altre applicazioni; da Gwenview per la visione di immagini, a Okular per la lettura dei documenti PDF, PostScript® e di altri tipi.

*Konqueror* è un'applicazione completamente personalizzabile che tutti possono [configurare](#) per adattarla alle proprie necessità, dal cambiamento dello stile e dimensione del testo e delle icone, alla selezione delle voci della barra dei menu, al cambiamento di numero e posizione delle barre degli strumenti, fino alla definizione di nuove scorciatoie da tastiera.

## Capitolo 2

# Fondamentali di Konqueror

Pamela Roberts  
Traduzione: Luciano Montanaro

### IMPORTANTE

Come tutte le applicazioni di KDE, Konqueror è altamente configurabile. Questo documento descrive il comportamento di Konqueror configurato con le impostazioni normali, quelle predefinite.

È utile usare un mouse con tre tasti con Konqueror, come con le altre applicazioni di KDE. Se il tuo mouse ha solo due tasti, dovresti poter impostare il sistema in modo da simulare un tasto centrale del mouse premendo contemporaneamente entrambi i pulsanti.

Puoi saperne di più sull'uso del mouse nel Sezione 2.4.

Se sei abituato a dover fare doppio clic per fare un'azione, fai attenzione, perché come in tutto KDE, Konqueror usa il clic singolo come impostazione predefinita.

## 2.1 Avviare Konqueror

Essendo un programma combinato per la navigazione e la gestione di file, Konqueror passerà automaticamente da una modalità all'altra quando necessario, ma è comodo essere in grado di scegliere quale dei due modi di funzionamento usare all'avvio.

- Dal menu di avvio delle applicazioni, seleziona **Internet** → **Browser Web Konqueror** per avviarlo come browser Web.
- **Alt+F2** aprirà KRunner; inserisci un percorso ad una cartella e premi **Invio** per partire in modalità di gestione dei file, oppure inserisci un URL come **http://www.konqueror.org** per avviare Konqueror come browser.

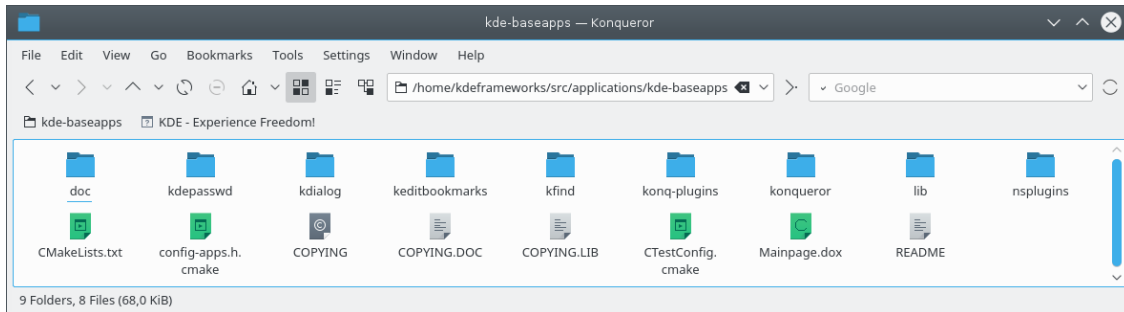
### NOTA

Fai clic sulla freccia nera a destra dell'icona **Pagina iniziale** per passare alla **cartella Home** nella modalità di gestione dei file e viceversa.

Se Konqueror è il gestore di file predefinito, si avvia automaticamente anche facendo clic con il tasto sinistro del mouse su un'icona del desktop che rappresenta una cartella, come il disco rigido o l'icona del **Cestino**.

## 2.2 Le parti di Konqueror

Una breve occhiata alle parti principali della finestra di Konqueror:



La barra del titolo è la striscia che scorre lungo il lato superiore della finestra di Konqueror, e funziona come per tutte le applicazioni di KDE. Fai clic con il tasto destro del mouse per far comparire il menu della barra del titolo.

La barra dei menu è la striscia contenente i nomi dei menu a tendina, facendo clic con il tasto sinistro del mouse su di un nome si rivela o nasconde alternativamente il menu associato. Puoi anche usare **Alt+Lettera sottolineata** come scorciatoia. Ad esempio, **Alt+M** fa comparire il menu **Modifica**. I vari menu sono descritti nella sezione [La barra dei menu](#) di questo documento.

La barra degli strumenti contiene icone associate ad operazioni di uso comune, attivabili facendoci clic con il tasto sinistro del mouse. Apparirà una breve descrizione dell'azione associata all'icona quando il puntatore ci passa sopra.

Alcune icone, per esempio le icone Su e Indietro della schermata precedente, hanno un freccina nera sulla destra. Se ci fai clic con il tasto sinistro del mouse, apparirà un menu a cascata.

Facendo clic con il tasto destro del mouse sulla barra degli strumenti comparirà il **Impostazioni della barra**, che permette di cambiare aspetto e posizione della barra.

La barra degli indirizzi mostra il percorso della cartella, dell'URL o del file attualmente visualizzato. Puoi inserire qui un percorso o un URL, e premere **Invio** o fare clic sull'icona **Vai** per andarci. L'icona nera sul lato destro della Barra degli indirizzi ripulisce la casella di testo.

La barra dei segnalibri è l'area sotto la Barra degli indirizzi nella schermata precedente. Puoi aggiungere qui i segnalibri usati più spesso; per sapere come vedi la sezione [organizzare i tuoi segnalibri](#) di questo documento.

La finestra è l'area principale di Konqueror e può mostrare il contenuto di una cartella, una pagina Web, un documento o un'immagine. Usando il menu **Finestra** puoi dividere la finestra principale di Konqueror in una o più viste separate, utili per le operazioni di trascinamento e rilascio, o impostarlo perché contenga due o più viste associate a schede.

La barra di stato si trova nella parte inferiore della finestra di Konqueror, e spesso mostra informazioni generali su qualsiasi cosa su cui stia passando il mouse. Se si è divisa la finestra principale in diverse viste, ci sarà una barra di stato per ogni vista, e includerà una piccola luce verde sul lato sinistro per mostrare qual è quella 'attiva'. Un clic del tasto destro del mouse sulla barra di stato fa comparire il [menu del tasto destro del mouse della barra di stato](#).



#### NOTA

Non ti preoccupare se Konqueror non appare esattamente come in questa istantanea, perché può essere configurato in molti modi diversi. In particolare:

- Puoi usare il menu **Impostazioni** per scegliere se mostrare o meno la barra dei menu, la barra degli strumenti principale, la barra dell'indirizzo o la barra dei segnalibri. Puoi anche aggiungere la barra extra.
- Se le barre degli strumenti sono sbloccate, puoi anche trascinarle in una nuova posizione facendo clic con il tasto sinistro del mouse sulla maniglia sulla sinistra di una barra, e spostarla tenendo premuto il tasto sinistro del mouse.

Per maggiori dettagli su come cambiare l'aspetto di Konqueror, vedi capitolo 10.

## 2.3 Suggerimenti e 'Che cos'è?'

Puoi scoprire molte cose sul funzionamento di Konqueror senza leggere tutto questo documento usando i suggerimenti e i 'Che cos'è?'

Quando il puntatore del mouse passa sopra un pulsante di una scheda della barra, dovrebbe apparire una breve descrizione di cosa fa quel pulsante.

I 'che cos'è?' possono essere richiamati dal menu **Aiuto** → **Che cos'è?** della barra dei menu o premendo **Shift+F1**. Il puntatore mostra un punto di domanda oltre alla freccia quando è in questa modalità.

Quando questo simbolo di domanda è visibile, un clic con il tasto sinistro del mouse non produrrà nessun effetto fino a che non si fa clic su di un controllo (o il suo testo a fianco) che abbia un 'Che cos'è', nel qual caso comparirà una descrizione estesa di quello che fa il comando. Molte finestre che compaiono in Konqueror supportano i 'Che cos'è'.

## 2.4 Le azioni dei tasti sinistro e destro del mouse

Facendo clic con il tasto sinistro del mouse su un oggetto della finestra di Konqueror, l'oggetto verrà 'attivato'. Quindi:

- Fai clic con il tasto sinistro del mouse su un'icona della barra degli strumenti per effettuare l'azione rappresentata dall'icona.
- Fai clic con il tasto sinistro del mouse su una voce della barra dei menu per farlo comparire.
- Fai clic con il tasto sinistro del mouse su una voce di menu per eseguire l'azione descritta.
- Fai clic con il tasto sinistro del mouse su un'icona della barra dei segnalibri per aprire l'URL associato.
- Fai clic con il tasto sinistro del mouse su un collegamento di una pagina Web per far seguire il collegamento a Konqueror.
- Facendo clic con il tasto sinistro del mouse sull'icona o sul nome di una cartella, Konqueror ci entrerà e ne mostrerà il contenuto.
- Fai clic con il tasto sinistro del mouse su di un nome di file o su di un'icona, e Konqueror farà tutto quello che ritiene appropriato fare, a seconda del tipo di file. In generale questo significa aprire una pagina HTML o vedere l'anteprima di un testo, di un'immagine o di un documento di Okular, visualizzandola all'interno della finestra di Konqueror ('Anteprima' vuol dire che puoi vedere il contenuto del file ma non modificarlo).

Konqueror riconosce il tipo di file confrontando dell'estensione del file con un elenco di tipi noti. Se il confronto non riesce, Konqueror prova ad indovinare il tipo di file dal suo contenuto. Si può cambiare l'elenco dei tipi di file conosciuti con la pagina **Associazioni file** della finestra **Impostazioni** → **Configura Konqueror**.

Un clic con il tasto centrale del mouse sul nome o sull'icona di un file o di una cartella fa essenzialmente la stessa cosa che fa un clic con il tasto sinistro del mouse, tranne si usa una nuova finestra di Konqueror, a meno che non sia stata spuntata la casella **Apri i collegamenti in una nuova scheda invece che in una nuova finestra** nella pagina **Generale** della finestra **Impostazioni** → **Configura Konqueror**. Konqueror può aprire collegamenti, segnalibri, e anche **Home**, **Su**, **Indietro** e **Avanti** in una nuova scheda o una nuova finestra.

Tenendo premuto il tasto **Shift** insieme al tasto centrale del mouse farà aprire il collegamento sullo sfondo.

## 2.5 Menu del tasto destro del mouse

Facendo clic con il tasto destro del mouse su quasi tutte le parti della finestra di Konqueror farà comparire un menu contestuale appropriato.

### NOTA

Se hai abilitato l'opzione **Un clic con il tasto destro va indietro nella cronologia** nella [configurazione](#) di Konqueror, un semplice clic sul tasto destro del mouse equivale a fare clic sul pulsante **Indietro**. In questo caso puoi accedere al menu contestuale spostando il mouse e tenendo premuto il tasto destro del mouse.

### Sulla barra del titolo

Facendo clic con il tasto destro del mouse su una qualsiasi area vuota della barra del titolo permette di controllare la posizione della finestra di Konqueror, oltre a tutte le decorazioni applicate a tutte le finestre delle applicazioni di KDE.

### Sulla barra degli strumenti principale

Fare clic con il tasto destro del mouse su una qualsiasi area vuota della barra degli strumenti fa apparire il menu della barra degli strumenti. Lo puoi anche usare per impostare la dimensione dei pulsanti della barra, e se questi vanno visualizzati con icone, testi, o entrambi.

Sblocca la barra degli strumenti, e potrai muoverla in alto, in basso, a destra o a sinistra della finestra di Konqueror.

### Sulla barra dell'indirizzo

Fai clic con il tasto destro del mouse sull'area di inserimento dell'URL per tagliare, copiare, incollare o cancellare quest'area, o per cambiare le funzionalità di [completamento del testo](#).

### In una vista

Se fai clic con il tasto destro del mouse su una qualsiasi area libera di una vista, otterrai un menu che contiene, tra l'altro, i comandi di navigazione **Su**, **Indietro**, **Avanti** e **Ricarica**.

### Su un file o una cartella

Questa è una funzionalità molto utile. Un clic con il tasto destro del mouse sul nome o sull'icona di qualsiasi file o cartella, non solo 'seleziona' l'oggetto, ma fa anche comparire un menu che permette di tagliarlo, spostarlo, copiarlo o rimuoverlo in vari modi, aprirlo con il programma che vuoi o vederne l'anteprima, rinominarlo o modificarne il tipo o le sue proprietà.

### Sulla barra di stato

Fai clic con il pulsante destro del mouse sulla barra di stato in fondo alla finestra per aggiungere o rimuovere, bloccare o collegare viste all'interno della finestra di Konqueror.

## 2.6 Visualizzare pagine di aiuto, di Man, e di Info

Puoi vedere le pagine dell'aiuto di KDE, le pagine Man e le Info di UNIX<sup>®</sup>, direttamente da Konqueror, senza dover avviare KHelpCenter.

Per visualizzare una pagina di aiuto di KDE inserisci **help:/ nome\_dell'applicazione** (per esempio **help:/kmail** per la documentazione di KMail) nella barra dell'indirizzo di Konqueror.

Konqueror ti aiuta anche a leggere le pagine Man di UNIX<sup>®</sup>. Per esempio, digita **man:/touch** o **#touch** nella barra dell'indirizzo per vedere la pagina di manuale per il comando **touch**.

Per sfogliare le pagine Info di UNIX<sup>®</sup>, inserire **info:/dir** porta alla cartella madre di Info, da cui è solo questione di fare clic sui collegamenti giusti per trovare la pagina che vuoi. In alternativa, usa **info:/ nome\_del\_comando** per andare dritto alla pagina Info che vuoi.

### NOTA

Sfortunatamente, le pagine di aiuto di KDE sono memorizzate in un modo che le rende inaccessibili ad altri browser. Se vuoi veramente farlo, l'unico modo è ricorrere alle [pagine in rete](#).

## Capitolo 3

# Il gestore di file Konqueror

Pamela Roberts  
Traduzione: Luciano Montanaro

### 3.1 Cartelle e percorsi

In UNIX® e Linux® tutte le cartelle sono disposte in una semplice gerarchia. A partire da una cartella di primo livello (chiamata anche cartella radice), la struttura scende e si ramifica nei vari file e sottocartelle. Questo significa che puoi passare da una cartella all'altra 'risalendo' fino ad un punto comune e poi 'scendendo' attraverso le sottocartelle appropriate fino al raggiungimento dell'obiettivo.

La posizione di un file o di una cartella nella struttura (chiamata anche albero delle directory) può essere descritta dal suo 'percorso', che è una semplice lista delle cartelle in cui saresti dovuto entrare per accedervi. Ad esempio, `/home/pam` è la sottocartella `pam` della sottocartella `/home` della cartella di primo livello, e `/home/pam/parole.txt` è il file `parole.txt` contenuto in tale cartella. La `'/'` iniziale di questi percorsi rappresenta la cartella di primo livello.

Tutte le cartelle presenti nel sistema, incluse quelle sulle altre partizioni del disco rigido, dei dispositivi USB e del CD-ROM, appaiono nell'albero sotto `/`; i percorsi esatti dipendono da come è stato preparato il sistema (vedi anche la sezione [Dispositivi removibile](#)).

Ogni utente di un sistema UNIX® / Linux® ha la propria cartella 'home' in cui sono conservati i file e le impostazioni personali, ad esempio `/home/john` e `/home/mary`. Il simbolo `~` è spesso usato per rappresentare la cartella home di un utente, quindi `~/lettera.txt` si riferisce al file `lettera.txt` della tua cartella home.

Nota che il termine 'directory' è spesso usato invece di 'cartella'.

### 3.2 Modalità di visualizzazione

In modalità File Manager, Konqueror mostra i file e le sottocartelle contenute in una data cartella e può mostrare alcune informazioni su di essi. Il 'path' della cartella corrente è mostrato nella barra dell'indirizzo. Il modo in cui Konqueror mostra i file e le cartelle dipende principalmente dalla scelta della modalità di visualizzazione che può essere selezionata dal sottomenu di **Visualizza** → **Modalità di visualizzazione**, che offre le seguenti scelte:

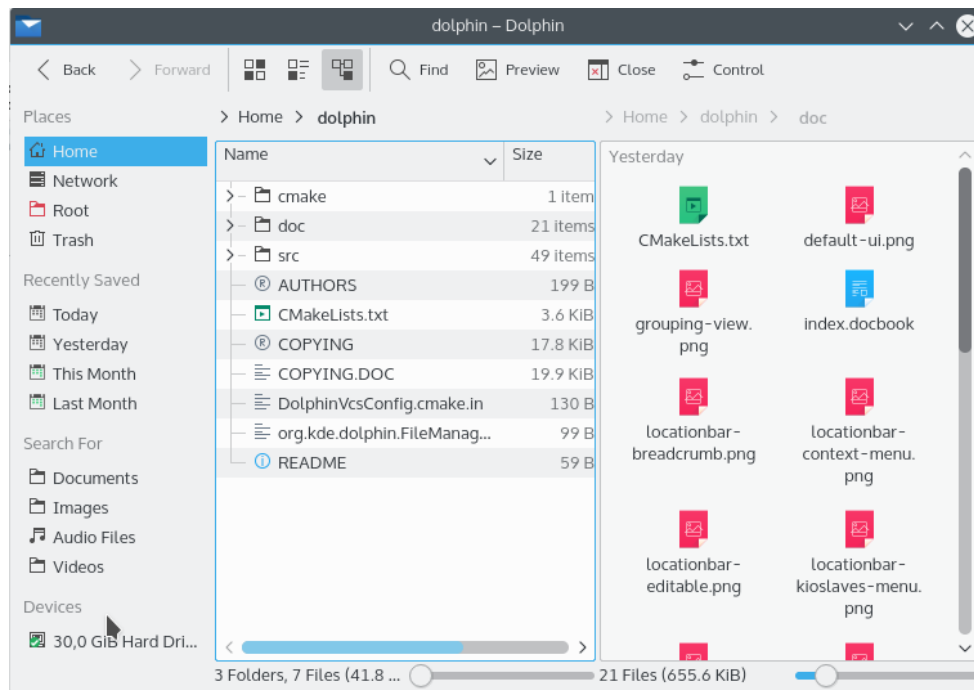
#### NOTA

Nella modalità di gestione dei file, Konqueror usa un componente di Dolphin integrato.

- Nella vista **Icone**, che è la predefinita, i file sono rappresentati da un'icona che visualizza il tipo di file, e l'icona di una cartella è mostrata per le sottocartelle. I nomi delle cartelle, dei file e gli elementi abilitati sotto **Visualizza** → **Informazioni aggiuntive** sono visualizzati sotto le icone.
- La vista **Compatta** mostra il contenuto delle cartelle come icone con il nome accanto, e gli elementi abilitati sotto **Visualizza** → **Informazioni aggiuntive** sotto il nome. Gli elementi sono raggruppati in colonne in modo simile alla **Vista breve** nella finestra di selezione dei file di KDE.
- Nella vista **Dettagli**, il contenuto della cartella viene visualizzato come un elenco dettagliato che contiene il nome, la dimensione e l'ora di ultima modifica di ogni elemento. Altre colonne possono essere aggiunte facendo clic con il tasto destro del mouse sull'intestazione di una colonna.

Nel menu contestuale della riga delle intestazioni puoi scegliere tra larghezza personalizzata o automatica per le colonne. La larghezza automatica aggiusta la larghezza di tutte le colonne una volta per tutte per mostrare completamente l'elemento più grosso di ogni colonna, con l'eccezione della colonna **Nome** dove l'estensione viene sostituita da '...'.  
L'ordine delle colonne può essere modificato trascinando le intestazioni delle colonne, tranne per l'intestazione **Nome**, che è sempre la prima in questa vista.

La vista dettagliata consente di visualizzare la cartella attuale in stile ad albero se sono abilitate le **Cartelle espandibili**: ogni sottocartella della cartella corrente può essere 'espansa' o 'contratta' facendo clic sull'icona < o v accanto ad essa.



*Tutte le modalità di visualizzazione supportano il raggruppamento in base al tipo di ordinamento scelto in **Visualizza** → **Ordina per***

### 3.2.1 Informazioni nei suggerimenti dei file

Marcando la casella **Mostra suggerimenti** nella pagina **Gestione dei file** → **Generale** della finestra di configurazione di Konqueror si fa in modo che, quando il puntatore del mouse passa sopra l'icona o sul nome di un file o di una cartella, appaia un suggerimento con le relative informazioni.

### 3.2.2 Anteprima dei file

La scheda **Anteprime** della pagina delle impostazioni **Gestione dei file** → **Generale** ti permette di abilitare l'anteprima dei file per certi tipi di file.

Normalmente questo significa che l'icona del file sarà sostituita da un'immagine che mostra in scala ridotta il contenuto del file.

Poiché Konqueror deve leggere molti più dati del solo nome del file per generare un'anteprima, le anteprime dei file sono sconsigliate quando vengono mostrati i contenuti di sistemi remoti. Per disabilitare le anteprime per i file remoti per i quali la lettura dei dati aggiuntivi sarebbe troppo dispendiosa imposta un limite alla dimensione del file in basso nella scheda **Anteprime**.

### 3.2.3 Informazioni nella vista

In tutte le modalità di visualizzazione, Konqueror mostra almeno un'icona e un nome per ogni elemento. Usando **Informazioni aggiuntive** nel menu **Visualizza** o il menu contestuale dell'instestazione nella modalità **Dettagli**, puoi far visualizzare altre informazioni:

**Dimensione, Data, Tipo, Valutazione, Etichette o Commento.**

A seconda del tipo di file si possono inoltre selezionare i seguenti criteri di ordinamento:

**Documento:** numero di parole e righe

**Immagine:** dimensioni e orientazione

**Audio:** artista, album, durata e traccia

Il sottomenu **Altro** permette di selezionare **Percorso, Destinazione del collegamento, Copiato da, Permessi, Proprietario** o **Gruppo utente**.

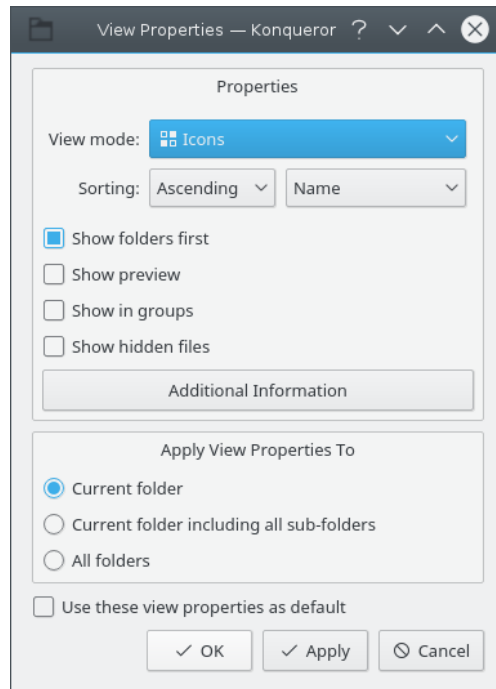
## 3.3 Proprietà della vista della cartella

Le seguenti impostazioni controllano come vengono visualizzati i contenuti di una cartella nella vista di Konqueror, e sono normalmente memorizzati per ciascuna cartella:

- La modalità di visualizzazione (a icone, compatta, dettagliata)
- L'ordinamento degli elementi, determinato dall'ordine (ascendente o discendente) e dall'attributo (come nome, dimensione, ...) secondo i quali gli elementi sono ordinati
- Ordinamento di cartelle e file: si mettono prima tutte le cartelle o no?
- Anteprime: vengono mostrate al posto delle icone (in base alle impostazioni della scheda **Anteprime** delle impostazioni generali di Konqueror) o no?
- Gli elementi vengono visualizzati raggruppati nelle viste?
- Vengono mostrati i file nascosti?
- Quali informazioni aggiuntive (oltre al nome) vengono mostrate nelle viste a icone o dettagliata?

Le proprietà di visualizzazione possono essere configurate nel menu **Visualizza**, alcune (come la modalità di visualizzazione) possono anche essere cambiate con i pulsanti della barra.

### 3.3.1 La finestra delle proprietà di visualizzazione



*Finestra delle proprietà di visualizzazione.*

La finestra **Proprietà di visualizzazione** può essere utilizzata per modificare rapidamente diverse proprietà in un'unica soluzione. Ciò può essere fatto per la cartella corrente incluse le sottocartelle, o anche per tutte le cartelle, in base alla scelta effettuata nella sezione **Applica proprietà di visualizzazione a**.

Se **Utilizza queste proprietà di visualizzazione come predefinite** è abilitata, le proprietà della vista selezionate saranno usate anche per tutte le cartelle che non hanno ancora delle proprietà della vista personalizzate.

## 3.4 Navigazione

Per arrivare ad un file con Konqueror devi prima navigare nell'albero delle cartelle per trovare la cartella contenente il file.

Per spostarsi tra cartelle si può semplicemente spostarsi in su e in giù sull'albero:

- Per scendere in una sottocartella fai clic con il tasto sinistro sul suo nome o sulla sua icona, oppure, se l'hai già 'selezionata' (vedi sotto), puoi semplicemente premere il tasto **Invio**.
- Per andare in alto nell'albero delle cartelle, fai clic sul pulsante **Su** nella barra degli strumenti, o usa **Alt+Su**, o usa l'opzione **Vai → Su** nella barra dei menu.

Per 'selezionare' un file o una cartella nella cartella mostrata, senza aprirli in alcun modo, usa i tasti freccia **su** e **giù** per muoverti tra gli elementi. L'elemento selezionato sarà evidenziato, e delle informazioni su di esso saranno mostrate nella barra di stato.

Impostare la **Modalità di visualizzazione a Dettagli** ti può aiutare a trovare le cartelle nell'albero sottostante alla cartella corrente. In questa modalità ogni cartella è mostrata con una casellina alla sua sinistra. Se la casella contiene un segno **>**, fare clic sinistro sulla casella (non sul nome o sull'icona) farà apparire un sottoalbero, che mostrerà file e cartelle contenuti in quella cartella. La

casellina cambierà e mostrerà un segno **v**. Un clic col pulsante sinistro del mouse su di essa farà contrarre il sottoalbero. Una volta che hai trovato la cartella che stai cercando, fai clic sinistro sul nome o sull'icona della cartella per aprirla.

Puoi andare direttamente a ogni cartella usando **File** → **Apri indirizzo** o **Alt+O** per passare alla barra degli indirizzi e scrivendone il percorso. La funzionalità di **Completamento di testo** di Konqueror può essere utile in questo contesto. Non dimenticare che in Linux® e UNIX® i nomi di file e cartelle distinguono le maiuscole.

Una volta che ti sei spostato a una nuova cartella, puoi tornare alla tua scelta precedente usando il pulsante della barra degli strumenti **Indietro**, l'elemento **Vai** → **Indietro** nella barra dei menu, o **Alt+Sinistra**. Una volta che sei andato dietro, puoi riandare avanti. Usa il pulsante **Avanti** oppure il menu **Vai** → **Avanti** oppure **Alt+Destra**.

Alternativamente puoi scegliere di entrare nella cartella superiore facendo clic **Su** sulla barra degli strumenti, oppure usando il menu **Vai** → **Su**, oppure con **Alt+Su**.

#### SUGGERIMENTO

Un clic sul segno di spunta a destra dei pulsanti **Su**, **Indietro** o **Avanti** nella barra degli strumenti o selezionando questi elementi nel menu **Vai** fa apparire un sotto menu di indirizzi visitati di recente.

### 3.4.1 Trovare file e cartelle

Se non sai o non ti ricordi dov'è un file sul tuo sistema, usa la scorciatoia **Ctrl+F** o la voce **Strumenti** → **Trova file** nella barra dei menu. Ciò avvierà l'applicazione di ricerca di file KFind. Vedi il [manuale di KFind](#) per trovare aiuto nell'uso di KFind.

#### NOTA

Se i nomi di file o cartelle cominciano con un punto, si tratta di file o cartelle 'nascosti', e normalmente non saranno mostrati da Konqueror. Per vedere file o cartelle nascosti usa l'opzione **Visualizza** → **File nascosti** nella barra dei menu.

Un'altra ragione per cui Konqueror potrebbe non mostrare il file o la cartella che stai cercando è che potresti avere l'estensione **Filtro cartelle** impostato per mostrare solo certi tipi di file.

### 3.4.2 Dispositivi removibili

Qualsiasi dispositivo rimovibile (memoria USB, disco floppy, CD, o partizione di disco fisso che tu abbia sul tuo sistema) normalmente apparirà nella cartella `/`, `/media`, `/mnt` o `/auto`, con un percorso del tipo `/mnt/floppy` o `/cdrom`. I dettagli dipenderanno da come è stato impostato il tuo sistema.

UNIX® e Linux® richiedono che tu monti (con **mount**) un dispositivo rimovibile una volta che l'hai inserito nel lettore, e monti (**mount**) le altre partizioni dei dischi fissi quando vuoi accedervi. Devi anche smontare un dispositivo rimovibile prima di rimuoverlo, per registrare che non è più disponibile.

Come farlo dipende dalla configurazione del tuo sistema:

- **Uso del Notificatore dei dispositivi**

In una sessione KDE il **Notificatore dei dispositivi** comparirà quando inserisci un dispositivo rimovibile, consentendoti di selezionare l'applicazione adeguata per il dispositivo o di montare semplicemente il dispositivo.



- Se usi la disposizione **Vista delle cartelle** sul tuo desktop, potresti avere delle icone per i dispositivi removibili, nel qual caso fai clic con il tasto sinistro del mouse sull'icona per montarne il dispositivo corrispondente. Così facendo apparirà anche una finestra di Konqueror che mostrerà i contenuti del dispositivo. Per smontare, fai clic destro sull'icona e scegli la voce **Smonta**. Visita la sezione [Crea nuovo...](#) in questo manuale per vedere come si creano queste icone.
- Oppure puoi usare il metodo tradizionale scrivendo ad una finestra di terminale:  
**mount /mnt/floppy**  
per, ad esempio, montare il dischetto floppy, e  
**umount /mnt/floppy**  
per smontarlo (il comando è **umount** non **unmount**).

**NOTA**

Piuttosto che dover aprire una console per scrivere i comandi **mount** o **umount**, potresti preferire usare la funzionalità di Konqueror **Strumenti** → **Esegui un comando shell (Ctrl+E)**.

### 3.5 Eliminare file e cartelle

Konqueror fornisce due modi di eliminare un file o una cartella:

- Puoi trascinarlo nel **Cestino**. Questo è il metodo più sicuro, perché permette di recuperarlo in caso di errore.
- Puoi semplicemente eliminarlo. Questo rimuove l'oggetto dalla cartella ed aggiunge l'area di disco occupata dal file alla lista delle aree libere del disco, come farebbe il comando **rm**.  
Se vuoi usare questa funzione marca l'opzione **Mostra voci di menu «Elimina» che aggirano il cestino** nella pagina **Gestione dei file** delle impostazioni.

Il modo più semplice di eliminare un file o una cartella è di posizionare il puntatore del mouse sul suo nome e premere il tasto destro del mouse, che fa comparire un menu contenente le opzioni **Cestina** ed **Elimina**.

Oppure, se hai 'selezionato' l'oggetto, il menu **Modifica** offrirà la scelta tra '**Cestina**' e '**Elimina**'.

**Canc** cestina l'oggetto o gli oggetti.

**Shift+Canc** Eliminerà effettivamente e definitivamente l'oggetto o gli oggetti selezionati.

**NOTA**

Non è possibile rimuovere un file o una cartella senza avere i permessi necessari.

### 3.6 Spostare e copiare

Per copiare un file o una sottocartella fra cartelle puoi:

- Posizionare il puntatore del mouse sul suo nome o icona e tenere premuto il tasto destro del mouse, che farà comparire un menu contenente l'opzione **Copia**. Sceglila.  
O, se l'elemento è 'selezionato', puoi usare il pulsante **Copia** nella barra degli strumenti, o l'elemento **Modifica** → **Copia** nella barra dei menu, o la scorciatoia **Ctrl+C**. Puoi anche selezionare file o cartelle [multiple](#) per copiare o spostare.

- Sfoglia fino alla cartella in cui vuoi copiare l'elemento, poi incollalo nella nuova cartella usando il pulsante **Incolla** nella barra degli strumenti, o l'opzione **Modifica** → **Incolla** nella barra dei menu, o la scorciatoia **Ctrl+V**, o spostando il puntatore del mouse a una zona libera della finestra e tenendo premuto il tasto destro del mouse per far apparire un menu contenente l'opzione **Incolla**.

Spostare un file o una sottocartella tra cartelle può essere fatto nello stesso modo della copia, tranne che scegli l'opzione **Taglia** o **Ctrl+X** invece di **Copia**. L'elemento che avrai tagliato sarà rimosso dalla cartella originale quando lo incollerai nella cartella nuova.

Puoi anche copiare o spostare elementi selezionati a un'altra cartella selezionando **Copia in** o **Sposta in** dal menu a cascata che ottieni facendo clic col pulsante destro su un nome di file o cartella nella finestra del gestore dei file.

Per abilitare questa funzione seleziona **Mostra i comandi «Copia in» e «Sposta in»** nella pagina **Gestione dei file** → **Servizi** delle impostazioni.

#### NOTA

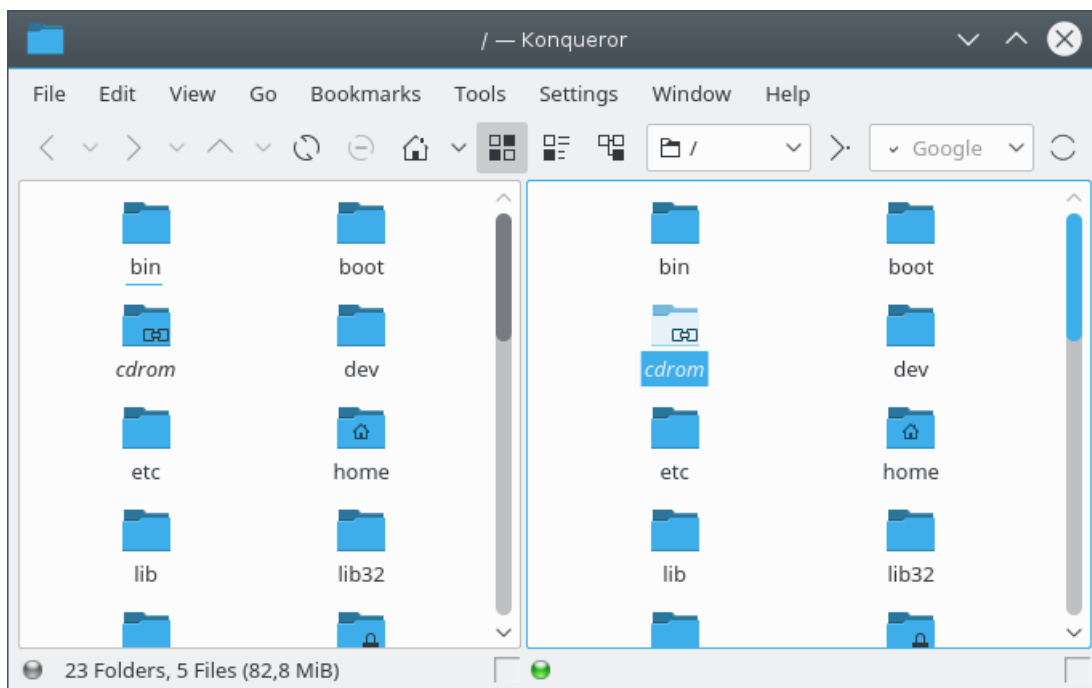
Potrebbe non essere possibile copiare o spostare un file o una cartella senza avere i permessi necessari.

### 3.6.1 Usare il trascinamento

Konqueror permette inoltre di copiare e spostare file e cartelle per mezzo del trascinamento e rilascio.

Puoi fare ciò avendo due finestre di Konqueror, una che mostri la cartella da cui vuoi copiare, e l'altra che mostri la cartella obiettivo. Posiziona il puntatore del mouse sull'elemento che vuoi copiare o spostare, e, tenendo premuto il tasto sinistro del mouse, 'trascinalo' in una zona libera nella cartella obiettivo. Rilascia il pulsante e ti sarà presentato un menu per scegliere tra **Copia qui**, **Sposta qui** o **Collega qui**. Fai attenzione a 'sganciare' l'elemento in una zona vuota della vista della cartella di destinazione - sganciando l'elemento sopra una sottocartella verrà copiato o spostato in quella cartella.

Puoi anche configurare Konqueror in modo che mostri più di una cartella nella finestra principale, e trascinare le icone da una vista all'altra.



Questa schermata illustra l'uso dell'opzione **Finestra** → **Dividi la vista sinistra/destra** nella barra dei menu, disponibile anche attraverso la scorciatoia **Ctrl+Shift+L**, per dividere la finestra principale di Konqueror in due viste, ciascuna delle quali mostra i contenuti di una cartella diversa.

Per poter mostrare cartelle diverse in ciascuna vista, queste non devono essere collegate; le caselle nell'angolo in basso a destra di ciascuna vista dovrebbero essere vuote.

La vista 'attiva', che è quella il cui percorso è mostrato nella barra dell'indirizzo, e che risponde ai comandi di navigazione e della barra dei menu, è indicata dalla lucetta verde nell'angolo in basso a sinistra. Per rendere una vista attiva, fai clic sinistro in una zona vuota della vista, o sulla sua barra di stato.

Per rimuovere una vista attiva dalla finestra di Konqueror, usa la scorciatoia **Ctrl+Shift+W**, o l'opzione **Finestra** → **Chiudi la vista attiva** della barra dei menu, o fai clic con il tasto destro del mouse sulla barra di stato e scegli l'opzione **Chiudi vista** dal menu risultante.

Se usi la modalità a schede di Konqueror, puoi trascinare un oggetto tra una scheda e l'altra trascinandolo sull'etichetta della linguetta, senza rilasciare ancora. La scheda destinazione verrà portata in primo piano, permettendo di trascinare e rilasciare il file alla sua destinazione.

### 3.6.2 Nomi di file o cartelle duplicati

Provando ad incollare un file o una cartella in una cartella che contiene già un elemento con lo stesso nome, Konqueror mostrerà una finestra di dialogo con l'avvertimento che l'elemento è già presente. Potrai scegliere tra le seguenti possibilità:

- Annulla l'operazione di copia-e-incolla premendo il pulsante **Annulla**.
- Dare all'elemento che sta per essere copiato un nome diverso. Puoi farlo scrivendo il nuovo nome nella casella di immissione di testo o chiedendo a Konqueror di proporne uno con il pulsante **Proponi**. Quando hai finito, premi il pulsante **Rinomina**.
- Se hai copiato molti elementi, **Salta** l'elemento attuale.

Il pulsante **Sovrascrivi tutti** può essere usato se stai copiando oggetti multipli.

## 3.7 Selezionare elementi nella vista

Ci sono diversi modi di selezionare gli elementi nella vista. Una volta che un gruppo di elementi è selezionato, tutte le azioni, come **Taglia**, **Copia**, **Cestina**, e le operazioni di trascinamento e rilascio, interessano tutti gli elementi.

### 3.7.1 Selezionare elementi utilizzando il mouse

- È possibile premere il tasto sinistro del mouse in un punto qualsiasi della vista e disegnare un rettangolo intorno al gruppo di elementi prima di rilasciare il pulsante. Ciò selezionerà tutti gli elementi nel rettangolo e annullerà la precedente selezione. Se il tasto **Shift** è premuto durante il processo di selezione, la selezione precedente viene mantenuta.
- Se il tasto **Ctrl** è premuto mentre si fa clic con il tasto sinistro del mouse, la selezione dell'elemento è attivata. Se il tasto **Ctrl** è premuto mentre si disegna un rettangolo intorno a un gruppo di elementi come descritto in precedenza, lo stato di selezione di tutti gli elementi nel rettangolo sarà attivato.
- Se il tasto **Shift** è premuto mentre si fa clic con il tasto sinistro del mouse su un elemento, tutti gli elementi tra l'elemento precedente e l'elemento corrente saranno selezionati.

- Se **Mostra marcatore di selezione** è abilitato nella scheda **Comportamento** della sezione **Gestione dei file** → **Generale**, comparirà un piccolo pulsante + o - nell'angolo superiore sinistro dell'elemento su cui è attualmente posizionato il cursore del mouse. Un clic su questo simbolo rispettivamente seleziona o deseleziona l'elemento.

### 3.7.2 Selezionare elementi utilizzando la tastiera

- Se è premuto un tasto direzionale, **Pag Su**, **Pag Giù**, **Inizio**, o **Fine**, il nuovo elemento è selezionato, e la selezione precedente annullata.
- Se il tasto **Ctrl** è trattenuto mentre si preme uno dei suddetti tasti, la selezione rimane invariata.
- Se il tasto **Shift** è trattenuto mentre si preme uno dei suddetti tasti, tutti gli elementi compresi tra il precedente e il corrente saranno selezionati.
- Se **Ctrl+Spazio** viene premuto, lo stato di selezione dell'elemento corrente sarà invertito.
- **Shift+A** seleziona tutti gli elementi nella vista.
- **Ctrl+Shift+A** inverte lo stato di selezione di tutti gli elementi nella vista.
- Selezionare un file o una cartella digitando le prime lettere del nome e la prima corrispondenza è selezionata. Per cancellare la selezione e annullare la ricerca da tastiera, premere **Esc** o attendere oltre il tempo massimo di un secondo.

### 3.7.3 Selezione di elementi tramite il menu

A volte dovrai eliminare, copiare o spostare un numero di file che sono in qualche modo simili. Ad esempio, potresti voler spostare tutti i file di `.png` da una cartella ad un'altra. Konqueror semplifica questo compito rendendo semplice selezionare molti file in base alla somiglianza del loro nome.

Usa l'elemento **Modifica** → **Selezione** → **Seleziona elementi corrispondenti**, o la scorciatoia **Ctrl++**. Questo fa apparire una piccola finestra di dialogo, nella quale inserisci un nome file contenente i caratteri jolly \*, che corrisponde a qualsiasi numero di caratteri, e ?, che corrisponde a un carattere singolo. Premi **OK** e Konqueror evidenzierà tutti i file con nomi corrispondenti. Per esempio:

- **flag\*.png** selezionerà tutti i file il cui nome inizia con 'flag' e termina con '.png'.
- **memo?.txt** selezionerà `memo1.txt` e `memo9.txt` ma non `memo99.txt`.

Quando hai selezionato un intervallo di file, puoi assottigliare la selezione usando l'opzione **Modifica** → **Selezione** → **Seleziona elementi corrispondenti** nella barra dei menu per specificare quali dei file selezionati dovrebbero essere rimossi dalla selezione.

Usa l'opzione **Modifica** → **Selezione** → **Deseleziona tutto** nella barra dei menu, o semplicemente fai clic con il tasto sinistro del mouse in un'area sgombra della vista, per annullare la selezione.

Puoi anche invertire la selezione: cioè, deselezionare tutti i file selezionati e selezionare quelli che erano precedentemente deselezionati. Usa l'opzione **Modifica** → **Selezione** → **Inverti la selezione** nella barra dei menu, o **Ctrl+Shift+A** per fare ciò.

## 3.8 Crea nuovo

Quando Konqueror è nella modalità Gestione file, scegliere **Crea nuovo** dal menu **Modifica**, o dal menu contestuale che ottieni facendo clic sul tasto destro del mouse in un'area sgombra di una vista cartella, ti presenta un sottomenu che ti permette di creare uno qualsiasi dei seguenti nella cartella corrente:

### Cartella

Un modo semplice per creare una (sotto)cartella.

### File di testo

Usa questa voce per creare un comune file di testo semplice vuoto. Una finestra apparirà per permettere l'immissione del nome del file.

### File HTML

Crea uno scheletro per un file sorgente HTML. Quando si sceglie il nome per il file nella finestra di dialogo, è meglio usare un'estensione `.html` per evitare confusione.

### Documento *tipo di documento*

In base alle applicazioni installate e alle associazioni dei file, sono mostrate diverse voci di menu per diversi tipi di documenti, consentendoti di creare documenti del tipo selezionato.

### Collegamento a indirizzo (URL)

Questo ti permette di creare un'icona per aprire Konqueror su una cartella o pagina Web particolare. Come con **Collegamento ad un'applicazione** puoi far apparire l'icona sul tuo desktop creando il collegamento nella tua cartella `~/Desktop` o andando al sottomenu **Crea nuovo** facendo clic destro su un'area libera del desktop.

### Collegamento di base a file o cartella

Crea un collegamento simbolico per file o cartelle locali.

### Collegamento ad applicazione

Quest'opzione è molto utile se vuoi creare un'icona che apra un'applicazione particolare. Essa apre una finestra di dialogo con tre schede. La prima, **Generale**, è dove scegli un'icona e il testo che apparirà con essa. La seconda scheda, **Permessi**, ti permette di selezionare chi potrà usare o modificare l'icona. Nella scheda **Applicazione** devi inserire il **Comando** che avvierà l'applicazione, per esempio, `kwrite` per avviare l'editor di testo KWrite. `kwrite /home/pam/todo.txt` aprirebbe il file `/home/pam/todo.txt` in KWrite. Da questa scheda sono anche disponibili opzioni avanzate, come i tipi di file che l'applicazione può aprire.

Per far apparire l'icona dell'applicazione sul tuo desktop, crea il link nella tua cartella `~/Desktop` (questa potrebbe essere chiamata in modo leggermente diverso a seconda di come KDE è stato installato sul tuo sistema), o vai al sottomenu **Crea nuovo** facendo clic destro su un'area libera del desktop anziché all'interno di una finestra di Konqueror.

Se hai molti collegamenti specializzati ad applicazioni, e non vuoi intasare il desktop, perché non creare la tua cartella delle applicazioni? Puoi andarci con Konqueror scegliendo **Vai** → **Applicazioni**. Poi crea un'icona singola sul tuo desktop che apra la tua cartella applicazioni, che è normalmente in `~/local/share/applications`.

Per mettere il collegamento ad un'applicazione nel pannello, prima creala nella cartella delle applicazioni, poi trascinalo in un'area libera del pannello.

### Collegamento al dispositivo

Usa questa voce in questo sottomenu per creare un'icona che monterà un dispositivo ed aprirà un'istanza di Konqueror che ne mostra il contenuto. Per smontare il dispositivo una volta finito di usarlo, fai clic con il tasto destro sull'icona e seleziona **Smonta**. Nella maggior parte dei casi, vorrai mettere l'icona sul desktop.

## 3.9 Cambiare i nomi ed i permessi

I due modi più semplici di cambiare il nome di un oggetto sono di farvi clic con il pulsante destro e selezionare **Rinomina** oppure selezionare il file o la cartella e poi premere il tasto **F2**.

Per cambiare il nome o i permessi di un file o di una cartella, fai clic col pulsante destro del mouse sul suo nome o sulla sua icona, e seleziona l'elemento **Proprietà**, o, se hai 'selezionato' il file o la cartella, puoi usare l'opzione **Modifica** → **Proprietà** (**Alt+Invio**) della barra dei menu.

Questo farà comparire la finestra delle Proprietà che contiene alcune sottopagine:

- **Generale**, che fornisce informazioni sull'oggetto e permette di cambiarne il nome, e, se è una cartella, l'icona associata.
- **Permessi**, che mostra il padrone ed i permessi di accesso dell'oggetto, e ti permette di cambiarne i valori.

### 3.9.1 Copiare e rinominare

Se vuoi fare una copia di un file esistente con un nome diverso, forse come copia di sicurezza, nella stessa cartella del file originale, fai un normale **Copia**; poi, quando farai un **Incolla**, apparirà una finestra di dialogo lamentandosi che il file esiste già. Scrivi semplicemente il nuovo nome nella casella di testo del dialogo, e premi il pulsante **Continua** (o, se ti senti pigro, premere il pulsante **Suggerisci nuovo nome** genererà un nuovo nome per te).

## 3.10 Configura le Associazioni dei File

KDE ha a disposizione molte applicazioni che possono gestire differenti tipi di file. La maggior parte delle volte le impostazioni predefinite funzioneranno senza problemi, ma Konqueror mette a disposizione un potente sistema che ti permette di cambiare l'applicazione utilizzata per aprire un qualsiasi tipo di file. Per maggiori informazioni scegli il menu **Impostazioni** → **Configura Konqueror** e seleziona **Associazioni file** nella finestra di configurazione, e fai clic su **Aiuto**.

## 3.11 La linea di comando

Sebbene Konqueror sia un programma grafico di gestione file potente e flessibile, ci sono occasioni in cui l'utente Linux® / UNIX® preferisce ritornare alle basi e lavorare nell'ambiente a riga di comando.

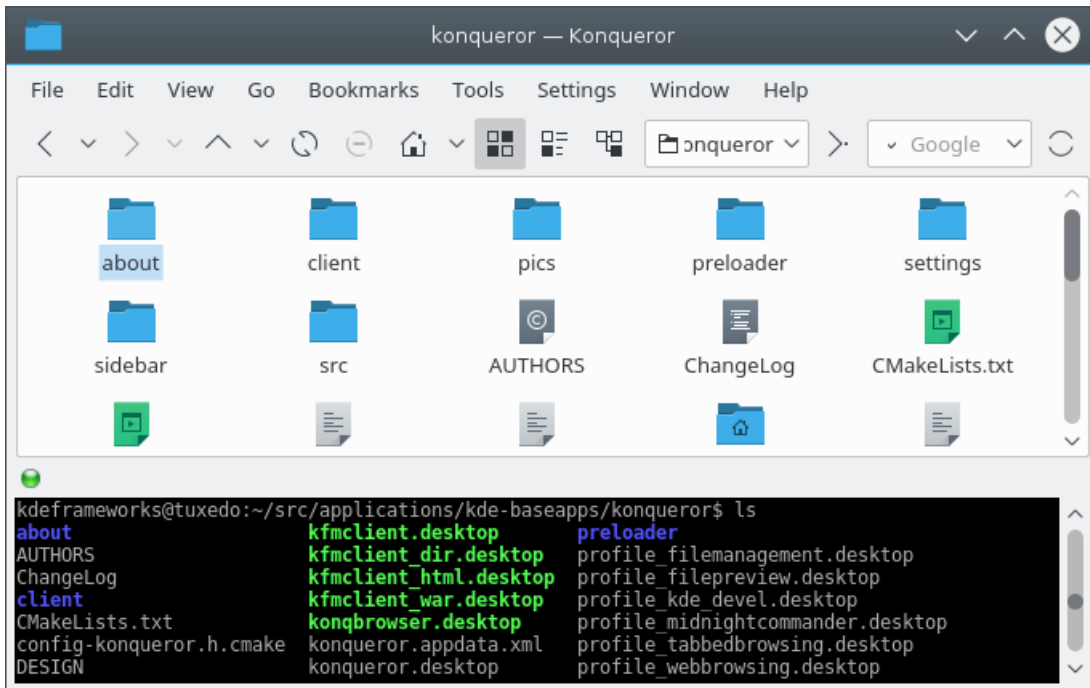
Potrebbe, ovviamente, aprire un'istanza di Konsole, magari usando **Strumenti** → **Apri terminale** del menu di Konqueror, oppure con la scorciatoia **F4**.

Se volesse soltanto lanciare un programma o visualizzare un'URL, l'opzione **Strumenti** → **Esegui comando da shell** (**Ctrl+E**) potrebbe essere più semplice.

**Strumenti** → **Esegui un comando shell** (**Ctrl+E**) apre una piccola finestra di dialogo a riga di comando, dove puoi inserire un comando shell come **ps -ax | grep kdeinit**. Nota come essa non supporti i caratteri di terminale in tutte le loro funzionalità, quindi le applicazioni come **top** e **less** non funzioneranno correttamente, ma è disponibile immediatamente senza perdere tempo per avviare Konsole.

Per operazioni più complesse, Konqueror ha un'altra interessante funzione: l'opzione **Impostazioni** → **Mostra Emulatore di terminale** nella barra dei menu, che apre una finestra di terminale come una vista all'interno della finestra principale di Konqueror.

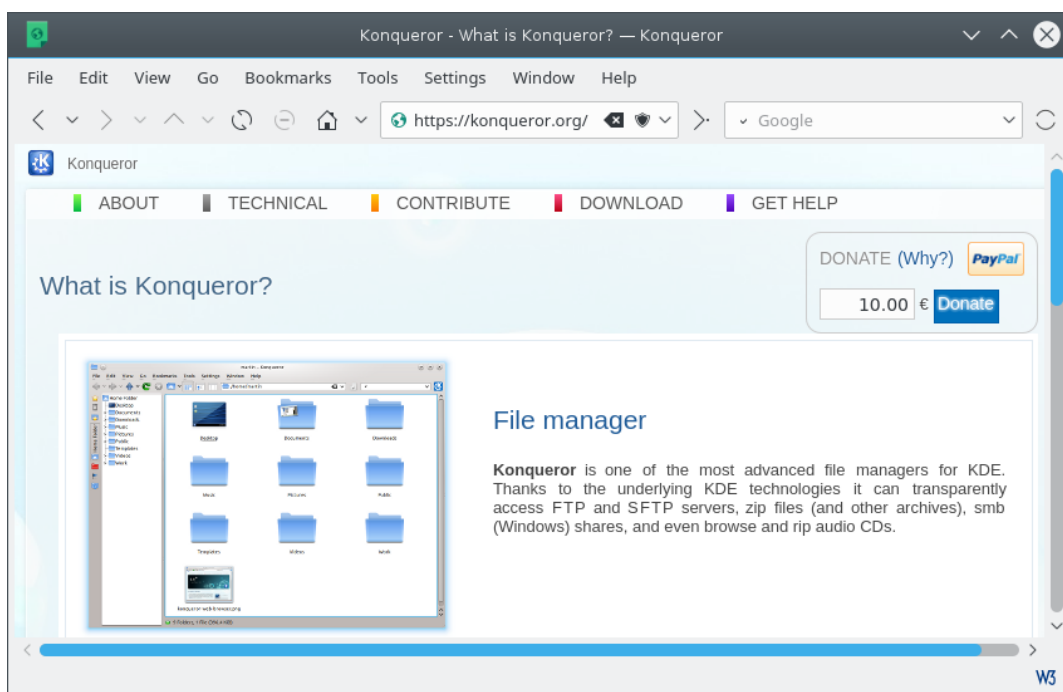
## Manuale di Konqueror



## Capitolo 4

# Konqueror come browser per il Web

Pamela Roberts  
Traduzione: Luciano Montanaro



### 4.1 Connettersi ad Internet

Una volta effettuata la connessione ad Internet puoi usare Konqueror per la navigazione in rete in modo tanto semplice quanto la gestione dei file locali. Basta scrivere un URL nella barra degli indirizzi, premere **Invio**, e sei in rete!

- Se usi una connessione via modem, sarà necessario usare KPPP od un programma analogo per navigare su Internet.
- Se la tua macchina è connessa ad una rete locale (LAN) che fornisce una connessione proxy ad Internet dovrai configurare la connessione del proxy di Konqueror. Puoi farlo dalla pagina **Navigazione Web** → **Proxy** della finestra **Impostazioni** → **Configura Konqueror**.



- Se sei fortunato abbastanza da avere una connessione ad alta velocità, probabilmente il tuo provider ti darà un cavo per il modem esterno che necessita di una connessione ethernet con il computer. Sfortunatamente i dettagli su come stabilire la connessione dipendono dal provider e da che tipo di distribuzione Linux/UNIX® stai usando. Alcuni ISP conettono i loro utenti a internet tramite un server proxy, nel qual caso devi configurare Konqueror per usarlo. Potrebbe esserti utile cercare sugli archivi delle mailing list degli utenti della tua distribuzione.


#### NOTA

Un messaggio di errore come Host sconosciuto di solito significa che Konqueror non trova una connessione ad Internet oppure che hai inserito un URL sbagliato.

## 4.2 Navigazione e ricerca

Una volta ottenuto il collegamento ad Internet, potrai navigare con Konqueror come con qualsiasi altro browser.

Inserisci un URL nella barra indirizzi e premi **Invio**, oppure fai clic con il pulsante sinistro del

mouse o sul pulsante  **Vai** che c'è alla destra della barra degli indirizzi, e Konqueror caricherà e mostrerà quella pagina. Se hai visitato quella pagina in precedenza, Konqueror completerà l'indirizzo che stai immettendo nella barra degli indirizzi: questa è la funzione di **Completamento automatico** che ti aiuta a completare un URL che viene digitato per la seconda volta. Se vuoi usare un particolare motore di ricerca del web, la funzione di Konqueror **Scorciatoie Web** ti semplifica la vita.

Fai clic con il tasto sinistro del mouse su un collegamento in una pagina per aprirlo.

Per aprire un collegamento in una nuova istanza di Konqueror, lasciando quella vecchia visibile, fai clic sul collegamento con il tasto destro del mouse e seleziona la voce **Apri in una nuova finestra**. In alternativa, potresti fare clic su **Apri in una nuova scheda**. **La navigazione a schede** ti permette di tenere più pagine aperte in un'unica finestra di Konqueror e velocemente passare da una all'altra con un singolo clic del mouse.

Puoi anche selezionare più modalità di visualizzazione con le opzioni **Finestra → Dividi la vista tra sinistra e destra (Ctrl+Shift+L)** o **Finestra → Dividi la vista tra alto e basso (Ctrl+Shift+T)**, che permettono di vedere più pagine contemporaneamente. Questo può essere utile quando si guarda una serie complicata di pagine HTML, ma assicurati che il riquadro dei collegamenti nell'angolo in fondo a destra sia vuoto quando lo fai.

Per tornare alla pagina precedente usa la scorciatoia **Alt+←**, il pulsante **Indietro** sulla barra dei strumenti, o dall'opzione del menu **Vai → Indietro**.

Similmente, una volta che sei tornato indietro, puoi tornare avanti con **Alt+→**, il pulsante **Avanti** o dal menu **Vai → Avanti**.



Ci sono diversi modi di scorrere l'area di visualizzazione: uno è usare i tasti **↑** e **↓**. Puoi anche usare la barra di scorrimento, la rotellina del mouse o i tasti **Pag↑** e **Pag↓**.

Se vuoi leggere una lunga pagina Web, usa la funzione di scorrimento automatico di Konqueror. Avvia lo scorrimento automatico con **Shift+↓** o **Shift+↑**, e usa quindi questi tasti per aumentare o ridurre la velocità di scorrimento. Puoi avviare o fermare lo scorrimento automatico premendo temporaneamente il tasto **Shift**; premi qualsiasi altro tasto disattiva la funzionalità.

Lo scorrimento automatico funziona solo nella modalità di visualizzazione **KHTML**.

Per interrompere uno scaricamento per qualsiasi motivo, usa il tasto **Esc**, il pulsante della barra degli strumenti **Interrompi** o la voce **Visualizza → Interrompi** del menu.

Quando visualizzi una pagina Web con la **Barra degli strumenti HTML** attiva, dovresti vedere

due nuove icone nella barra:  and . Usale per regolare la dimensione del testo all'interno della pagina se ti riesce difficile leggerlo. Quanto bene funzioni questa opzione dipende da come è stata costruita la pagina Web.

## 4.3 Navigare con le schede

Usando questa funzionalità puoi rendere Konqueror in grado di caricare pagine web in parallelo all'interno della stessa finestra, e saltare da una all'altra usando le linguette. In questo modo puoi far iniziare il caricamento di una pagina 'in background' mentre vai a leggerne un'altra già caricata.

Per navigare con le schede, fai clic il tasto destro del mouse su un link e scegli **Apri in una nuova scheda** dal menu a comparsa, o fai clic con il tasto centrale del mouse. La pagina verrà caricata e visualizzata come al solito, ma con delle linguette visibili in alto, una per ogni pagina. Fai clic con il tasto sinistro del mouse su una linguetta per visualizzare il contenuto della sua scheda, oppure usa le scorciatoie **Ctrl+**, e **Ctrl+**. per passare da una scheda all'altra. Alternativamente puoi scorrere attraverso le schede usando la rotellina del mouse mentre l'icona del puntatore si trova sulla barra delle linguette (assumendo che il mouse ne abbia una). Ancora, con un doppio clic su di uno spazio vuoto nella barra delle linguette si aprirà una nuova scheda.

Con l'opzione **Apri le nuove schede dietro alle altre** nella pagina **Generale** della finestra delle **Impostazioni**, fare clic su un collegamento scarica una pagina e la mostra in una nuova scheda, ma non la mostra finché non si fa clic con il tasto sinistro del mouse sulla sua linguetta.

Se si abilita l'opzione **Apri i collegamenti in una nuova scheda invece che in una nuova finestra** nella pagina **Generale** nella finestra **Impostazioni** → **Configura Konqueror**, facendo clic con il tasto centrale del mouse su di un link questo si aprirà in una nuova scheda. Tenendo premuto il tasto **Shift** mentre si fa clic con il tasto centrale del mouse su di un link, questo verrà aperto in una scheda dietro.

Un clic con il pulsante destro su una linguetta farà comparire un menu con le seguenti opzioni:

### **Nuova scheda (Ctrl+T)**

Questo apre una nuova scheda vuota. Puoi iniziare a scaricare una pagina web digitando l'URL nella barra degli indirizzi, o selezionando un segnalibro dalla barra dei segnalibri o dalla cronologia.

### **Duplica scheda (Ctrl+D)**

Crea una nuova scheda con il contenuto di quella attuale.

### **Ricarica scheda (F5)**

Ricarica il contenuto della pagina corrente.

### **Altre schede**

Mostra un sottomenu che visualizza tutte le altre schede. Selezionando una scheda da questa lista, diventerà la scheda attiva.

### **Altre schede → Ricarica tutte le schede (Shift+F5)**

Ricarica il contenuto di ogni scheda.

### **Altre schede → Chiudi le altre schede**

Chiude tutte le schede tranne quella selezionata.

### **Stacca scheda (Ctrl+Shift+B)**

Questa opzione rimuove la pagina selezionata dalla finestra di Konqueror e l'apre in una nuova istanza di Konqueror.

### **Chiudi scheda (Ctrl+W)**

Chiude la pagina associata alla scheda selezionata.

## 4.4 Scorciatoie del web

Se abilitata, la funzione di Scorciatoie del web di Konqueror permette di sottoporre una domanda ad un motore di ricerca senza dover visitare il sito prima.

Ad esempio, inserendo **gg:konqueror** nella barra dell'indirizzo e premendo **Invio** verrà fatta una ricerca su Google™ per le pagine correlate a Konqueror.

Per vedere quali scorciatoie Web sono disponibili, e anche per aggiungere le tue, apri il modulo [Scorciatoie del Web](#) delle Impostazioni di sistema, nella categoria **Spazio di lavoro**.

## 4.5 Tasti di Accesso

Konqueror ha il pieno supporto per l'attributo HTML `accesskey` nei form e nei link. I tasti di accesso ti permettono di usare la tastiera per funzioni normalmente relegate al mouse, come ad esempio seguire un link. Il beneficio dei tasti di accesso è semplicemente quello di poter interagire con una pagina con dispositivi diversi dal mouse.

Questa funzionalità deve essere abilitata attivando l'opzione **Abilita l'attivazione attraverso il tasto Ctrl dei tasti di accesso** sulla pagina **Navigazione Web** della configurazione.

Per attivare i tasti di accesso in Konqueror premi e rilascia **Ctrl**. Una volta premuto, se un collegamento nel sito web ha l'attributo `accesskey` allora il carattere dovrebbe apparire sul link, identificando quale carattere premere per seguire quel link. Quindi puoi digitare quel carattere per seguire quel link come alternativa al mouse. Per disabilitare i tasti di accesso basta premere e rilasciare nuovamente **Ctrl**.

### NOTA

Per utilizzare appieno questa caratteristica il webmaster di un sito deve aver specificatamente utilizzato l'attributo `accesskey` per un link. Molti webmaster non includono l'attributo `accesskey` nei loro link o nei form, di conseguenza questa caratteristica del browser sarà inutilizzabile.

## 4.6 Identificazione del browser

Quando Konqueror si connette ad un sito web gli manda delle sommarie informazioni sull'identificazione del browser, note come stringhe 'User Agent'. Molte pagine di Internet usano queste informazioni per personalizzare le pagine che restituiscono in base ai punti forti e deboli dei vari browser.

Sfortunatamente, alcuni siti mal progettati si rifiutano di funzionare a meno che non si utilizzi un browser che il sito riconosce come 'valido'. Con tutta probabilità, se ne avesse la possibilità, Konqueror funzionerebbe in modo soddisfacente.

Per aggirare questo problema puoi cambiare l'identificazione del browser che Konqueror invia per siti o domini specifici, selezionando il modulo [Identificazione del browser](#) nelle Impostazioni di sistema, nella categoria **Rete**.

### NOTA

Problemi di scaricamento di una pagina possono essere anche dovuti alla presenza di Java™ o JavaScript nella pagina. Se sospetti che la causa possa essere questa, controlla se è abilitata l'opzione nella sezione **Java e JavaScript** nella finestra delle impostazioni.

## 4.7 Salvare e stampare oggetti del web

Quando stai visualizzando una pagina web (o al limite un testo HTML o un testo sorgente simile), puoi salvarla sul disco locale con **File** → **Salva come**. Se la pagina che stai visualizzando usa i riquadri, avrai anche l'opzione **Indirizzo** → **Salva il riquadro come**. Fai prima clic con il tasto sinistro del mouse sul riquadro che vuoi salvare.

Se la pagina ha un'immagine di sfondo, la puoi selezionare e salvare con la voce **File** → **Salva l'immagine di sfondo come** del menu.

Ma se veramente quello che vuoi è quella grandiosa foto dell'ultima Ferrari, allora facendo clic con il tasto destro del mouse sull'immagine apparirà un menu dove puoi trovare l'opzione **Salva l'immagine come**. Assicurati di rispettare i diritti di autore della foto, e chiedi il permesso prima di usare qualsiasi foto salvata in questo modo per qualsiasi altro scopo diverso dall'uso personale.

Se fai clic con il tasto destro del mouse su un collegamento (che potrebbe essere un'immagine) e selezioni **Salva il collegamento come** dal menu a comparsa, il codice HTML o del codice sorgente simile saranno scaricati e salvati sul disco locale.

Facendo clic con il tasto destro del mouse su un collegamento (che potrebbe essere un'immagine) e scegliendo l'opzione **Copia indirizzo del collegamento**, ne verrà copiato l'URL negli appunti; lo potrai quindi incollare, poniamo, in un messaggio di posta elettronica a un amico dicendogli che hai visitato questo fantastico nuovo sito.

Facendo clic con il tasto destro del mouse su una foto e scegliendo l'opzione **Copia immagine** copierai l'URL dell'immagine negli appunti.

Per salvare una pagina web completa, incluso le immagini, seleziona **Archivia pagina Web** dal menu **Strumenti**. Nota che questa funzionalità è fornita da un'estensione, e potrebbe non essere presente sul sistema. La pagina Web viene salvata come file singolo con estensione `.war` e può essere aperta facendo clic con il tasto sinistro del mouse sul nome del file quando Konqueror è in modalità di gestione dei file.

È facile stampare una copia della pagina visualizzata usando la voce del menu **File** → **Stampa** o **Stampa il riquadro** o dalla barra dei strumenti con il pulsante **Stampa**.

## 4.8 FTP

L'FTP o File Transport Protocol (Protocollo di trasferimento file, ndt), è uno dei primi, e forse è ancora il migliore, sistemi per trasferire file tra computer connessi in rete.

Con FTP puoi vedere i file e le cartelle su di un computer remoto come se fossero sul tuo sistema, scaricarli sul tuo computer usando la normale funzione **Copia e Incolla** di Konqueror o anche con il metodo Drag 'n Drop (trascina ndt). Se ne hai il permesso puoi caricare i file dal tuo computer al computer remoto. Prova digitando questo URL

```
ftp://ftp.l10n.kde.org
```

nella barra degli indirizzi e premi **Invio**. Se sei connesso ad Internet dovresti poter vedere la cartella ftp del server l10n.

### NOTA

Benché, strettamente parlando, un URL FTP dovrebbe essere digitato inserendo per prima i caratteri **ftp://**, mentre un URL WWW per prima con i caratteri **http://**, il Konqueror è normalmente in grado di capire il contesto, e inserisce automaticamente questi caratteri se tu non li hai inseriti.

Quando accedi ad un sito FTP normalmente hai bisogno di un nome utente e di una password per entrare. Per semplificare le cose, molti siti FTP che offrono i file da scaricare liberamente, accettano la parola `anonymous` come nome utente e il tuo indirizzo di posta elettronica come password. Per renderti la vita ancora più facile il Konqueror automaticamente fornirà queste informazioni senza annoiarti più di tanto.

#### NOTA

Se provi ad accedere ad un sito FTP che non richiede un proprio nome utente e una password, ma che è talmente intasato per accettare altre connessioni, Konqueror a volte potrebbe interpretare il messaggio di 'busy' (occupato ndt) come una richiesta di nome utente e password da parte del sito, e ti mostrerà una finestra dove inserire queste informazioni.

I siti che sono più preoccupati per la sicurezza avranno bisogno di nome utente e password validi, nel qual caso Konqueror li chiederà. In alternativa, puoi includere il nome utente nell URL come ad esempio

```
ftp://nomeutente@ftp.l10n.kde.org
```

A questo punto Konqueror ti chiederà la password.

Konqueror può anche supportare l'accesso automatico, come specificato nel file `.netrc`. I dettagli su come abilitare questa funzionalità si trovano in <https://konqueror.org/faq/#DoesKonquerorsupportautomaticftplloginsvianetrfiles>

## 4.9 Gli URL con il numero della porta

Specificando nell'URL il numero della porta, ad esempio `http://intranet.corp.com:1080`, potresti ottenere il messaggio di errore 'Accesso negato in POST ad una porta riservata'. Questo è fatto per motivi di sicurezza, ma se vuoi comunque accedere ad un server su tale porta, aggiungi una linea

```
OverridePorts=lista, delle, porte, permesse, separate, da, virgole
```

al file `kio_httprc` nella cartella `$(qtpaths --paths GenericConfigLocation)`.

Ad esempio

```
OverridePorts=23,15
```

(non devono essere inseriti caratteri di spaziatura).

Konqueror rifiuterà di connettersi alle seguenti porte:

1, 7, 9, 11, 13, 15, 17, 19, 20, 21, 22, 23, 25, 37, 42, 43, 53, 77, 79, 87, 95, 101, 102, 103, 104, 109, 110, 111, 113, 115, 117, 119, 123, 135, 139, 143, 179, 389, 512, 513, 514, 515, 526, 530, 531, 532, 540, 556, 587, 601, 989, 990, 992, 993, 995, 1080, 2049, 4045, 6000, 6667

## Capitolo 5

# Completamento automatico del testo

Pamela Roberts

Traduzione: Luciano Montanaro

Puoi fare in modo che Konqueror ti aiuti ad inserire un percorso od un URL nella barra dell'indirizzo abilitando una delle funzioni di **Completamento testo**. Per farlo, fai clic con il tasto destro su una parte sgombra della casella di inserimento di testo della barra dell'indirizzo e seleziona **Completamento testo** dal menu a comparsa. Questo ti offrirà la scelta fra le seguenti opzioni:

### Nessuno

Ottieni semplicemente quello che scrivi.

### Manuale

Dopo aver inserito parte di un percorso o di un URL, premendo **Ctrl+E** o **Tab** la voce verrà completata se è possibile farlo in modo non ambiguo.

### Automatico

Scrivendo nella barra dell'indirizzo, Konqueror estenderà automaticamente l'immissione per completare un possibile percorso o URL, evidenziando i caratteri aggiunti. Continua a scrivere se il completamento non è quello voluto, altrimenti premi **Enter** per accettarlo.

### Elenco a comparsa

Scrivendo, apparirà una finestra a comparsa con i possibili completamenti di quello che hai scritto finora. Quando appare il percorso o l'URL voluto, fatti clic con il tasto sinistro del mouse. Puoi anche usare i tasti ↓, o **Tab** e ↑, o **Shift+Tab** per selezionare una delle voci e quindi premere **Enter**.

### Automatico breve

Questa modalità è simile a quella automatica, ma estende l'immissione solo fino al prossimo simbolo / nel percorso o URL. Premi **Ctrl+E** o **Tab** per accettare il suggerimento, ed **Enter** quando appare il percorso o l'URL completo.

### Elenco a comparsa e automatico

Questa è una combinazione delle opzioni sopra descritte.

### Predefinito

Questo elemento compare in fondo al sottomenu e permette di passare al comportamento predefinito, **Elenco a comparsa**.

Dovresti provare i vari modi di completamento e scegliere quello che preferisci.

## Capitolo 6

# Usare i segnalibri

Pamela Roberts

Traduzione: Luciano Montanaro

Sebbene si possano usare i segnalibri di Konqueror per memorizzare la posizione di file e cartelle, questi sono particolarmente utili per la navigazione di Internet, poiché permettono di costruire una lista di siti utili.

Per aprire il menu dei **Segnalibri**, fai clic con il tasto sinistro del mouse sulla voce **Segnalibri** della barra dei menu. Una volta che l'elenco è visibile, lo puoi scorrere con i tasti freccia o con il mouse, e poi premere il tasto **Enter** o fare clic con il tasto sinistro del mouse per visitare l'indirizzo selezionato.

Per aggiungere una nuova voce alla lista usa **Segnalibri** → **Aggiungi un segnalibro** o **Ctrl+B**, oppure fai clic con il pulsante destro del mouse su un'area libera della pagina Web o della vista delle cartelle, e seleziona **Salva questa pagina nei segnalibri** dal menu a comparsa.

La lista dei **Segnalibri** può contenere sotto-cartelle di segnalibri; le puoi creare con **Segnalibri** → **Nuova cartella di segnalibri**. Per aggiungere un segnalibro alla sottocartella piuttosto che all'elenco principale, seleziona la cartella dalla lista dei **Segnalibri** e usa la voce **Aggiungi un segnalibro** della cartella.

Se inserisci **bookmarks**: nella barra degli indirizzi, verrà mostrata la pagina dei segnalibri con una panoramica di tutti i segnalibri e delle loro cartelle.

Se vuoi modificare i tuoi segnalibri usa l'[editor dei segnalibri](#)

## Capitolo 7

# Salvare le impostazioni

Pamela Roberts

Traduzione: Luciano Montanaro

Puoi specificare impostazioni del menu **Visualizza** diverse per ogni cartella. Per farlo, seleziona **Visualizza** → **Regola le proprietà di visualizzazione...**, e cambia le impostazioni di visualizzazione nella finestra a quelle che vuoi. Applica quindi le proprietà di visualizzazione alla **Cartella attuale**. Questa azione crea un file `.directory` nella cartella per tenerci le sue impostazioni di visualizzazione. Usa di nuovo questa finestra per rimuovere le impostazioni specifiche della cartella (o semplicemente elimina il file `.directory`).

### NOTA

Questa funzionalità è utile, per esempio, se hai una cartella piena di immagini. Puoi fare in modo che quella particolare cartella mostri le miniature delle immagini (scegliendo **Modalità di visualizzazione** → **Icone** e **Anteprima** dal menu **Visualizza**) quando la apri, senza mostrare le miniature nelle altre cartelle.



## Capitolo 8

# Estensioni

Pamela Roberts  
Traduzione: Luciano Montanaro

### 8.1 Estensioni di Konqueror

KDE rilascia diverse estensioni utili che interagiscono in vari modi con Konqueror. Queste sono illustrati brevemente nel seguito.

Usa **Impostazioni** → **Configura estensioni** per aprire una finestra con tutte le estensioni installate e seleziona quelle che ti servono. Tutte le estensioni sono accessibili dal menu **Strumenti**.

Solo le estensioni adatte alla modalità attuale (gestione dei file o navigazione nella vista KHTML/WebEngine) vengono elencate nella finestra.

MODALITÀ DI NAVIGAZIONE

#### Traduzione delle pagine Web

Questa estensione usa il servizio di traduzione automatica fornito dal [Google Traduttore](#) per tradurre la pagina HTML attuale in qualsiasi linguaggio desiderato (entro limiti ragionevoli). Può essere avviata con **Strumenti** → **Traduci pagina Web**.

Se hai selezionato una porzione di testo sulla pagina, verrà tradotto solo quel pezzo invece di tutto l'URL.

#### IMPORTANTE

La traduzione automatica non è una scienza esatta! Google nel caso migliore fornirà una traduzione approssimativa, nel caso peggiore ti farà ridere di gusto. Non basare decisioni importanti su cose che hai letto su una pagina tradotta da Google, assicurati sempre che la traduzione sia accurata.

#### NOTA

Puoi tradurre solo le pagine Web accessibili sul World Wide Web. Per tradurre altri testi, devi visitare direttamente il sito di Google, dove puoi immettere il testo che vuoi tradurre.

#### Visore di albero DOM (solo vista KHTML)

Il visualizzatore dell'albero DOM permette a uno sviluppatore di visualizzare gli stili, gli attributi e gli elementi di un documento Web.

Selezionando **Strumenti** → **Mostra l'albero DOM** si apre una nuova finestra che mostra il *document object model* (DOM) della pagina HTML attuale.

Come impostazione predefinita la visualizzazione parte dal nodo radice del documento, per esempio 'documentElement'; tutti gli altri nodi che vedi sono figli o discendenti del nodo radice.

Se vuoi manipolare l'albero DOM in qualsiasi modo devi usare uno script esterno per farlo.

### **Validatore di pagine Web (solo vista KHTML)**

Questa estensione usa lo strumento HTML del W3C per convalidare la pagina attuale. Molto utile quando si creano pagine Web.

#### **Convalida HTML (usando l'URI) / Convalida HTML (per invio)**

L'opzione di convalida dell'HTML permette di confrontare il documento HTML alla sintassi definita di HTML e segnala qualsiasi errore trovato. Convalidare l'HTML assicurerà che le pagine si vedano correttamente su tutti i browser.

#### **Convalida CSS (usando l'URI)**

Permette di convalidare un foglio di stile CSS incorporato in un documento HTML o XHTML. Avere un CSS valido è fondamentale per assicurare che un sito Web mantenga un aspetto consistente indipendentemente dal browser usato.

#### **Convalida i collegamenti**

Permette di confermare che i collegamenti sul sito non contengano ridirezionamenti o siano morti. Questo strumento controlla ricorsivamente tutti i collegamenti in un sito.

#### **Convalida la pagina**

Convalida la pagina attuale ma non ne mostra il risultato in un'altra finestra o scheda come le azioni precedenti. L'uso di questo elemento attiva l'azione **Visualizza resoconto della convalida** per mostrare un riassunto della convalida.

#### **Configura il validatore**

L'elemento per configurare il validatore permette di vedere i validatori predefiniti che puoi usare per convalidare i HTML e CSS.

### **Impostazioni HTML (vista KHTML)**

Seleziona **Strumenti** → **Impostazioni HTML** per abilitare alcune impostazioni HTML senza navigare tra le finestre **Impostazioni**.

#### **JavaScript**

Permette di attivare o disattivare l'uso di JavaScript in Konqueror.

#### **Java**

Permette di attivare o disattivare l'uso di Java™ in Konqueror.

#### **Cookie**

Permette di attivare o disattivare l'uso dei cookie in Konqueror.

#### **Estensioni**

Permette di attivare o disattivare l'uso delle estensioni di Konqueror installate.

#### **Caricamento automatico immagini**

Permette di attivare o disattivare il caricamento delle immagini nelle pagine Web.

#### **Abilita proxy**

Permette di attivare o disattivare l'uso di un proxy nel browser Konqueror.

#### **Abilita cache**

Permette di attivare o disattivare l'uso di una cache nel browser Konqueror.

#### **Politica della cache**

Il sottomenu della politica della cache dà un modo di configurare come Konqueror usa una cache. I modi possibili sono:

- Mantieni la cache aggiornata
- Usa la cache se possibile
- Modalità di navigazione non in linea

#### **Archiviazione di pagine Web (solo vista KHTML)**

Invocato con **Strumenti** → **Archivia pagina Web**, questo strumento crea un file di archivio (.war) contenente la pagina del Web visualizzata, immagini incluse. Fai clic con il tasto sinistro del mouse su di un archivio per vedere le pagine salvate.

#### **Auto-aggiornamento (solo vista KHTML)**

Funziona su una parte a sola lettura (anche se attualmente è collegato solamente a khtml-part); ti permette di dire a Konqueror di ricaricare automaticamente una pagina dopo un tempo specificato. È utile per cose come le pagine nuove, e dovrebbe essere molto simpatico per chi usa la modalità Kiosk

#### **Strumenti miniaturizzati (solo vista KHTML)**

Questa estensione aggiunge un'implementazione ai cosiddetti bookmarklets, piccoli programmi in Javascript che possono essere salvati ed usati come dei normali segnalibri. Sono dei semplici strumenti ad 'un clic' che possono aggiungere funzionalità sostanziali al browser.

#### **Relazioni con i documenti (solo vista KHTML)**

Visualizza le relazioni con i documenti di un documento

### MODALITÀ DI GESTIONE DEI FILE

#### **Filtro cartella**

Questa estensione è controllata tramite **Strumenti** → **Mostra la barra del filtro (Ctrl+Shift+I)** e permette di scegliere quali tipi di elementi visualizzare in una cartella.

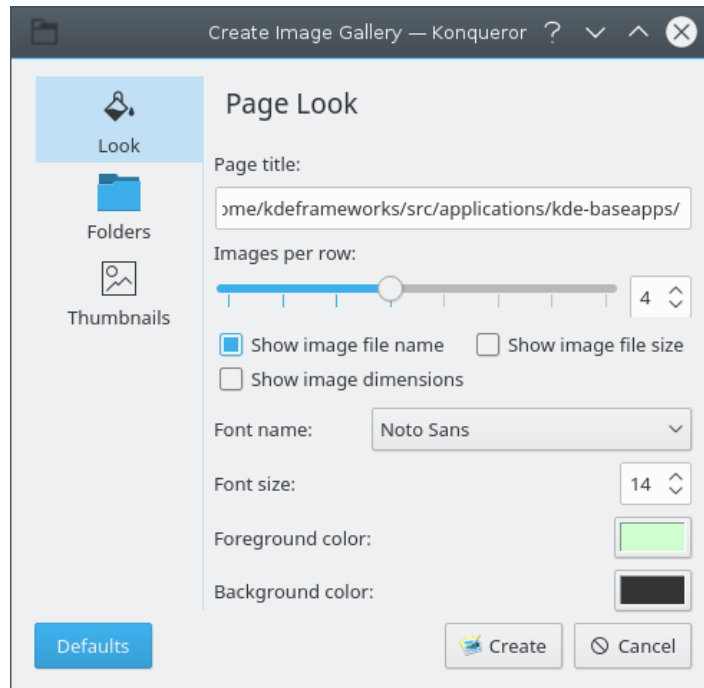
#### **Galleria di immagini**

In modalità gestore dei file puoi selezionare **Strumenti** → **Crea galleria immagini** o usare **Ctrl-I** per creare una pagina HTML con le miniature di tutte le immagini nella cartella attuale. La pagina HTML è chiamata con il nome predefinito `immagini.html` e le miniature sono messe in una nuova cartella chiamata `images`.

Quando avvii l'estensione Galleria di immagini si apre una finestra che permette di controllare il modo in cui viene creata la galleria.

#### ASPETTO DELLA PAGINA

**La finestra Aspetto serve a controllare l'aspetto della pagina della galleria.**



**Titolo della pagina**

L'opzione del titolo della pagina ha una casella di testo per cambiare il titolo della pagina della galleria di immagini.

**Immagini per riga**

L'opzione Immagini per riga ha un cursore e una casella numerica per controllare il numero di miniature in una singola riga nella galleria.

**Mostra il nome dell'immagine**

La casella Mostra il nome dell'immagine permette di scegliere se visualizzare i nomi dei file sotto le miniature della galleria.

**Mostra la dimensione del file**

La casella Mostra la dimensione del file permette di scegliere se visualizzare le dimensioni dei file sotto le miniature della galleria.

**Mostra le dimensioni dell'immagine**

La casella Mostra le dimensioni dell'immagine permette di scegliere se visualizzare le dimensioni delle immagini in pixel sotto le miniature della galleria.

**Nome del tipo di carattere**

La casella combinata Nome del tipo di carattere dà la scelta di quale carattere usare nella creazione della galleria.

**Dimensione del carattere**

La casella numerica Dimensione del carattere serve a cambiare le dimensioni del carattere selezionato.

**Colore di primo piano**

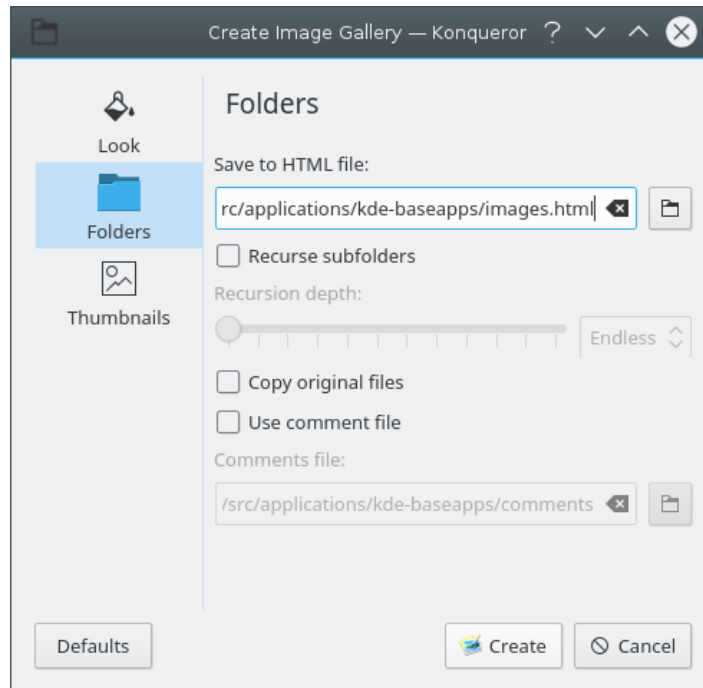
L'opzione Colore di primo piano è un selettore per scegliere il colore di primo piano della galleria, incluse le aree di testo.

**Colore di sfondo**

L'opzione Colore di sfondo è un selettore per scegliere il colore di sfondo della galleria.

**CARTELLE**

**La finestra Cartelle si usa per scegliere dove salvare la galleria. Questa finestra si usa anche per configurare quali cartelle usare.**



**Salva in file HTML**

Il selettore Salva su file permette di decidere dove salvare le pagine HTML della galleria di immagini.

**Analizza sottocartelle**

La casella Analizza sottocartelle abilita la ricorsività nelle sottocartelle. Se la casella è attivata, sono attivati un cursore e una casella numerica per selezionare la profondità di ricorsione.

**Copia i file originali**

La casella Copia i file originali crea una cartella di immagini che contiene delle copie delle immagini originali usate nella galleria.

**Usa un file dei commenti**

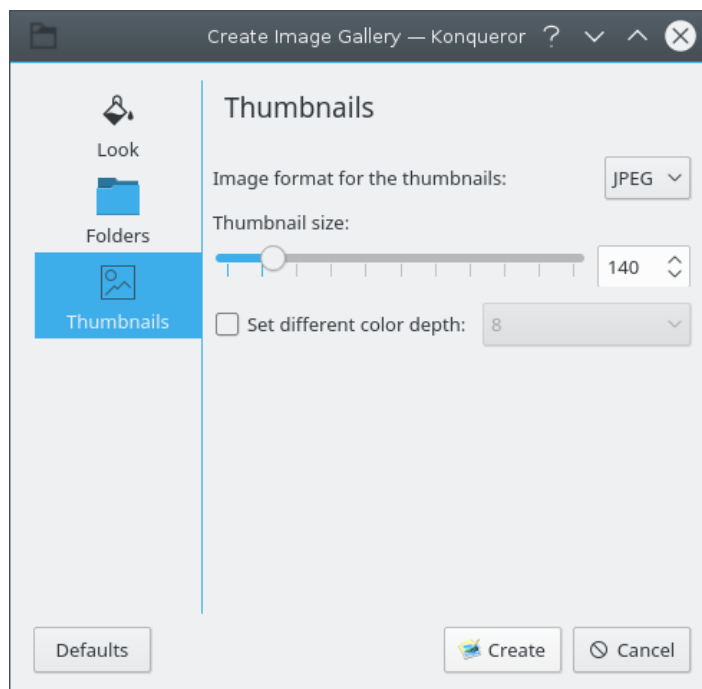
La casella Usa un file dei commenti abilita un selettore di file per scegliere un file di commenti da usare con la galleria. Il file dei commenti contiene i sottotitoli delle immagini.

Il formato di questo file è:

```
# questo è un commento, le righe che cominciano per «#» ←  
vengono ignorate  
NOME_FILE1:  
Descrizione  
  
NOME_FILE2:  
Descrizione
```

**MINIATURE**

La finestra Miniature si usa per controllare le proprietà delle miniature nella galleria.



#### **Formato immagine per le miniature**

La casella combinata Formato immagine permette di scegliere quale formato usare per le immagini in miniatura.

#### **Dimensione miniature**

L'opzione Dimensione miniature fornisce un cursore e una casella numerica per regolare la dimensione delle miniature usate nella galleria.

#### **Imposta una differente definizione di colore**

La casella **Imposta una differente definizione di colore** abilita una casella combinata per modificare la profondità di colore delle miniature se vuoi usarne una diversa da quella dell'immagine originale.

#### **Barra di ricerca**

Fornisce una casella di testo per accedere facilmente a motori di ricerca come Google. Un clic sull'icona sul lato sinistro della casella di ricerca apre un menu per selezionare ed abilitare diversi motori di ricerca, e configurare le loro [scorciatoie del Web](#).

#### **Estensione per i comandi da shell**

Questa estensione permette di eseguire un comando da shell nella cartella attuale e visualizzarne il risultato in una finestra a parte.

## Capitolo 9

# Estensioni delle modalità di visualizzazione

Konqueror fornisce ulteriori viste in **Visualizza** → **Modalità di visualizzazione** in modalità gestore dei file e browser, se le corrispondenti applicazioni ed estensioni sono installate.

La modalità gestore dei file ha un'ulteriore vista **Mappa radiale** dall'applicazione Filelight e dall'estensione di Konqueror **Visualizza dimensione file**.

### 9.1 FSView - la vista file system

#### 9.1.1 Introduzione

L'estensione FSView per Konqueror è un'altra modalità di visualizzazione di oggetti di tipo MIME `inode/directory` per file locali. Si può vedere come un'alternativa alle varie viste a icone e a elenco per sfogliare il contenuto del tuo file system locale.

La proprietà unica di FSView è la sua capacità di mostrare intere gerarchie di cartelle annidate usando una cosiddetta mappa ad albero per la visualizzazione grafica. Le mappe ad albero permettono di mostrare la misura di oggetti nelle strutture annidate: ogni oggetto è rappresentato da un rettangolo la cui area è proporzionale alla sua misura. La somma delle misure dei figli deve essere minore o uguale alla metrica dell'oggetto madre.

Per FSView, è stata scelta come misura la dimensione di file e cartelle, dove la dimensione di una cartella è definita come la somma delle dimensioni dei suoi elementi. In questo modo, i file grandi anche in profondità nella gerarchia delle cartelle possono essere visti facilmente cercando grandi rettangoli. Quindi FSView si può vedere come una versione grafica e interattiva del comando UNIX<sup>®</sup> `du`.

L'integrazione di FSView come parte di Konqueror gli permette di usare le funzionalità standard come i menu file contestuali e azioni dipendenti dal tipo MIME. Si è però scelto di non implementare l'aggiornamento automatico attraverso la sorveglianza dei cambiamenti del filesystem: se cancelli un file mostrato in FSView, devi aggiornare manualmente, per esempio premendo **F5**, per vedere le modifiche. La ragione di questa decisione è il numero potenzialmente immenso di file i cui cambiamenti dovrebbero essere monitorati, e che quindi potrebbero richiedere una quantità irragionevole di risorse di sistema per una piccola funzionalità.

#### 9.1.2 Funzionalità di visualizzazione

Questa sezione spiega in dettaglio la visualizzazione grafica di FSView.

### 9.1.2.1 Opzioni di disegno degli elementi

In FSView, un elemento della visualizzazione a mappa ad albero è un rettangolo rappresentante un file o una cartella del tuo file system. Per una navigazione più semplice, i rettangoli hanno una colorazione significativa e opzioni di etichettatura.

Il colore di un rettangolo, modificabile attraverso il menu **Visualizza** → **Modalità colore**, può rappresentare la **Profondità**, per una facile rilevazione dell'annidamento, o una mappatura cromatica secondo diversi attributi del file come nome, proprietario, gruppo, o tipo MIME.

Un rettangolo può essere etichettato con i vari attributi del file o della cartella corrispondente. Per ogni attributo, puoi scegliere in primo luogo se debba essere mostrato, mostrato solo se c'è spazio disponibile, o se lo spazio debba essere sottratto ai figli (quindi introducendo errori ai vincoli di disegno di una mappa ad albero pura). Inoltre, puoi scegliere la posizione relativa dell'etichetta nel rettangolo.

### 9.1.2.2 Algoritmi di disegno delle mappe ad albero

Per gli algoritmi di disegno di mappe ad albero, la regola che l'area sia proporzionale alla misura di un elemento dovrebbe essere vera. Con la mappa ad albero di FSView, questo obiettivo non è sempre raggiunto: disegniamo bordi per mostrare l'annidamento degli elementi, e questo bordo toglie spazio agli altri elementi. Nota come meno spazio venga perso per i bordi se il rettangolo è un quadrato.

Similmente è meglio, per avere una buona panoramica, fare avere a ogni rettangolo almeno il proprio nome come etichetta. C'è l'opzione per costringere a riservare spazio per le etichette, o disegnare le etichette solo quando c'è spazio vuoto disponibile. In quest'ultimo caso i suggerimenti che appaiono quando il mouse è tenuto su un oggetto possono essere di grande aiuto. Essi mostrano informazioni sull'elemento sul quale il mouse si trova attualmente, insieme alle cartelle madri fino all'elemento radice della mappa ad albero.

È lasciato all'implementazione come lo spazio venga diviso tra sottoaree per i figli. È sempre meglio provare a dividere aree in modo che i rettangoli siano il più quadrati possibile, sia per l'etichettatura che per il minor spazio perso sui bordi. I migliori metodi a questo riguardo sono **Righe**, **Colonne**, o **Bisezione ricorsiva**.

Puoi scegliere l'area minima degli elementi da disegnare con l'elemento del menu **Visualizza** → **Fermati all'area**. Invece, sarà disegnato un motivo ombreggiato nell'area dei genitori, per indicare che l'area è in realtà occupata da uno o più figli.

### 9.1.3 Interfaccia utente

FSView supporta la selezione multipla degli oggetti, in modo simile alle viste icone e a lista. Ciò permette di effettuare simultaneamente azioni su un insieme di file. Un semplice clic del mouse seleziona sempre un singolo elemento sotto il puntatore del mouse. Usa un clic del mouse mentre premi il tasto **Shift** per una selezione a intervallo, o il tasto **Ctrl** per una selezione elemento per elemento. Nota che, selezionando un elemento, i suoi sottoelementi non possono più essere selezionati. Quindi, selezionare un elemento ripulirà la selezione da tutti i suoi elementi genitori precedenti.

La navigazione da tastiera è disponibile nelle mappe ad albero: usa **Freccia a sinistra** e **Freccia a destra** per spostare l'elemento corrente tra i fratelli, e i tasti **Freccia in alto** e **Freccia in basso** per andare su e giù nella gerarchia di annidamento. **Spazio** seleziona l'elemento; insieme con **Shift** esegue una selezione a intervallo, e insieme con il tasto **Ctrl** mantenuto premuto allo stesso tempo, commuta la selezione dell'elemento corrente. Premi **Invio** per avviare l'azione aperta sull'elemento corrente.



#### **9.1.4 Riconoscimenti e licenza**

Originariamente, FSView era inteso essere una piccola applicazione di prova e un'introduzione all'uso dell'oggetto TreeMap sviluppato all'interno di KCacheGrind.

Copyright di Josef Weidendorfer, rilasciato sotto la GPL V2.

## Capitolo 10

# Configurare Konqueror

Pamela Roberts  
Traduzione: Luciano Montanaro

Come il resto di KDE, Konqueror è altamente configurabile, quindi puoi avere l'aspetto ed il comportamento che meglio si adattano alle tue necessità e preferenze.

Appena dopo l'installazione di KDE, la finestra di Konqueror contiene una barra dei menu, una degli strumenti, una dell'indirizzo e spesso anche una dei segnalibri.

Per informazioni dettagliate su come modificare le barre dei menu e i collegamenti leggi le sezioni dei Fondamentali sulle [barre dei menu](#) ed i [collegamenti](#).

### 10.1 Altre impostazioni

Selezionare **Impostazioni** → **Configura Konqueror** fa apparire una finestra che puoi usare per controllare la maggior parte degli aspetti del comportamento di Konqueror.

Contiene queste sezioni, selezionabili facendo clic con il tasto sinistro del mouse su una delle icone sulla sinistra della finestra:

- **Generale**: configura il comportamento generale di Konqueror.
- **Prestazioni**: configura le impostazioni che possono migliorare le prestazioni di Konqueror.
- **Segnalibri**: configura la pagina di partenza dei segnalibri.
- **Gestione dei file**: qui puoi configurare come si comporta Konqueror come gestore dei file.
- **Modalità di visualizzazione**: configura le modalità di visualizzazione del gestore dei file.
- **Navigazione**: configura la navigazione del gestore dei file.
- **Servizi**: configura i servizi del gestore dei file.
- **Generale**: configura le impostazioni generali del gestore dei file.
- **Associazioni dei file**: configura le associazioni dei file.
- **Cestino**: configura le impostazioni del cestino.
- **Navigazione Web**: configura il comportamento del browser.
- **Proxy**: configura i server proxy in uso.

## Manuale di Konqueror

- [Aspetto](#): configura come visualizzare le pagine Web.
- [Filtri AdBlock](#): configura i filtri AdBlock di Konqueror.
- [Cache](#): configura le impostazioni della cache per il Web.
- [Cronologia](#): configura la barra laterale della cronologia.
- [Cookie](#): configura come funzionano i cookie.
- [Identificazione del browser](#): configura come Konqueror si segnala.
- [Java e JavaScript](#): configura il comportamento di Java e JavaScript.

Premere il pulsante **Aiuto** presenterà istruzioni dettagliate sull'uso di ogni sezione; in alternativa, puoi usare la funzione [Che cos'è?](#).

# Capitolo 11

## Guida ai comandi

Pamela Roberts  
Traduzione: Luciano Montanaro

### NOTA

Le combinazioni di tasti delle scorciatoie mostrate in questo capitolo sono quelle predefinite. Naturalmente possono essere modificate.

### 11.1 Scorciatoie speciali

Ci sono delle scorciatoie utili che non sono mostrate in nessun menu:

#### F6

Dà il fuoco alla casella di testo della barra dell'indirizzo.

#### Ctrl+.

Attiva la pagina della scheda successiva.

#### Ctrl+,

Attiva la pagina della scheda precedente.

### 11.2 La barra dei menu

Nota come alcune voci del menu appaiano solo quando sono applicabili al file che hai aperto al momento in Konqueror. Per esempio, l'elemento **Modifica** → **Trova** non apparirà quando starai guardando gli elementi di una cartella.

Konqueror ha diversi elementi dei menu nelle modalità di gestione dei file e di navigazione. In questo capitolo sono descritti solo gli elementi per queste due modalità.

Se *Konqueror* sta usando componenti incorporati (quelli di KDE) come Gwenview per la visione di immagini, Okular per i documenti PDF e PostScript®, eccetera, gli elementi dei menu di queste applicazioni saranno inclusi nel menu di Konqueror. La guida a questi ulteriori elementi del menu è reperibile nel manuale dell'applicazione incorporata.

### 11.2.1 Il menu File

**File → Nuova Finestra (Ctrl+N)**

Apri un'altra finestra di Konqueror.

**File → Nuova scheda (Ctrl+T)**

Apri un'altra scheda di Konqueror contenente una pagina vuota.

**File → Apri indirizzo (Ctrl+O)**

Dà il fuoco alla casella di testo della barra dell'indirizzo.

**File → Apri file (Ctrl+O)**

Apri un file con il selettore di file di KDE.

**File → Sessioni**

Apri un sottomenu per salvare la sessione attuale (schede e finestre aperte) per recuperarla facilmente in seguito, gestire le sessioni e passare a sessioni precedentemente salvate.

**File → Spedisci indirizzo del collegamento**

Spedisce un messaggio di posta elettronica contenente un collegamento all'indirizzo attuale.

**File → Spedisci file**

Spedisce un messaggio di posta elettronica con allegato il file selezionato.

**File → Salva l'immagine di sfondo come... (modalità di navigazione - vista KHTML)**

È disponibile solo quando è visualizzata una pagina web con un'immagine di sfondo. Apri la finestra **Salva come** per salvare l'immagine di sfondo in un file sul tuo computer.

**File → Salva come (modalità di navigazione)**

È disponibile solo se è visualizzato un documento o una pagina web, usa la finestra di dialogo **Salva come** per permetterti di salvare una copia del documento sul tuo computer.

**File → Salva il riquadro come (modalità di navigazione)**

È simile a **Salva come** ma è da usare con i siti web che usano i riquadri.

**File → Stampa (Ctrl+P)**

Stampa.

**File → Stampa il riquadro (modalità di navigazione)**

Stampa il riquadro selezionato di una pagina Web.

**File → Apri con**

Visualizza un elenco di applicazioni installate nel sistema associate con il tipo MIME dell'attuale collegamento.

**File → Esci (Ctrl+Q)**

Chiude tutte le istanze di Konqueror.

## 11.2.2 Il menu Modifica

### NOTA

Alcuni elementi della barra del menu **Modifica** possono anche essere trovati facendo clic su una zona libera con il tasto destro del mouse.

#### **Modifica → Annulla: azione (Ctrl+Z)**

Qualche volta permette di annullare gli effetti di un'azione sbagliata.

#### **Modifica → Taglia (Ctrl+X)**

Mette gli oggetti selezionati nell'archivio degli appunti. Se poi incolli, gli elementi saranno spostati dalla posizione originale a quella nuova.

#### **Modifica → Copia (Ctrl+C)**

Copia le voci selezionate negli appunti di sistema.

#### **Modifica → Incolla (Ctrl+V) (modalità di navigazione)**

Incolla il contenuto degli appunti nella barra degli indirizzi, se questa ha il fuoco.

#### **Modifica → Incolla il contenuto degli appunti... (Ctrl+V) o Modifica → Incolla un file o Modifica → Incolla una cartella o Modifica → Incolla x elementi (modalità File Manager)**

Incolla gli elementi attualmente tagliati o copiati nella cartella attuale. Se gli appunti non contengono né file né cartelle, i contenuti (come testo o immagini) verranno incollati in un nuovo file.

#### **Modifica → Seleziona tutto (Ctrl+A) (modalità di navigazione)**

Seleziona tutto il testo di una pagina HTML o di testo visualizzata, in modo da poterla ad esempio copiare ed incollare in un editor di testo.

#### **Modifica → Crea (modalità di gestione dei file)**

Crea un nuovo oggetto (come una cartella o un file di testo) nella cartella attuale. Vedi la sezione [Crea nuovo](#) per maggiori dettagli.

#### **Modifica → Rinomina (F2) (modalità di gestione dei file)**

Permette di rinominare un file o una cartella senza dover aprire la finestra di dialogo **Proprietà**.

#### **Modifica → Cestina (Canc) (modalità di gestione dei file)**

Cestina gli elementi selezionati.

#### **Modifica → Elimina (Shift+Canc) (modalità di gestione dei file)**

Elimina gli oggetti selezionati.

#### **Modifica → Modifica il tipo di file (modalità di gestione dei file)**

Apri la finestra di dialogo **Modifica il tipo di file**.

#### **Modifica → Proprietà (Alt+Invio) (modalità di gestione dei file)**

Mostra la finestra delle proprietà per gli elementi attualmente selezionati.

**Modifica → Selezione → Seleziona elementi corrispondenti (Ctrl+S) (modalità di gestione dei file)**

Assieme a **Deseleziona elementi corrispondenti**, **Deseleziona tutto** e **Inverti selezione**, questo comando fornisce un modo semplice e potente per selezionare più file contemporaneamente.

Viene visualizzata una semplice finestra di dialogo in cui inserire un nome di file, con la possibilità di usare i caratteri jolly \* e ?, ad esempio, inserendo \*.html verranno selezionati tutti i file che finiscono per .html, mentre ?a\* selezionerà tutti i file che hanno la lettera a come secondo carattere del nome.

**Modifica → Selezione → Deseleziona elementi corrispondenti (modalità di gestione dei file)**

Deseleziona file o cartelle attraverso una finestra simile a quella usata dalla voce **Seleziona**.

**Modifica → Selezione → Seleziona tutto (Ctrl+A) (modalità di gestione dei file)**

Seleziona tutti gli elementi in una cartella; potrai quindi copiarli o tagliarli, e incollarli in un'altra cartella.

**Modifica → Selezione → Deseleziona tutto (modalità di gestione dei file)**

Deseleziona tutti i file e le cartelle selezionati.

**Modifica → Selezione → Inverti selezione (Ctrl+Shift+A) (modalità di gestione dei file)**

Inverte la selezione corrente.

**Modifica → Trova (Ctrl+F) (modalità di navigazione)**

Mostra la barra di ricerca in fondo alla finestra attuale. Inizia a scrivere per trovare una sequenza di caratteri nella pagina HTML o di testo visualizzata.

**Modifica → Trova successivo (F3) (modalità di navigazione - vista KHTML)**

Trova la ricorrenza successiva della sequenza di caratteri in una pagina HTML o di testo.

**Modifica → Trova precedente (Ctrl+F) (modalità di navigazione - vista KHTML)**

Trova la ricorrenza precedente della sequenza di caratteri in una pagina HTML o di testo.

### 11.2.3 Il menu Visualizza

**Visualizza → Modalità di visualizzazione**

In modalità di navigazione questo sotto-menu contiene elementi per selezionare viste incorporate, come **KHTML**, **WebEngine**, **Editor di testi avanzato integrato** ed altre.

Nella modalità di gestione dei file, questo sottomenu contiene elementi per selezionare **Icone**, **Dettagli**, **Compatta**, **Emulatore di terminale** e altre modalità di visualizzazione.

**Visualizza → Blocca all'indirizzo corrente**

Una vista bloccata non può cambiare cartelle. Da usare insieme a **Collega vista** per esplorare molti file da una cartella.

**Visualizza → Collega vista**

Collega la vista attuale ad altre in una finestra a viste multiple. Una vista collegata segue le modifiche fatte in altre viste collegate. È particolarmente utile con diversi tipi di vista, come un albero di cartelle e una vista a icone o dettagliata, e possibilmente un emulatore di terminale.

**Visualizza → Ricarica (F5)**

Ricarica.

**Visualizza → Interrompi (Esc)**

Interrompi il caricamento (utile soprattutto durante la navigazione sul Web).

**Visualizza → Ingrandisci i caratteri (Ctrl++) / Visualizza → Rimpicciolisci i caratteri (Ctrl+-) (modalità di navigazione - vista KHTML)**

Usali per regolare la dimensione del testo della pagina se lo trovi poco leggibile. La bontà dell'effetto dipende da come è stata realizzata la pagina Web.

**Visualizza → Mostra il sorgente del documento (Ctrl+U) (modalità di navigazione, vista KHTML)**

Mostra il testo sorgente del documento.

Disponibile solo quando è visualizzato un documento o una pagina HTML.

**Visualizza → Mostra il sorgente del riquadro (modalità di navigazione)**

Mostra il sorgente del riquadro.

Si applica solo se si sta visualizzando un sito Web che usa i riquadri. È simile a **Mostra il sorgente del documento**

**Visualizza → Zoom avanti → Zoom indietro → Dimensione reale → Ingrandisci solo il testo → Ingrandisci al DPI (modalità di navigazione - vista WebEngine)**

Questi elementi del menu offrono varie azioni per modificare la dimensione degli elementi nella pagina.

**Visualizza → Mostra informazioni sul documento (Ctrl+I) (modalità di navigazione, vista KHTML)**

Mostra alcune informazioni relative al documento, come il titolo, l'URL e le intestazioni HTTP usate durante l'acquisizione del documento.

Disponibile solo quando è visibile una pagina HTML.

**Visualizza → Imposta la codifica (modalità di navigazione)**

Permette di scegliere la codifica dei caratteri usata per visualizzare le pagine HTML. La scelta migliore di solito è **Predefinita**.

**Visualizza → Ordina per (modalità di gestione dei file)**

Decide se gli elementi sono ordinati per **Nome** o per altri criteri descritti nelle [Informazioni nella vista](#).

**Discendente** inverte l'ordine. **Prima le cartelle** mette le cartelle prima dei file.

**Visualizza → Informazioni aggiuntive (modalità di gestione dei file)**

Mostra informazioni aggiuntive descritte tra le [Informazioni nella vista](#).

**Visualizza → Anteprima (modalità di gestione dei file)**

Mostra un'anteprima simbolica dei contenuti del file nelle varie modalità di visualizzazione.

**Visualizza → Mostra in gruppi (modalità di gestione dei file)**

Mostra i contenuti della cartella attuale raggruppati per l'opzione seleziona in **Ordina per** (disponibile solo in modalità di visualizzazione a icone).

**Visualizza → Mostra i file nascosti (Alt+.) (modalità di gestione dei file)**

Mostra tutti i file e sottocartelle nascosti nella cartella attuale.

**Visualizza → Regola le proprietà di visualizzazione (modalità di gestione dei file)**

Apri la [finestra di visualizzazione delle proprietà](#).



## 11.2.4 Il menu Vai

### Vai → Su (Alt+↑)

Va al livello superiore nella gerarchia delle cartelle, o seleziona dal sotto-menu una cartella nella gerarchia.

### Vai → Indietro (Alt+←)

Torna indietro alla vista precedente, o seleziona dal sotto-menu un elemento visitato in precedenza.

### Vai → Avanti (Alt+→)

Si può andare avanti solo se prima si è tornati indietro.

### Vai → Pagina iniziale (Alt+Home) (modalità di navigazione)

Vai alla pagina iniziale come definita nella pagina **Generale** della finestra di configurazione.

### Vai → Cartella Home (Alt+Home) (modalità di gestione dei file)

Passa alla cartella Home dell'utente, per esempio `/home/pippo`.

### Vai → Applicazioni (modalità di gestione dei file)

Apri la cartella contenente le applicazioni.

### Vai → Cartelle di rete (modalità di gestione dei file)

Le cartelle di rete compaiono in un posto particolare di Konqueror e Dolphin, chiamato una cartella virtuale. Puoi trovare maggiori informazioni su come usare questa cartella nel [manuale di KNetAttach](#).

### Vai → Impostazioni (modalità di gestione dei file)

Apri una cartella virtuale con tutti i moduli delle Impostazioni di sistema in una vista a **Icone**, **Dettagli** o **Colonne**. Seleziona un elemento per visualizzare il modulo delle impostazioni in una finestra a parte.

### Vai → Cestino (modalità di gestione dei file)

Apri la cartella del cestino.

### Vai → Avvio automatico (modalità di gestione dei file)

Apri la cartella di avvio automatico.

### Vai → Mostra cronologia (Ctrl+Shift+H)

Mostra una vista ad albero della cronologia di navigazione in una finestra a parte.

### Vai → Visitati più spesso

Mostra un sottomenu con gli URL che hai visitato più spesso. Scegliendone uno Konqueror lo apre al posto della pagina visualizzata.

### Vai → Visitati di recente

Mostra un sottomenu con gli URL che hai visitato di recente. Scegliendone uno Konqueror lo apre al posto della pagina visualizzata.

### Vai → Elementi chiusi

Mostra un sottomenu con gli URL chiusi che hai visitato. Scegliendone uno Konqueror lo apre al posto della pagina visualizzata. Usa **Svuota la cronologia degli elementi chiusi** per pulire il sottomenu.

## 11.2.5 Il menu Segnalibri

### NOTA

Vedi la sezione [Usare i segnalibri](#) del manuale per una descrizione più approfondita di queste voci di menu.

#### **Segnalibri** → **Aggiungi un segnalibro (Ctrl+B)**

Aggiunge la selezione attuale ai segnalibri.

#### **Segnalibri** → **Cartella segnalibri per le linguette**

Crea una cartella di segnalibri contenente i collegamenti a tutti gli URL attualmente aperti nelle schede di Konqueror.

#### **Segnalibri** → **Nuova cartella di segnalibri**

Crea una nuova cartella di segnalibri.

#### **Segnalibri** → **Modifica segnalibri**

Apri l'[editor dei segnalibri](#).

## 11.2.6 Il menu Strumenti

#### **Strumenti** → **Apri terminale (F4) (modalità di gestione dei file)**

Apri una finestra di terminale di Konsole.

#### **Strumenti** → **Trova file (Ctrl+F) (modalità di gestione dei file)**

Apri l'applicazione KFind.

#### **Strumenti** → **Seleziona set di caratteri remoto (modalità di gestione dei file)**

Permette di selezionare manualmente l'insieme di caratteri usato da una connessione remota.

Se ci sono delle estensioni di Konqueror installate, ci saranno voci aggiuntive nel menu **Strumenti**. Vedi il capitolo [Estensioni di Konqueror](#) per maggiori dettagli.

## 11.2.7 Il menu Impostazioni

Oltre agli elementi comuni del menu Impostazioni di KDE, descritti nel capitolo [menu Impostazioni](#) dei fondamentali di KDE, Konqueror ha queste voci di menu specifiche per l'applicazione:

#### **Impostazioni** → **Mostra emulatore di terminale**

Apri una piccola finestra di terminale in fondo alla vista principale.

#### **Impostazioni** → **Modalità a tutto schermo (Ctrl+Shift+F)**

Cambia Konqueror alla modalità a tutto schermo, in cui la finestra di Konqueror occupa tutto lo schermo, e non ha le normali decorazioni. Per uscire dal modo a tutto schermo, fai clic sull'icona **Esci dalla modalità a tutto schermo** sulla barra degli strumenti, o premi **Ctrl+Shift+F**.

### **Impostazioni → Configura estensioni**

Apri una finestra con tutte le estensioni installate (per esempio dai moduli extragear di KDE) e permette di selezionare quelle che ti servono. Tutte le estensioni sono accessibili nel menu **Strumenti**.

### **Impostazioni → Configura il correttore ortografico**

Mostra la finestra di configurazione del correttore ortografico, dalla quale puoi modificare le impostazioni associate al controllo ortografico di Konqueror.

## **11.2.8 Il menu Finestra**

### **Finestra → Dividi la vista sinistra/destra (Ctrl+Shift+L)**

Divide a metà la vista in orizzontale.

### **Finestra → Dividi la vista alto/basso (Ctrl+Shift+T)**

Divide a metà la vista in verticale.

### **Finestra → Chiudi la vista attiva (Ctrl+Shift+W)**

Elimina la vista attiva.

### **Finestra → Nuova Finestra (Ctrl+N)**

Apri un'altra finestra di Konqueror.

### **Finestra → Duplica finestra (Ctrl+Shift+D)**

Apri un'altra finestra di Konqueror, duplicando quella attuale.

### **Finestra → Nuova scheda (Ctrl+T)**

Apri una nuova scheda vuota.

### **Finestra → Duplica la scheda corrente (Ctrl+D)**

Apri una scheda duplicata.

### **Finestra → Stacca la scheda corrente (Ctrl+Shift+B)**

Mostra la pagina attualmente associata ad una scheda in una nuova finestra di Konqueror

### **Finestra → Chiudi la scheda corrente (Ctrl+W)**

Chiude la pagina associata alla scheda corrente.

### **Finestra → Sposta la scheda a sinistra (Ctrl+Shift+←)**

Sposta la scheda corrente a sinistra di una posizione.

### **Finestra → Sposta la scheda a destra (Ctrl+Shift+→)**

Sposta la scheda corrente a destra di una posizione.

## **11.2.9 Il menu Aiuto**

Oltre agli elementi del menu **Aiuto** di KDE descritti nella sezione [il menu Aiuto](#) dei fondamentali di KDE, è presente la voce del menu **Introduzione a Konqueror** per rivedere le pagine introduttive che vengono mostrate la prima volta che Konqueror viene avviato.

## Capitolo 12

# Domande e Risposte

Pamela Roberts  
Traduzione: Luciano Montanaro

1. *Posso eseguire Konqueror da un altro gestore di finestre?*

Basta installare Qt™, KF5 e Konqueror, e puoi lanciare Konqueror dal tuo gestore di finestre preferito. Dovrebbe funzionare bene, ma se non funziona (gli sviluppatori di KDE non fanno molti test su questo caso), riporta questo problema a <http://bugs.kde.org>, e prova ad eseguire `kdeinit` prima ancora di eseguire Konqueror: normalmente la situazione migliora.

2. *Konqueror dove tiene tutti i suoi dati di configurazione?*

Generalmente nella cartella `qtpaths --paths GenericDataLocation` (potrebbe essere `~/.local/share` nel tuo sistema, dipende da come è stato installato Konqueror). Non alterare questi file, a meno che non tu non sappia realmente quello che stai facendo.

- I segnalibri sono contenuti in `konqueror/bookmarks.xml`
- I cookie sono contenuti in `kcookiejar/cookies`
- La cronologia, anche usata per il completamento automatico, è in `konq_history`, nella cartella `qtpaths --paths GenericConfigLocation`.
- Nella cartella `qtpaths --paths GenericConfigLocation` il file `konquerorrc` contiene moltissime impostazioni generali di configurazione.
- La cartella `kio_http/` in `qtpaths --paths GenericCacheLocation` contiene la cache del browser.

Le impostazioni di visualizzazione specifici per ogni cartella sono contenuti nel file `.directory` all'interno delle cartelle stesse.

3. *Come posso spazzare via i file dalla cronologia?*

Ci sono due 'cronologie':

- Una è usata per il completamento automatico della casella di testo nella barra degli indirizzi. Per ripulire questa fai clic con il tasto destro sulla casella degli indirizzi e seleziona **Pulisci**.
- L'altra è la cronologia degli indirizzi visitati. Seleziona **Mostra cronologia** dal menu **Vai** e fai clic con il tasto destro su una voce scegliendo quindi **Elimina voce (Canc)** per rimuovere solamente quell'elemento, oppure **Ripulisci la cronologia** per eliminarli tutti.

**NOTA**

Puoi anche usare l'applicazione Sweeper del modulo `kdeutils`, che ti permette di ripulire cookie, icone dei siti, cronologia e cache di navigazione, dati per il completamento dei moduli e politiche di cache dei siti visitati.

4. *Come posso abilitare, disabilitare o pulire la cache del browser?*

Se selezioni l'elemento **Navigazione Web** → **Cache** nella finestra accessibile da **Impostazioni** → **Configura Konqueror** verrà presentata una casella che permette di disabilitare la cache, ripulirla o impostarne la dimensione e cambiare la politica.

5. *Come posso cambiare i tempi d'attesa praticati da Konqueror sul Web?*

Nella categoria delle Impostazioni di sistema **Rete**, sulla pagina **Impostazioni** → **Preferenze delle connessioni**.

6. *Come imposto la pagina caricata all'avvio?*

Konqueror ha una **Cartella Home** usata in modalità di gestione dei file e una **Pagina iniziale** usata in modalità di navigazione.

Per cambiare queste impostazioni vai a **Impostazioni** → **Configura Konqueror+Generale**.

Per impostare la pagina iniziale di Konqueror in modalità di gestione dei file seleziona **Mostra la pagina introduttiva**, **Mostra la mia pagina iniziale**, **Mostra una pagina vuota** o **Mostra i miei segnalibri** dalla casella a cascata indicata **Quando Konqueror si avvia**.

In modalità di navigazione, Konqueror parte con la **pagina iniziale**.

7. *Non riesco a trovare le risposte alle mie domande qui.*

Dai un'occhiata a <https://konqueror.org/faq/> oppure a <https://konqueror.org/contact/>.

Puoi trovare maggiori informazioni sui [forum della comunità di KDE](#) o sulla [pagina UserBase di Konqueror](#).

## Capitolo 13

# Riconoscimenti e licenza

Pamela Roberts

Traduzione: Luciano Montanaro

Konqueror. Program copyright 1999-2003, Gli sviluppatori di Konqueror:

**David Faure** [faure@kde.org](mailto:faure@kde.org)

sviluppatore (parti, JavaScript, libreria I/O) e responsabile

**Simon Hausmann** [hausmann@kde.org](mailto:hausmann@kde.org)

sviluppatore (infrastruttura, parti)

**Michael Reiher** [michael.reiher@gmx.de](mailto:michael.reiher@gmx.de)

sviluppatore (infrastruttura)

**Mattias Welk** [welk@fokus.gmd.de](mailto:welk@fokus.gmd.de)

sviluppatore

**Alexander Neundorf** [neundorf@kde.org](mailto:neundorf@kde.org)

sviluppatore (viste a lista)

**Michael Brade** [brade@kde.org](mailto:brade@kde.org)

sviluppatore (viste a lista, librerie di I/O)

**Lars Knoll** [knoll@kde.org](mailto:knoll@kde.org)

sviluppatore (motore di resa HTML)

**Antti Koivisto** [koivisto@iki.fi](mailto:koivisto@iki.fi)

sviluppatore (motore di resa HTML)

**Dirk Müller** [mueller@kde.org](mailto:mueller@kde.org)

sviluppatore (motore di resa HTML)

**Peter Kelly** [pmk@post.com](mailto:pmk@post.com)

sviluppatore (motore di resa HTML, JavaScript)

**Waldo Bastian** [bastian@kde.org](mailto:bastian@kde.org)

sviluppatore (motore di resa HTML, librerie di I/O)

**Matt Koss** [koss@napri.sk](mailto:koss@napri.sk)

sviluppatore (librerie di I/O)

**Alex Zepeda** [zipzippy@sonic.net](mailto:zipzippy@sonic.net)

sviluppatore (librerie di I/O)

**Stephan Kulow** [coolo@kde.org](mailto:coolo@kde.org)

sviluppatore (motore di rendering HTML, librerie di I/O, infrastruttura contro il reinserimento degli errori)

**Richard J. Moore** [rich@kde.org](mailto:rich@kde.org)

sviluppatore (supporto per le applet Java™)

**Dima Rogozin** [dima@mercury.co.il](mailto:dima@mercury.co.il)

sviluppatore (supporto per le applet Java™)

**Wynn Wilkes** [wynnw@calderasystems.com](mailto:wynnw@calderasystems.com)

sviluppatore (supporto gestore Java™2 e altri miglioramenti al supporto delle applet)

**Harri Porten** [porten@kde.org](mailto:porten@kde.org)

sviluppatore (JavaScript)

**Stefan Schimanski** [schimmi@kde.org](mailto:schimmi@kde.org)

sviluppatore (supporto per le estensioni di Netscape®)

**Carsten Pfeiffer** [pfeiffer@kde.org](mailto:pfeiffer@kde.org)

sviluppatore (infrastruttura)

**George Staikos** [staikos@kde.org](mailto:staikos@kde.org)

sviluppatore (supporto SSL, estensioni di Netscape)

**Dawit Alemayehu** [adawit@kde.org](mailto:adawit@kde.org)

sviluppatore (librerie di I/O, supporto di autenticazione)

**Torsten Rahn** [rahn@kde.org](mailto:rahn@kde.org)

Grafica / icone

**Torben Weis** [weis@kde.org](mailto:weis@kde.org)

autore di KFM

**Joseph Wenninger** [kde@jowenn.at](mailto:kde@jowenn.at)

sviluppatore (infrastruttura del pannello di navigazione)

**Stephan Binner** [binner@kde.org](mailto:binner@kde.org)

sviluppatore (funzionalità varie)

**Leo Savernik** [l.savernik@aon.at](mailto:l.savernik@aon.at)

Controlli di accesso di JavaScript, estensioni per le politiche per dominio, motore di resa HTML

**Germain Garand** [germain@ebooksfrance.org](mailto:germain@ebooksfrance.org)

Sviluppatore (motore di resa HTML)

**Zack Rusin** [zack@kde.org](mailto:zack@kde.org)

Sviluppatore (motore di resa HTML)

**Tobias Anton** [anton@stud.fbi.fh-darmstadt.de](mailto:anton@stud.fbi.fh-darmstadt.de)

Sviluppatore (motore di resa HTML)

**Lubos Lunak** [l.lunak@kde.org](mailto:l.lunak@kde.org)

Sviluppatore (motore di resa HTML)

**Maks Orlovich** [maksim@kde.org](mailto:maksim@kde.org)

Sviluppatore (motore di resa HTML, JavaScript)

**Allan Sandfeld Jensen** [kde@carewolf.com](mailto:kde@carewolf.com)

Sviluppatore (motore di resa HTML)

**Sviluppatori di Apple Safari**

Sviluppatore (motore di resa HTML, JavaScript)

**Koos Vriezen** [koos.vriezen@xs4all.nl](mailto:koos.vriezen@xs4all.nl)

Sviluppatore (applet Java e altri oggetti incorporati)

**Ivor Hewitt** [ivor@ivor.org](mailto:ivor@ivor.org)

Sviluppatore (filtro AdBlock)

**Eduardo Robles Elvira** [edulix@gmail.com](mailto:edulix@gmail.com)

Sviluppatore (infrastruttura)

Copyright 2000-2003 della documentazione

- Erwan Loisant [erwan@loisant.org](mailto:erwan@loisant.org)
- Pamela Roberts [pamroberts@blueyonder.co.uk](mailto:pamroberts@blueyonder.co.uk)

Documentazione aggiornata per KDE 3.2 da Philip Rodrigues [phil@kde.org](mailto:phil@kde.org).

Correttura della documentazione per KDE 4.11 di David Palser [davidpalser179@btinternet.com](mailto:davidpalser179@btinternet.com).

Traduzione del manuale di Luciano Montanaro [mikelima@cirulla.net](mailto:mikelima@cirulla.net)

Questa documentazione è concessa in licenza sotto i termini della [GNU Free Documentation License](#).

Questo programma è concesso in licenza sotto i termini della [GNU General Public License](#).