

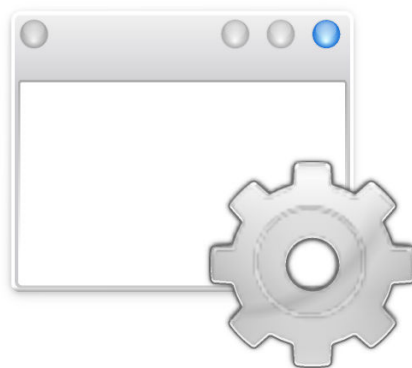
Règles de la fenêtre

Lauri Watts

Des parties de cette documentation ont été converties depuis la page de « KDE UserBase » Règles de KWin et mis à jour par l'équipe de documentation de KDE pour Plasma 5.8.

Traduction française : Ludovic Grossard

Traduction française : Frederick Angelique



Règles de la fenêtre

Table des matières

1	Paramètres spécifiques à la fenêtre ; démarrage rapide	6
2	Aperçu	7
3	Exemples et contournement d'applications	8
4	Éditeur de règles de KWin	9
4.1	Appeler l'éditeur de règle de KWin	9
4.1.1	Évaluation des règles	10
4.2	Éditeur de règles	10
4.2.1	Correspondance de Fenêtre	11
4.2.2	Attribut de la fenêtre	11
5	Correspondance de Fenêtre	12
5.1	Détecter les propriétés de la fenêtre	13
6	Attribut de la fenêtre	15
6.1	Paramètres	15
6.2	Attributs	16
6.2.1	Taille & Position	16
6.2.2	Arrangement & Accès	17
6.2.3	Apparence & Corrections	18
7	Exemples	20
7.1	Épingler une fenêtre à un bureau et paramétrer d'autres attributs	20
7.2	Application sur tous les bureaux et ne manipuler qu'une seule fenêtre fille	25
7.2.1	Règle de la fenêtre de conversation de Kopete	25
7.2.2	Règle de Kopete	27
7.2.3	Liste des règles de KWin pour Kopete	28
7.3	Supprimer une fenêtre de l'affichage du gestionnaire de bureaux	29
7.4	Forcer une fenêtre à s'afficher au-dessus des autres	30
7.5	Plusieurs règles par application	31
7.5.1	Thunderbird - Fenêtre principale	31
7.5.2	Thunderbird - Fenêtre de composition	33
7.5.3	Thunderbird - Fenêtre de rappel	34

Règles de la fenêtre

8 Solutions de contournement pour certaines applications	37
8.1 Erreur en plein écran/redimensionnement	37
9 Remerciements et licence	40

Résumé

Vous pouvez ajuster ici les paramètres spécifiquement pour certaines fenêtres.

Chapitre 1

Paramètres spécifiques à la fenêtre; démarrage rapide

Vous pouvez ajuster ici les paramètres spécifiquement pour certaines fenêtres.

NOTE

Remarquez que la configuration de ce module n'aura aucun effet si vous n'utilisez pas KWin comme votre gestionnaire de fenêtres. Si vous utilisez un autre gestionnaire de fenêtres, consultez sa documentation pour savoir comment personnaliser le comportement des fenêtres.

Une grande partie des paramètres que vous pouvez ajuster ici sont ceux que vous pouvez ajuster de façon globale dans le module **Comportement des fenêtres** de la configuration du système, mais certains sont encore plus détaillés.

Ils englobent la taille et la position de la fenêtre, si elle doit ou non toujours rester au-dessus ou en dessous des autres, la manière d'éviter les vols de focus non désirés, ainsi que les paramètres de transparence.

Vous pouvez accéder à ce module de deux façons : depuis la barre de titre de l'application que vous voulez configurer, ou depuis la configuration du système. Si vous le lancez depuis la configuration du système, vous pouvez utiliser le bouton **Nouveau...** pour créer un nouveau profil de fenêtre, et le bouton **Détecter les propriétés de la fenêtre** de la boîte de dialogue qui apparaît pour remplir partiellement les informations requises pour l'application que vous voulez configurer.

Vous pouvez aussi à tout moment **Modifier...** ou **Supprimer** n'importe quel profil de paramètres enregistré, et réorganiser la liste. La réorganisation de la liste en utilisant les boutons **Monter** et **Descendre** agissent sur la façon dont ils sont appliqués.

Chapitre 2

Aperçu

KWin permet à l'utilisateur final de définir des règles pour modifier les attributs de la fenêtre d'une application.

Par exemple, lorsqu'une application est démarrée, on peut la forcer à toujours fonctionner sur le *bureau virtuel 2*. Ou un défaut dans une application peut être contourné en forçant la fenêtre au dessus des autres.

Des [exemples](#) pas à pas sont fournis avec des informations détaillées sur la façon d'utiliser l'[éditeur de règle KWin](#) pour spécifier les [correspondances de fenêtre](#) et les [attributs des fenêtres](#).

Chapitre 3

Exemples et contournement d'applications

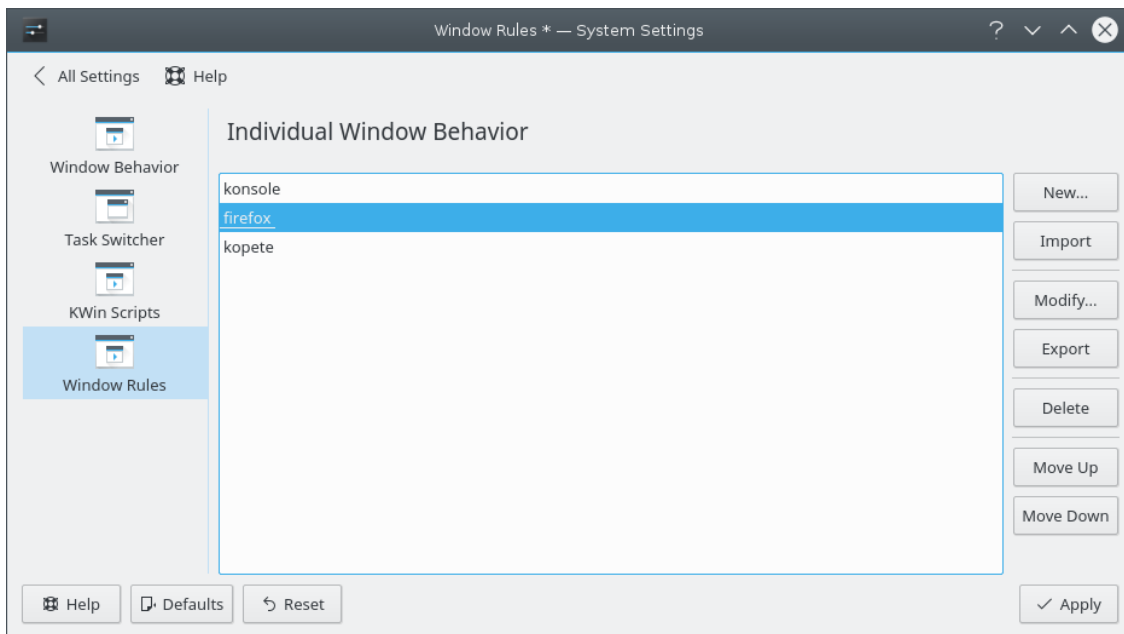
Afin de voir ce qui est possible, des [exemples](#) détaillés sont fournis, et peuvent également servir de modèle pour vos propres règles.

Une page spécifique est dédiée aux [contournements d'applications](#).

Chapitre 4

Éditeur de règles de KWin

4.1 Appeler l'éditeur de règle de KWin



Il y a plusieurs façons d'appeler l'éditeur de règle de KWin. En voici deux :

- Faites un clic droit sur la barre de titre de n'importe quelle fenêtre, choisissez **Actions supplémentaires** → **Réglages du gestionnaire de fenêtres...** et dans la fenêtre de **Configuration**, choisissez **Règles de la fenêtre** ou
- **Configuration du système** → **Comportement des fenêtres** → **Règles de la fenêtre**

La fenêtre principale est utilisée pour :

- affecter les règles avec **Nouveau...**, **Modifier...** et **Supprimer...**
- partager les règles avec d'autres via **Importer** et **Exporter**
- s'assurer de **l'évaluation de la règle** désirée en utilisant **Monter** et **Descendre**

Règles de la fenêtre

4.1.1 Évaluation des règles

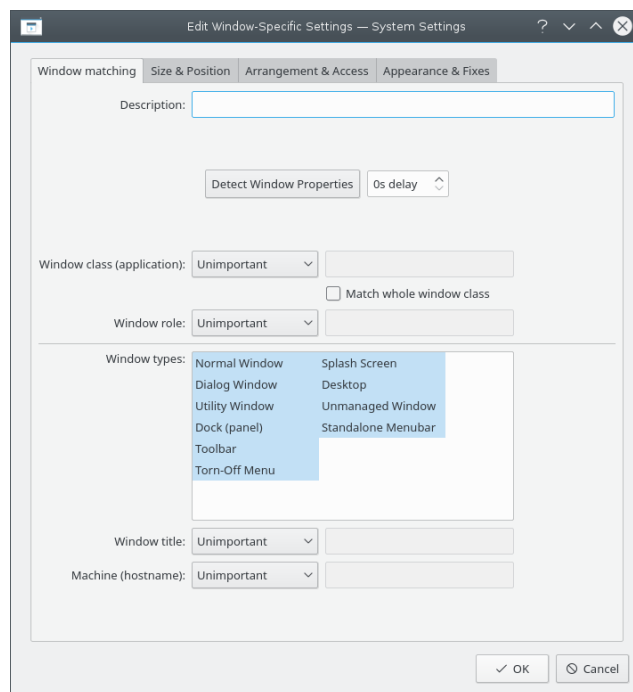
Lorsqu'une application démarre (ou que les règles sont modifiées), KWin évalue les règles du haut de la liste vers le bas. Pour toutes les règles qui correspondent à une fenêtre, tous les attributs communs sont appliqués à la fenêtre lorsque celle-ci est affichée.

Si au moins deux règles correspondantes active le même attribut, le paramètre de la *première* règle dans la liste est utilisé.

TUYAU

Vous pouvez adapter les fenêtres filles de l'application en plaçant les règles les plus restrictives en premier - rendez-vous à l'exemple de [Kopete et la fenêtre de Chat de Kopete](#).

4.2 Éditeur de règles



L'éditeur est composé de quatre onglets :

1. **Correspondance de Fenêtre**
2. **Taille et Position**
3. **Arrangement & Accès**
4. **Apparence & Corrections**

Comme son nom l'indique, la **Correspondance de fenêtre** est utilisée pour spécifier des critères pour correspondre à une fenêtre ou plus. Les trois autres onglets sont utilisés pour modifier les attributs des fenêtres correspondantes.

TUYAU

Les panneaux peuvent aussi être affectés.

Règles de la fenêtre

4.2.1 Correspondance de Fenêtre

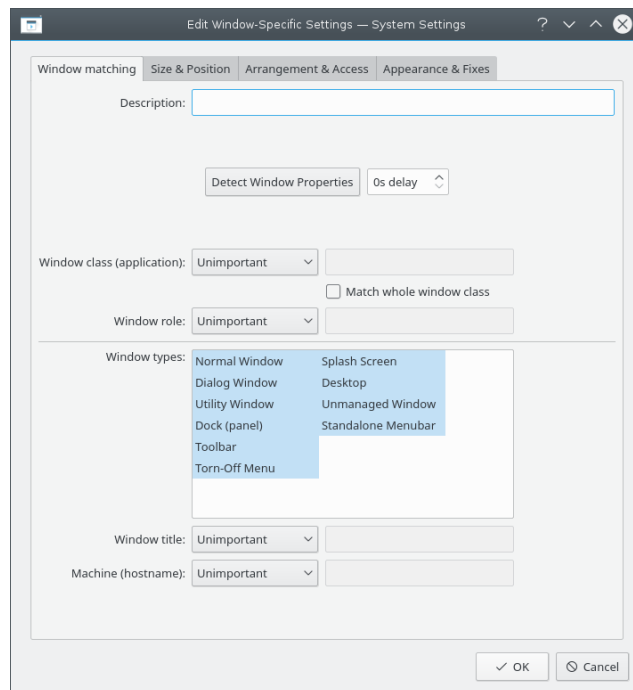
Chaque règle de fenêtre a un utilisateur spécifique des critères de [Correspondance de fenêtre](#). KWin utilise les critères pour déterminer quand la règle est applicable pour une application.

4.2.2 Attribut de la fenêtre

Outre les critères de correspondance de fenêtre, chaque fenêtre possède un jeu d'[Attributs de fenêtre](#). Les attributs outrepassent la configuration de l'application correspondante et sont appliqués avant que la fenêtre soit affichée par KWin.

Chapitre 5

Correspondance de Fenêtre



L'onglet de **Correspondance de fenêtre** est utilisée pour spécifier les critères que KWin utilise pour évaluer quand la règle est applicable pour une fenêtre donnée.

Aucun (correspond à n'importe quelle fenêtre) ou plusieurs des critères suivants peuvent être spécifiés :

- **Classe de fenêtre (application)** - correspondance de classe.
 - **Correspondance à la classe de fenêtre entière** - inclus la classe secondaire correspondante.
- **Rôle de fenêtre** - restreint la correspondance à la fonction de la fenêtre (par exemple une *fenêtre principale*, une *fenêtre de discussions*, etc.)
- **Types de fenêtre** - restreint la correspondance au type de fenêtre : **fenêtre normale**, **fenêtre de dialogue**, etc.
- **Titre de la fenêtre** - restreint la correspondance au titre de la fenêtre.
- **Machine (nom d'hôte)** - restreint la correspondance au nom d'hôte associé à la fenêtre.

Règles de la fenêtre

TUYAU

Même s'il est possible de saisir manuellement les informations ci-dessus, la méthode à préférer est d'utiliser le bouton **Détecter les propriétés de la fenêtre**.

Pour chaque champs, les opérateurs suivants peuvent être appliqués au lieu du champs de valeur :

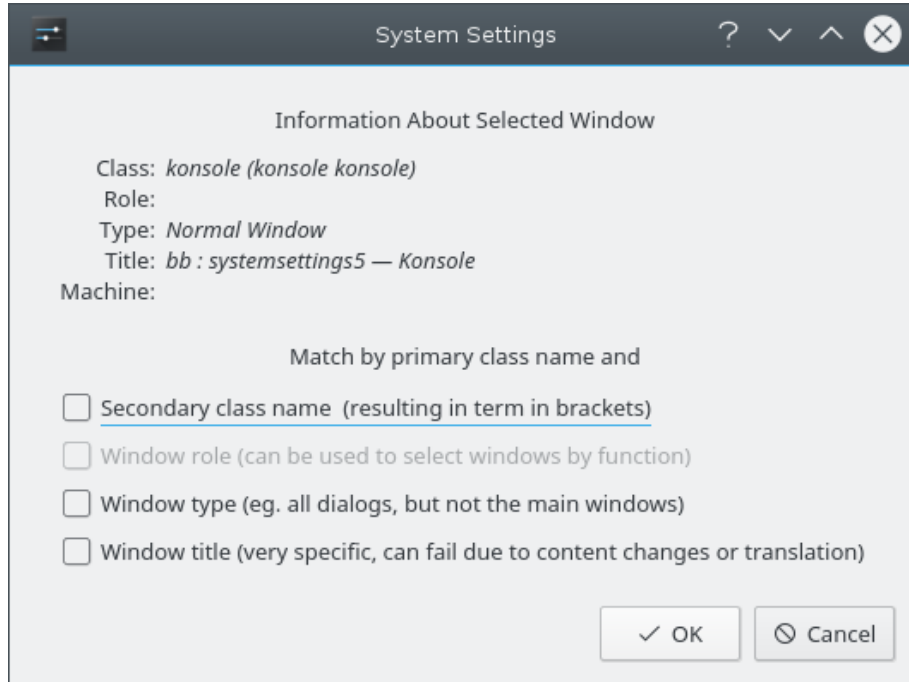
- **Sans importance** - ignore le champs.
- **Correspondance exacte**
- **Correspondre à une sous-chaîne**

NOTE

Correspondance exacte et **Correspondance à une sous-chaîne** recherche une correspondance qui n'est pas sensible à la casse. Par exemple, *AB* correspond aux chaînes de caractères *AB*, *ab*, *Ab* et *aB*.

- **Expression rationnelle** - Les expressions rationnelles de Qt sont disponibles. Veuillez consulter la page [concernant la correspondance de modèle utilisant les expressions rationnelles](#).

5.1 Détecter les propriétés de la fenêtre



La fonction de **détecter les propriétés de la fenêtre** simplifie le processus de saisie des critères de correspondance.

1. Lancez l'application pour laquelle vous voulez créer une règle.
2. Ensuite, dans l'onglet **Correspondance de fenêtre**, réglez le délai en seconde avant que la fonction de **détecter les propriétés de la fenêtre** ne s'exécute. La valeur par défaut est zéro seconde.
3. Appuyez sur le bouton **Détecter les propriétés de la fenêtre** et

Règles de la fenêtre

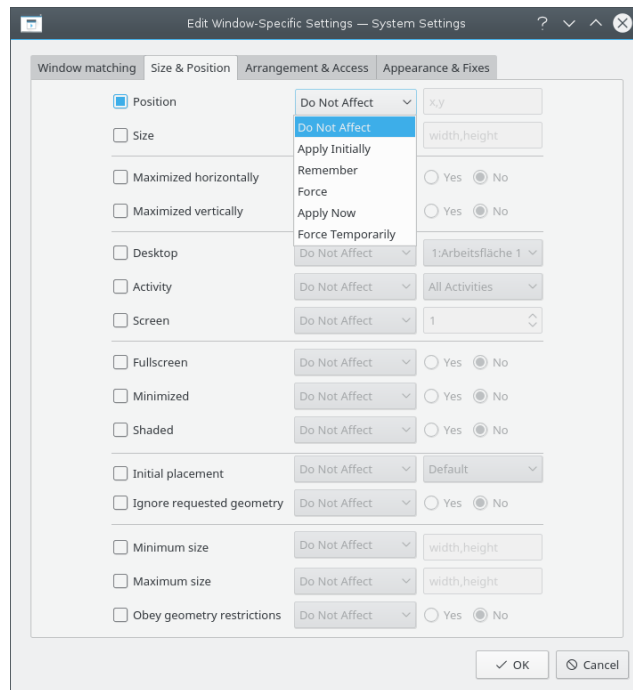
4. Quand le curseur de la souris devient une paire de ciseaux, placez-le dans la fenêtre de l'application (pas sur la barre de titre) et faites un clic gauche.
5. Une nouvelle fenêtre s'ouvre avec des informations sur la fenêtre sélectionnée. Choisissez les champs désirés :
 - **Nom de la classe secondaire** - certaines applications ont un nom de classe secondaire. Cette valeur peut être utilisée pour restreindre les fenêtres à cette valeur.
 - **Rôle de la fenêtre**
 - **Type de fenêtre >**
 - **Titre de la fenêtre**

Appuyez sur le bouton **Ok** pour remplir les critères de **correspondance de fenêtre**.

En utilisant une combinaison d'informations, une règle peut appliquer à une application entière (par **classe**) ou à un **type** spécifique de fenêtre dans la **classe** - appelé une **barre d'outils**.

Chapitre 6

Attribut de la fenêtre



Les attributs qui peuvent être paramétrés sont classés par fonction dans trois onglets :

1. **Taille et Position**
2. **Arrangement & Accès**
3. **Apparence & Corrections**

Chaque attribut a un jeu de paramètres qui détermine sa disposition.

6.1 Paramètres

Chaque attribut, au minimum, accepte un des paramètres suivants. De plus, des arguments d'attributs spécifiques sont listés dans chaque définition d'**attribut**.

Ne pas affecter

Assure une règle subséquente, qui correspond à la fenêtre, et n'affecte pas l'attribut.

Règles de la fenêtre

Appliquer initialement

Ouvre la fenêtre avec l'attribut et permet de le modifier pendant l'exécution.

Se souvenir

Utilisez la configuration de l'attribut comme défini dans la règle et si elle a changé pendant l'exécution, enregistrez et utilisez la nouvelle valeur à la place.

Forcer

Il est impossible de modifier la configuration en cours d'exécution.

Appliquer maintenant, Forcer temporairement

Appliquer/Forcer ce paramètre une fois et ne prend pas en compte l'attribut. La différence entre les deux est à l'exécution, **Appliquer maintenant** permet de modifier l'attribut et **Forcer temporairement** l'interdit jusqu'à ce que toutes les fenêtres affectées soient fermées.

AVERTISSEMENT

Pour **Appliquer maintenant**, si la règle n'a pas d'autres attributs paramétrés, elle est supprimée après l'évaluation tandis que pour **Forcer temporairement**, la règle est supprimée après que la dernière fenêtre affectée soit fermée.

6.2 Attributs

TUYAU

Le bouton **Détecter les propriétés de la fenêtre** remplit les valeurs des attributs spécifiques - pour plus d'informations rendez-vous à la [Correspondance de fenêtre](#). par exemple les valeurs de hauteur et largeur de l'attribut **Taille** sont paramétrées à la hauteur et largeur de la fenêtre détectée.

TUYAU

Les arguments **Oui/Non** sont utilisés pour activer ou désactiver les attributs. Prenez du recul avec la grammaire, cela vous aidera à mieux comprendre comment un paramètre est traité. 😊 par exemple, quand l'attribut **Ignorer la barre des tâches** est paramétré sur **Non**, cela signifie qu'il ne faut pas ignorer la barre des tâches. En d'autres termes, la fenêtre est affichée dans la barre des tâche.



6.2.1 Taille & Position

Position

Place le coin supérieur gauche de la fenêtre aux coordonnées x,y spécifiées.

TUYAU

L'origine de KWin, (0,0), est le coin supérieur gauche du bureau.

Taille

La largeur et la hauteur de la fenêtre.

Maximisée horizontalement, Maximisée verticalement

Ces attributs sont utilisés pour modifier l'attribut « maximum horizontal » / « minimum horizontal » de la fenêtre.

Bureau, activité, écran

Placez la fenêtre sur le *Bureau (virtuel)* spécifié, *Activités* ou *Écran*. Utilisez **Tous les bureaux** pour placer la fenêtre sur tous les *bureaux virtuels*.

Plein écran, Minimisée, Ombrée

Modifie les attributs de fenêtre « Plein écran », « Minimisée » et « Ombrée ». Par exemple, une fenêtre peut être minimisée dès son ouverture ou si elle est minimisée dès son ouverture, elle peut être forcée à ne pas l'être.

TUYAU

L'attribut Maximisée est émulé en utilisant les attributs **Maximisée horizontalement** et **Maximisée verticalement** ou **Placement initial** avec l'argument **Maximiser**.

Placement initial

Outrepassa la stratégie globale de placement de la fenêtre avec l'une des suivantes :

- **Par défaut** - utilise la stratégie globale de placement de fenêtre.
- **Pas de placement** - coin en haut à gauche.
- **Chevauchement minimal** - place là où il n'y a aucune fenêtre.
- **Maximiser** - démarre la fenêtre maximisée.
- **Centré** - au centre du bureau.
- **Aléatoire**
- **Sur le coin supérieur gauche**
- **Sous la souris**
- **Sur la fenêtre principale** - restreint le placement d'une fenêtre fille aux limites de la fenêtre mère.

Ignorer la géométrie demandée

Accepter ou ignorer la position géométrique de la fenêtre demandée. Pour éviter les conflits entre la stratégie de placement par défaut et la demande de la fenêtre, la stratégie de placement est ignorée quand la demande de la fenêtre est acceptée.

Taille minimale, taille maximale

La taille minimale et maximale permises pour la fenêtre.

Respecter les restrictions de géométrie

Accepte ou non la proportion demandée par la fenêtre ou *incrément de base*. Pour mieux comprendre cet attribut, quelques connaissances sont requises. Brièvement, les fenêtres doivent demander au gestionnaire de fenêtres, un incrément de base : le nombre minimal de *hauteur X largeur* pixels par demande de re-dimensionnement. Typiquement, c'est 1x1. D'autres fenêtres, par exemple les émulateurs de terminal ou les éditeurs, utilisent des polices à chasse fixe et demande leur incrément de base selon la taille d'un caractère.

6.2.2 Arrangement & Accès

Conserver au-dessus, en-dessous

Garde la fenêtre au-dessus/en-dessous des autres.

Regroupement automatique des identiques

(Dés)active le regroupement des fenêtres (appelé également *Onglets de fenêtres*).

Regroupement automatique au premier plan

Rend la fenêtre active quand elle est ajoutée à ce regroupement automatique.

Règles de la fenêtre

Regroupement automatique par identifiant

Crée un groupe via un identifiant utilisateur défini. Plus d'une règle peuvent partager le même identifiant pour permettre à des fenêtres sans rapport apparent d'être regroupées.

Ignorer la barre des tâches

Affiche la fenêtre dans la barre des tâches.

Ignorer le gestionnaire de bureaux

Autorise ou non l'affichage de la fenêtre dans le gestionnaire de pages.



Ignorer le changeur de tâches

Affiche ou non la fenêtre dans la liste de **ALT+TAB**.

Raccourci

Assigne un raccourci à la fenêtre. Quand vous appuyez sur le bouton **Modifier...**, des instructions supplémentaires sont présentées.

6.2.3 Apparence & Corrections

Pas de barre de titre et de cadre

Affiche ou non la barre de titre et le cadre autour de la fenêtre.

Thème de couleurs pour la barre de titre

Sélectionner un thème de couleurs pour la barre de titre de la fenêtre.

Activer/désactiver l'opacité

Quand la fenêtre est active/inactive, réglez son opacité au pourcentage voulu.

TUYAU

Activer/Désactiver l'opacité ne peut être affecté uniquement quand les **Effets de bureau** sont activés.

Prévention de vol du focus

Quand une fenêtre veut prendre le focus, contrôle sur une échelle (de **Aucune** à **Extrême**) pour accepter sa demande et la placer au-dessus de toutes les autres, ou ignore sa demande (éventuellement en la laissant en-dessous d'autres fenêtres) :

- Aucune - Toujours accorder la prise de focus de la fenêtre.
- Basse
- Normale
- Haute
- Extrême - La demande de prise de focus de la fenêtre est refusée. La prise de focus est uniquement accordée par demande explicite faite avec la souris.

TUYAU

Rendez-vous à **Accepter le focus** pour rendre une fenêtre en lecture seule - qui n'accepte plus aucune touche tapée.

Accepter le focus

La fenêtre accepte ou non les entrées clavier. Rend ou non la fenêtre en lecture seule.

Règles de la fenêtre

Ignorer les raccourcis globaux

Ignore ou non les raccourcis globaux (comme défini dans la **Configuration du système** → **Raccourcis et gestes** → **Raccourcis globaux de clavier** ou en exécutant la commande `kcmshell15 keys` dans **Konsole**) quand la fenêtre est active

Refermable

Affiche ou non le bouton **Fermer** dans la barre de titre.

TUYAU

Une fenêtre de terminal peut toujours être fermée par l'utilisateur en sortant de la session du shell. Cependant, l'utilisation de l'attribut **Accepter le focus** pour désactiver les entrées clavier rendra plus difficile la fermeture de la fenêtre.

Type de fenêtre

Modifie le type de la fenêtre et hérite des caractéristiques de cette fenêtre :

- Fenêtre normale
- Fenêtre de dialogue
- Fenêtre d'utilitaire
- Dock (tableau de bord)
- Barre d'outils
- Menu détachable
- Écran de démarrage
- Bureau
- Barre de menu autonome
- Incrustation vidéo (OSD)

AVERTISSEMENT

A utiliser avec précaution puisque des résultats inattendus peuvent apparaître. Par exemple, un **écran de démarrage** est automatiquement fermé par KWin lors d'un simple clic.

Mode composite par blocs

Désactive ou non le mode de composition quand la fenêtre *existe*. Si le mode de composition est activé et que la règle énonce la désactivation du mode de composition, quand *n'importe quelle* fenêtre correspondante existe, le mode de composition sera désactivé. Le mode de composition est réactivé quand la dernière fenêtre correspondante est fermée.

Chapitre 7

Exemples

NOTE

Le premier exemple détaille toutes les étapes nécessaires pour créer les règles. Afin de conserver une taille raisonnable de cette page, les exemples suivants ne détailleront seulement la démarche spécifique à l'exemple.

NOTE

L'attribut **gestionnaire de bureaux** fait référence au **gestionnaire de bureaux virtuels** :



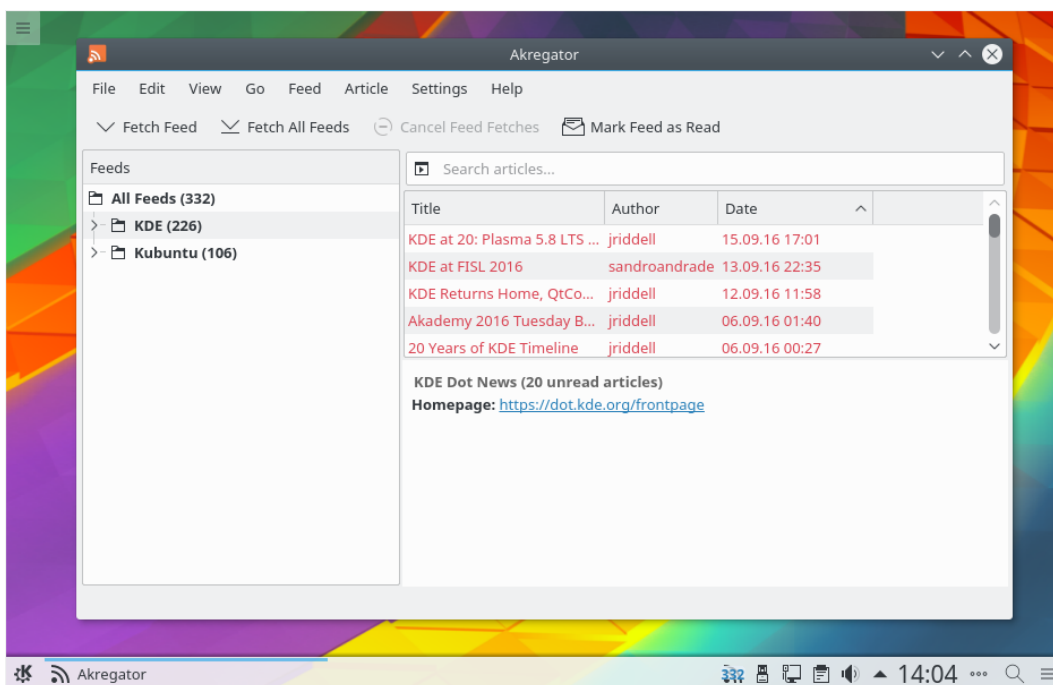
7.1 Épingler une fenêtre à un bureau et paramétrer d'autres attributs

Épinglez Akregator au *deuxième bureau virtuel*. De plus, lancez l'application avec une taille et un emplacement préférés. Pour chaque attribut, utilisez le paramètre *Appliquer initialement*. Ainsi, il pourra être remplacé pendant l'exécution.

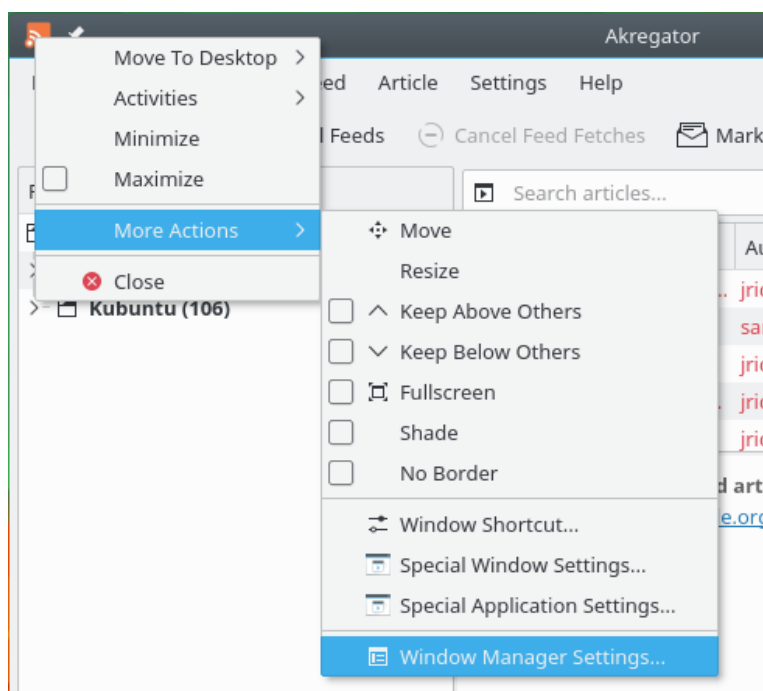
La règle KWin est créée comme suit :

1. Lancez Akregator sur le *bureau deux*, placez et redimensionnez la fenêtre ainsi :

Règles de la fenêtre

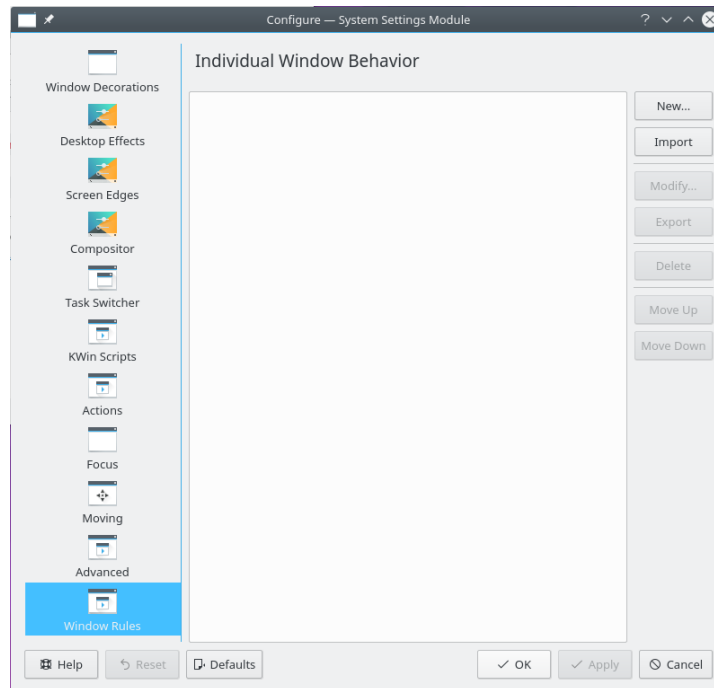


2. Faites un clic droit sur la barre de titre et choisissez **Actions supplémentaires** → **Règles du gestionnaire de fenêtres...** :

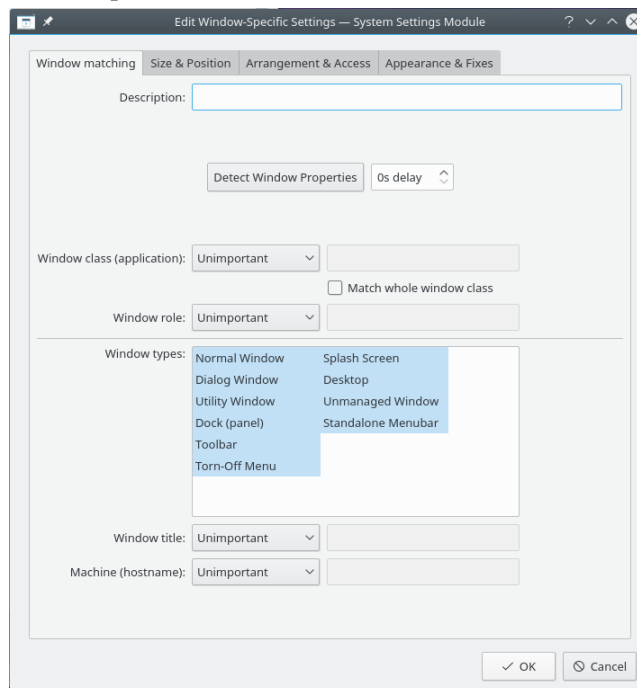


3. Choisissez **Règles de la fenêtre** dans la colonne de gauche et appuyez sur le bouton **Nouveau...** :

Règles de la fenêtre

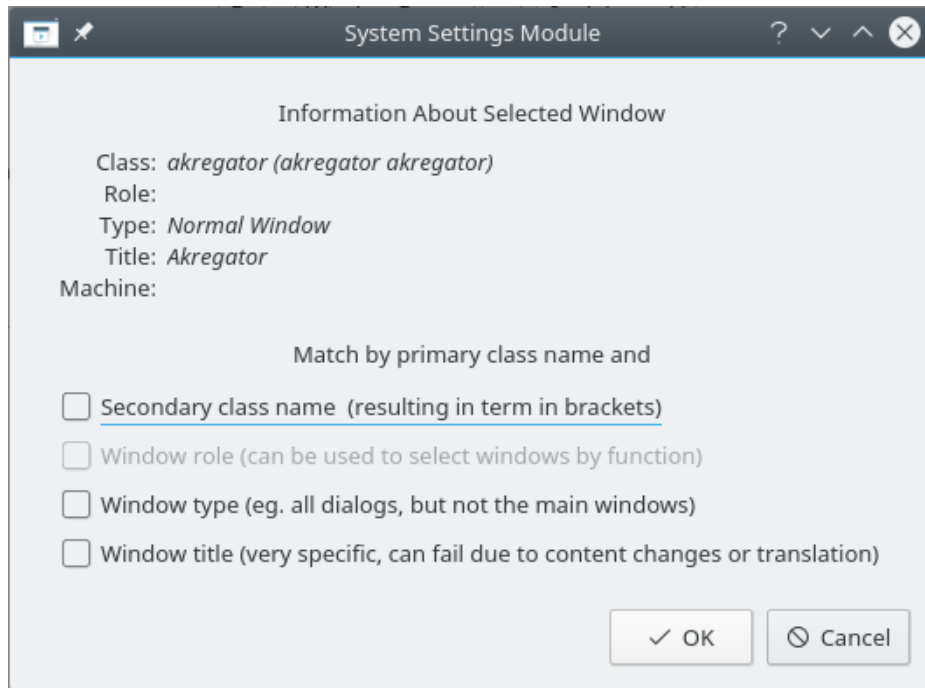


4. La fenêtre **Modifier les paramètres spécifiques de fenêtre** est affichée. **Correspondance de fenêtre** est l'onglet affiché par défaut :

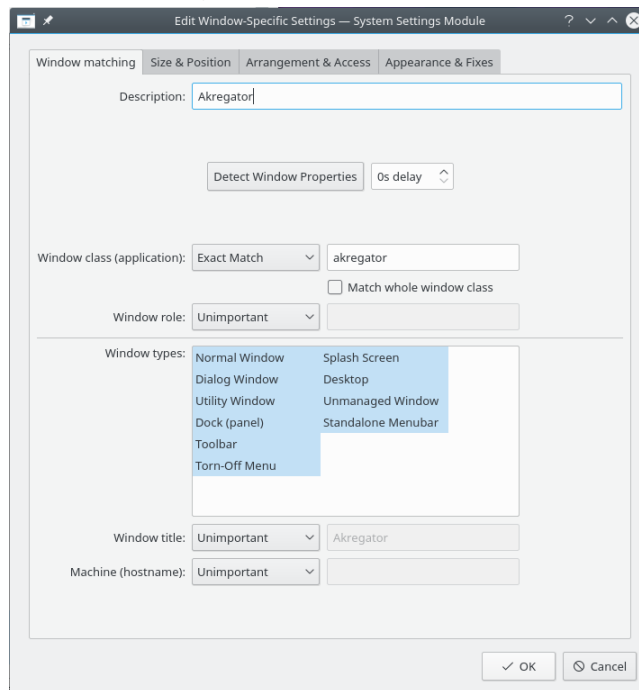


5. Appuyez sur le bouton **Détecter les propriétés de la fenêtre** avec **0s retard**, le curseur devient immédiatement une paire de ciseaux. Cliquez (n'importe où) dans la fenêtre de Akregator (mais pas dans la barre de titre). Les critères de la fenêtre sont affichés. Correspondance uniquement par nom de la classe primaire donc laissez les cases décochées - pour plus d'informations rendez-vous à la [correspondance de fenêtre](#) :

Règles de la fenêtre

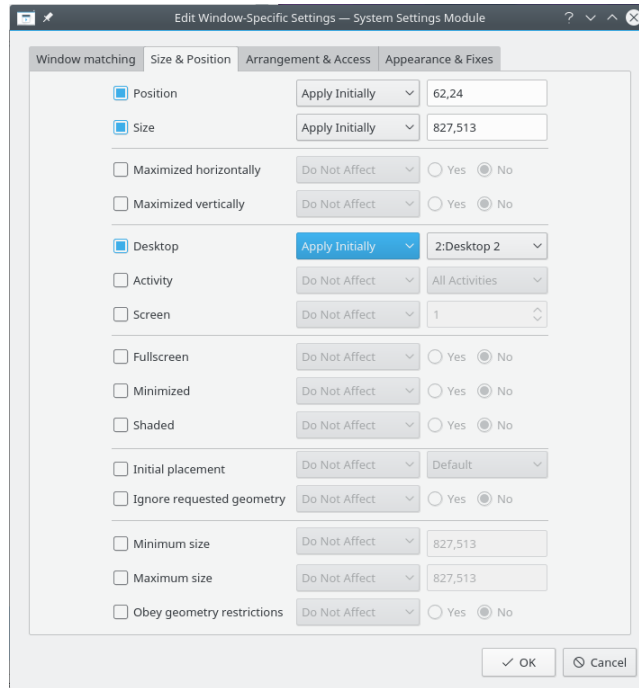


6. En appuyant sur le bouton **Ok** la fenêtre précédente remplit les données dans l'onglet **Correspondance de fenêtre**. Saisissez une description parlante dans le champ **Description** (qui est affiché dans la fenêtre de la **Règle de KWin**) :

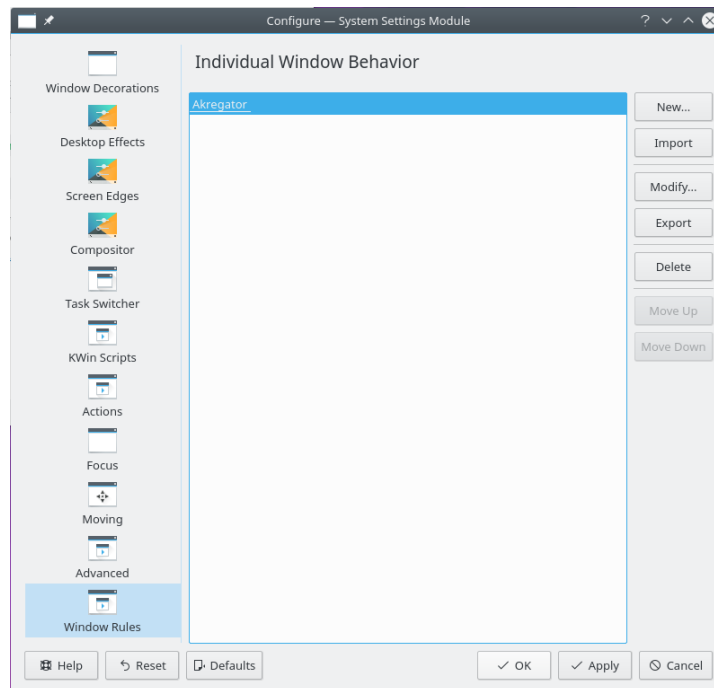


7. Active les attributs de fenêtre : **Position**, **Taille** et **Bureau**. Les valeurs initiales sont paramétrées par la fonction **Détecter les propriétés de la fenêtre** et peuvent être remplacées :

Règles de la fenêtre



8. En appuyant sur **Ok** dans la fenêtre précédente, vous retournez à la fenêtre principale des **Règles de KWin**. La nouvelle règle avec sa description est affichée dans la liste :



9. Appuyez sur **Ok** pour fermer la fenêtre.
10. Fini.

7.2 Application sur tous les bureaux et ne manipuler qu'une seule fenêtre fille

Hormis pour les fenêtres de conversation, affichez Kopete et ses fenêtres filles sur tous les bureaux et ne les affichez pas dans la boîte à miniatures ni dans le gestionnaire de bureaux. Pour les fenêtres de conversation filles, traitez-les comme la fenêtre mère mais affichez-les dans la boîte à miniatures.

Pour chaque attribut, utilisez le [paramètre Forcer](#), ainsi il ne pourra pas être modifié.

Pour implémenter les restrictions énoncées ci-dessus, il est nécessaire de créer deux règles :

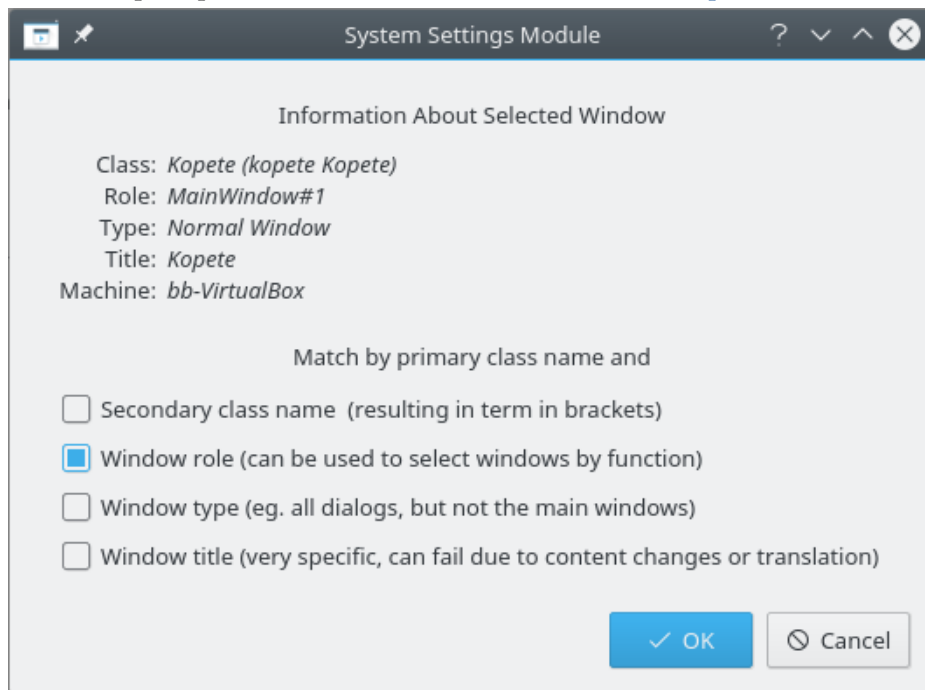
1. Une règle pour la **fenêtre de conversation de Kopete** et
2. Une règle pour Kopete

La correspondance de critères de la règle de la **fenêtre de discussions de Kopete** est plus restrictive que la règle de *Kopete* vu qu'elle a besoin de correspondre à un rôle de fenêtre spécifique : la fenêtre de discussions. À cause de [l'évaluation de la règle](#), la règle de la **fenêtre de discussions de Kopete** doit précéder la règle de Kopete dans la [liste des règles de KWin pour Kopete](#).

7.2.1 Règle de la fenêtre de conversation de Kopete

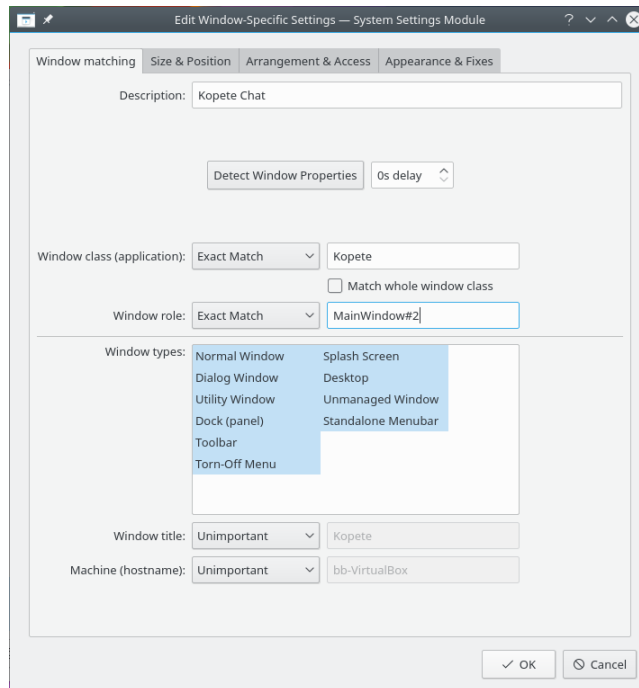
En supposant qu'une **fenêtre de conversation de Kopete** soit ouverte :

1. Utilisez le bouton **Détecter les propriétés de la fenêtre** et choisissez la **fenêtre de discussions de Kopete**. Cochez la case **Rôle de la fenêtre** pour restreindre les critères aux fenêtres de discussions - pour plus d'informations rendez-vous à la [correspondance de fenêtre](#) :

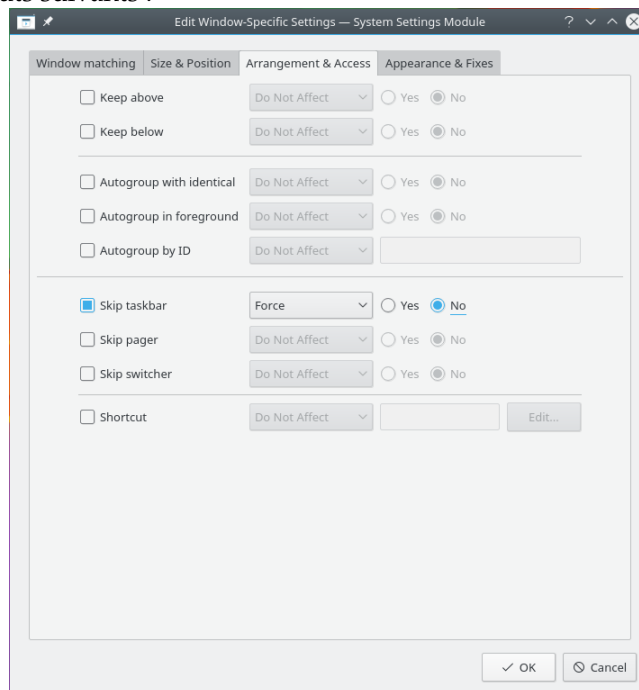


2. Cliquer sur **Ok** dans la fenêtre précédent remplit les champs dans l'onglet **Correspondance de fenêtre**. Saisissez une description parlante dans le champ **Description** :

Règles de la fenêtre



3. Activez les attributs suivants :



4. Appuyez sur le bouton Ok pour terminer la création de la règle.

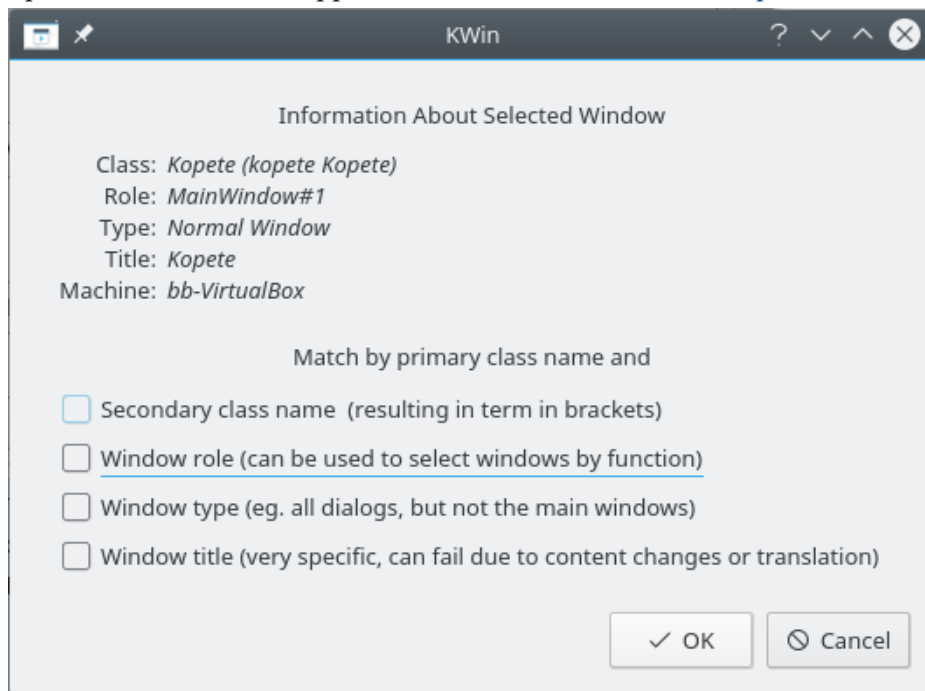
NOTE

L'attribut **Ignorer la barre des tâches** est paramétré sur **Non** pour afficher la fenêtre dans la barre des tâches ce qui se traduit approximativement par : *non ne pas ignorer la barre des tâches* 😊 .

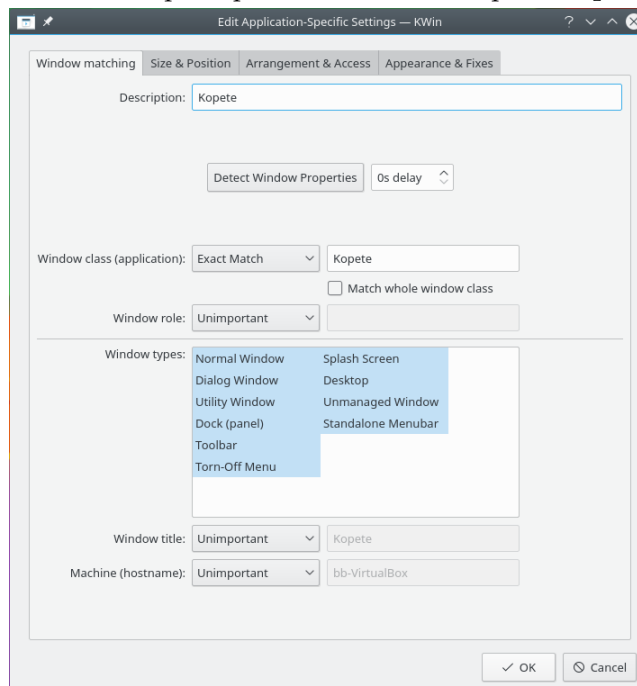
7.2.2 Règle de Kopete

En supposant que Kopete soit ouvert :

1. Utilisez le bouton **Détecter les propriétés de la fenêtre** et choisissez la fenêtre de Kopete. Correspondance uniquement par le nom de la classe primaire donc laissez les cases décochées - pour des informations supplémentaires rendez-vous à la [correspondance de fenêtre](#) :

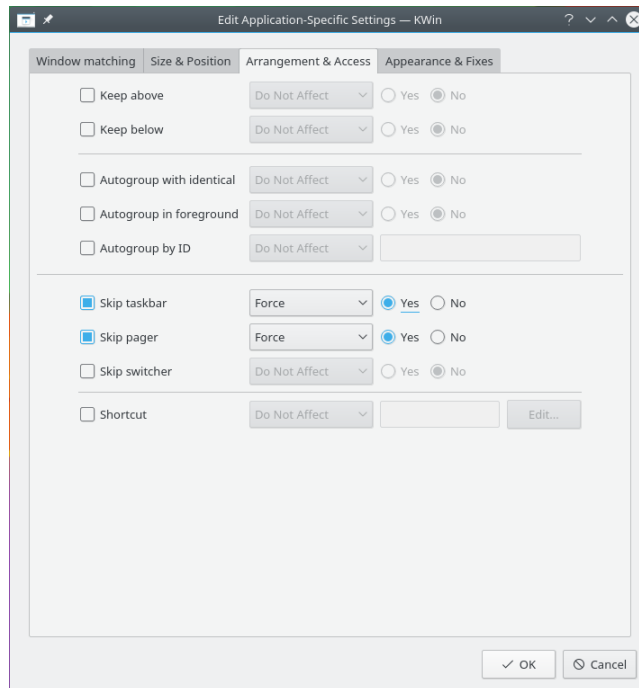


2. Cliquer sur **Ok** dans la fenêtre précédent remplit les champs dans l'onglet **Correspondance de fenêtre**. Saisissez une description parlante dans le champ **Description** :



3. Activez les attributs suivants :

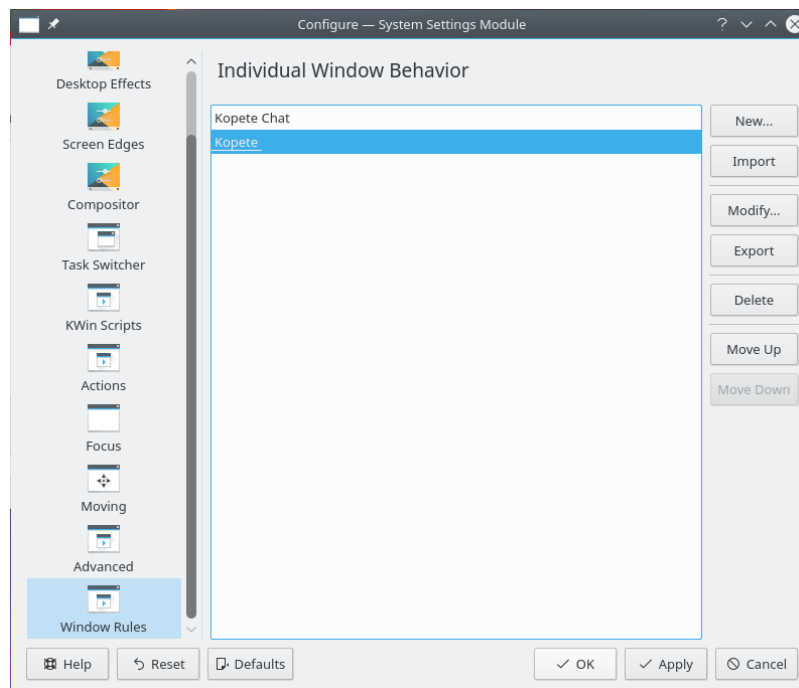
Règles de la fenêtre



4. Appuyez sur le bouton Ok pour terminer la création de la règle.

7.2.3 Liste des règles de KWin pour Kopete

Comme abordé, à cause de [l'évaluation de la règle](#), la règle de la **fenêtre de conversation de Kopete** doit précéder la règle de Kopete.

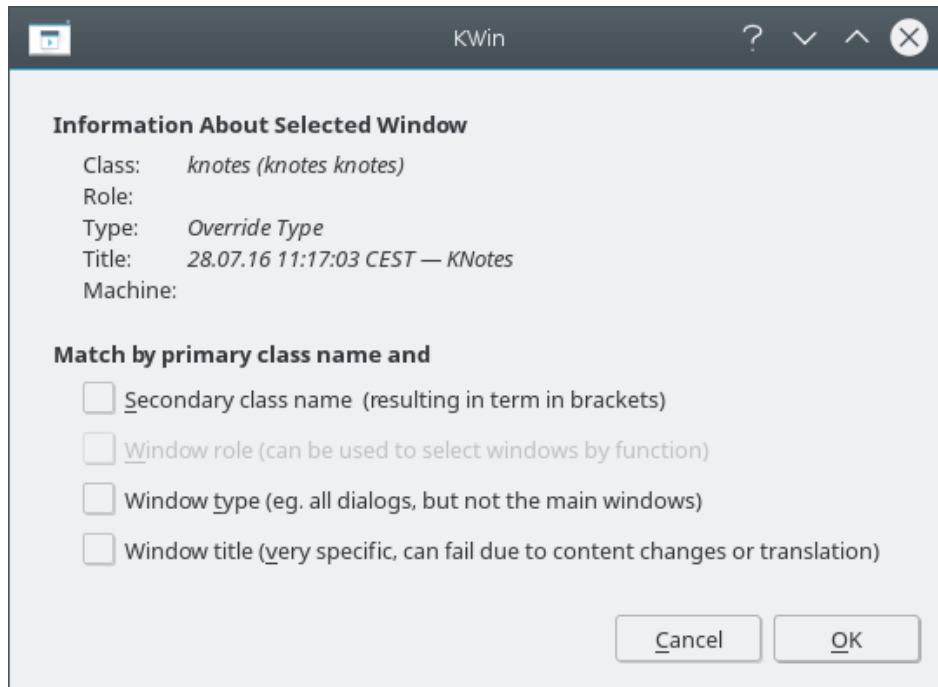


7.3 Supprimer une fenêtre de l'affichage du gestionnaire de bureaux

KNotes ne permet pas actuellement d'ignorer le gestionnaire de bureaux pour ses notes, cependant une règle résout facilement cette lacune.

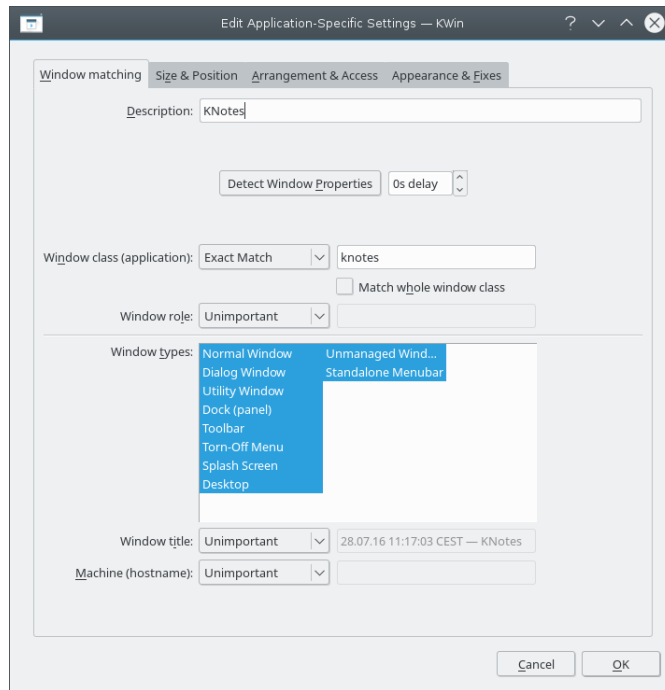
En supposant qu'une fenêtre de *post it* soit disponible :

1. Utilisez le bouton **Détecter les propriétés de la fenêtre** et choisissez n'importe quelle fenêtre *post it*. Correspondance uniquement par le nom de la classe primaire donc laissez les cases décochées - pour des informations supplémentaires rendez-vous à la [correspondance de fenêtre](#) :

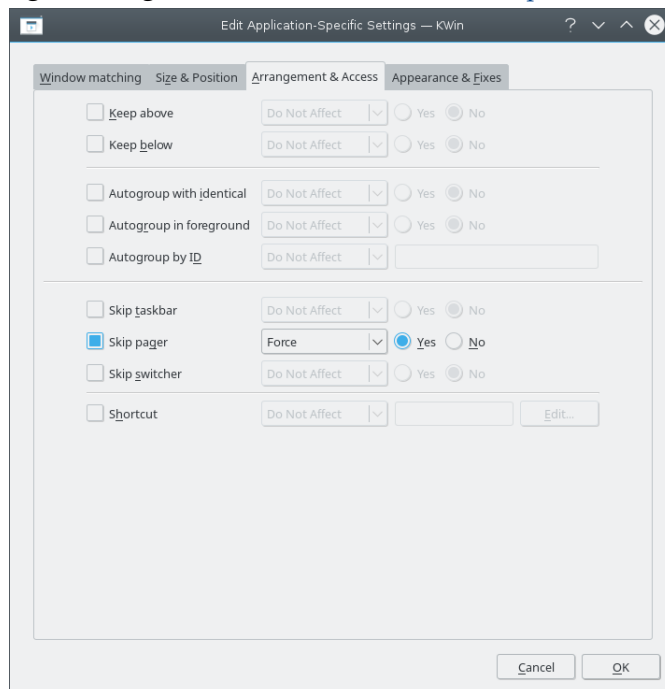


2. Cliquer sur **Ok** dans la fenêtre précédent remplit les champs dans l'onglet **Correspondance de fenêtre**. Saisissez une description parlante dans le champ **Description** :

Règles de la fenêtre



3. Activer l'attribut **Ignorer le gestionnaire de bureaux** avec le paramètre **Forcer** :

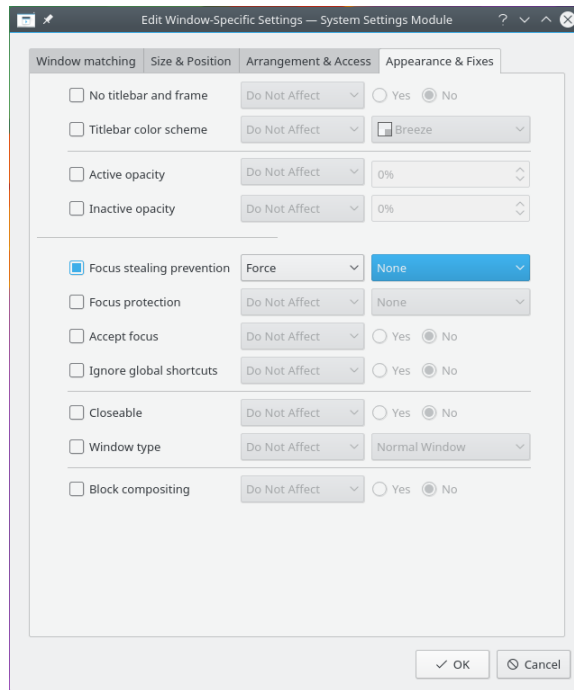


4. Appuyez sur le bouton Ok pour terminer la création de la règle.

7.4 Forcer une fenêtre à s'afficher au-dessus des autres

Pour afficher une fenêtre active au-dessus des autres, paramétrez son attribut **Prévention du vol de focus** à **Aucune**, typiquement, en conjonction avec le paramètre **Forcer** :

Règles de la fenêtre



7.5 Plusieurs règles par application

Thunderbird a plusieurs fenêtres filles différentes. Par exemple :

- Épinglez la fenêtre principale de Thunderbird sur le *Bureau virtuel 1* avec une taille et un emplacement spécifique sur le bureau.
- Permettre à la fenêtre de composition de Thunderbird de s'afficher sur n'importe quel bureau et quand elle est active, prendre le focus de force et l'afficher au-dessus de toutes les autres fenêtres.
- Faire afficher la fenêtre de rappel de Thunderbird au-dessus des autres et ne pas lui donner le focus, ainsi elle ne sera pas mise de côté par inadvertance.

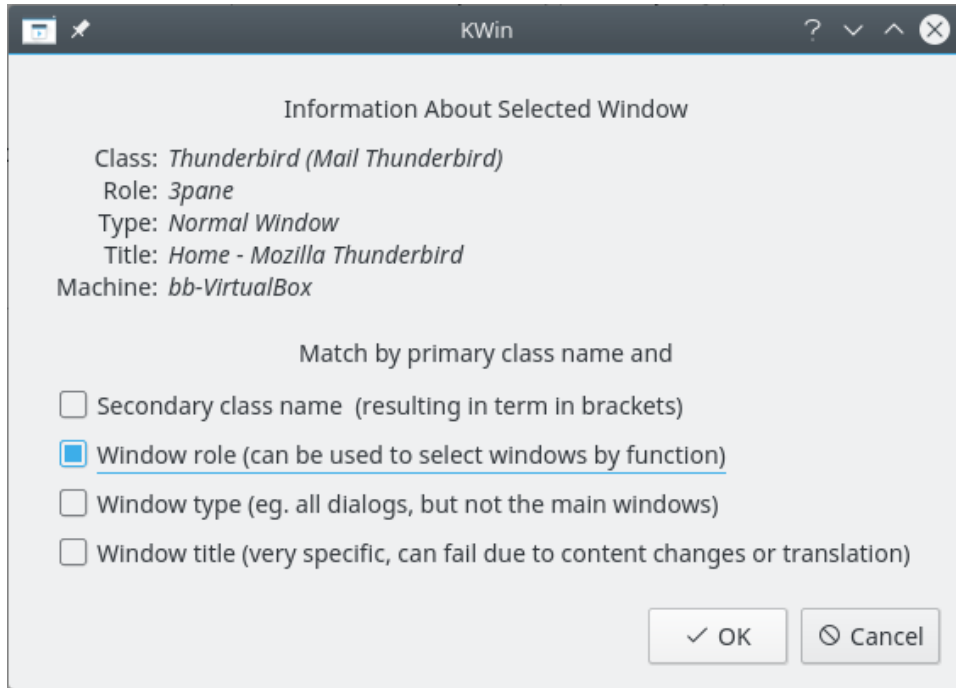
Chaque critère de correspondance de la règle est suffisamment restrictif donc leur ordre dans la fenêtre principale de KWin n'a pas d'importance sur [l'évaluation de la règle](#).

7.5.1 Thunderbird - Fenêtre principale

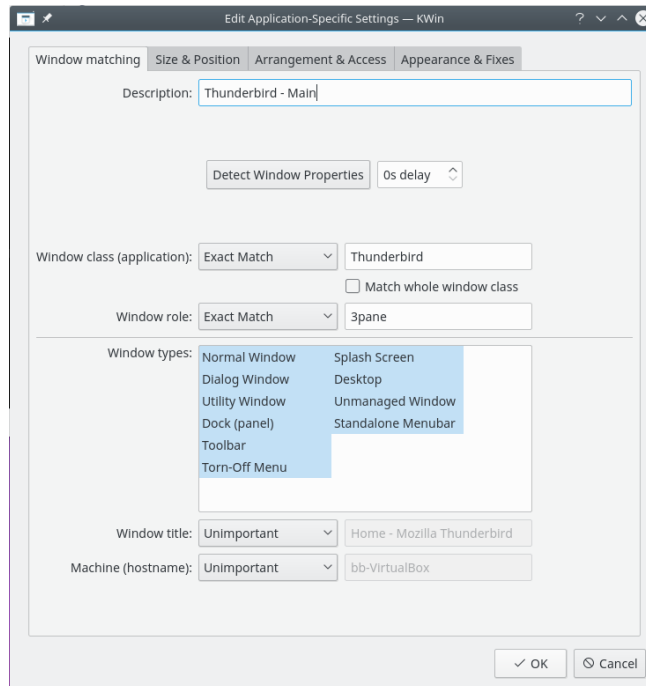
En supposant que la **fenêtre principale de Thunderbird** soit ouverte, dimensionnée et placée ainsi :

1. Utilisez le bouton **Détecter les propriétés de la fenêtre** et choisissez la **fenêtre principale de Thunderbird**. Cochez la case **Rôle de la fenêtre** pour restreindre les critères à la fenêtre principale - pour plus d'informations rendez-vous à la [correspondance de fenêtre](#) :

Règles de la fenêtre

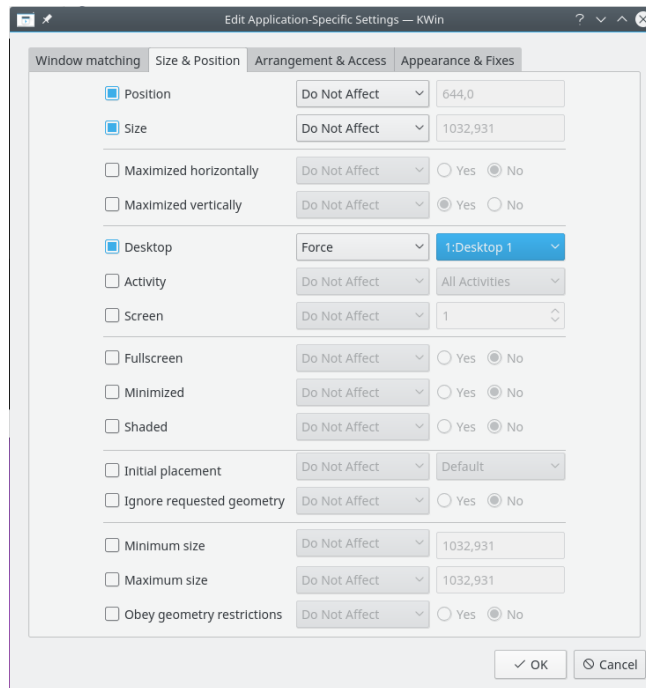


2. Cliquer sur **Ok** dans la fenêtre précédent remplit les champs dans l'onglet **Correspondance de fenêtre**. Saisissez une description parlante dans le champ **Description** :



3. Activez les attributs suivants :

Règles de la fenêtre

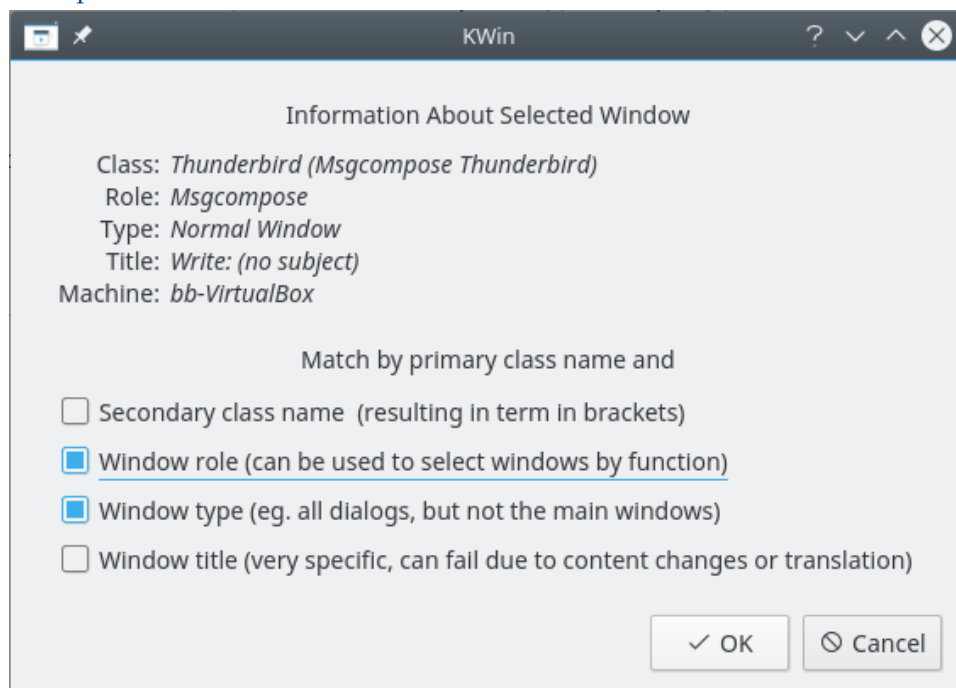


4. Appuyez sur le bouton Ok pour terminer la création de la règle.

7.5.2 Thunderbird - Fenêtre de composition

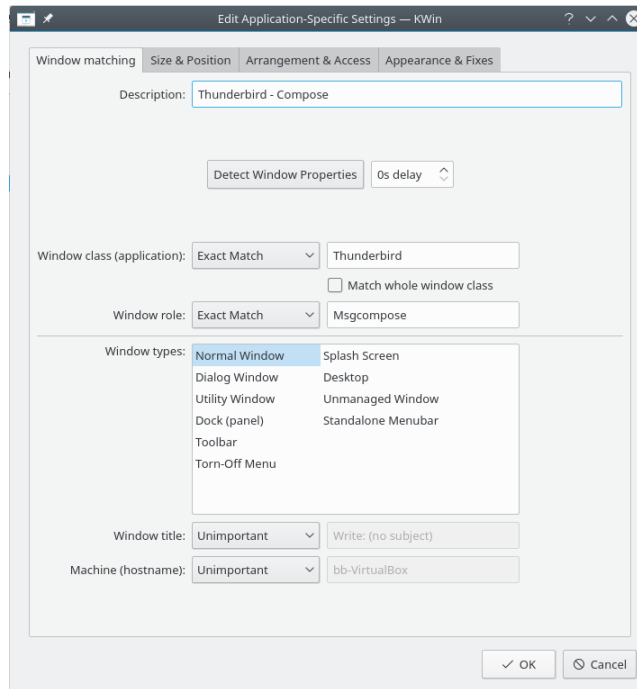
En supposant qu'une **fenêtre de composition de Thunderbird** soit ouverte :

1. Utilisez le bouton **Détecter les propriétés de la fenêtre** et choisissez la **fenêtre de composition de Thunderbird**. Cochez les cases **Rôle de la fenêtre** et **Type de fenêtre** pour restreindre les critères aux fenêtres de composition - pour plus d'informations rendez-vous à la **correspondance de fenêtre** :

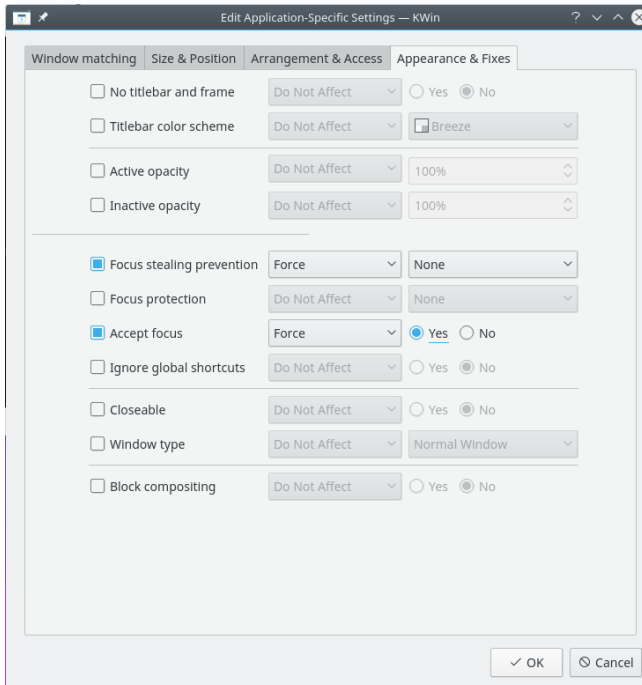


Règles de la fenêtre

2. Cliquer sur **Ok** dans la fenêtre précédent remplit les champs dans l'onglet **Correspondance de fenêtre**. Saisissez une description parlante dans le champ **Description** :



3. Activez les attributs suivants :



4. Appuyez sur le bouton **Ok** pour terminer la création de la règle.

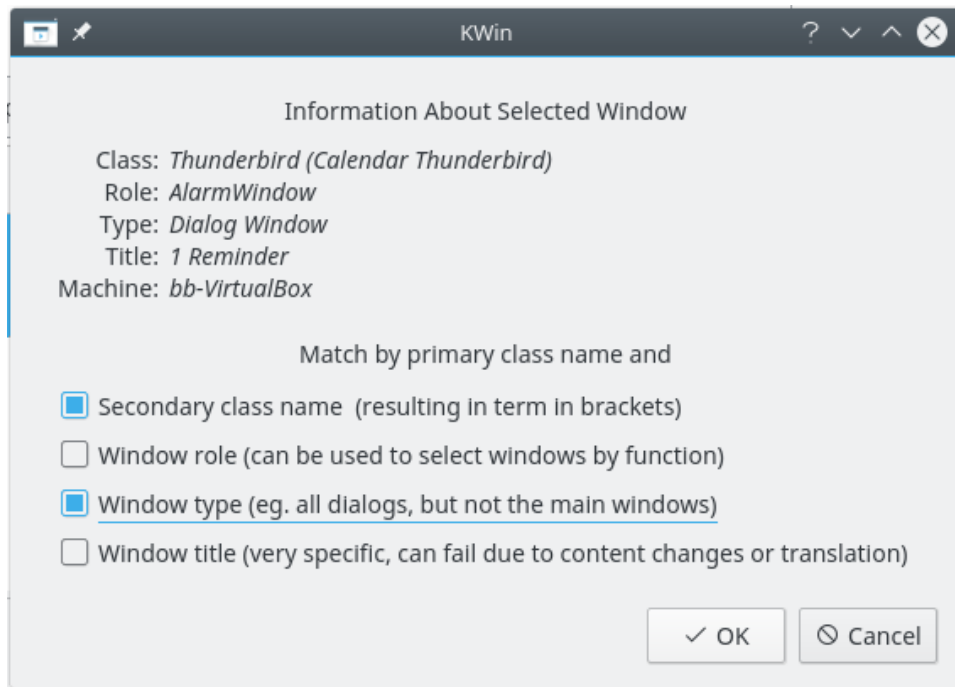
7.5.3 Thunderbird - Fenêtre de rappel

En supposant qu'une **fenêtre de rappel de Thunderbird** soit ouverte :

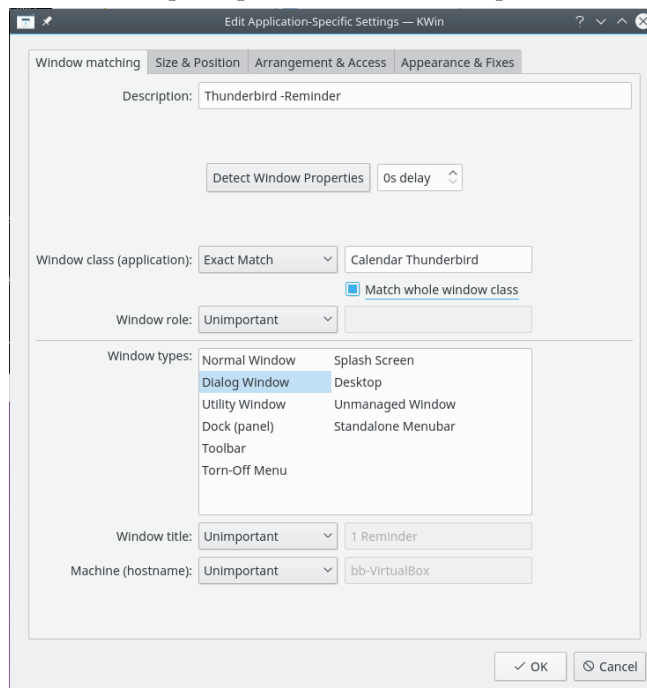
1. Utilisez le bouton **Détecter les propriétés de la fenêtre** et choisissez la **fenêtre de rappel de Thunderbird**. Cochez les cases **Nom de la classe secondaire** et **Type de fenêtre** pour

Règles de la fenêtre

restreindre les critères aux fenêtres de rappel - pour plus d'informations rendez-vous à la [correspondance de fenêtre](#) :

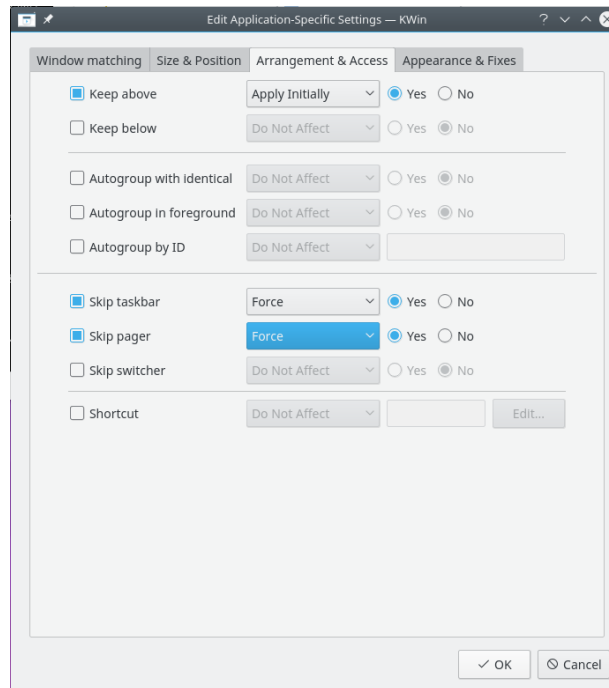


2. Cliquer sur **Ok** dans la fenêtre précédent remplit les champs dans l'onglet **Correspondance de fenêtre**. Saisissez une description parlante dans le champ **Description** :



3. Activez les attributs suivants :

Règles de la fenêtre



4. Appuyez sur le bouton Ok pour terminer la création de la règle.

Chapitre 8

Solutions de contournement pour certaines applications

Voici des solutions de contournements pour certaines applications dont le comportement est inattendu.

TUYAU

Si vous n'êtes pas familier avec la création de règles pour KWin, rendez-vous aux [exemples détaillés](#) pour fonder votre nouvelle règle.

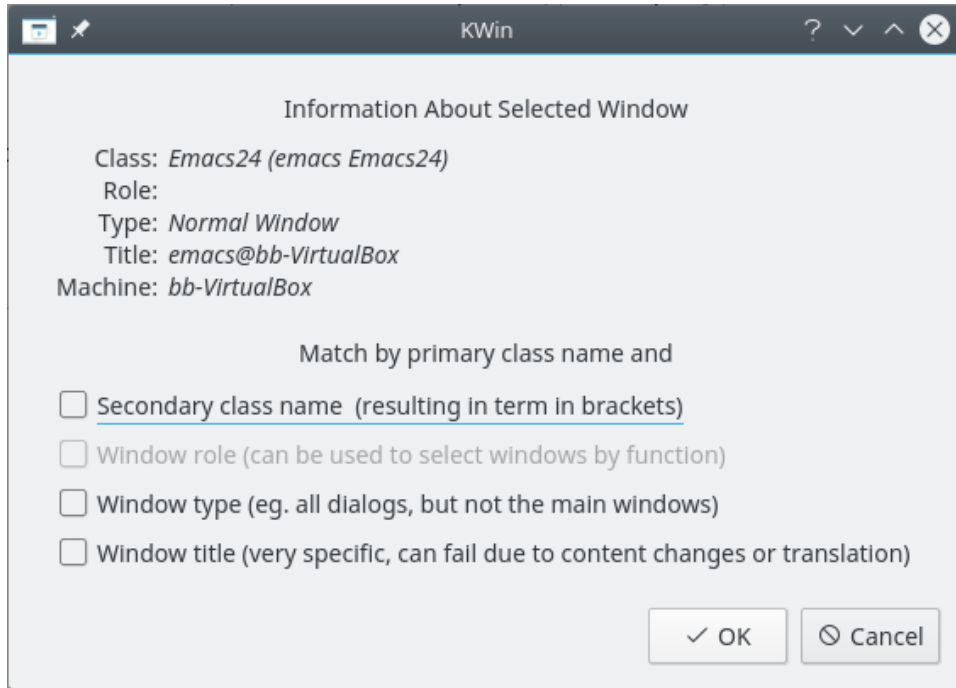
8.1 Erreur en plein écran/redimensionnement

Emacs et **gVim**, quand ils sont maximisés (mode plein écran) et sous certaines conditions peuvent rencontrer des erreurs de redimensionnement de fenêtre - Veuillez consulter le rapport de bogue [La fenêtre Emacs se re-dimensionne....](#) Une règle KWin contournera ce problème.

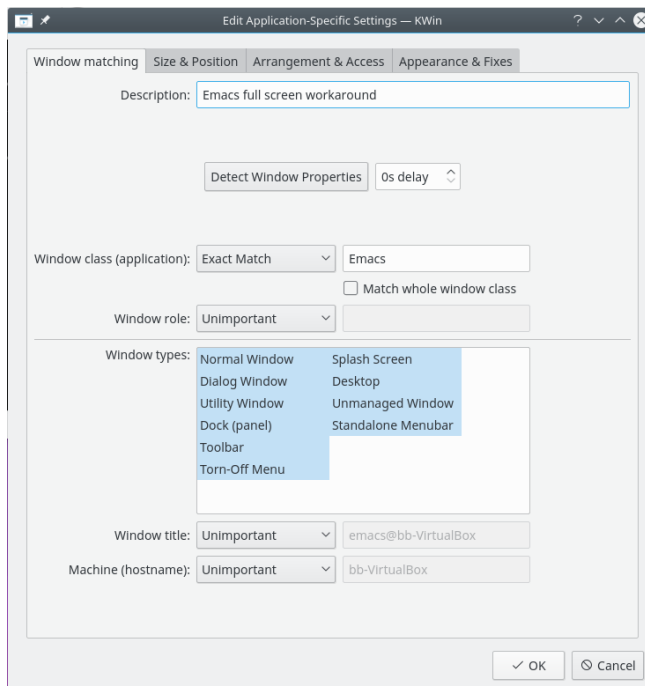
En supposant qu'une fenêtre Emacs soit ouverte :

1. Utilisez le bouton **Détecter les propriétés de la fenêtre** et choisissez la fenêtre Emacs. Correspondance uniquement par le **nom de la classe primaire** donc laissez les cases décochées - pour des informations supplémentaires rendez-vous à la [correspondance de fenêtre](#)

Règles de la fenêtre

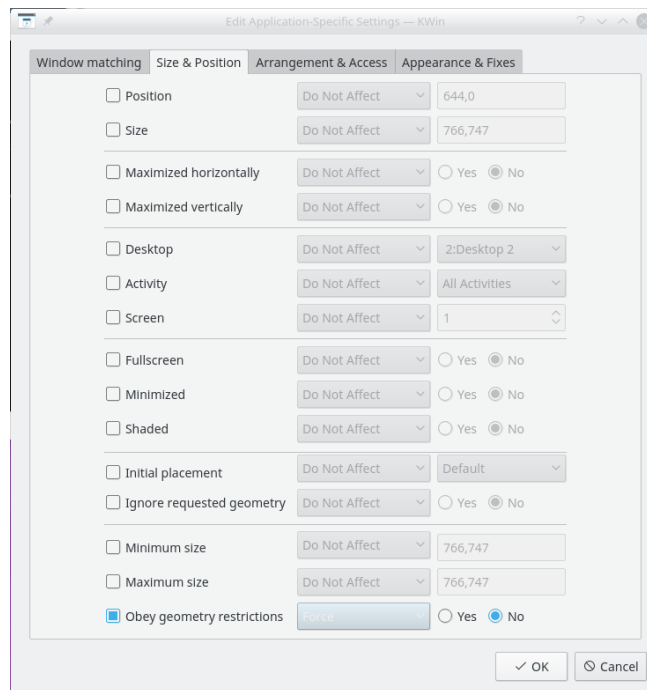


2. Cliquer sur **Ok** dans la fenêtre précédent remplit les champs dans l'onglet **Correspondance de fenêtre**. Saisissez une description parlante dans le champ **Description** :



3. Ignore la demande de plein écran de Emacs en activant l'attribut **Respecter les restrictions de géométrie**, le positionnant sur **Non** pour ignorer les restrictions et choisir le **paramètre Forcer** :

Règles de la fenêtre



4. Appuyez sur le bouton Ok pour terminer la création de la règle.

Chapitre 9

Remerciements et licence

Documentation sous licence : veuillez consulter la base utilisateur de l'[page d'historique des règles de KWin](#)

Traduction française par Ludovic Grossard grossard@kde.org Frederick Angelique ti_orion@hotmail.fr.

Cette documentation est soumise aux termes de la [Licence de Documentation Libre GNU \(GNU Free Documentation License\)](#).