

Manuel utilisateur de Konqueror

Pamela Roberts

Développeurs: L'équipe KDE

Traduction française : Joëlle Cornavin

Traduction française : Gérard Delafond

Traduction française : Ludovic Grossard

Relecture de la documentation française : Ludovic Grossard

Traduction française : Xavier Besnard



Manuel utilisateur de Konqueror

Table des matières

1	Aperçu	6
2	Bases de Konqueror	7
2.1	Démarrage de Konqueror	7
2.2	Les différentes parties de Konqueror	8
2.3	Bulles d'aide et Qu'est-ce que c'est?	9
2.4	Actions des boutons gauche et central de la souris	9
2.5	Menus contextuels du bouton droit	10
2.6	Consultation des pages d'aide, de man et d'Info	11
3	Konqueror, le gestionnaire de fichiers	12
3.1	Dossiers et emplacements	12
3.2	Modes d'affichage	12
3.2.1	Infos sur les fichiers	14
3.2.2	Aperçus des fichiers	14
3.2.3	Informations dans l'affichage	14
3.3	Propriétés d'affichage des dossiers	14
3.3.1	La boîte de dialogue Propriétés d'affichage	15
3.4	Navigation	15
3.4.1	Recherche de fichiers et de dossiers	16
3.4.2	Périphériques amovibles	16
3.5	Suppression de fichiers et de dossiers	17
3.6	Déplacement et copie	17
3.6.1	Utilisation du glisser-déposer ("Drag'n Drop")	18
3.6.2	Noms de fichiers ou de dossier en doublon	19
3.7	Sélectionner des éléments dans la vue	19
3.7.1	Sélectionner des éléments à l'aide de la souris	19
3.7.2	Sélectionner des éléments à l'aide du clavier	20
3.7.3	Sélectionner des éléments à l'aide du menu	20
3.8	Créer un nouveau	20
3.9	Changement des noms et des droits d'accès	21
3.9.1	Copie et renommage	22
3.10	Configuration des associations de fichiers	22
3.11	Sur la ligne de commande	22

4	Konqueror, le navigateur Web	24
4.1	Connexion à l'Internet	24
4.2	Surf et recherche	25
4.3	Navigation par onglets	26
4.4	Raccourcis web	27
4.5	Touches d'accès	27
4.6	Identification du navigateur	27
4.7	Enregistrement et impression d'éléments Web	28
4.8	FTP	28
4.9	URLs avec numéros de ports	29
5	Autocomplètement de texte	30
6	Utilisation des signets	31
7	Enregistrement de la configuration	32
8	Modules externes	33
8.1	Modules externes de Konqueror	33
9	Extensions du type d'affichage	38
9.1	FSView l'afficheur de système de fichiers	38
9.1.1	Introduction	38
9.1.2	Caractéristiques d'affichage	38
9.1.2.1	Options de dessin des éléments	39
9.1.2.2	Algorithmes de dessin de la représentation en arbres	39
9.1.3	Interface utilisateur	39
9.1.4	Remerciements et licence	40
10	Configuration de Konqueror	41
10.1	Autres paramètres	41
11	Référence des commandes	43
11.1	Raccourcis spéciaux	43
11.2	La barre de menus	43
11.2.1	Menu Fichier	44
11.2.2	Menu Édition	44
11.2.3	Menu affichage	46
11.2.4	Menu Aller	47
11.2.5	Le menu signets	48
11.2.6	Menu Outils	48
11.2.7	Menu Configuration	49
11.2.8	Menu Fenêtres	49
11.2.9	Menu Aide	49
12	Questions et réponses	50
13	Remerciements et licence	52

Résumé

Konqueror est le gestionnaire de fichiers évolué, le navigateur web et l'application d'affichage universelle de KDE.

Chapitre 1

Aperçu

Pamela Roberts
Traduction française : Joëlle Cornavin
Traduction française : Gérard Delafond
Traduction française : Ludovic Grossard
Relecture de la documentation française : Ludovic Grossard
Traduction française : Xavier Besnard

Konqueror est un [gestionnaire de fichiers](#) évolué qui offre des fonctions de gestion de fichiers allant des opérations simples de couper/copier et coller à l'exploration approfondie de fichiers de réseaux locaux et distants. Le contenu du dossier peut s'afficher sous divers [modes d'affichage](#) fondés sur du texte ou des icônes, pouvant incorporer des images d'aperçu du contenu des fichiers sous forme de vignettes. Les propriétés des fichiers et des dossiers peuvent être aisément examinées et changées, les applications lancées par un simple clic du bouton gauche de la souris.

Dans KDE Applications, Dolphin est le gestionnaire de fichiers par défaut. Pour modifier le composant par défaut pour naviguer dans les dossiers, ouvrez **Applications par défaut** dans la configuration du système et choisissez Konqueror comme gestionnaire de fichiers.

Konqueror est un [navigateur web](#) conforme au HTML 4.01 avec gestion intégrée du JavaScript (ECMA-262), des CSS (Cascading Style Sheets, "feuilles de style en cascade") et scripts bidirectionnels (comme en arabe et en hébreu). Il prévoit la prise en charge de l'exécution sécurisée des applets Java™, des modules externes de Netscape® pour l'affichage de Flash™, RealAudio®, RealVideo®, ainsi que SSL pour les communications sécurisées. Parmi ses fonctionnalités évoluées, citons le complètement automatique des URL et des formulaires, la capacité d'importer des signets d'autres navigateurs et la navigation par onglets.

Konqueror est également un excellent client [FTP](#) très complet.

Konqueror est une application d'affichage universelle, capable d'afficher des images et des documents sans avoir à lancer une autre application. Il a recours pour ce faire à l'intégration de composants (les "Parts" de KDE) fournis par d'autres applications : de Gwenview pour l'affichage d'images à Okular pour les documents PDF, PostScript®, et d'autres documents.

Konqueror est une application extrêmement personnalisable que tout un chacun peut [configurer](#) pour l'adapter à ses propres besoins, de la transformation de l'ensemble du style, des tailles du texte et des icônes au choix des éléments apparaissant dans la barre de menus, en changeant le nombre et les positions des barres d'outils, et même la définition de nouvelles combinaisons de touches.

Chapitre 2

Bases de Konqueror

Pamela Roberts

Traduction française : Joëlle Cornavin

Traduction française : Gérard Delafond

Traduction française : Ludovic Grossard

Relecture de la documentation française : Ludovic Grossard

Traduction française : Xavier Besnard

IMPORTANT

Comme toutes les applications KDE, Konqueror est extrêmement configurable. Ce document décrit le comportement de Konqueror avec les réglages par défaut.

Une souris à trois boutons peut s'avérer utile lors de l'exécution de Konqueror ou de toute autre application KDE. Si votre souris ne comporte que deux boutons, vous devriez régler votre système de façon à simuler le bouton central de la souris en appuyant sur les deux boutons simultanément.

Vous pouvez en savoir plus à propos de l'utilisation de la souris dans [Section 2.4](#)

Prenez garde si vous avez l'habitude de double-cliquer pour réaliser une action car, comme dans tout le reste de KDE, les réglages par défaut de Konqueror utilisent le simple clic.

2.1 Démarrage de Konqueror

À la fois gestionnaire de fichiers et navigateur, Konqueror passera automatiquement d'un mode à l'autre selon les besoins au cours de son fonctionnement, mais il est pratique de pouvoir choisir le mode à utiliser au démarrage.

- Dans le menu du lanceur d'applications, choisissez **Internet** → **Navigateur Web Konqueror** pour le démarrer en mode navigateur.
- **Alt+F2** ouvre KRunner. Saisissez un emplacement vers un dossier et appuyez sur **Entrée** pour démarrer en mode gestionnaire de fichiers, ou saisissez simplement une URL telle que **http s : // www . kde . org** pour démarrer Konqueror en mode navigateur.

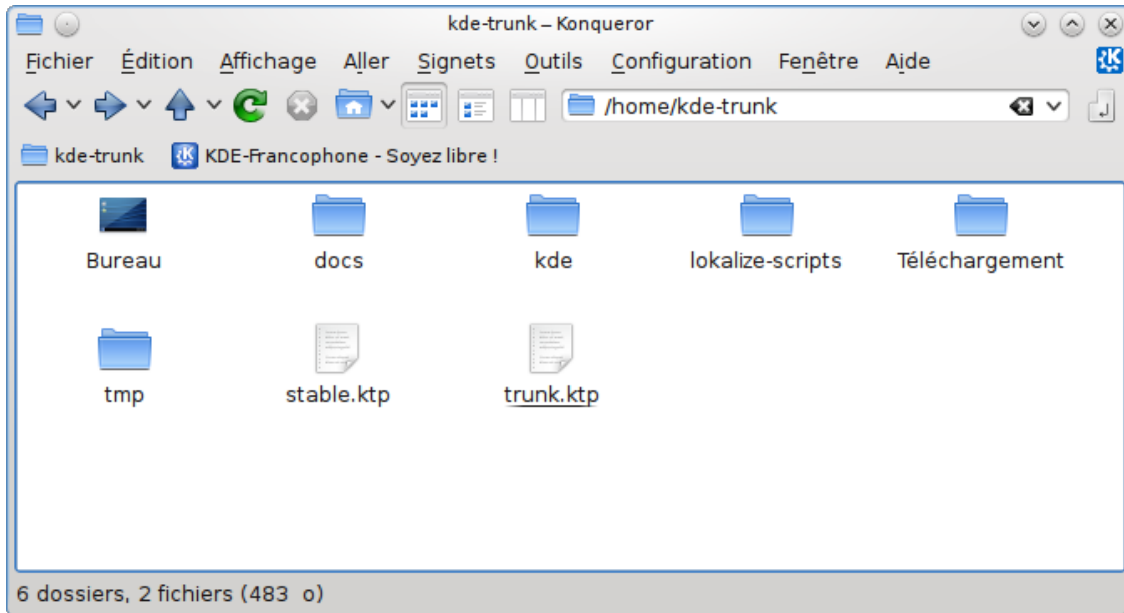
NOTE

Cliquez sur la flèche noire à droite de l'icône **Page personnelle** pour basculer vers votre **Dossier personnel** en mode gestionnaire de fichiers, et vice-versa.

Si Konqueror est le gestionnaire de fichiers par défaut, il démarre également automatiquement si vous faites un clic gauche sur une icône du bureau représentant un dossier, tel qu'un disque dur ou l'icône de la **corbeille**.

2.2 Les différentes parties de Konqueror

Aperçu rapide des principales parties de la fenêtre de Konqueror :



La Barre de titre correspond à la bande qui s'étire sur toute la partie supérieure de la fenêtre de Konqueror et agit de la même manière que pour les autres applications de KDE. Un clic droit sur sa partie centrale provoque l'affichage du menu de la barre de titre à proprement parler.

La barre de menus correspond à la bande contenant les noms des menus déroulants. Un clic gauche sur un nom fait alternativement apparaître et disparaître ce menu, ou utilisez **Alt+la lettre soulignée** dans le nom en tant que raccourci clavier, par exemple **Alt+É** pour afficher le menu **Édition**. Les divers menus sont décrits dans la section [Barre de menus](#) de ce document.

La barre d'outils contient les icônes utilisées lors des opérations courantes. Un clic gauche sur une icône permet de la lancer. Une brève description de l'action de cette icône apparaît lorsque le pointeur passe dessus.

Certaines icônes, par exemple les icônes "Dossier parent" et "Précédent" présentées dans la copie d'écran précédente, sont dotées d'une petite flèche noire située à droite. Si vous cliquez sur cette flèche avec le bouton gauche de la souris, un petit menu déroulant apparaît.

Un clic droit sur la barre d'outils fait apparaître le menu [Configurer les barres d'outils](#) que vous pouvez utiliser pour changer l'apparence et la position de la barre d'outils.

La barre d'emplacement affiche l'emplacement d'un dossier, l'URL ou le fichier actuellement à l'écran. Vous pouvez saisir ici un emplacement ou une URL et appuyer sur **Entrée**, ou cliquer avec le bouton gauche de la souris sur l'icône **Aller** située sur le côté droit de la barre d'emplacement pour vous positionner dessus. L'icône noire située à droite de la barre d'emplacement réinitialise la zone de saisie.

La barre de signets correspond, dans la copie d'écran ci-dessus, à la zone située sous la barre d'emplacement. Vous pouvez ajouter ici les signets les plus fréquemment utilisés. Consultez la section de ce document [Organisation de vos signets](#).

La fenêtre, zone principale de Konqueror, est capable d'afficher le contenu d'un dossier, une page web, un document ou une image. L'utilisation du menu [Fenêtre](#) permet de scinder la fenêtre principale de Konqueror en une ou plusieurs vues séparées, ce qui est très utile pour les opérations de glisser-déposer, ou de la définir de manière à contenir deux ou plusieurs vues à onglets.

La barre d'état s'étire sur toute la partie inférieure de la fenêtre de Konqueror et affiche la plupart du temps des informations générales sur tout ce que le pointeur de la souris survole. En scindant

la fenêtre en plusieurs vues, vous obtenez une barre d'état pour chaque vue, dont chacune est dotée d'une petite diode verte à son extrémité gauche pour indiquer quelle est la vue "active". Un clic droit sur la barre d'état fait apparaître le [menu du bouton droit de la souris](#) sur la barre d'état.

NOTE

Ne vous inquiétez pas si votre Konqueror ne présente pas exactement l'aspect de cette copie d'écran, il est extrêmement configurable. En particulier :

- vous pouvez utiliser le menu **Configuration** pour choisir si vous souhaitez afficher ou masquer la barre de menus, la barre principale, la barre d'emplacement et la barre de signets, ou même ajouter une barre d'outils supplémentaire ;
- Si les barres d'outils sont déverrouillées, vous pouvez également les glisser vers une nouvelle position par un clic gauche sur les poignées situées à l'extrémité gauche de la barre, et la déplacer par un glissement du bouton gauche de la souris que vous maintenez enfoncé tout en la tirant ;

Pour plus de détails sur la manière de changer l'apparence de Konqueror, consultez la section [Configuration de Konqueror](#)

2.3 Bulles d'aide et Qu'est-ce que c'est ?

Vous pouvez découvrir de nombreuses astuces sur le fonctionnement de Konqueror sans être obligé de lire ce document en entier, en tirant parti des **bulles d'aide** et de la fonction **Qu'est-ce que c'est ?** .

Lorsque le pointeur de la souris passe au dessus d'une barre d'outils ou d'un bouton d'onglet de la barre latérale, une brève description de ce que fait ce bouton devrait apparaître.

L'élément **Qu'est-ce que c'est ?** est exécuté par l'élément de menu **Aide** → **Qu'est-ce que c'est ?** ou par la combinaison de touches **Maj+F1**. Cette action transforme le curseur en un point d'interrogation accompagné d'une flèche.

Lorsque ce point d'interrogation est visible, un clic avec le bouton gauche de la souris n'a aucun effet à moins que vous ne cliquiez sur une commande (ou sur le texte placé à côté) prévue pour **Qu'est-ce que c'est ?** , auquel cas s'affiche une description relativement complète de ce que l'élément fait. La plupart des boîtes de dialogue de Konqueror réagissent à la fonction **Qu'est-ce que c'est ?**

2.4 Actions des boutons gauche et central de la souris

Un clic avec le bouton gauche de la souris sur un élément placé dans la fenêtre de Konqueror "active" cet élément. Par conséquent :

- Cliquez avec le bouton gauche de la souris sur une icône de la barre d'outils pour effectuer l'action que cette icône représente.
- Cliquez avec le bouton gauche de la souris sur un élément de menu pour faire se dérouler ce menu.
- Cliquez avec le bouton gauche de la souris sur un élément de menu pour exécuter cette action.
- Cliquez avec le bouton gauche de la souris sur une icône de la barre de signets pour ouvrir cette URL.
- Cliquez avec le bouton gauche de la souris sur un lien d'une page web pour que Konqueror suive ce lien.
- Cliquez avec le bouton gauche de la souris sur une icône ou un nom de dossier pour que Konqueror examine (et affiche le contenu de) ce dossier.

- Cliquez avec le bouton gauche de la souris sur un nom ou une icône de fichier et Konqueror fera ce qu'il pense être approprié en fonction du type de fichier. En règle générale, cela suppose l'ouverture de pages HTML ou l'affichage de l'aperçu d'un texte, d'une image ou de documents Okular en les présentant dans une fenêtre de Konqueror ("aperçu" signifie que vous pouvez voir le fichier, mais pas le modifier).

Konqueror décide de quel type de fichier il s'agit en faisant correspondre l'extension du nom de fichier à une liste de types connus. S'il échoue, il essaie d'en deviner le type d'après le contenu du fichier. Vous pouvez changer la liste des types de fichiers connus, les actions associées à la page **Associations de fichiers** de la boîte de dialogue **Configuration** → **Configurer Konqueror...**

Le clic avec le bouton central de la souris sur un nom de fichier ou de dossier, ou sur une icône a essentiellement la même action que le clic gauche si ce n'est qu'il opère habituellement dans une nouvelle fenêtre de Konqueror, à moins que la zone **Ouvrir des liens dans un nouvel onglet plutôt que dans une nouvelle fenêtre** a été cochée dans la page **Général** de la boîte de dialogue **Configuration** → **Configurer Konqueror...** Konqueror peut ouvrir des liens sur une page et des signets, ainsi que les entrées **Dossier personnel**, **Dossier parent**, **Précédent** et **Suivant** dans un nouvel onglet ou une nouvelle fenêtre.

Le maintien de la touche **Maj** enfoncée tout en appuyant sur le bouton central de la souris ouvre le lien en arrière-plan.

2.5 Menus contextuels du bouton droit

Un clic avec le bouton droit de la souris sur pratiquement n'importe quel endroit de la fenêtre de Konqueror fait apparaître un menu contextuel approprié.

NOTE

Si vous avez activé l'option **Un clic droit permet de remonter dans l'historique** dans les paramètres de **configuration** de Konqueror, un simple clic droit équivaut à un clic sur le bouton **Précédent**. Dans ce cas, vous pouvez accéder au menu contextuel en déplaçant la souris et en maintenant le bouton droit enfoncé.

Sur la barre de titre

Le clic droit sur n'importe quelle zone libre de la barre de titre fait apparaître le menu de barre de titre permettant de déterminer la position de la fenêtre de Konqueror aussi bien que la décoration appliquée à toutes les fenêtres de programmes de KDE.

Sur la barre principale

Le clic droit sur n'importe quelle zone libre de la barre d'outils fait apparaître le menu de barre d'outils. Le menu de barre d'outils permet également de fixer la taille des boutons de celle-ci, s'ils sont affichés sous forme d'icônes, de texte, ou les deux.

Si vous déverrouillez la barre d'outils, vous pouvez la positionner en haut, en bas, à gauche ou à droite de la fenêtre de Konqueror.

Sur la barre d'emplacement

Un clic droit dans la zone de saisie des URL permet d'exécuter des opérations de Couper, Copier, Coller ou Effacer dans cette zone, ou de changer les fonctions **d'autocomplètement de texte**.

Dans une vue

Un clic droit sur n'importe quelle zone libre d'une vue permet d'obtenir un menu contenant, entre autres options, les commandes de navigation **Dossier parent**, **Précédent**, **Suivant** et **Recharger**.

Sur un fichier ou un dossier

Il s'agit d'une des fonctions les plus utiles. Le clic droit sur le nom ou l'icône de n'importe quel fichier ou dossier ne se contente pas de "choisir" cet élément. Il fait également apparaître un menu permettant de **couper**, déplacer, **copier** ou **supprimer** l'élément de diverses

façons. Vous pouvez l'ouvrir avec le programme de votre choix ou en afficher un aperçu, le renommer ou éditer le type ou les propriétés du fichier.

Sur la barre d'état

Un clic droit sur la barre d'état située au bas d'une fenêtre ou d'une vue permet d'ajouter ou de supprimer une vue dans la fenêtre de Konqueror et de verrouiller ou lier des vues.

2.6 Consultation des pages d'aide, de man et d'Info

Vous pouvez afficher l'aide de KDE, les pages de man et d'infos d'UNIX[®] directement dans Konqueror sans avoir à démarrer KHelpCenter.

Pour afficher une page d'aide de KDE, saisissez **help:/ nom_de_l'application** (par exemple, **help:/kmail** pour voir la documentation de KMail) dans la fenêtre de barre d'emplacement de Konqueror.

Si vous désirez lire les pages de man d'UNIX[®], Konqueror vous facilite les choses en saisissant par exemple **man:touch** ou **#touch** dans la barre d'emplacement pour voir la page concernant la commande **touch**.

Pour explorer les pages d'info d'UNIX[®], la saisie de **info:/dir** vous conduit au dossier Info de plus haut niveau. Il suffit ensuite de cliquer sur les liens corrects pour trouver la page désirée. Vous pouvez également utiliser **info:/ nom de la commande** pour accéder directement à la page info que vous voulez.

NOTE

Malheureusement, les pages d'aide de KDE sont enregistrées de telle manière qu'elles ne sont pas affichables dans d'autres navigateurs. Si vous devez réellement le faire, votre seul recours est de vous connecter et de visiter <http://docs.kde.org>.

Chapitre 3

Konqueror, le gestionnaire de fichiers

Pamela Roberts

Traduction française : Joëlle Cornavin

Traduction française : Gérard Delafond

Traduction française : Ludovic Grossard

Relecture de la documentation française : Ludovic Grossard

Traduction française : Xavier Besnard

3.1 Dossiers et emplacements

Sous UNIX[®] et Linux[®], tous les dossiers sont organisés en une simple hiérarchie. En partant d'un dossier de plus haut niveau (également appelé dossier racine), la structure descend et se ramifie en sous-dossiers et fichiers. Cela signifie que vous pouvez passer d'un dossier à l'autre en "remontant" dans l'arborescence jusqu'à ce que vous atteigniez un point commun, puis "redescendre" via les sous-dossiers appropriés jusqu'à ce que vous parveniez à votre cible.

La position de tout fichier ou dossier dans la structure (également appelée arborescence de dossiers) peut être décrite à l'aide de son "emplacement" (path), simple liste des dossiers que vous devriez parcourir pour parvenir au dossier ou au fichier cible. Par exemple, `/home/pam` est le sous-dossier `pam` du sous-dossier `home` du dossier de plus haut niveau, et `/home/pam/words.txt` correspond au fichier `words.txt` contenu dans ce sous-dossier. Le "/" placé en tête de ces emplacements représente le dossier de plus haut niveau.

Tous les dossiers accessibles à votre système — y compris ceux qui se trouvent sur d'autres partitions de disques durs, un périphérique USB ou CD-ROM — apparaîtront dans l'arborescence descendant de "/". Leurs emplacements exacts dépendent de la manière dont votre système a été configuré (consultez également la section sur [Périphériques amovibles](#)).

Tous les utilisateurs d'un système UNIX[®] / Linux[®] disposent de leur propre dossier "home" pour maintenir leurs fichiers et paramètres personnels, par exemple `/home/jean` et `/home/marie`. Le symbole `~` sert souvent à représenter le dossier personnel de l'utilisateur (home), de façon que `~/lettre.txt` désigne le fichier `lettre.txt` dans mon dossier utilisateur.

Notez que le terme "dossier" est souvent utilisé à la place de "répertoire".

3.2 Modes d'affichage

En mode gestionnaire de fichiers, Konqueror liste les fichiers et sous-dossiers contenus dans un dossier donné, et peut vous fournir des informations les concernant. L'"emplacement" du dossier

actuel est montré dans la barre de localisation. La manière dont Konqueror affiche les fichiers et les dossiers dépend surtout de votre choix en termes de mode d’affichage. Celui-ci peut être choisi dans le sous-menu **Affichage** → **Type d’affichage**. Les types d’affichage fournis par Konqueror sont décrits ci-dessous.

NOTE

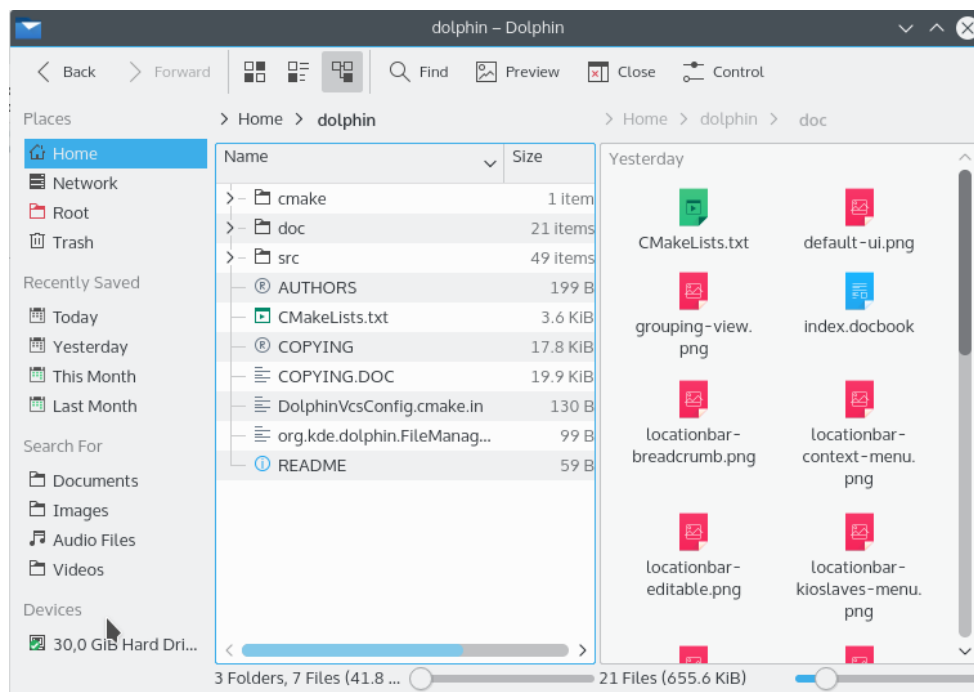
En mode gestionnaire de fichiers, Konqueror incorpore un composant Dolphin.

- Dans la vue **Icônes**, le réglage par défaut, les fichiers sont représentés par une icône permettant de voir le type du fichier, et une icône de dossier est affichée pour les sous-dossiers. Les noms des dossiers et des fichiers, ainsi que les éléments activés dans **Affichage** → **Informations supplémentaires**, sont affichés en dessous des icônes.
- La vue **compacte** affiche le contenu du dossier sous forme d’icônes avec le nom à côté, et les éléments activés dans **Affichage** → **Informations supplémentaires** sous le nom. Les éléments sont groupés dans des colonnes similaires à l’affichage **simple** dans la boîte de dialogue de fichiers de KDE.
- Dans la vue **Détails**, le contenu des dossiers est affiché sous la forme d’une liste détaillée comportant le nom, la taille et la date de la dernière modification de chaque élément. On peut ajouter des colonnes supplémentaires en cliquant sur un en-tête de colonne avec le bouton droit de la souris.

Dans le menu contextuel de la ligne d’en-tête, vous pouvez choisir entre les largeurs de colonnes automatiques et personnalisées. Pour les largeurs automatiques, la largeur de toutes les colonnes est ajustée une seule fois, pour afficher entièrement l’élément le plus long dans la colonne, sauf pour la colonne **Nom** pour laquelle l’extension est remplacée par “ ... ”.

L’ordre des colonnes peut être modifié par glisser / déposer des en-têtes de colonnes, à l’exception de l’en-tête **Nom**, qui est toujours la première colonne de l’affichage.

La vue détail vous permet d’afficher le dossier actuel sous une forme arborescente si **Dossiers expansibles** est activé. Chaque sous-dossier du dossier actuel peut être “développé” ou “réduit” en cliquant sur l’icône > ou “v” à côté de lui.



Tous les modes d’affichage prennent en change l’affichage par groupe trié par le type choisi dans **Affichage** → **Trier par**.

3.2.1 Infos sur les fichiers

En cochant la case **Afficher les infobulles** dans la page **Gestion de fichiers** → **Général** de la boîte de dialogue Configuration de Konqueror, vous faites apparaître une petite fenêtre contextuelle d'informations lorsque le pointeur de la souris passe sur un nom de fichier ou de dossier ou sur une icône.

3.2.2 Aperçus des fichiers

L'onglet **Aperçus** de la page de configuration **Gestion de fichiers** → **Général** permet d'activer l'aperçu des fichiers pour certains types de fichiers.

Cela signifie généralement que l'icône du fichier sera remplacée par une image miniature montrant le contenu du fichier.

Du fait que Konqueror doit lire beaucoup plus de données que les simples nom des fichiers pour générer un aperçu, l'aperçu des fichiers peut ne pas être approprié lors de l'affichage de fichiers sur un système distant. Pour désactiver l'aperçu des fichiers distants pour lesquels la lecture de données supplémentaires prendrait trop de temps, réglez une taille de fichier limite en bas de l'onglet **Aperçu**.

3.2.3 Informations dans l'affichage

Dans tous les modes d'affichage, Konqueror montre au moins une icône et un nom pour chaque élément. En utilisant **Informations supplémentaires** dans le menu **Affichage**, ou le menu contextuel de l'en-tête en mode **Détails**, vous pouvez choisir d'afficher davantage d'informations pour chaque élément.

Taille, Date, Type, Note, Étiquettes ou **Commentaire**.

De plus, en fonction du type de fichier, des critères de tri peuvent être choisis :

Document : nombre de mots et de lignes

Image : taille et orientation

Audio : Artiste, album, durée et piste

Le sous-menu **Autre** permet de choisir parmi **Emplacement, Destination du lien, Copié depuis, Droits d'accès, Propriétaire** ou **Groupe d'utilisateurs**.

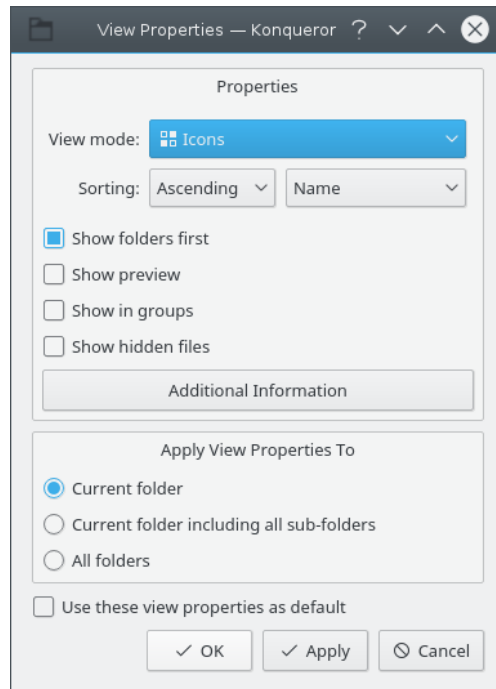
3.3 Propriétés d'affichage des dossiers

Les réglages suivants contrôlent la façon dont le contenu d'un dossier est affiché dans l'affichage de Konqueror, et sont stockés par défaut pour chacun des dossiers :

- Les modes d'affichage (icônes, concis, détails)
- Le tri des éléments, qui est déterminé par l'ordre de tri (croissant, décroissant) et l'attribut (comme le nom, la taille) avec lequel les éléments sont triés.
- Tri des dossiers et des fichiers – les dossiers sont-ils affichés en premier ou non ?
- Aperçus – sont-ils affichés à la place des icônes (en fonction des réglages de l'onglet **Aperçus** de la configuration générale de Konqueror) ou non ?
- Les éléments sont-ils groupés dans les affichages ?
- Les fichiers cachés sont-ils affichés ?
- Quelles informations supplémentaires (hormis le nom) sont affichées dans les modes d'affichage icônes ou détails ?

Les propriétés de l'affichage peuvent être configurées dans le menu **Affichage**, certaines (comme le mode d'affichage) peuvent également être modifiées depuis les boutons de la barre d'outils.

3.3.1 La boîte de dialogue Propriétés d’affichage



La boîte de dialogue Propriétés d’affichage.

La boîte de dialogue **Propriétés d’affichage** permet de modifier rapidement plusieurs propriétés d’affichage à la fois. On peut le faire pour le dossier actuel, pour le dossier actuel y compris tous ses sous-dossiers, voire même pour tous les dossiers, en fonction des choix effectués dans la section **Appliquer les propriétés d’affichage**.

Si l’option **Utiliser ces propriétés d’affichage comme propriétés par défaut** est cochée, les propriétés d’affichage choisies seront également employées pour tous les dossiers dont les propriétés ne sont pas encore personnalisées.

3.4 Navigation

Pour obtenir le fichier sous Konqueror, explorez d’abord l’arborescence des dossiers pour trouver le dossier contenant ce fichier.

Pour vous déplacer entre les dossiers, vous pouvez simplement monter et descendre dans l’arborescence :

- Pour descendre dans un sous-dossier, cliquez avec le bouton gauche de la souris sur son nom ou son icône ou, si vous l’avez “sélectionné” (voir ci-après), appuyez simplement sur **Entrée**.
- Pour remonter dans l’arborescence, cliquez sur le bouton **Dossier parent** dans la barre d’outils, utilisez la combinaison de touches **Alt+Haut** ou l’option **Aller** → **Dossier parent** de la barre de menus.

Pour “sélectionner” un fichier ou un dossier dans le dossier affiché sans aucunement l’ouvrir, utilisez les touches fléchées **haut** et **bas** pour vous déplacer parmi les éléments. L’élément sélectionné sera mis en surbrillance et quelques informations le concernant s’afficheront dans la barre d’état.

La définition du **Type d’affichage** à **Détails** facilite le repérage des dossiers dans l’affichage arborescent situé sous le dossier actuel. Tous les dossiers affichés dans ce mode comportent une petite case placée à leur gauche. Si la case contient un signe > un clic gauche sur celle-ci (ni sur le nom

du dossier, ni sur l'icône) affiche une sous-arborescence montrant tous les fichiers et sous-dossiers contenus dans ce dossier. Puis, la petite case se transforme et présente un signe v. Cliquer avec le bouton gauche sur celui-ci réduit la sous-arborescence. Lorsque vous avez trouvé le dossier que vous recherchez, cliquez avec le bouton gauche de la souris sur le nom ou l'icône du dossier pour l'ouvrir.

Vous pouvez aller directement vers n'importe en basculant avec **Fichier** → **Ouvrir un emplacement**, ou à l'aide de **Alt+ O** vers la barre d'emplacement et en saisissant son emplacement. La fonction **de complètement automatique de texte** de Konqueror peut également être utile pour ce faire. N'oubliez pas que les noms de fichiers et de dossiers sont sensibles à la casse (majuscules/-minuscules) sous Linux® / UNIX®.

Après vous être déplacé vers un nouveau dossier, vous pouvez revenir à votre choix précédent à l'aide du bouton de barre d'outils **Précédent**, de l'élément de menu **Aller** → **Précédent**, ou **Alt+Gauche**. Une fois que vous êtes revenu en arrière, vous pouvez avancer de nouveau. utiliser le bouton de barre d'outils **Suivant**, l'élément de barre de menu **Aller** → **Suivant** ou **Alt+Droite**.

Vous pouvez également choisir d'aller dans le dossier parent en cliquant sur **Dossier parent** dans la barre d'outils, en utilisant l'élément de menu **Aller** → **Dossier parent**, ou **Alt+Haut**.

TUYAU

Cliquer sur la coche à droite des boutons **Dossier parent**, **Précédent** ou **Suivant** de la barre d'outils, ou sélectionner ces éléments dans le menu **Aller** fait apparaître un sous-menu des emplacements récemment visités.

3.4.1 Recherche de fichiers et de dossiers

Si vous ne savez pas ou n'arrivez pas à vous rappeler où un fichier ou un dossier se trouve sur votre système, utilisez le raccourci **Ctrl+F** ou l'option de barre de menus **Outils** → **Chercher**. Cette action démarre l'application de recherche de fichiers KFind. Consultez le [manuel de KFind](#) pour une aide sur l'utilisation de KFind.

NOTE

Si le nom d'un fichier ou d'un dossier commence par un point, il s'agit d'un fichier ou d'un dossier "caché", et en principe Konqueror ne l'affiche pas. Pour voir les fichiers ou les dossiers cachés, utilisez l'option de barre de menus **Affichage** → **Afficher les fichiers cachés**.

Une autre raison explique que Konqueror peut ne pas afficher le fichier ou le dossier que vous cherchez : lorsque vous avez activé le module **Afficher la barre de filtre**, seuls certains types de fichiers sont affichés.

3.4.2 Périphériques amovibles

Tout périphérique amovible (clé USB, lecteur de disquette, de CD ou autre partition de disque dur présent sur votre système apparaît d'ordinaire dans le dossier / , /media, /mnt ou /auto, avec un emplacement comme /mnt/floppy ou /cdrom. Les détails dépendent de la manière dont votre système a été configuré.

UNIX®/Linux® exige le montage via la commande **mount** d'un périphérique amovible lors de son insertion dans le lecteur correspondant, et le montage via la commande **mount** d'autres partitions de disques durs pour pouvoir y accéder. Le démontage d'un périphérique amovible est également nécessaire avant son retrait pour signaler qu'il n'est plus accessible.

L'exécution de cette opération dépend de la configuration de votre système :

— Utilisation du **Notificateur de périphérique**

Dans une session KDE, la fenêtre du **Notificateur de périphérique** apparaît lorsque vous insérez un périphérique amovible, et vous permet soit de choisir l'application appropriée pour ce périphérique, soit de le monter.

- Si vous utilisez la disposition **Dossier** pour votre bureau, il est possible que vous ayez des icônes pour les périphériques amovibles sur votre bureau, auquel cas un clic avec le bouton gauche de la souris sur l'icône correspondante en effectue le montage. Ce faisant, une fenêtre Konqueror devrait apparaître, montrant le contenu du périphérique. Pour libérer, cliquez avec le bouton droit de la souris sur l'icône et choisissez l'élément **Libérer**. Consultez la section [Nouveau...](#) pour savoir comment créer une telle icône.
- Vous pouvez utiliser la méthode traditionnelle, en saisissant dans une console en mode texte :
mount /mnt/floppy
pour monter, par exemple, le lecteur de disquette et
umount /mnt/floppy
pour le libérer (**umount**, et non **unmount**).

NOTE

Plutôt que d'avoir à ouvrir une console de texte pour saisir les commandes **mount** ou **umount**, vous pouvez préférer utiliser la fonction **Outils** → **Exécuter...** de Konqueror (**Ctrl+E**).

3.5 Suppression de fichiers et de dossiers

Konqueror vous propose deux méthodes pour supprimer un fichier ou un dossier indésirable :

- Vous pouvez le déplacer vers le dossier *Corbeille*, ce qui est la méthode la plus sûre pour le retrouver si vous vous êtes trompé.
- Vous pouvez simplement le supprimer, ce qui retire l'entrée du dossier et ajoute l'espace disque occupé par le(s) fichier(s) à la liste des zones libres du système, de la même façon que la commande **rm**.

Si vous souhaitez utiliser cette caractéristique, cochez l'option **Afficher dans le menu l'action « Supprimer » ignorant la corbeille** dans la page de configuration **Gestion de fichiers**.

La manière la plus simple de supprimer un fichier ou un dossier consiste à positionner le pointeur de la souris sur son nom ou son icône et à cliquer avec le bouton droit de la souris, ce qui ouvre un menu contextuel contenant les options **Mettre à la corbeille**, **Supprimer**.

Ou, si vous avez "choisi" l'élément, le menu **Édition** vous donne le choix entre les options "**Mettre à la corbeille**" et "**Supprimer**".

Suppr déplacera le ou les éléments sélectionnés vers la corbeille.

Maj+Suppr supprimera réellement et irrémédiablement le ou les éléments sélectionnés.

NOTE

Vous ne serez pas en mesure de supprimer un fichier ou un dossier si vous ne disposez pas des permissions nécessaires.

3.6 Déplacement et copie

Pour copier un fichier ou un sous-dossier d'un dossier à l'autre, vous pouvez :

- Positionner le pointeur de la souris sur son nom ou son icône et cliquer avec le bouton droit de la souris, qui fera apparaître un menu contextuel contenant l'option **Copier**. Choisissez cette option.

Si l'élément est "sélectionné", vous pouvez également utiliser le bouton **Copier** sur la barre d'outils, l'élément **Édition** → **Copier** dans la barre de menus, ou la combinaison de touches raccourci **Ctrl+C**. Vous pouvez également effectuer des sélections multiples de fichiers ou de dossiers pour les copier ou les déplacer.

- Naviguer jusqu’au dossier dans lequel vous souhaitez copier l’élément, puis coller ce dernier dans le nouveau dossier à l’aide du bouton de barre d’outils **Coller**, de l’option de barre de menus **Édition** → **Coller** ou du raccourci **Ctrl+V**. Vous pouvez également déplacer le pointeur de la souris vers une zone vide de la fenêtre, et en maintenant le bouton droit de la souris enfoncé, faire apparaître un menu contenant l’option **Coller**.

Le déplacement d’un fichier ou d’un sous-dossier d’un dossier à l’autre peut s’effectuer de la même manière que la copie, sauf que vous choisirez l’option **Couper** ou **Ctrl+X** au lieu de **Copier**. L’élément que vous avez **Coupé** sera supprimé du dossier d’origine lors de l’exécution du **Coller** dans le nouveau dossier.

Vous pouvez également copier ou déplacer le(s) élément(s) choisi(s) vers un autre dossier en choisissant **Copier vers** ou **Déplacer vers** dans le menu contextuel que vous obtenez par un clic droit sur un nom de fichier ou de dossier dans la fenêtre du gestionnaire de fichiers.

Pour activer cette caractéristique, choisissez **Afficher les commandes** « **Copier vers** » et « **Déplacer vers** » dans la page **Gestion de fichiers** → **Services**.

NOTE

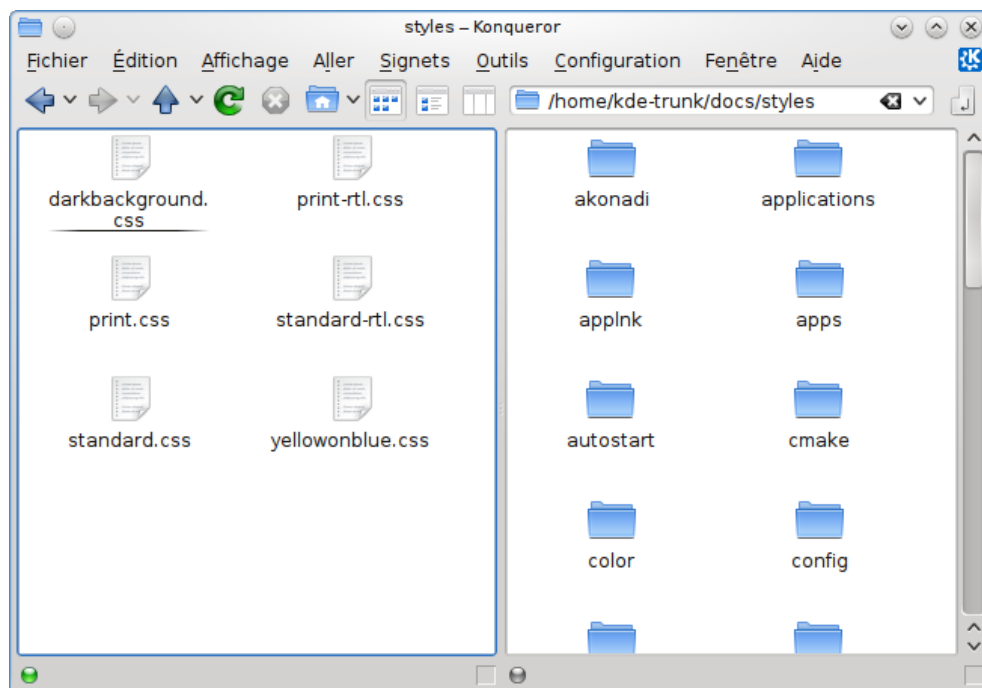
Vous ne serez pas en mesure de copier ou de déplacer un dossier ou un fichier si vous ne disposez pas des permissions nécessaires.

3.6.1 Utilisation du glisser-déposer (“Drag’n Drop”)

Konqueror prend également en charge le glisser-déposer lors de la copie et du déplacement des fichiers et des dossiers.

Vous devez pour ce faire disposer de deux instances de Konqueror, l’une affichant le dossier à partir duquel vous désirez copier, l’autre affichant le dossier cible. Positionnez le pointeur de la souris sur l’élément que vous souhaitez copier ou déplacer puis, en maintenant le bouton gauche de la souris enfoncé, “glissez” vers une zone vide du dossier cible. Relâchez le bouton et un menu apparaît, contenant les choix **Copier ici**, **Déplacer ici** ou **Lier ici**. Veillez à “lâcher” l’élément dans une zone vide de la vue du dossier cible. Le lâcher sur un autre sous-dossier copiera ou déplacera les éléments dans ce dossier.

Vous pouvez également configurer Konqueror de manière à ce qu’il affiche plusieurs dossiers dans la même fenêtre, puis glissez-déposez entre ces derniers.



Cette copie d'écran illustre l'utilisation de l'option de barre de menus **Fenêtre** → **Scinder la vue gauche/droite** également accessible avec le raccourci **Ctrl+Maj+L** pour scinder la fenêtre principale de Konqueror en deux vues montrant chacune le contenu d'un dossier différent.

Pour être en mesure d'afficher différents dossiers dans chaque vue, il est préférable qu'elles ne soient pas liées. De même, les petites cases situées dans la partie inférieure droite de chaque vue doivent être vides.

La vue "active", qui correspond à celle dont le emplacement (path) est affiché dans la barre d'emplacement et répond aux commandes de navigation et de barre de menus, est signalée par la petite diode verte placée dans le coin inférieur gauche. Pour rendre une vue active, cliquez avec le bouton gauche de la souris sur une zone vide de la vue ou sur sa barre d'état.

Pour supprimer une vue active de la fenêtre de Konqueror, utilisez le raccourci **Ctrl+Maj+W**, l'option de barre de menus **Fenêtre** → **Fermer la vue active** ou cliquez avec le bouton droit de la souris sur la barre d'état et choisissez l'option **Fermer la vue active** du menu obtenu.

Si vous utilisez les onglets de Konqueror, vous pouvez glisser-déposer entre les onglets en glissant le fichier sur le label de l'onglet, sans le relâcher tout de suite. L'onglet de destination apparaîtra au premier plan, vous permettant de continuer à glisser puis déposer le fichier.

3.6.2 Noms de fichiers ou de dossier en doublon

Si vous tentez de coller un fichier ou un dossier dans un dossier contenant déjà un élément du même nom, Konqueror fait apparaître une boîte de dialogue pour vous avertir que l'élément existe déjà. Vous pouvez choisir :

- d'annuler l'opération de collage par un clic sur le bouton **Annuler**;
- de donner un autre nom à l'élément en cours de copie. Pour ce faire, saisissez un nouveau nom dans la zone de saisie du texte ou utilisez l'option **Suggérer un nouveau nom** de Konqueror. Lorsque vous avez terminé, cliquez sur le bouton **Continuer**.
- Si vous avez copié plusieurs éléments, **Ignorer** l'élément actuel.

Le bouton **Appliquer à tous** peut être utilisé si vous avez copié plusieurs éléments.

3.7 Sélectionner des éléments dans la vue

Il existe plusieurs façons de sélectionner des éléments dans la vue. Dès l'instant où un groupe d'éléments est sélectionné, toutes les actions comme **Couper**, **Copier**, **Mettre à la corbeille**, ainsi que les opérations de glisser-déposer, affectent tous les éléments sélectionnés.

3.7.1 Sélectionner des éléments à l'aide de la souris

- On peut cliquer avec le bouton gauche de la souris quelque part dans la vue et tracer un rectangle autour d'un groupe d'éléments avant de relâcher le bouton. Cette action sélectionnera tous les éléments contenus dans le rectangle et effacera la sélection précédente. En appuyant sur la touche **Maj** pendant le processus de sélection, la sélection précédente est conservée.
- En appuyant sur la touche **Ctrl** alors qu'on a cliqué sur un élément avec le bouton gauche de la souris, l'état de la sélection de cet élément est (dés)activé. Si l'on appuie sur la touche **Ctrl** alors qu'un rectangle est tracé autour d'un groupe d'éléments comme décrit ci-dessus, l'état de la sélection de tous les éléments contenus dans le rectangle sera (dés)activé.
- En appuyant sur la touche **Maj** alors qu'on a cliqué sur un élément avec le bouton gauche de la souris, tous les éléments se trouvant entre l'élément actuel et l'élément cliqué seront sélectionnés.
- Si **Afficher l'indicateur de sélection** est activé dans l'onglet **Comportement** de la section de configuration **Gestion de fichiers** → **Général**, un petit bouton + ou - apparaît dans le coin en haut à gauche de l'élément actuellement survolé avec la souris. En cliquant sur le signe, l'élément sera sélectionné ou désélectionné, respectivement.

3.7.2 Sélectionner des éléments à l'aide du clavier

- Si l'on appuie sur une touche fléchée, **Page préc.**, **Page suiv.**, **Début** ou **Fin**, le nouvel élément est sélectionné et la sélection précédente est effacée.
- Si l'on maintient la touche **Ctrl** enfoncée tout en appuyant sur les touches ci-dessus, la sélection reste inchangée.
- Si l'on maintient la touche **Maj** enfoncée tout en appuyant sur l'une des touches ci-dessus, tous les éléments se trouvant entre le précédent élément actuel et le nouvel élément actuel seront sélectionnés.
- Si l'on appuie sur **Ctrl+Espace**, l'état de la sélection de l'élément actuel est (dés)activé.
- **Ctrl+A** sélectionne tous les éléments dans la vue.
- **Ctrl+Maj+A** (dés)active l'état de la sélection de tous les éléments dans la vue.
- Sélectionnez un fichier ou un dossier en saisissant les premières lettres de son nom, et le premier élément correspondant sera sélectionné. Pour effacer la sélection et annuler la recherche au clavier, appuyez sur **Échap** ou attendez plus d'une seconde.

3.7.3 Sélectionner des éléments à l'aide du menu

Il peut vous arriver de vouloir supprimer, copier ou déplacer un certain nombre de fichiers présentant des similitudes. Par exemple, si vous désirez déplacer tous les fichiers d'images `.png` d'un dossier vers un autre, Konqueror facilite les choses en permettant de choisir des fichiers multiples en fonction des similitudes de leurs noms.

Utilisez l'élément de menu **Édition** → **Sélection** → **Sélectionner les éléments correspondants...** ou le raccourci **Ctrl+S**. Une petite boîte de dialogue s'ouvre, dans laquelle vous saisissez un nom de fichier contenant les caractères jokers `*` qui correspond à un nombre quelconque de caractères, et `?` qui correspond à un caractère exactement. Cliquez sur **Ok**, pour que Konqueror surligne tous les noms correspondants. Par exemple :

- **drapeau*.png** choisit tous les fichiers dont les noms commencent par les lettres "drapeau" et se terminent par ".png";
- **memo?.txt** choisit `memo1.txt` et `memo9.txt` mais pas `memo99.txt`.

Lorsque vous avez choisi une série de fichiers, vous pouvez restreindre la sélection à l'aide de l'option de barre de menus **Édition** → **Sélection** → **Désélectionner les éléments correspondants...** pour spécifier lesquels parmi les fichiers choisis doivent être supprimés de la sélection.

Utilisez l'option de barre de menus **Édition** → **Sélection** → **Désélectionner tout** ou cliquez simplement avec le bouton gauche de la souris sur une zone vide pour annuler la sélection.

Vous pouvez même inverser la sélection : c'est-à-dire désélectionner tous les fichiers choisis, et choisir ceux qui étaient précédemment désélectionnés. Utilisez l'option de barre de menus **Édition** → **Sélection** → **Inverser la sélection** ou **Ctrl+Maj+A** pour ce faire.

3.8 Créer un nouveau

Lorsque Konqueror est en mode gestionnaire de fichiers, choisissez **Créer un nouveau** dans le menu **Édition** ou le menu contextuel qui s'ouvre avec le bouton droit de la souris dans une zone libre d'un dossier pour obtenir un sous-menu permettant de créer n'importe lequel des éléments suivants dans le dossier actuel :

Dossier...

Une manière facile de créer un nouveau (sous-)dossier.

Fichier texte...

Utilisez cette option pour créer un fichier de texte ordinaire, vide. Une boîte de dialogue s'ouvre pour que vous y écriviez le nom de votre nouveau fichier.

Fichier HTML...

Crée un squelette de fichier source HTML. Lorsque vous écrivez le nom du nouveau fichier dans la boîte de dialogue il est préférable de lui attribuer une extension `.html` pour éviter toute confusion.

Document *Type de document...*

En fonction des applications installées et des associations de fichier, plusieurs éléments de menu pour les différents types de documents sont affichés, et vous permettent de créer un squelette de document du type choisi.

Lien vers un emplacement (URL)...

Cette option permet de créer une icône pour ouvrir Konqueror à un dossier ou une page web en particulier. Comme avec **Lien vers une application...**, vous pouvez faire apparaître l'icône d'application sur votre bureau en créant le lien dans votre dossier `~/Desktop` ou en allant vers le sous-menu **Créer un nouveau...** à l'aide d'un clic droit sur une zone vide du bureau.

Lien de base vers un fichier ou un dossier...

crée un lien symbolique pour des fichiers ou dossiers locaux.

Nouveau lien vers une application...

Cette option est surtout utile si vous voulez créer une icône qui lance une application précise. Elle ouvre une boîte de dialogue comportant plusieurs pages à onglets. Le premier, **Général**, correspond à celui où vous choisissez une icône et le texte qui apparaît avec. La deuxième page, **Droits d'accès**, permet de choisir qui peut utiliser ou modifier l'icône. Dans la page **Application**, vous devez saisir la **commande** qui lance l'application, par exemple **kwrite** pour démarrer l'éditeur de texte KWrite. par exemple, **kwrite /home/pam/todo.o.txt** ouvrirait le fichier `/home/pam/todo.txt` dans KWrite. Des options avancées comme les types de fichiers que l'application peut ouvrir sont également disponibles depuis cette page.

Pour faire apparaître l'icône de l'application sur votre bureau, créez le lien dans votre dossier `~/Desktop` (ce nom peut varier légèrement en fonction du mode d'installation de KDE sur votre système) ou allez vers le sous-menu **Créer un nouveau...** à l'aide d'un clic droit sur une zone vide du bureau au lieu de l'intérieur de la fenêtre de Konqueror.

Lorsque vous avez de nombreux liens spécialisés vers des applications et que vous ne souhaitez pas encombrer votre bureau, pourquoi ne pas les créer dans votre dossier Applications? Pour ce faire, choisissez dans Konqueror **Aller** → **Applications**. Créez ensuite une simple icône sur votre bureau pour ouvrir votre dossier Applications, habituellement situé dans `~/.local/share/applications`.

Pour placer une icône de lien vers une application dans le panneau, créez-la d'abord dans le dossier Applications, puis tirez l'icône vers une zone vide du panneau.

Lien vers un périphérique

Utilisez les options dans ce sous-menu pour créer une icône qui montera un périphérique, ouvrira une instance de Konqueror, et affichera son contenu. Lorsque vous n'en avez plus besoin, libérez-le périphérique à l'aide d'un clic droit sur l'icône et choisissez **Libérer**. Cependant, dans la plupart des cas, n'oubliez pas de créer l'icône sur votre bureau.

3.9 Changement des noms et des droits d'accès

Les deux façons les plus simples pour changer le nom d'un fichier ou d'un dossier consiste soit à cliquer avec le bouton droit et à choisir **Renommer**, soit à sélectionner le fichier ou le dossier puis appuyer sur la touche **F2**.

Pour changer le nom ou les permissions d'un fichier ou d'un dossier, cliquez avec le bouton droit sur son nom ou sur l'icône et choisissez l'élément **Propriétés**. Si vous avez "choisi" le fichier ou le dossier, utilisez l'option de barre de menus **Édition** → **Propriétés** (**Alt+Entrée**).

La boîte de dialogue Propriétés s'ouvre ainsi que plusieurs pages à onglets :

- **Général**, qui donne des informations sur l'élément et permet de changer son nom et, pour un dossier, l'icône associée ;

- **Droits d'accès**, qui montre le propriétaire et les droits d'accès de l'élément, et permet de changer les permissions.

3.9.1 Copie et renommage

Si vous désirez faire une copie d'un fichier existant en lui donnant un autre nom -- éventuellement à titre de sauvegarde -- dans le même dossier que le fichier d'origine, exécutez un **Copier** normal puis, lorsque vous le **Collez**, une boîte de dialogue apparaît pour vous avertir que le fichier existe déjà. Saisissez simplement le nouveau nom dans la zone de liste de la boîte de dialogue et cliquez sur le bouton **Continuer** (ou, si vous êtes paresseux, par un clic sur le bouton **Suggérer un nouveau nom** qui en générera un nouveau à votre place).

3.10 Configuration des associations de fichiers

KDE fournit plusieurs applications qui peuvent ouvrir différents types de fichiers. La plupart du temps, la configuration par défaut fonctionnera sans problèmes, mais Konqueror dispose d'un puissant système vous permettant de changer les applications utilisées pour ouvrir chaque type de fichier. Pour plus de détails, choisissez l'élément de menu **Configuration** → **Configurer Konqueror...**, puis **Associations de fichiers** dans la boîte de dialogue de configuration, et cliquez sur **Aide**.

3.11 Sur la ligne de commande

Bien que Konqueror soit un gestionnaire de fichiers dédié à l'interface graphique utilisateur (GUI), puissant et souple, l'utilisateur de Linux® / UNIX® souhaite parfois revenir aux concepts fondamentaux et travailler au niveau de la ligne de commande.

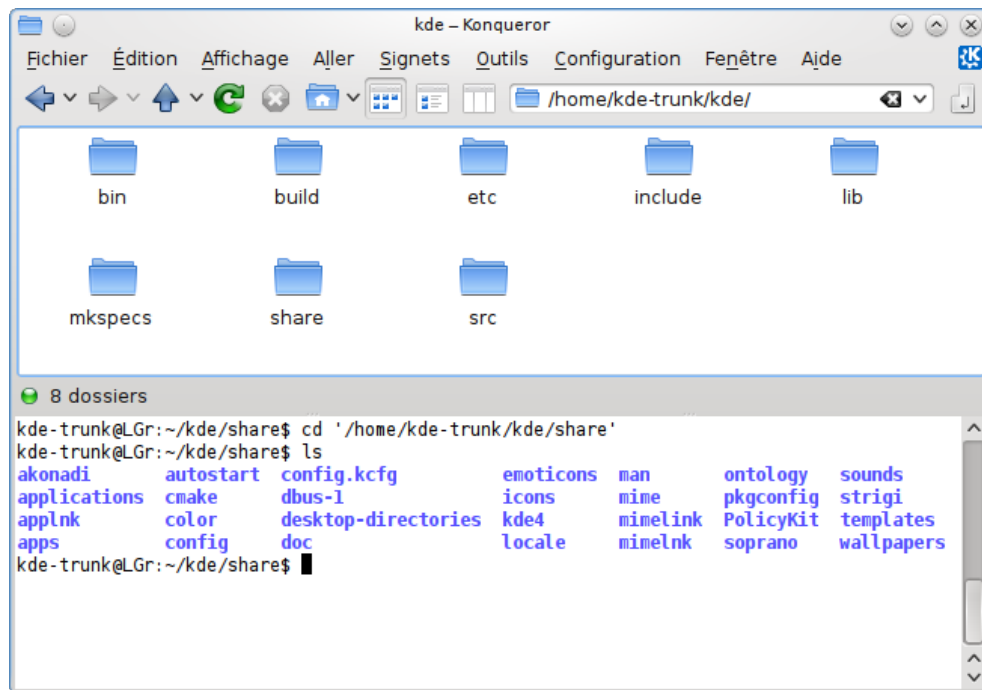
Il pourrait, bien sûr, ouvrir une instance de Konsole, éventuellement avec l'option de barre de menus de Konqueror **Outils** → **Ouvrir un terminal** ou avec **F4**.

S'il souhaite uniquement lancer un programme ou afficher une URL, l'option **Outils** → **Exécuter une commande** peut s'avérer plus aisée.

Outils → **Exécuter une commande...** (**Ctrl+E**) ouvre une petite fenêtre de dialogue en ligne de commande dans laquelle vous pouvez saisir une commande telle que `ps -ax | grep kde` ou `in`. Du fait qu'elle ne gère pas toutes les fonctionnalités des caractères de contrôle du terminal, notez que des applications telles que **top** et **less** ne fonctionneront pas correctement, mais elle est immédiatement disponible sans le délai imposé lors du démarrage de Konsole.

Pour des opérations plus complexes, Konqueror dispose d'une autre fonction très utile : l'option de barre de menus **Configuration** → **Afficher : Émulateur de terminal**, qui ouvre une fenêtre de terminal en tant que nouvelle vue intégrée à de Konqueror.

Manuel utilisateur de Konqueror



Chapitre 4

Konqueror, le navigateur Web

Pamela Roberts

Traduction française : Joëlle Cornavin

Traduction française : Gérard Delafond

Traduction française : Ludovic Grossard

Relecture de la documentation française : Ludovic Grossard

Traduction française : Xavier Besnard



4.1 Connexion à l'Internet

Une fois connecté à Internet, vous pouvez vous servir de Konqueror pour explorer le Web aussi facilement que lorsque vous l'utilisez pour manipuler vos fichiers locaux. Saisissez simplement une URL dans la fenêtre de la barre d'URL, appuyez sur **Entrée**, et vous y voilà!

- Si vous utilisez une connexion par modem à numérotation, il vous faudra utiliser KPPP ou un programme composeur similaire pour établir la connexion.

- Si votre machine est connectée à un réseau local (LAN) qui vous offre une connexion via un serveur mandataire (proxy) à l'Internet, vous devrez configurer Konqueror en conséquence. Vous disposez pour ce faire de la page **Navigation Internet** → **Serveur mandataire (Proxy)** de la boîte de dialogue **Configuration** → **Configurer Konqueror...**
- Si vous avez la chance de disposer d'une connexion haut débit par câble, votre fournisseur d'accès vous fournira certainement un modem-câble externe nécessitant une connexion ethernet à votre machine. Malheureusement, les détails sur la manière d'établir la connexion dépendent du fournisseur d'accès et dans une certaine mesure de la distribution Linux / UNIX® que vous utilisez. Certains fournisseurs d'accès à internet connectent leurs clients à l'Internet via un serveur mandataire (proxy), auquel cas vous devrez configurer Konqueror pour l'utiliser. Vous l'apprécierez peut-être pour trouver de l'aide dans les archives de la liste de diffusion des groupes d'utilisateurs de votre distribution.


NOTE

Un message d'erreur tel que Hôte inconnu signifie généralement que Konqueror ne peut pas trouver de connexion à l'Internet ou que vous avez saisi une URL incorrecte.

4.2 Surf et recherche

Une fois connecté à l'Internet, vous pouvez surfer avec Konqueror exactement comme avec n'importe quel autre navigateur.

Saisissez une URL dans la fenêtre de la barre d'emplacement, appuyez sur **Entrée** ou cliquez

avec le bouton gauche de la souris sur le bouton  **Aller** située à l'extrémité droite de la barre d'emplacement pour que Konqueror télécharge et affiche cette page. Si vous avez visité la page auparavant, la fonctionnalité **Autocomplètement de texte** de Konqueror vous aidera à saisir l'URL une seconde fois. Si vous désirez utiliser un des moteurs de recherche du web, la fonctionnalité **Raccourcis web** de Konqueror peut vous faciliter la tâche.

Cliquez avec le bouton gauche de la souris sur un lien d'une page pour ouvrir ce lien.

Pour ouvrir un lien dans une nouvelle instance de Konqueror en laissant l'ancienne page affichée à l'écran, cliquez sur le lien avec le bouton droit de la souris sur le lien et choisissez l'option **Ouvrir dans une nouvelle fenêtre**. Vous pouvez également **ouvrir dans un nouvel onglet**. La **navigation par onglets** vous permet de consulter plusieurs pages dans une seule fenêtre de Konqueror et de basculer rapidement entre elles par un simple clic de souris.

Vous pourriez également choisir entre plusieurs modes d'affichage avec l'option **Fenêtre** → **Scinder la vue gauche / droite (Ctrl+Maj+L)** / **Fenêtre** → **Scinder la vue haut / bas (Ctrl+Maj+T)** qui vous permettra de voir plusieurs pages en même temps. Ceci peut être utile si vous consultez une série complexe de pages HTML, mais assurez-vous pour ce faire que la petite case de lien située dans le coin inférieur droit est vide.

Pour revenir à la page précédente, utilisez le raccourci **Alt+gauche**, le bouton **Précédent** sur la barre d'outils ou l'option de barre de menus **Aller** → **Précédent**.



De la même manière, une fois revenu en arrière, vous pouvez avancer à l'aide de **Alt+droite**, du bouton **Suivant** ou de l'option de barre de menus **Aller** → **Suivant**.

Il existe de nombreuses manières de déplacer l'aire d'affichage. Une méthode consiste à utiliser les touches **Flèche vers le haut** et **Flèche vers le bas**. Vous pouvez aussi utiliser la barre de défilement, la molette de la souris ou les touches **Page précédente** et **Page suivante**.

Si vous voulez lire une longue page web, utilisez la fonctionnalité de défilement automatique de Konqueror. Démarrez le défilement automatique avec **Maj+Flèche bas** ou **Maj+Flèche haut**. Utilisez ensuite ces touches pour augmenter ou diminuer la vitesse de défilement. Vous pouvez démarrer ou arrêter le défilement automatique temporairement en appuyant sur la touche **Maj**; appuyer sur toute autre touche désactivera la fonctionnalité.

Le défilement automatique ne fonctionne qu'en mode d'affichage **KHTML**.

Si vous voulez arrêter un téléchargement pour une raison quelconque, utilisez la touche **Échap**, le bouton de barre d'outils **Arrêter** ou l'élément de menu **Affichage** → **Arrêter**.

Lors de l'affichage d'une page web avec la **barre d'outils HTML** activée, vous devriez voir deux nouvelles icônes dans la barre d'outils  et . Utilisez-les pour ajuster la taille du texte de la page si vous éprouvez des difficultés pour la lire, bien que ce fonctionnement dépende de la manière dont la page web a été construite.

4.3 Navigation par onglets

En utilisant cette caractéristique, Konqueror peut charger plusieurs pages web dans la même fenêtre, et vous pouvez basculer de l'une à l'autre en utilisant les onglets. De cette façon, vous pouvez précharger une page "en tâche de fond" tandis que vous en regardez une autre.

Pour utiliser la navigation par onglets, cliquez avec le bouton droit de la souris sur un lien et choisissez **Ouvrir dans un nouvel onglet** dans le menu déroulant, ou cliquez avec le bouton central de la souris. La page sera téléchargée et affichée normalement, mais avec des onglets placés sur toute la partie supérieure de la vue, à raison d'un onglet par page. Cliquez avec le bouton gauche de la souris sur un onglet pour voir cette page, ou utilisez les raccourcis **Ctrl+**, et **Ctrl+** pour naviguer parmi les pages à onglets. Vous pouvez également naviguer parmi les onglets en utilisant la molette de la souris alors que le pointeur de la souris se trouve sur un onglet (en supposant bien sûr que votre souris en ait une). Un double-clic sur un espace vide de la barre d'onglet ouvrira un nouvel onglet.

En utilisant l'option **Ouvrir les nouveaux onglets en arrière-plan** dans la page **Général** de la boîte de dialogue de **Configuration**, lorsque vous cliquez sur un lien, la page est téléchargée, et un nouvel onglet est ouvert pour cette dernière, mais la nouvelle page ne sera pas affichée tant que vous ne cliquez pas sur son onglet avec le bouton gauche de la souris.

Si vous cochez la case **Ouvrir les liens dans un nouvel onglet plutôt que dans une nouvelle fenêtre** dans la page **Général** de la boîte de dialogue **Configuration** → **Configurer Konqueror...**, un clic avec le bouton central de la souris sur un lien l'ouvre dans une nouvelle page d'onglet et si vous maintenez la touche **Maj** enfoncée pendant que vous cliquez avec le bouton central de la souris, le lien sera ouvert dans une page à onglet en arrière-plan.

Un clic droit sur un onglet fait apparaître un menu comportant les options suivantes :

Nouvel onglet (Ctrl+T)

Ceci ouvre une nouvelle page à onglet vierge. Vous pouvez alors télécharger une page web dedans en saisissant son URL dans la barre d'emplacement ou en faisant une sélection dans la barre de signets.

Dupliquer l'onglet (Ctrl+D)

Pour créer un double d'une page à onglet.

Recharger l'onglet (F5)

Recharge le contenu de l'onglet actuel.

Autres onglets

Affiche un sous-menu montrant tous les autres onglets. En choisissant un onglet dans cette liste, celui-ci deviendra actif.

Autres onglets → **Recharger tous les onglets (Maj+F5)**

Recharge le contenu de tous les onglets.

Autres onglets → **Fermer les autres onglets**

Pour fermer tout sauf la page à onglet sélectionnée.

Detacher l'onglet (Ctrl+Maj+B)

Cette option supprime la page à onglet sélectionnée dans la fenêtre actuelle de Konqueror et l'ouvre dans une nouvelle instance de Konqueror.

Fermer l'onglet (Ctrl+W)

Pour fermer la page à onglet sélectionnée.

4.4 Raccourcis web

Si elle est activée, la fonctionnalité des raccourcis web de Konqueror permet de soumettre une recherche directement à un moteur de recherche ou à un site web similaire sans avoir à visiter le site au préalable.

Par exemple, la saisie de **gg:konqueror** dans la barre d'emplacement et la pression sur **Entrée** demandera à Google™ de rechercher les éléments liés à Konqueror.

Pour voir quels raccourcis Web sont disponibles et pourquoi pas ajouter le vôtre, ouvrez le module [Raccourcis web](#) dans la catégorie **Workspace** de la configuration du système.

4.5 Touches d'accès

Konqueror intègre une gestion complète des attributs HTML `accesskey` dans les formulaires et les liens. Les touches d'accès vous permettent d'utiliser les touches du clavier pour des fonctions qui seraient probablement faites à la souris, comme par exemple suivre les liens. Le bénéfice de ceci est simplement que les utilisateurs peuvent interagir avec la page avec des périphériques autre que des périphériques de pointage.

Cette caractéristique doit être activée en cochant l'option **Activer / Désactiver les touches d'accès avec « Ctrl »** de la page de configuration **Navigation Internet**.

Pour activer les touches d'accès dans Konqueror, appuyez et relâchez la touche **Ctrl**. Une fois qu'elle est pressée, si un lien particulier du site web a l'attribut `accesskey` dans le lien en question, alors le ou les caractères devraient apparaître au-dessus du lien, identifiant ce qui doit être pressé. Ensuite, vous pouvez saisir le ou les caractères associés au lien comme alternative au clic de souris. Pour désactiver les touches d'accès une fois activées, appuyez de nouveau sur **Ctrl**.

NOTE

L'utilisation appropriée de cette caractéristique nécessite que le concepteur de la page ait spécifiquement attribué une touche d'accès pour chaque lien en utilisant l'attribut `accesskey`. Beaucoup de concepteurs de sites web n'incluent pas de `accesskey` dans leurs liens et leurs formulaires, et par conséquent cette caractéristique sera inutilisable sur ce site.

4.6 Identification du navigateur

Lorsque Konqueror se connecte à un site web, il envoie quelques brèves informations d'identification de navigateur désignées sous le nom de chaîne "Identité du navigateur". De nombreux sites web utilisent ces informations pour personnaliser les pages qu'ils renvoient, en se basant sur les points forts et les faiblesses de différents navigateurs.

Malheureusement, certains sites mal conçus refusent de fonctionner correctement à moins que vous n'utilisiez un navigateur que le site reconnaît comme étant "valable", bien que si on lui en donne l'occasion, Konqueror fonctionnera d'une manière satisfaisante avec la grande majorité des pages web.

Pour venir à bout de ce problème, vous pouvez changer les informations d'identification de navigateur que Konqueror envoie pour des sites ou des domaines spécifiques. Choisissez pour cela le module [Identification du navigateur](#) de la catégorie **Réseau** dans la configuration du système.

NOTE

Des problèmes pour obtenir un fonctionnement correct d'une page web peuvent également être liés à son utilisation de Java™ ou JavaScript. Si vous soupçonnez qu'il peut en être ainsi, vérifiez que l'un et l'autre ont été activés dans la section **Java & JavaScript** de la boîte de dialogue de configuration.

4.7 Enregistrement et impression d'éléments Web

Vous pouvez enregistrer une page web que vous consultez (ou tout au moins le HTML de base ou le texte source similaire) sur votre disque local avec **Fichier** → **Enregistrer sous....** Si la page que vous consultez utilise des cadres (frames), vous pourrez également choisir l'option **Fichier** → **Enregistrer le cadre sous....** Cliquez avec le bouton gauche dans le cadre que vous voulez enregistrer en premier lieu.

Si la page utilise une image de fond, vous pouvez l'obtenir et l'enregistrer avec l'option de barre de menus **Fichier** → **Enregistrer l'image de fond sous....**

Toutefois, si cette superbe image de la dernière Ferrari correspond réellement à vos désirs, un clic droit sur l'image fera apparaître un menu déroulant comportant l'option **Enregistrer l'image sous....** Veillez à respecter les droits d'auteur, et demandez la permission avant d'utiliser toute image enregistrée de cette manière pour tout autre usage que le plaisir de la regarder.

Si vous cliquez avec le bouton droit de la souris sur un lien (qui peut être une image) et choisissez **Enregistrer l'emplacement du lien...** dans le menu déroulant, le HTML de base ou le texte source similaire sera téléchargé et enregistré sur votre disque local.

En cliquant avec le bouton droit de la souris sur un lien (qui peut être une image) et en choisissant **Copier l'adresse du lien**, vous copierez l'URL du lien dans le presse-papiers de façon à pouvoir le coller dans un courrier électronique par exemple, indiquer à un ami ce nouveau site extraordinaire.

En cliquant avec le bouton droit de la souris sur une image et en choisissant **Copier l'image**, vous copiez l'URL de cette image dans le presse-papiers.

Il est facile d'imprimer une copie de la page que vous regardez, grâce à l'option de barre de menus **Fichier** → **Imprimer...** ou **Imprimer le cadre**, ou avec le bouton de barre d'outils **Imprimer**.

4.8 FTP

FTP, ou File Transfer Protocol (protocole de transfert de fichiers), est une des plus anciennes et peut-être encore la meilleure manière d'échanger des fichiers entre ordinateurs sur l'Internet.

FTP permet de voir des fichiers et des dossiers sur l'ordinateur distant exactement comme s'ils se trouvaient sur votre propre système, les télécharger sur votre ordinateur en utilisant les méthodes de glisser-déposer, **Copier** et **Coller** normales de Konqueror et, si vous y êtes autorisé, d'envoyer des fichiers de votre machine vers le système de fichiers de l'autre ordinateur. Pour essayer, saisissez l'URL

```
ftp://ftp.l10n.kde.org
```

dans la barre d'emplacement et appuyez sur **Entrée**. Tant que vous êtes connecté à Internet, vous devriez voir apparaître le dossier `ftp` du serveur `l10n`.

NOTE

Bien que, à proprement parler, les URLs FTP doivent commencer par `ftp://` et les URLs WWW par `http://`, Konqueror est suffisamment intuitif pour comprendre ce qu'on attend de lui et insérer ces caractères à votre place si vous les omettez.

Lorsque vous accédez à un site FTP, vous devez généralement lui fournir en quelque sorte un nom d'utilisateur et de mot de passe. Pour simplifier les choses, la plupart des sites FTP offrant des téléchargements libres acceptent le mot `anonymous` en guise de nom d'utilisateur et votre adresse électronique en guise de mot de passe. Pour vous rendre la vie encore plus facile, Konqueror les enverra automatiquement au serveur FTP sans votre intervention.

NOTE

Si vous essayez d'accéder à un site FTP ne nécessitant pas de nom d'utilisateur ou de mot de passe précis mais qui est trop occupé pour accepter davantage de connexions, Konqueror interprète souvent le message "busy" (occupé) comme une requête de nom et de mot de passe et ouvrira par conséquent une boîte de dialogue vous demandant de les fournir.

Les sites qui se préoccupent davantage de sécurité exigent un nom d'utilisateur et un mot de passe précis, auquel cas Konqueror vous les demandera. Vous pouvez également inclure le nom d'utilisateur dans l'URL que vous saisissez dans la barre d'emplacement, comme par exemple

```
ftp://nom_d_utilisateur@ftp.110n.kde.org
```

Konqueror vous demande ensuite le mot de passe.

Konqueror peut également gérer les noms de connexion (login) automatique tels qu'ils sont spécifiés dans un fichier `.netrc`. Des détails sur la manière d'activer cette fonctionnalité sont indiqués à l'adresse <https://konqueror.org/faq/#DoesKonquerorsupportautomaticftplloginsvianetrfiles>

4.9 URLs avec numéros de ports

Si vous spécifiez un numéro de port dans votre URL, comme par exemple dans **`http://internet.corp.com:1080`**, vous devriez obtenir le message d'erreur "Accès au port restreint dans POST refusé". Ceci tient à des raisons de sécurité. Si vous devez néanmoins accéder à un serveur situé sur ce port, ajoutez simplement une ligne à la main

```
OverridenPorts=CommaSeparatedListOfAllowedPorts
```

à `kio_httprc` dans le dossier `$(qtpaths --paths GenericConfigLocation)`.

Par exemple

```
OverridePorts=23,15
```

(aucune espace ne doit être insérée).

Konqueror refusera les ports suivants :

1, 7, 9, 11, 13, 15, 17, 19, 20, 21, 22, 23, 25, 37, 42, 43, 53, 77, 79, 87, 95, 101, 102, 103, 104, 109, 110, 111, 113, 115, 117, 119, 123, 135, 139, 143, 179, 389, 512, 513, 514, 515, 526, 530, 531, 532, 540, 556, 587, 601, 989, 990, 992, 993, 995, 1080, 2049, 4045, 6000, 6667

Chapitre 5

Autocomplètement de texte

Pamela Roberts

Traduction française : Joëlle Cornavin

Traduction française : Gérard Delafond

Traduction française : Ludovic Grossard

Relecture de la documentation française : Ludovic Grossard

Traduction française : Xavier Besnard

Konqueror peut vous aider à saisir un emplacement ou une URL dans la barre d'emplacement en activant une des fonctions d'**autocomplètement**. Pour choisir la manière dont Konqueror s'en chargera, cliquez avec le bouton droit de la souris sur une zone vide de la zone de saisie de la barre d'emplacement et choisissez **Autocomplètement du texte**. Vous avez ainsi le choix parmi les possibilités suivantes :

Aucun

Ce que vous obtenez est ce que vous saisissez.

Manuel

Lorsque vous avez saisi une partie d'un emplacement ou d'une URL, la pression de **Ctrl+E** ou **Tab** complétera la saisie s'il est possible de le faire sans ambiguïté.

Automatique

Puisque votre saisie a lieu dans la fenêtre de barre d'emplacement, Konqueror développe automatiquement ce que vous saisissez pour compléter un emplacement ou une URL possibles, en mettant en surbrillance les caractères qu'il a ajoutés. Poursuivez la saisie si cela ne correspond pas à ce que vous souhaitez, ou appuyez sur **Entrée** pour l'accepter.

Liste déroulante

Une fenêtre déroulante apparaît au cours de votre saisie, montrant les correspondances possibles avec ce que vous avez saisi jusqu'ici. Lorsque l'emplacement ou l'URL que vous souhaitez apparaît dans la fenêtre, cliquez dessus avec le bouton gauche de la souris. Vous pouvez également utiliser les touches **Flèche bas** ou **Tab** et **Flèche haut** ou **Maj+Tab** pour le choisir, et appuyer sur **Entrée**.

Automatique court

Cette option est similaire au mode Automatique sauf qu'il développe uniquement ce que vous avez saisi jusqu'au symbole / suivant dans l'emplacement pour l'URL. Appuyez sur **Ctrl+E** ou **Tab** pour accepter la suggestion, **Entrée** lorsque l'emplacement complet ou l'URL est affiché.

Liste déroulante et automatique

Il s'agit d'une combinaison des deux options décrites ci-dessus.

Par défaut

Cet élément apparaît en bas du sous-menu et vous permet de basculer vers le comportement par défaut **Liste déroulante**.

Vous devriez essayer ces différents modes et choisir celui qui vous convient le mieux.

Chapitre 6

Utilisation des signets

Pamela Roberts

Traduction française : Joëlle Cornavin

Traduction française : Gérard Delafond

Traduction française : Ludovic Grossard

Relecture de la documentation française : Ludovic Grossard

Traduction française : Xavier Besnard

Bien qu'il soit possible d'utiliser les signets de Konqueror pour enregistrer les emplacements de vos propres fichiers et dossiers, ils sont surtout utiles lorsque vous surfez sur le web, pour vous constituer une liste de sites utiles.

Pour ouvrir le menu des **signets**, cliquez avec le gauche sur l'élément de menu **Signets**. Une fois la liste visible, vous pouvez l'explorer avec les touches fléchées ou votre souris, et appuyer sur **Entrée** ou visiter l'emplacement choisi après un clic gauche.

Pour ajouter un nouvel élément à la liste, utilisez **Signets** → **Ajouter un signet** ou **Ctrl+B**, ou cliquer avec le droit sur une zone vide de la page web ou l'affichage du dossier, et choisissez **Ajouter cette page aux signets** / **Ajouter cet emplacement aux signets** dans le menu déroulant.

La liste **Signets** peut comporter des sous-dossiers contenant d'autres signets que vous pouvez créer avec **Signets** → **Nouveau dossier de signets...** Pour ajouter un signet dans un sous-dossier plutôt que dans la liste principale des signets, choisissez le dossier au sein de la liste **Signets** et utilisez l'élément **Ajouter un signet** dans ce dossier.

Si vous saisissez **bookmarks** : dans la barre d'emplacements, la page d'accueil des signets contenant un aperçu de tous les signets et dossiers est affichée.

Pour modifier vos signets, utiliser l'[éditeur de signets](#)

Chapitre 7

Enregistrement de la configuration

Pamela Roberts

Traduction française : Joëlle Cornavin

Traduction française : Gérard Delafond

Traduction française : Ludovic Grossard

Relecture de la documentation française : Ludovic Grossard

Traduction française : Xavier Besnard

Vous pouvez également spécifier différents paramètres du menu **Affichage** pour un dossier individuel. Pour ce faire, sélectionnez **Affichage** → **Ajuster les propriétés d’affichage...**, modifiez les paramètres **Affichage** de la boîte de dialogue pour ceux que vous désirez. Appliquez ensuite les propriétés d’affichage au **dossier actuel**. Cette action crée un fichier `.directory` dans ce dossier pour contenir les paramètres d’**Affichage** du dossier. Utilisez de nouveau cette boîte de dialogue pour supprimer les paramètres spécifiques du dossier (ou supprimez simplement le fichier `.directory`).

NOTE

L’utilisation de cette fonctionnalité est intéressante si vous avez un dossier rempli d’images. Vous pouvez configurer ce dossier particulier pour afficher des vignettes des images (en choisissant **Type d’affichage** → **Icônes** et **Aperçu** depuis le menu **Affichage**) lorsque vous l’ouvrez, alors que les images ne sont pas affichées sous forme de vignettes dans d’autres dossiers.

Chapitre 8

Modules externes

Pamela Roberts

Traduction française : Joëlle Cornavin

Traduction française : Gérard Delafond

Traduction française : Ludovic Grossard

Relecture de la documentation française : Ludovic Grossard

Traduction française : Xavier Besnard

8.1 Modules externes de Konqueror

KDE fournit plusieurs modules utiles qui interagissent avec Konqueror de différentes manières. Ils sont décrits brièvement ci-dessous.

Utilisez **Configuration** → **Configurer les extensions** pour ouvrir une boîte de dialogue listant tous les modules installés et choisissez ceux dont vous avez besoin. Tous les modules sont accessibles dans le menu **Outils**.

Seuls les modules appropriés pour le type d'affichage actuel (gestionnaire de fichiers ou navigateur en affichage KHTML / WebEngine) sont listés dans cette boîte de dialogue.

MODE NAVIGATEUR

Traduction de pages web

Celui-ci le service de traduction automatique fourni par [Traduction google](#) pour traduire la page HTML actuelle dans toute langue que vous désirez (dans les limites du raisonnable). Lancez-le avec **Outils** → **Traduire la page web**.

Si vous avez une partie du texte de la page qui est sélectionné, il sera traduit à la place de l'URL entière.

IMPORTANT

La traduction automatique n'est pas une science parfaite ! Google vous donnera au mieux une traduction approximative et au pire un texte très drôle à lire. Ne basez pas vos décisions importantes sur des choses que vous avez lu à partir d'une page traduite par Babelfish sans avoir la confirmation que la traduction est effectivement précise.

NOTE

Il n'est possible de traduire que des pages web qui sont accessibles sur l'internet. Pour la traduction de tout autre texte, il est nécessaire de se rendre directement sur le site de Google lui-même, ou il vous est possible de coller du texte à traduire.

Configuration HTML (affichage KHTML)

Choisissez **Outils** → **Configuration HTML** pour activer ou désactiver certains réglages HTML sans passer par la boîte de dialogue **Configuration**.

JavaScript

Permet d'activer / désactiver la gestion de JavaScript de Konqueror.

Java

Permet d'activer / désactiver la gestion de Java™ de Konqueror.

Cookies

Permet d'activer / désactiver la gestion des cookies de Konqueror.

Modules externes

Permet d'activer / désactiver la gestion des modules externes de Konqueror que vous avez installés.

Chargement automatique des images

Permet d'activer / désactiver le chargement des images dans les pages web.

Activer les serveurs mandataires (proxy)

Permet d'activer / désactiver l'utilisation d'un serveur mandataire (proxy) par le navigateur web Konqueror.

Activer le cache

Permet d'activer / désactiver l'utilisation d'un cache par le navigateur web Konqueror.

Gestion du cache

Le sous-menu « Gestion du cache » fournit un moyen de configurer comment Konqueror utilise un cache. Les différentes possibilités sont :

- Assurer la synchronisation du cache
- Utiliser le cache si possible
- Navigation hors-ligne

Rafraîchissement automatique (affichage KHTML uniquement)

Ceci fonctionne sur tout élément en lecture seule (mais actuellement uniquement dans le module khtmlpart). Il permet à Konqueror de rafraîchir une page automatiquement après une durée spécifique. Ceci est utile pour les nouvelles pages et bien pratique pour ceux qui utilisent le mode Kiosk.

MODE GESTIONNAIRE DE FICHIERS

Filtre des dossiers

Celui-ci est contrôlé par **Outils** → **Afficher la barre de filtre (Ctrl+Maj+I)** et permet de choisir quels types d'éléments sont affichés dans un dossier.

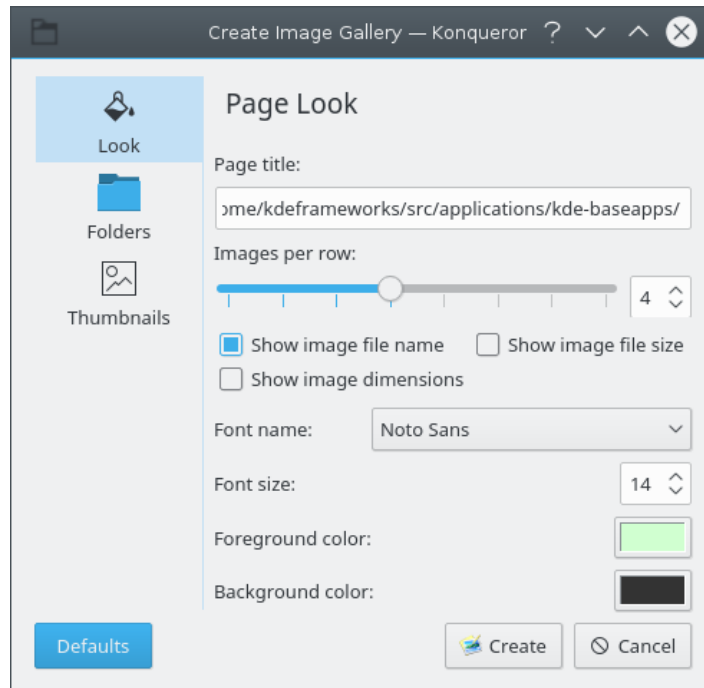
Galerie d'images

En mode gestionnaire de fichiers, choisissez **Outils** → **Créer une galerie d'images** ou utilisez **Ctrl-I** pour créer une page HTML avec des vignettes de toutes les images dans le dossier actuel. Par défaut, la page HTML est appelée `images.html` et les vignettes sont placées dans un nouveau dossier intitulé `images`.

Quand vous lancez le module externe de galerie d'image, une boîte de dialogue s'ouvre pour vous permettre de préciser comment la galerie sera créée.

APPARENCE DE LA PAGE

La boîte de dialogue d'apparence sert à régler l'apparence de la galerie.



Titre de la page

Cette option permet de modifier le titre de la galerie d'image.

Nombre d'images par ligne

L'option images par ligne dispose d'un curseur et d'un compteur pour ajuster le nombre de vignettes affichées par ligne dans la galerie.

Afficher le nom du fichier image

Cette option vous permet de choisir d'afficher (ou pas) le nom du fichier image sous les vignettes de la galerie.

Afficher la taille du fichier image

Cette option vous permet de choisir d'afficher (ou pas) la taille du fichier image sous les vignettes de la galerie.

Afficher les dimensions de l'image

Cette option vous permet de choisir d'afficher (ou pas) les dimensions de l'image en pixels sous les vignettes de la galerie.

Nom de la police

Cette option permet de choisir la police à utiliser dans la galerie.

Taille de la police

Cette option permet de modifier la taille de la police sélectionnée.

Couleur du texte

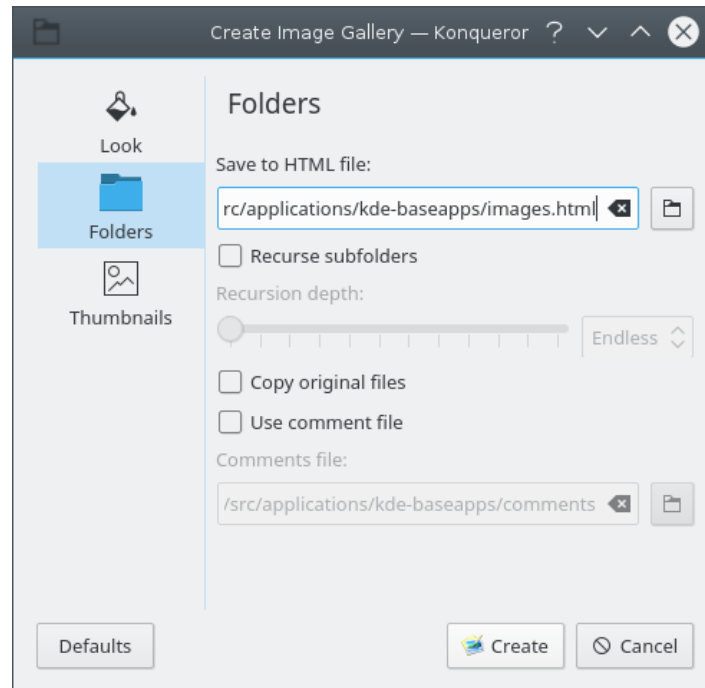
Cette option permet de choisir la couleur du texte affiché dans la galerie.

Couleur du fond

Cette option permet de choisir la couleur de fond utilisée dans la galerie.

DOSSIERS

La boîte de dialogue des dossiers sert à régler où enregistrer la galerie ainsi que les dossiers utilisés.



Enregistrer dans un fichier HTML

Cette option vous permet de choisir où enregistrer votre galerie d'image sous forme d'une page html.

Parcourir les sous-dossiers

Cette option permet de choisir s'il faut parcourir les sous-dossiers. Si cette option est activée, un curseur et un compteur vous permettent de spécifier le nombre de niveau à parcourir.

Copier les fichiers originaux

Cette option permet de choisir si la galerie utilisera un dossier contenant une copie des images originales.

Utiliser un fichier de commentaires

Cette option permet d'utiliser un fichier de commentaires à utiliser avec la galerie. Ce fichier contient les sous-titres des images.

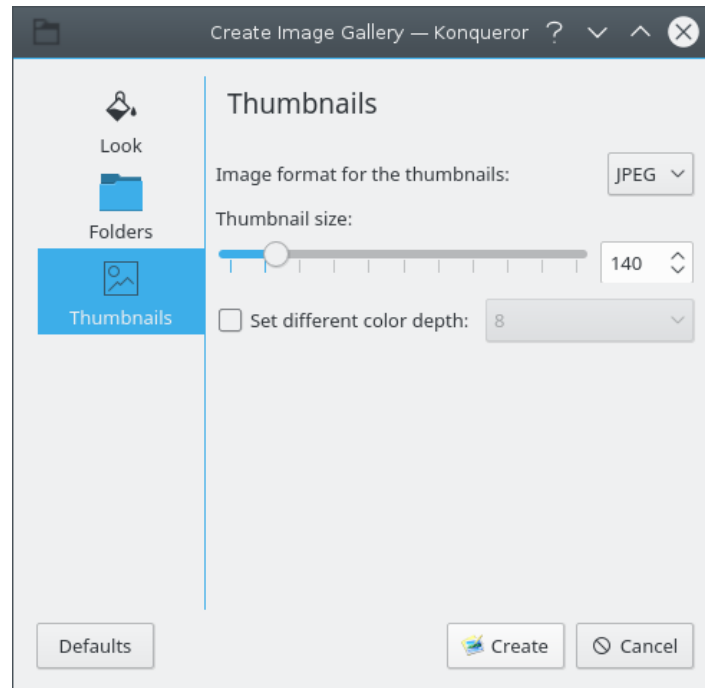
Le format de ce fichier est :

```
# ceci est un commentaire, les lignes commençant par « # ←
  » sont ignorées
NOMDEFICHER1:
Description

NOMDEFICHER2:
Description
```

VIGNETTES

La boîte de dialogue des vignettes sert à régler les propriétés des vignettes dans la galerie.



Format des images pour les vignettes

Cette option permet de choisir le format utilisé pour les vignettes.

Taille des vignettes

L'option taille des vignettes fournit un curseur et un compteur pour ajuster la taille des aperçus utilisée dans la galerie.

Déterminer une profondeur de couleurs différente

Cette option permet de modifier la profondeur de couleurs différente des vignettes si vous voulez utiliser une profondeur de couleur différente que celle utilisée dans l'image d'origine.

Barre de recherche

Fournit une boîte de texte pour un accès facile aux moteurs de recherche comme Google. En cliquant sur l'icône à gauche de la boîte de recherche, un menu s'ouvre afin de choisir et activer différents moteurs de recherche et configurer leurs [raccourcis web](#).

Module de ligne de commande

Ce module vous permet d'exécuter une commande shell dans le dossier actuel et d'afficher la sortie dans une fenêtre séparée.

Chapitre 9

Extensions du type d'affichage

Konqueror fournit des types d'affichage supplémentaires dans **Affichage** → **Type d'affichage** en mode gestionnaire de fichiers et navigateur, si les applications et modules externes correspondants sont installés.

Le mode gestionnaire de fichiers dispose de deux types d'affichage supplémentaires : **Carte radiale** de l'application Filelight et le module externe de Konqueror **Afficher la taille du fichier**.

9.1 FSView l'afficheur de système de fichiers

9.1.1 Introduction

Le module FSView pour Konqueror est un autre mode d'affichage pour les objets dont le type MIME est `inode/directory`, pour des fichiers stockés localement. Il peut être considéré comme une alternative aux différentes vues par icônes ou listes pour parcourir le contenu du système de fichiers local.

La propriété unique de FSView est sa capacité à afficher toute une hiérarchie de dossiers à l'aide de ce qu'on appelle une vue en arbres pour la représentation graphique. La vue en arbres permet d'afficher la métrique des objets dans une structure imbriquée : chaque objet est représenté par un rectangle dont l'aire est proportionnelle à sa métrique. La somme des métriques des enfants d'un objet est égale ou inférieure à la métrique de cet objet.

Pour FSView, les tailles des fichiers et dossiers sont choisies comme métriques, sachant que la taille d'un dossier est défini comme la somme de ses sous-éléments. De cette façon, les fichiers importants même situés profondément dans la hiérarchie des dossiers peuvent facilement être repérés en recherchant des grands rectangles. Donc FSView peut être vu comme une version graphique et interactive de la commande UNIX® `du`.

L'intégration de FSView, comme partie de Konqueror, lui permet d'utiliser les caractéristiques standards comme les menus contextuels, et les actions spécifiques au type de fichier. Mais il a été décidé de ne pas permettre la mise à jour automatique en surveillant le système de fichiers : si vous supprimez un fichier visible dans FSView en dehors de Konqueror, vous devez mettre à jour manuellement, par exemple en pressant **F5** pour voir le changement. La raison derrière cette décision est l'énorme quantité potentielle de fichiers à surveiller, qui aurait pu mettre une pression déraisonnable sur les ressources du système pour une si petite caractéristique.

9.1.2 Caractéristiques d'affichage

Cette section explique en détail la représentation graphique dans FSView.

9.1.2.1 Options de dessin des éléments

Dans FSView, un élément de la représentation en arbres est un rectangle représentant un fichier ou un dossier de votre système de fichiers. Pour faciliter la navigation, les rectangles ont des couleurs significatives et des options d'étiquetage.

La couleur d'un rectangle, que vous pouvez changer à partir du menu **Affichage** → **Mode de coloration** peut être représentatif de la **Profondeur** pour un repérage simple de l'imbrication, ou varier en fonction de différents attributs de fichiers comme le nom, le propriétaire, le groupe, ou le type MIME.

Un rectangle peut être étiqueté avec les différents attributs du fichier correspondant. Pour chaque attribut, vous pouvez choisir s'il ne sera pas visible du tout, s'il ne sera visible que lorsque l'espace est suffisant, ou si l'espace devra être pris sur les enfants (introduisant de cette façon des erreurs par rapport aux contraintes strictes de l'affichage en arbre). En outre, vous pouvez choisir la position relative de l'étiquette dans le rectangle.

9.1.2.2 Algorithmes de dessin de la représentation en arbres

Pour ces algorithmes de dessin de la représentation en arbres, la règle qui dit que l'aire est proportionnelle à la métrique d'un élément devrait être vraie. Avec les arbres dans FSView, cet objectif n'est pas toujours atteint : des bordures sont dessinées pour mettre en valeur l'imbrication des éléments, et ces bordures prennent de la place qui est perdue pour les aires des éléments enfants. Notez que moins d'espace est perdu pour la bordure si le rectangle est un carré.

De la même façon, il est préférable pour une meilleure vue d'ensemble que chaque rectangles soit étiqueté avec son nom. Toujours forcer l'espace pour les étiquettes est une option, et ne les dessiner que si de l'espace vide est disponible en est une autre. Dans ce cas, les infobulles apparaissant lorsque la souris survole un élément, peuvent beaucoup aider. Ils montrent des informations sur l'élément que la souris survole, ainsi que ses relations avec les dossiers parents jusqu'à l'élément supérieur de la représentation.

La manière dont l'espace d'un élément est divisé en sous-zones pour ses enfants est laissé libre. Il est toujours meilleur d'essayer de diviser la zone de telle sorte que les rectangles soient le plus proches de carrés, pour l'étiquetage et pour une perte d'espace due aux bordures réduite. Les meilleures méthodes selon cet aspect sont **Lignes**, **Colonnes**, ou **Bissections successives**.

Vous pouvez choisir l'aire minimum d'un élément dessiné grâce au menu **Affichage** → **Arrêter à l'aire**. A la place, des rayures seront dessinées sur la zone du parent pour signaler que cet espace est en fait occupé par un ou plusieurs enfants.

9.1.3 Interface utilisateur

FSView gère la sélection d'éléments multiples, de la même façon que les vues avec icônes ou listes. Cela permet d'effectuer des actions sur un groupe de fichiers. Un simple clic de souris sélectionne toujours l'unique élément sous le pointeur de la souris. Faites un clic de souris en maintenant la touche **Maj** pour une sélection continue, ou la touche **Ctrl** pour une sélection discontinue. Notez qu'en sélectionnant un élément, ses sous-éléments ne peuvent plus être sélectionnés. Ainsi, la sélection d'un élément effacera la sélection de tous ses éléments parents.

La navigation par clavier est disponible dans la vue en arbres : utilisez les touches **Gauche** et **Droite** pour vous déplacer entre des éléments adjacents, et les touches **Haut** et **Bas** pour vous déplacer dans la hiérarchie. La touche **Espace** sélectionne l'élément, effectue une sélection continue en maintenant **Maj** ou inverse la sélection de l'élément en maintenant **Ctrl** simultanément. Appuyez sur **Entrée** pour lancer l'action « Ouvrir » sur l'élément actuel.

9.1.4 Remerciements et licence

À l'origine, FSView a été conçu comme une application test et un tutoriel d'utilisation pour le composant graphique TreeMap développé dans KCachegrind.

Copyright par Josef Weidendorfer, sous licence GPL V2.

Chapitre 10

Configuration de Konqueror

Pamela Roberts

Traduction française : Joëlle Cornavin

Traduction française : Gérard Delafond

Traduction française : Ludovic Grossard

Relecture de la documentation française : Ludovic Grossard

Traduction française : Xavier Besnard

Comme le reste de KDE, Konqueror est extrêmement configurable, de sorte que vous pouvez vraiment obtenir l'aspect et le mode de fonctionnement qui correspondent le mieux à vos souhaits et besoins.

Lorsque KDE vient d'être installé, la fenêtre de Konqueror contient une barre de menus, deux barres d'outils et d'emplacement, et éventuellement une barre de signets.

Pour des informations détaillées sur la modification des barres d'outils et raccourcis, lisez les sections sur les [barres d'outils](#) et [raccourcis](#) dans les fondamentaux.

10.1 Autres paramètres

Le choix de **Configuration** → **Configurer Konqueror...** fait apparaître une boîte de dialogue pouvant contrôler la majorité des aspects du comportement de Konqueror.

Elle contient plusieurs sections choisies par un clic gauche sur une des icônes placées à gauche de la boîte de dialogue.

- **Général** : configuration du comportement général de Konqueror
- **Performance** : configure les réglages qui permettent d'améliorer les performances de Konqueror
- **Signets** : configure la page d'accueil des favoris
- **Gestion de fichiers** : vous pouvez configurer ici le comportement de Konqueror en tant que gestionnaire de fichiers.
- **Modes d'affichage** : configure les modes d'affichage du gestionnaire de fichiers.
- **Navigant** : configure la navigation dans le gestionnaire de fichiers.
- **Services** : configure les services du gestionnaire de fichiers.
- **Général** : configure les paramètres généraux du gestionnaire de fichiers.
- **Associations de fichiers** : configure les associations de fichiers.
- **Corbeille** : configurer les réglages de la corbeille.
- **Navigant Internet** : configure le comportement du navigateur.
- **Serveur mandataire (proxy)** : configure les serveurs mandataires utilisés.

Manuel utilisateur de Konqueror

- [Apparence](#) : configure la manière d'afficher les pages web.
- [Filtres Adblock](#) : configure les filtres Adblock de Konqueror.
- [Cache](#) : configure les paramètres du cache Web.
- [Historique](#) : configure la barre latérale d'historique.
- [Cookies](#) : configure la manière dont les cookies fonctionnent.
- [Identification du navigateur](#) : configure la manière dont Konqueror se signale.
- [Java & JavaScript](#) : configure le comportement de Java et JavaScript.

Un clic sur le bouton **Aide** donne des instructions détaillées sur la manière d'utiliser chacune de ces sections, sinon vous disposez de la fonctionnalité [Qu'est-ce que c'est?](#)

Chapitre 11

Référence des commandes

Pamela Roberts
Traduction française : Joëlle Cornavin
Traduction française : Gérard Delafond
Traduction française : Ludovic Grossard
Relecture de la documentation française : Ludovic Grossard
Traduction française : Xavier Besnard

NOTE

Les combinaisons de touches des raccourcis clavier décrits dans ce chapitre sont celles par défaut. Vous pouvez naturellement les modifier.

11.1 Raccourcis spéciaux

Il existe quelques raccourcis utiles qui ne sont décrits dans aucun des menus :

F6

Positionne le focus sur la zone de saisie de texte dans la barre d'emplacement.

Ctrl+.

Active la page à onglet suivante.

Ctrl+,

Active la page à onglet précédente.

11.2 La barre de menus

Notez que certains éléments de menu n'apparaissent que s'il sont applicables au fichier que vous avez ouvert dans Konqueror. Par exemple, l'élément **Édition** → **Chercher...** n'apparaîtra pas lorsque vous regardez le contenu d'un dossier.

Konqueror a des éléments de menu différents en mode gestionnaire de fichiers et en mode navigateur. Seuls les éléments de ces deux modes sont décrits dans ce chapitre.

Si *Konqueror* utilise un composant intégré (KDE Parts) comme Gwenview pour afficher des images, Okular pour les documents PDF et PostScript® etc. les éléments de menu de ces applications sont fusionnés dans le menu de Konqueror. Vous trouverez l'aide concernant ces éléments de menu supplémentaires dans la documentation de l'application intégrée.

11.2.1 Menu Fichier

Fichier → **Nouvelle fenêtre (Ctrl+N)**

Ouvre une autre fenêtre de Konqueror

Fichier → **Nouvel onglet (Ctrl+T)**

Ouvre un autre onglet Konqueror contenant une page blanche.

Fichier → **Ouvrir un emplacement (Alt+O)**

Positionne le focus sur la zone de saisie de texte dans la barre d'emplacement.

Fichier → **Ouvrir un fichier (Ctrl+O)**

Ouvre un fichier en utilisant la boîte de dialogue de sélection de fichiers de KDE.

Fichiers → **Sessions**

Ouvre un sous-menu pour enregistrer la session actuelle (onglets et fenêtres ouvertes) pour les retrouver plus facilement, gérer les sessions et basculer entre les sessions précédemment enregistrées.

Fichier → **Envoyer le lien**

Envoie un courrier électronique contenant un lien vers l'emplacement actuel.

Fichier → **Envoyer le fichier...**

Envoie un courrier électronique contenant le fichier en tant que pièce jointe.

Fichier → **Enregistrer l'image de fond sous... (mode navigateur - vue KHTML).**

Ne s'applique que si vous affichez une page web avec une image de fond. Ouvre la boîte de dialogue **Enregistrer sous...** pour vous permettre d'enregistrer l'image de fond sur votre propre ordinateur.

Fichier → **Enregistrer sous... (mode navigateur).**

Ne s'applique que si vous affichez un document ou une page web. Utilise la boîte de dialogue **Enregistrer sous...** pour vous permettre d'enregistrer une copie sur votre propre ordinateur.

Fichier → **Enregistrer le cadre sous... (mode navigateur).**

Identique à **Enregistrer sous...** mais à employer avec une page web utilisant des cadres.

Fichier → **Imprimer... (Ctrl+P)**

Imprime.

Fichier → **Imprimer le cadre (mode navigateur)**

Imprime le cadre sélectionné d'une page web.

Fichier → **Ouvrir avec**

Affiche une liste d'applications installées sur le système associées au type mime de l'URL courante.

Fichier → **Quitter (Ctrl+Q)**

Met fin à cette instance de Konqueror.

11.2.2 Menu Édition

NOTE

Certains éléments de la barre du menu **Édition** sont également accessibles par un clic du bouton droit de la souris sur une zone libre de la vue.

Édition → **Annuler : action (Ctrl+Z)**

Vous permet dans certains cas d'annuler une erreur.

Édition → Couper (Ctrl+X)

Place les éléments choisis dans le presse-papiers. Si vous collez ensuite ces éléments, ils seront ensuite déplacés de leur emplacement d'origine vers le nouveau.

Édition → Copier (Ctrl+C)

Copie les éléments sélectionnés dans le presse-papiers.

Édition → Coller (Ctrl+V) (mode navigateur)

Colle le contenu du presse-papiers dans la barre d'emplacements, si la barre d'emplacements a le focus.

Édition → Coller le contenu du presse-papier... (Ctrl+V) ou Édition → Coller un fichier ou Édition → Coller un dossier ou Édition → Coller x éléments (mode gestionnaire de fichiers)

Colle les éléments actuellement copiés / coupés dans le dossier actuel. Si le presse-papiers ne contient pas de fichiers ni de dossier, le contenu du presse-papiers (comme du texte ou des images) sera copié dans un nouveau fichier.

Édition → Tout sélectionner (Ctrl+A) (mode navigateur)

Sélectionne tout le texte dans une page HTML ou dans l'aperçu d'une page de texte. Vous pouvez ensuite la **Copier** et la **Coller** dans un éditeur de texte.

Édition → Créer un nouveau... (mode gestionnaire de fichiers)

Crée un nouvel objet (comme un dossier ou un fichier texte) dans le dossier actuel. Consultez la section [Nouveau...](#) pour plus de détails.

Édition → Renommer (F2) (mode gestionnaire de fichiers)

Permet de renommer un fichier ou un dossier sans avoir à ouvrir la boîte de dialogue **Propriétés...**

Édition → Mettre à la corbeille (Suppr) (mode gestionnaire de fichiers)

Déplace le ou les élément(s) sélectionné(s) vers le dossier Corbeille.

Édition → Supprimer (Maj+Suppr) (mode gestionnaire de fichiers)

Supprime les éléments sélectionnés.

Édition → Modifier le type du fichier... (mode gestionnaire de fichiers)

Ouvre la boîte de dialogue **Modifier le type de fichier**.

Édition → Propriétés (Alt+Entrée) (mode gestionnaire de fichiers)

Affiche la boîte de dialogue des propriétés des éléments actuellement sélectionnés.

Édition → Sélection → Sélectionner les éléments correspondants... (Ctrl+S) (mode gestionnaire de fichiers)

Avec les commandes **Désélectionner les éléments correspondants...**, **Tout désélectionner** et **Inverser la sélection**, cette entrée offre un moyen aisé et puissant de sélectionner des fichiers multiples.

Cette commande ouvre une simple boîte de dialogue permettant de saisir un nom de fichier à l'aide des caractères joker "*" et "?". Par exemple, la saisie de *.html sélectionnera tous les fichiers se terminant par .html, alors que ?a* sélectionnera tous ceux dont le deuxième caractère du nom contient la lettre "a".

Édition → Sélection → Désélectionner les éléments correspondants... (mode gestionnaire de fichiers)

Désélectionne des fichiers ou des dossiers via une boîte de dialogue similaire à celle utilisée par **Sélectionner...**

Édition → Sélection → Tout sélectionner (Ctrl+A) (mode gestionnaire de fichiers)

Sélectionne tous les éléments dans un dossier. Vous pouvez ensuite les **copier** ou les **couper**, puis les **coller** dans un dossier différent.

Édition → Sélection → Tout désélectionner (mode gestionnaire de fichiers)

Désélectionne tous les fichiers ou dossiers sélectionnés.

Édition → Sélection → Inverser la sélection (Ctrl+Maj+A) (mode gestionnaire de fichiers)

Inverse la sélection actuelle.

Édition → Chercher... (Ctrl+F) (mode navigateur)

Affiche une barre de recherche en bas de la fenêtre actuelle. Commencez à saisir du texte pour chercher une chaîne de texte dans l'aperçu d'une page de texte ou dans une page HTML.

Édition → Chercher le suivant (F3) (mode navigateur - vue KHTML)

Cherche la prochaine occurrence de la chaîne de texte ou la page HTML.

Édition → Chercher le précédent (Maj+F3) (mode navigateur - vue KHTML)

Cherche l'occurrence précédente de la chaîne de texte ou la page HTML.

11.2.3 Menu affichage

Affichage → Type d'affichage

En mode navigateur, ce sous-menu permet de choisir un afficheur intégré comme **KHTML**, **WebEngine**, **Éditeur de texte intégré avancé** et d'autres afficheurs intégrés.

En mode gestionnaire de fichiers, ce sous-menu permet de choisir le mode d'affichage **Icône**, **Détails**, **Compact**, **Émulateur de terminal** et d'autres modes d'affichage.

Affichage → Verrouiller ici

Une vue verrouillée ne peut pas changer de dossier. Utilisez cela avec **Lier la vue** pour consulter plusieurs fichiers du même dossier..

Affichage → Lier la vue

Lie la vue actuelle à d'autres dans une fenêtre à vues multiples. Une vue liée suit les changements de dossiers effectués dans d'autres vues liées. Ceci est particulièrement utile avec différents types de vues, comme une vue arborescente des dossiers et une vue sous forme d'icônes ou une vue détaillée, et éventuellement une fenêtre comportant un émulateur de terminal.

Affichage → Recharger (F5)

Recharge.

Affichage → Arrêter (Échap)

Arrête le chargement (particulièrement utile lors de la navigation sur le Web).

Affichage → Agrandir la police (Ctrl++) / Affichage → Rétrécir la police (Ctrl+-) (mode navigateur - vue KHTML)

Utilisez ceci pour ajuster la taille du texte de la page si vous la trouvez difficile à lire. Cela ne fonctionnera que si la page a été correctement construite.

Affichage → Afficher le code source du document (Ctrl+U) (mode navigateur - affichage KHTML)

Affiche le source du document.

Disponible uniquement si vous affichez un document ou une page HTML.

Affichage → Afficher le source du cadre (mode navigateur)

Affiche le source du document en tant que cadre (frame)

Ne s'applique que si vous visionnez un site web utilisant des cadres. Semblable à **Afficher le source du document**.

Affichage → Zoom avant → Zoom arrière → Taille réelle → N'agrandir que le texte → Zoom aux DPI (mode navigateur - vie WebEngine)

Ces éléments de menu fournissent différentes actions pour modifier la taille des éléments de la page.

Affichage → Afficher les informations du document (Ctrl+I) (mode navigateur - affichage KHTML)

Affiche les informations sur le document, comme le titre, l'URL, et les en-têtes HTTP utilisés pour retrouver le document.

Disponible uniquement si vous affichez une page HTML.

Affichage → Utiliser l'encodage (mode navigateur)

Vous autorise à choisir l'encodage des caractères utilisés pour afficher des pages HTML. **Par défaut** est habituellement le meilleur choix.

Affichage → Trier par (mode gestionnaire de fichiers)

Modifie la façon dont les éléments sont filtrés, soit par **nom** ou d'autres critères décrits dans [Informations sur les affichages](#).

Ordre décroissant inverse l'ordre de tri. **Les dossiers d'abord** trie les dossiers avant les fichiers.

Affichage → Informations supplémentaires (mode gestionnaire de fichiers)

Affiche des informations supplémentaires décrites dans la partie [Informations sur l'affichage](#).

Affichage → Aperçu (mode gestionnaire de fichiers)

Affiche un aperçu symbolique du contenu des fichiers dans les différents types d'affichage.

Affichage → Afficher par groupe (mode gestionnaire de fichiers)

Affiche le contenu du dossier actuel groupé selon l'option choisie dans **Trier par** (disponible uniquement dans la vue en icônes).

Affichage → Afficher les fichiers cachés (Alt+.) (mode gestionnaire de fichiers)

Affiche tous les fichiers et sous-dossiers cachés dans le dossier actuel.

Affichage → Ajuster les propriétés d'affichage... (mode gestionnaire de fichiers)

Ouvre la [boîte de dialogue Propriétés d'affichage](#).

11.2.4 Menu Aller

Aller → Dossier parent (Alt+Haut)

Allez au niveau supérieur dans l'arborescence des dossiers ou sélectionnez un dossier dans l'arborescence depuis le sous-menu.

Aller → Précédent (Alt+Gauche)

Retournez à l'affichage précédent ou sélectionnez un élément précédemment visité dans le sous-menu.

Aller → Suivant (Alt+Droite)

Vous pouvez avancer uniquement si vous avez précédemment reculé.

Aller → Page personnelle (Alt+Début) (mode navigateur)

Va dans votre page personnelle définie dans la page **Général** de la boîte de dialogue de configuration.

Aller → Dossier personnel (Alt+Début) (mode gestionnaire de fichiers)

Passes dans le dossier personnel de l'utilisateur, par exemple `/home/Pierre/`.

Aller → Applications (mode gestionnaire de fichiers)

Ouvre le dossier contenant vos applications.

Aller → Dossiers réseau (mode gestionnaire de fichiers)

Les dossiers réseau affichent un emplacement particulier de Konqueror et Dolphin appelé dossier virtuel. Vous trouverez davantage d'informations sur la façon d'utiliser ce dossier dans le [manuel de KNetAttach](#).

Aller → Configuration (mode gestionnaire de fichiers)

Ouvre un dossier virtuel contenant tous les modules de la configuration du système avec l'affichage **icônes**, **Détails** ou **Colonnes**. Choisissez un élément pour afficher le module de configuration dans une fenêtre séparée.

Aller → Corbeille (mode gestionnaire de fichiers)

Ouvre votre dossier Corbeille.

Aller → Démarrage automatique (mode gestionnaire de fichiers)

Ouvre votre dossier Démarrage automatique.

Aller → Afficher l'historique (Ctrl+Maj+H)

Affiche une vue arborescente de votre historique de navigation dans une fenêtre séparée.

Aller → URL fréquemment visitées

Affiche un sous-menu contenant les URL que vous avez visitées le plus souvent. Choisissez-en une pour que Konqueror l'ouvre.

Aller → Visitées récemment

Affiche un sous-menu contenant les URL que vous avez visitées récemment. Choisissez-en une pour que Konqueror l'ouvre.

Aller → Éléments fermés

Affiche un sous-menu contenant les URL fermées que vous avez visitées. Choisissez-en une pour que Konqueror l'ouvre. Utilisez **Effacer l'historique des onglets fermés** pour vider ce sous-menu.

11.2.5 Le menu signets

NOTE

Consultez la section [Utiliser les signets](#) pour obtenir une description plus complète de ces éléments de menu.

Signets → Ajouter un signet (Ctrl+B)

Ajoute l'adresse actuelle à vos signets.

Signets → Mettre en signet les onglets en dossiers...

Crée un dossier de signets contenant les liens vers les URL actuellement ouvertes dans les onglets de Konqueror.

Signets → Nouveau dossier de signets...

Crée un nouveau dossier dans votre dossier de signets.

Signets → Modifier les signets

Ouvre l'[Éditeur de signets](#).

11.2.6 Menu Outils

Outils → Ouvrir un terminal (F4) (mode gestionnaire de fichiers)

Ouvre une fenêtre du terminal Konsole.

Outils → Chercher un fichier... (Ctrl+F) (mode gestionnaire de fichiers)

Lance l'application KFind.

Outils → Sélectionner un jeu de caractères distant (mode gestionnaire de fichiers)

Permet de choisir le jeu de caractères utilisé par une connexion distante manuellement.

Si vous avez installé les modules externes de Konqueror, il existe des entrées supplémentaires dans le menu **Outils**. Reportez-vous au chapitre [Modules externes de Konqueror](#) pour plus de détails.

11.2.7 Menu Configuration

Excepté les éléments standards du menu « Configuration » de KDE décrits dans la section [Menu Configuration](#) des fondamentaux de KDE, Konqueror dispose des menus spécifiques suivants :

Configuration → **Afficher : Émulateur de terminal**

Ouvre une petite fenêtre de terminal en mode texte au bas de la fenêtre principale.

Configuration → **Mode plein écran (Ctrl+Maj+F)**

Change Konqueror en mode plein écran, dans lequel la fenêtre de Konqueror prend tout l'écran, et ne contient pas les décorations de fenêtres habituelles. Pour sortir du mode plein écran, cliquez sur l'icône **Sortir du mode plein écran** dans la barre d'outils, ou appuyez sur **Ctrl+Maj+F**.

Configuration → **Configurer les extensions...**

Ouvre une boîte de dialogue contenant les extensions installées (par exemple depuis le module extragear de KDE), et vous permet de choisir celles dont vous avez besoin. Toutes les extensions sont accessibles depuis le menu **Outils**.

Configuration → **Configurer la vérification de l'orthographe...**

Affiche la boîte de dialogue de configuration de la vérification de l'orthographe, dans laquelle vous pouvez modifier les réglages associés à la correction orthographique dans Konqueror.

11.2.8 Menu Fenêtres

Fenêtre → **Scinder la vue gauche/droite (Ctrl+Maj+L)**

Scinde la vue gauche/droite.

Fenêtre → **Scinder la vue haut/bas (Ctrl+Maj+T)**

Scinde la vue haut/bas.

Fenêtre → **Fermer la vue active (Ctrl+Maj+W)**

Supprime la vue active.

Fenêtre → **Nouvelle fenêtre (Ctrl+N)**

Ouvre une autre fenêtre de Konqueror

Fenêtre → **Dupliquer la fenêtre (Ctrl+Maj+D)**

Ouvre une autre fenêtre Konqueror en dupliquant la fenêtre actuelle.

Fenêtre → **Nouvelle onglet (Ctrl+T)**

Ouvre une nouvelle page à onglet, vierge.

Fenêtre → **Dupliquer l'onglet courant (Ctrl+D)**

Ouvre une page à onglet dupliquée.

Fenêtre → **Détacher l'onglet courant (Ctrl+Maj+B)**

Affiche la page à onglet actuelle dans une nouvelle instance de Konqueror.

Fenêtre → **Fermer l'onglet courant (Ctrl+W)**

Ferme la page à onglet en cours.

Fenêtre → **Déplacer l'onglet à gauche (Ctrl+Maj+Gauche)**

Déplacer l'onglet actuel une fois à gauche dans la liste des onglets.

Fenêtre → **Déplacer l'onglet à droite (Ctrl+Maj+Droite)**

Déplacer l'onglet actuel une fois à droite dans la liste des onglets.

11.2.9 Menu Aide

Excepté les éléments standards du menu **Aide** de KDE décrits dans la section du [Menu Aide](#) des fondamentaux de KDE, vous trouverez l'élément de menu **Introduction à Konqueror**, vous permettant de revisiter les pages d'introduction que vous avez vues au premier lancement de Konqueror.

Chapitre 12

Questions et réponses

Pamela Roberts

Traduction française : Joëlle Cornavin

Traduction française : Gérard Delafond

Traduction française : Ludovic Grossard

Relecture de la documentation française : Ludovic Grossard

Traduction française : Xavier Besnard

1. *Puis-je exécuter Konqueror depuis n'importe quel gestionnaire de fenêtres ?*

Installez simplement Qt™, KDE Frameworks et Konqueror, puis à partir de votre gestionnaire de fenêtres favori, lancez Konqueror. Cela devrait fonctionner parfaitement. Mais, si tel n'est pas le cas (L'équipe de développement de KDE n'expérimentant pas ce cas fréquemment), veuillez le signaler sur la page <https://bugs.kde.org> et essayez de lancer kdeinit avant Konqueror. C'est une aide d'ordinaire efficace.

2. *Où Konqueror conserve-t-il toutes ses données de configuration ?*

Généralement dans le dossier `qtpaths --paths GenericDataLocation` (sur votre système, il peut s'agir de `~/local/share`, selon la façon dont Konqueror a été installé). Ne modifiez pas ces fichiers sauf si vous savez ce que vous faites.

— Vos signets sont conservés dans `konqueror/bookmarks.xml`

— Les cookies se trouvent dans `kcookiejar/cookies`

— Votre historique, tel qu'il est utilisé pour l'autocomplètement, se trouve dans `konq_history` in the folder `qtpaths --paths GenericConfigLocation`.

— Dans le dossier `qtpaths --paths GenericConfigLocation`, le fichier `konquerorrc` contient un ensemble complet des paramètres généraux de la configuration.

— Le dossier `kio_http/` dans `qtpaths --paths GenericCacheLocation` contient le cache du navigateur.

Tout paramètre d'affichage spécifique à un dossier est placé dans les fichiers `.directory` dans les dossiers individuels correspondants.

3. *Comment effacer le fichier d'historique ?*

Il existe deux "historiques" :

— L'un sert à l'autocomplètement de texte dans la zone de saisie de la barre d'emplacement. La réinitialisation s'effectue par un clic droit sur la zone de saisie du texte et en choisissant **Effacer l'historique**.

— L'autre correspond au journal des emplacements visités. Choisissez **Voir l'historique** dans le menu **Aller** et cliquez avec le droit sur une entrée et choisissez **Supprimer l'entrée** () pour supprimer cette entrée ou **Effacer l'historique** pour supprimer toutes les entrées.

NOTE

Vous pouvez également utiliser l'application Sweeper du module kdeutils, qui vous permet de nettoyer les cookies, les favicons, l'historique web et le cache, les éléments d'autocomplètement des formulaires et les politiques de cache des sites visités.

4. *Comment activer, désactiver ou réinitialiser le cache du navigateur ?*
Si vous choisissez **Navigation Internet** → **Cache** dans la boîte de dialogue lancée par **Configuration** → **Configurer Konqueror...**, vous obtenez une boîte de dialogue permettant de désactiver le cache, de le réinitialiser ou de définir sa taille et changer la politique de mise en cache.
5. *Comment puis-je changer les valeurs de temporisation que Konqueror utilise au cours de la navigation web ?*
Dans la catégorie **Réseau** de la configuration du système, dans la page **Configuration réseau** → **Préférence de connexion**.
6. *Comment régler ma page de "démarrage" ?*
Konqueror a un **dossier personnel** utilisé en mode gestionnaire de fichiers, et une **page d'accueil** utilisée en mode navigateur.
Pour modifier ces réglages, lancez **Configuration** → **Configurer Konqueror+Général**.
Pour modifier la page de démarrage de Konqueror en mode gestionnaire de fichiers, choisissez **Afficher la page d'introduction**, **Afficher ma page d'accueil**, **Afficher une page vide** ou **Afficher mes signets** dans la liste déroulante étiquetée **Lorsque Konqueror démarre**.
En mode navigateur, Konqueror démarre avec l'élément **Page d'accueil**.
7. *Je n'ai pas trouvé ici de réponse à ma question.*
Jetez un coup d'œil aux adresses <https://konqueror.org/faq/> ou <https://konqueror.org/contact/>.
Vous pouvez trouver d'autres informations dans le [forum de la communauté KDE](#) ou sur la [page KDE Userbase de Konqueror](#).

Chapitre 13

Remerciements et licence

Pamela Roberts
Traduction française : Joëlle Cornavin
Traduction française : Gérard Delafond
Traduction française : Ludovic Grossard
Relecture de la documentation française : Ludovic Grossard
Traduction française : Xavier Besnard

Konqueror. Programme sous copyright 1999-2003, les développeurs de Konqueror :

David Faure faure@kde.org

développeur (composants, JavaScript, bibliothèques d'E/S) et mainteneur

Simon Hausmann hausmann@kde.org

développeur (architecture, composants)

Michael Reiher michael.reiher@gmx.de

développeur (architecture)

Mattias Welk welk@fokus.gmd.de

Développeurs

Alexander Neundorf neundorf@kde.org

développeur (affichage sous forme de listes)

Michael Brade brade@kde.org

développeur (affichage sous forme de liste, bibliothèques d'E/S)

Lars Knoll knoll@kde.org

développeur (moteur de rendu HTML)

Antti Koivisto koivisto@iki.fi

développeur (moteur de rendu HTML)

Dirk Müller mueller@kde.org

développeur (moteur de rendu HTML)

Peter Kelly pmk@post.com

développeur (moteur de rendu HTML, JavaScript)

Waldo Bastian bastian@kde.org

développeur (moteur de rendu HTML, bibliothèques d'E/S)

Matt Koss koss@napri.sk

développeur (bibliothèques d'E/S)

Alex Zepeda zipzippy@sonic.net

développeur (bibliothèques d'E/S)

Stephan Kulow cool@kde.org

développeur (moteur de rendu HTML, bibliothèques d'E/S, jeu de tests empêchant les régressions)

Richard J. Moore rich@kde.org

développeur (gestion des applets Java™)

Dima Rogozin dima@mercury.co.il

développeur (gestion des applets Java™)

Wynn Willkes wynnw@calderasystems.com

développeur (utilisation du gestionnaire Java™2 et autres améliorations majeures de la gestion des applets)

Harri Porten porten@kde.org

développeur (JavaScript)

Stefan Schimanski schimmi@kde.org

développeur (gestion des modules externes de Netscape®)

Carsten Pfeiffer pfeiffer@kde.org

développeur (architecture)

George Staikos staikos@kde.org

développeur (gestion de SSL, modules Netscape)

Dawit Alemayehu adawit@kde.org

développeur (bibliothèques d'E/S, gestion de l'authentification)

Torsten Rahn rahn@kde.org

graphiques/icônes

Torben Weis weis@kde.org

auteur de kfm

Joseph Wenninger kde@jowenn.at

développeur (architecture du panneau de navigation)

Stephan Binner binner@kde.org

développeur (choses diverses)

Leo Savernik l.savernik@aon.at

Contrôle d'accès au JavaScript, politiques étendues en fonction des noms de domaines, moteur de rendu HTML

Germain Garand germain@ebooksfrance.org

Développeur (moteur de rendu HTML)

Zack Rusin zack@kde.org

Développeur (moteur de rendu HTML)

Tobias Anton anton@stud.fbi.fh-darmstadt.de

Développeur (moteur de rendu HTML)

Lubos Lunak l.lunak@kde.org

Développeur (moteur de rendu HTML)

Maks Orlovich maksim@kde.org

Développeur (moteur de rendu HTML, JavaScript)

Allan Sandfeld Jensen kde@carewolf.com

Développeur (moteur de rendu HTML)

Développeurs Apple Safari

Développeur (moteur de rendu HTML, JavaScript)

Koos Vriezen koos.vriezen@xs4all.nl

Développeur (applets Java et autres objets imbriqués)

Manuel utilisateur de Konqueror

Ivor Hewitt ivor@ivor.org

Développeur (filtre Adblock)

Eduardo Robles Elvira edulix@gmail.com

Développeur (architecture)

Documentation copyright 2000-2003

— Erwan Loisant erwan@loisant.org

— Pamela Roberts pamroberts@blueyonder.co.uk

Documentation mise à jour pour KDE 3.2 par Philip Rodrigues phil@kde.org.

Relecture de la documentation pour KDE 4.11 par David Palser davidpalser179@btinternet.com.

Traduction française par Joëlle Cornavin jcorn@free.fr, Gérard Delafond gerard@delafond.org,
Ludovic Grossard grossard@kde.org et Peter Potrowl peter017@gmail.com

Relecture par Ludovic Grossard grossard@kde.org.

Cette documentation est soumise aux termes de la [Licence de Documentation Libre GNU \(GNU Free Documentation License\)](#).

Ce programme est soumis aux termes de la [Licence Générale Publique GNU \(GNU General Public License\)](#).