

# **Manuel utilisateur de KGet**

**Gaurav Chaturvedi**

**Traduction française : Cédric Pasteur**

**Traduction française : Guillaume Fahrner**

**Traduction française : Ludovic Grossard**



## Manuel utilisateur de KGet

# Table des matières

<b>1</b>	<b>Introduction</b>	<b>5</b>
<b>2</b>	<b>Cible de dépôt de KGet</b>	<b>6</b>
2.1	Options de la cible de dépôt de KGet . . . . .	6
<b>3</b>	<b>Fenêtre de configuration de KGet</b>	<b>7</b>
3.1	Apparence . . . . .	7
3.2	Groupes . . . . .	8
3.3	Réseau . . . . .	8
3.4	Interface Web . . . . .	9
3.5	Vérification . . . . .	10
3.6	Intégration . . . . .	11
3.7	Options avancées . . . . .	11
3.8	Modules externes . . . . .	12
<b>4</b>	<b>Fenêtre principale</b>	<b>13</b>
4.1	Le menu « Fichier » . . . . .	13
<b>5</b>	<b>Remerciements et licence</b>	<b>17</b>

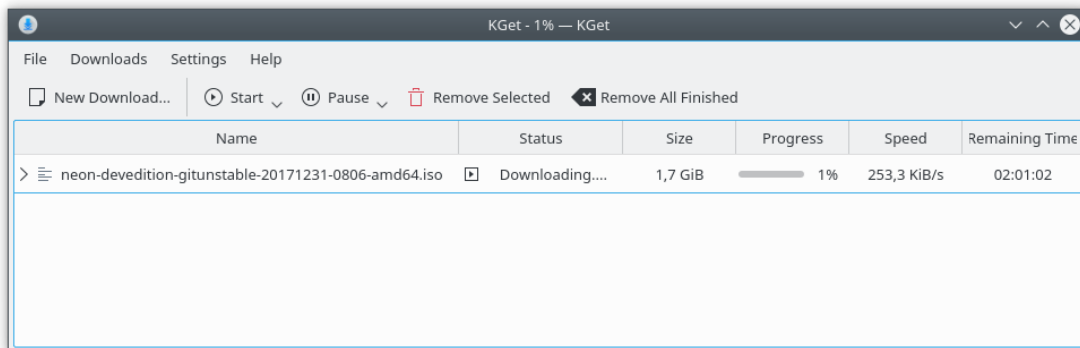
## Résumé

KGet est un gestionnaire avancé de téléchargements de KDE

# Chapitre 1

## Introduction

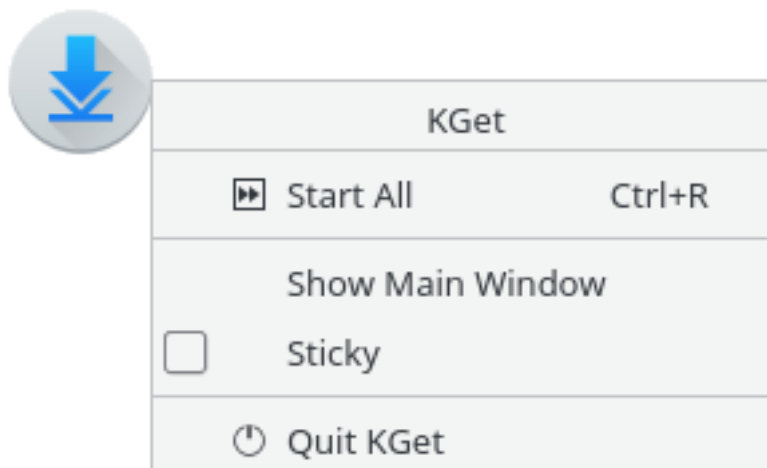
1. Démarrez KGet (vous devriez voir la cible de dépôt)
2. Glissez-déposez l'URL voulue dans la fenêtre de KGet ou sur la cible de dépôt.



## Chapitre 2

# Cible de dépôt de KGet

La cible de dépôt de KGet dispose de quatre options.



### 2.1 Options de la cible de dépôt de KGet

Cliquez avec le bouton droit de la souris sur la cible de dépôt pour voir les options.

#### **Tout démarrer / reprendre (Ctrl+R)**

Pour démarrer un téléchargement ou reprendre tous les téléchargements en attente. Le raccourci pour effectuer cette opération est **Ctrl+R**

#### **Afficher / cacher la fenêtre principale**

Cette option affiche ou minimise la fenêtre principale dans la boîte à miniatures.

#### **Clouer**

Rend la cible de dépôt de KGet impossible à déplacer.

#### **Quitter KGet**

Quitte KGet

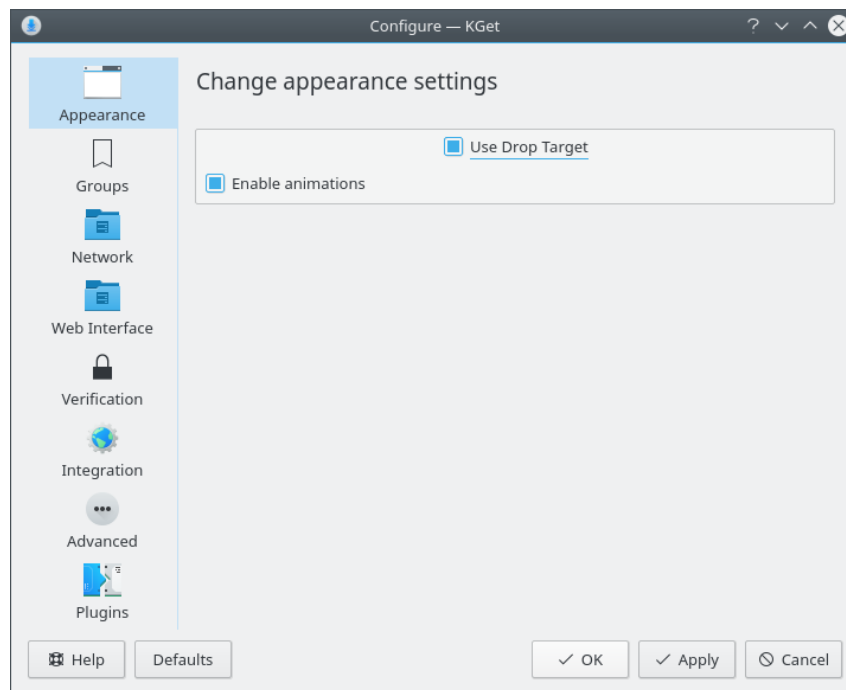
## Chapitre 3

# Fenêtre de configuration de KGet

Options → Configurer KGet

Ouvre la fenêtre de configuration de KGet

### 3.1 Apparence



#### Apparence

Vous pouvez modifier ici les différents paramètres liés à l'apparence.

#### Utiliser la cible de dépôt

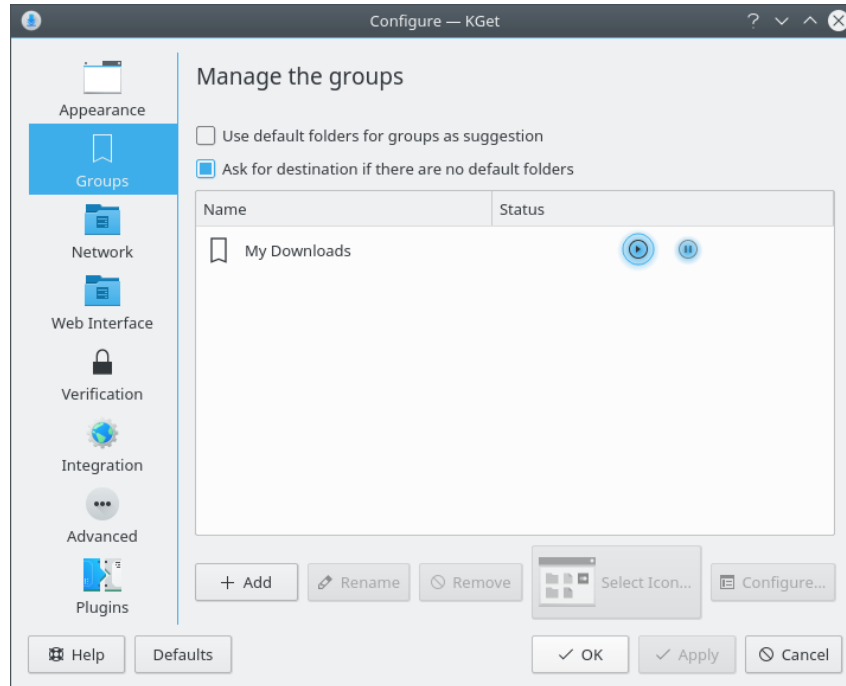
Décochez ceci si vous ne voulez pas utiliser la cible de dépôt de KGet.

#### Activer les animations

Active quelques animations fantaisies.

## 3.2 Groupes

il est possible de grouper les téléchargements.



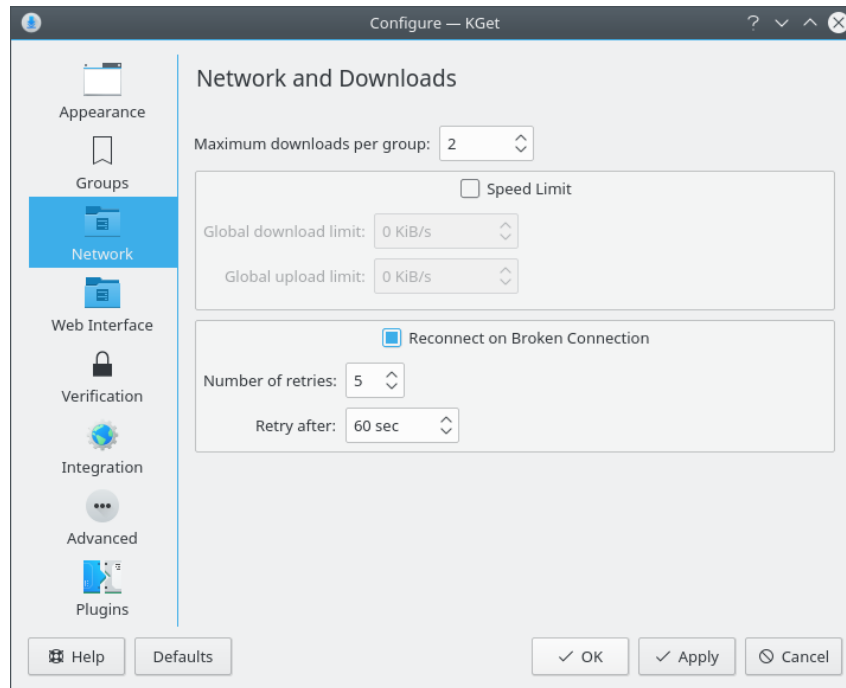
### Utiliser les dossiers par défaut comme suggestion pour les groupes

Cochez cette case si vous souhaitez que KGet utilise les dossiers par défaut pour vos téléchargements.

## 3.3 Réseau

Vous pouvez modifier ici les paramètres relatifs au réseau.





### Limiter le nombre maximal de téléchargements par groupe

Cochez cette case si vous souhaitez activer les limites de téléchargement.

### Limite de vitesse

Cochez cette case si vous voulez limiter la vitesse globale.

### Limite globale de téléchargement

Règle la limite globale de téléchargement.

### Limite globale d'émission

Règle la limite globale d'émission.

### Se reconnecter en cas d'erreur de connexion

Cochez cette case si vous souhaitez que KGet se reconnecte après une erreur ou une coupure de connexion.

### Nombre de tentatives

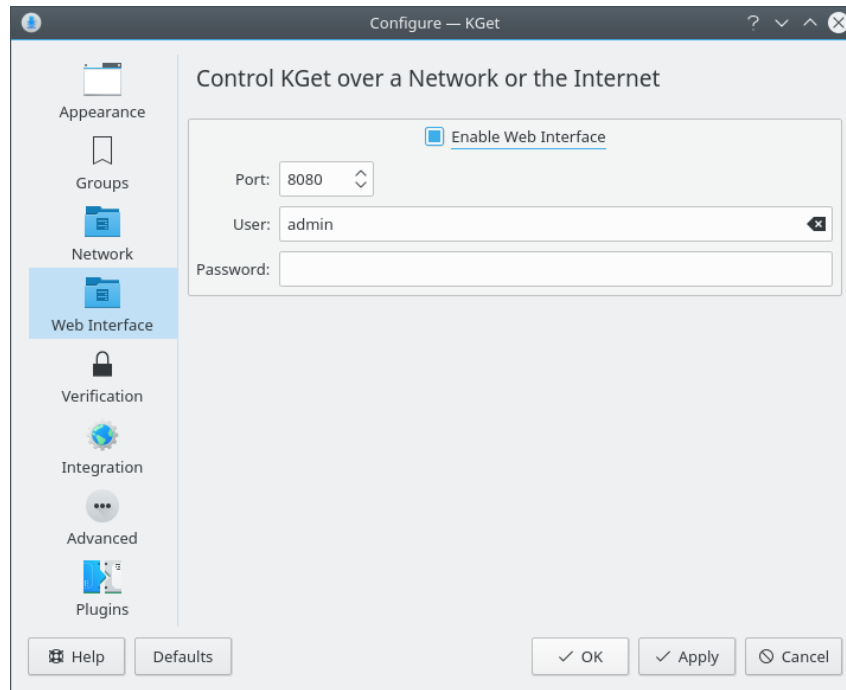
Règle le nombre maximum de tentatives de reconnexion par KGet.

### Ressayer après

Réglez ici l'intervalle temporel (en secondes)

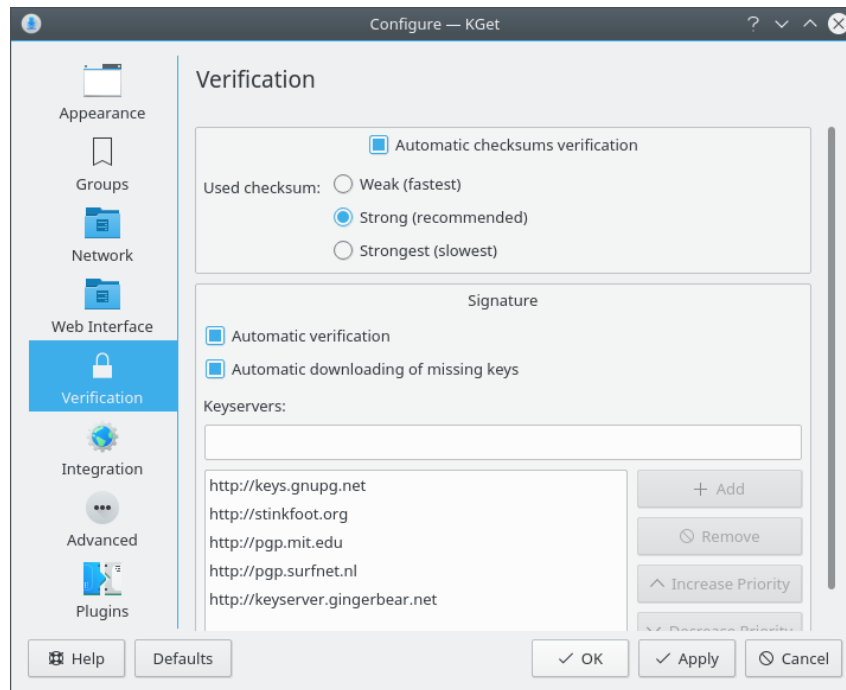
## 3.4 Interface Web

Pour activer l'interface web, cochez **Activer l'interface Web**. Le port par défaut est 8080. Vous pouvez choisir n'importe quel port au-dessus de 1024. Réglez l'**utilisateur** et le **mot de passe**. Vous pouvez accéder à l'interface web depuis `http://127.0.0.1:<port>`. Vous devrez saisir l'utilisateur et le mot de passe pour obtenir un accès.



### 3.5 Vérification

Vérifie vos téléchargements.



L'utilisation des deux méthodes **Vérification automatique de la somme de contrôle** et **Signature** vous permet de vérifier vos téléchargements. Vous devez juste cocher la case **Vérification automatique**.

## 3.6 Intégration

### Utiliser comme gestionnaire des téléchargements de Konqueror

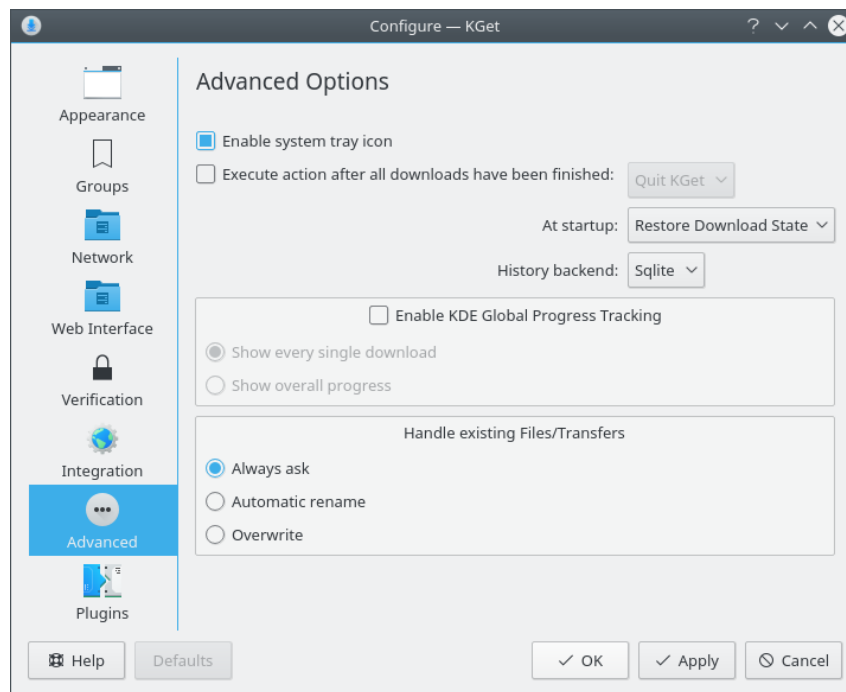
Vous pouvez choisir KGet comme gestionnaire des téléchargements de Konqueror.

### Surveiller le presse-papiers pour y détecter les fichiers à télécharger

Vous pouvez activer cette fonctionnalité vous demandant si vous voulez télécharger des URLs copiées dans le presse-papier.

## 3.7 Options avancées

Permet de modifier les options avancées



### Activer l'icône dans la boîte à miniatures

Cochez cette case pour activer l'icône de KGet dans la boîte à miniatures.

### Exécuter une action lorsque tous les téléchargements sont terminés

Cochez cette case pour quitter KGet après que tous les téléchargements sont terminés. Au démarrage, vous pouvez choisir de restaurer l'état des téléchargements. De même pour démarrer ou arrêter tous les téléchargements.

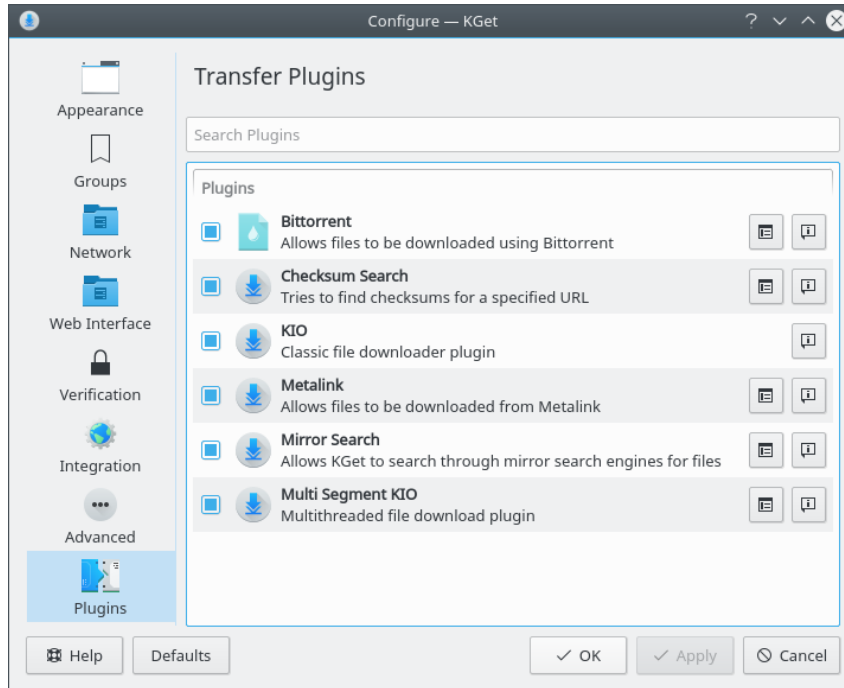
### Moteur d'historique

Vous pouvez choisir votre moteur de l'historique comme Sqlite ou Xml.

### Activer la surveillance KDE de la progression globale

Vous pouvez configurer KGet pour qu'il affiche la progression de chaque téléchargement séparément, ou bien affiche une progression globale.

### 3.8 Modules externes



Sur cette page, vous pouvez sélectionner des modules externes de transfert à utiliser. Utiliser le

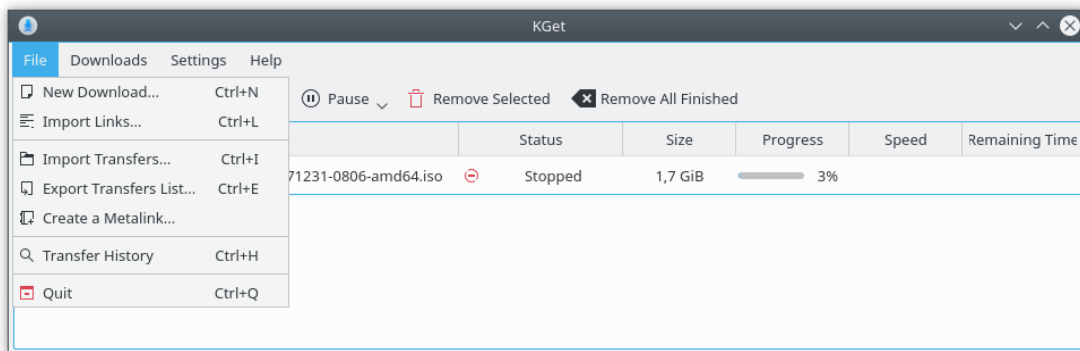


bouton pour modifier les paramètres par défaut pour un module externe.

## Chapitre 4

# Fenêtre principale

Aperçu de la fenêtre principale de KGet

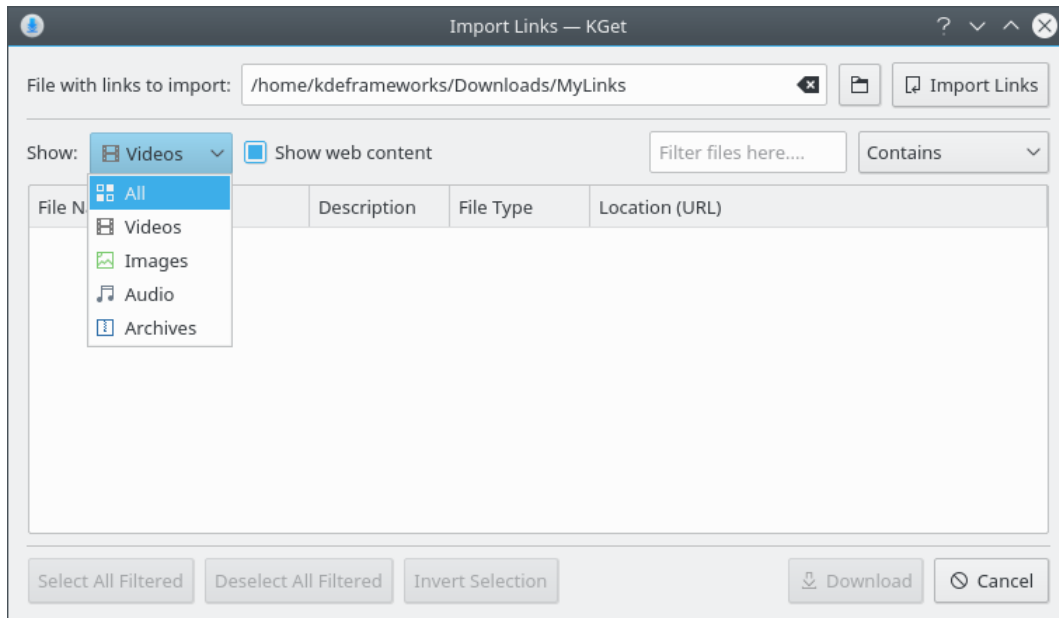


### 4.1 Le menu « Fichier »

**Fichier** → **Nouveau téléchargement... (Ctrl+N)**

Ajoute un nouveau fichier à télécharger

**Fichier** → **Importer les liens... (Ctrl+L)**



Cette action fait apparaître une autre fenêtre, dans laquelle vous pouvez voir et manipuler les fichiers à télécharger. Vous pouvez également faire une sélection sur les **Vidéos**, **Images**, **Audio** et **Archives**. Il y a également une zone de texte pour filtrer les résultats.

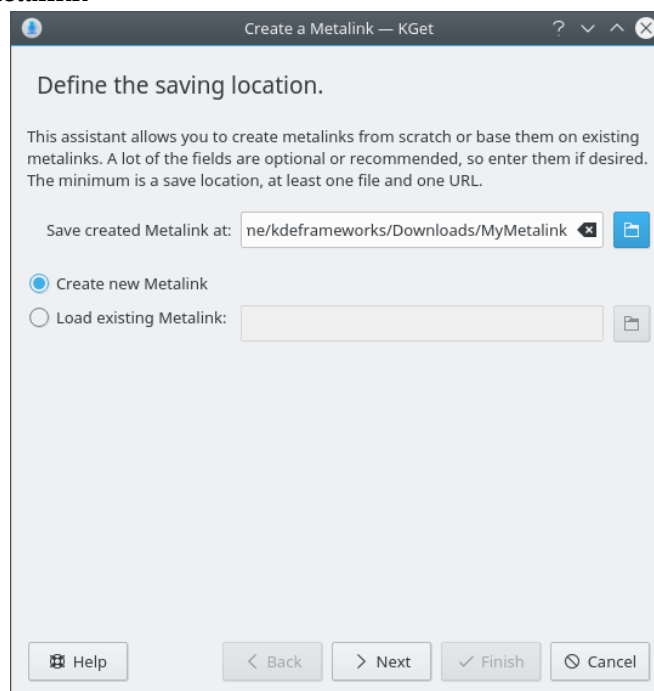
**Fichier → Importer une liste de transferts... (Ctrl+I)**

Charge un fichier \*.kgt, \*.metalink, \*.meta4 or \*.torrent.

**Fichier → Exporter une liste de transferts... (Ctrl+E)**

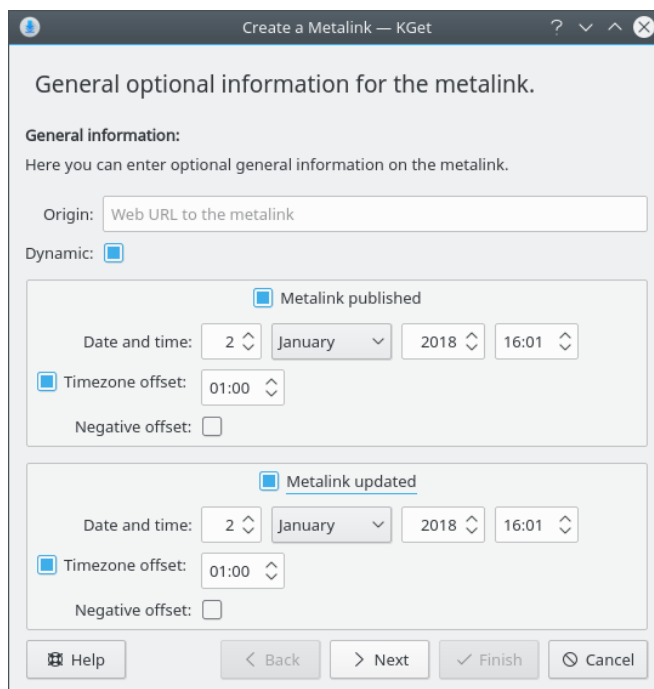
Exporte les liens mis en surbrillance vers un fichier .kgt pour un téléchargement ultérieur.

**Fichier → Créer un Métalink**

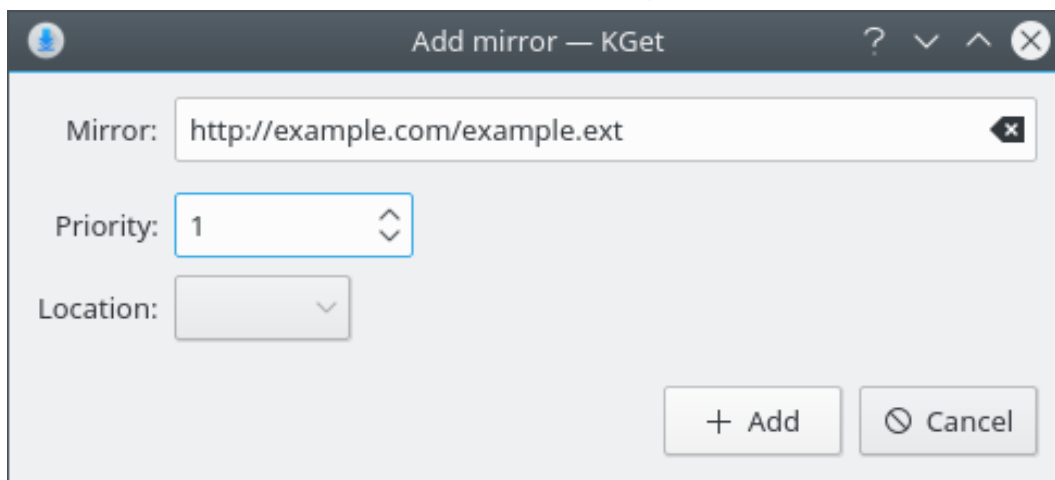


Choisissez entre créer un nouveau Métalink et ouvrir un Métalink existant. Cliquez ensuite sur le bouton **Suivant**.

## Manuel utilisateur de KGet

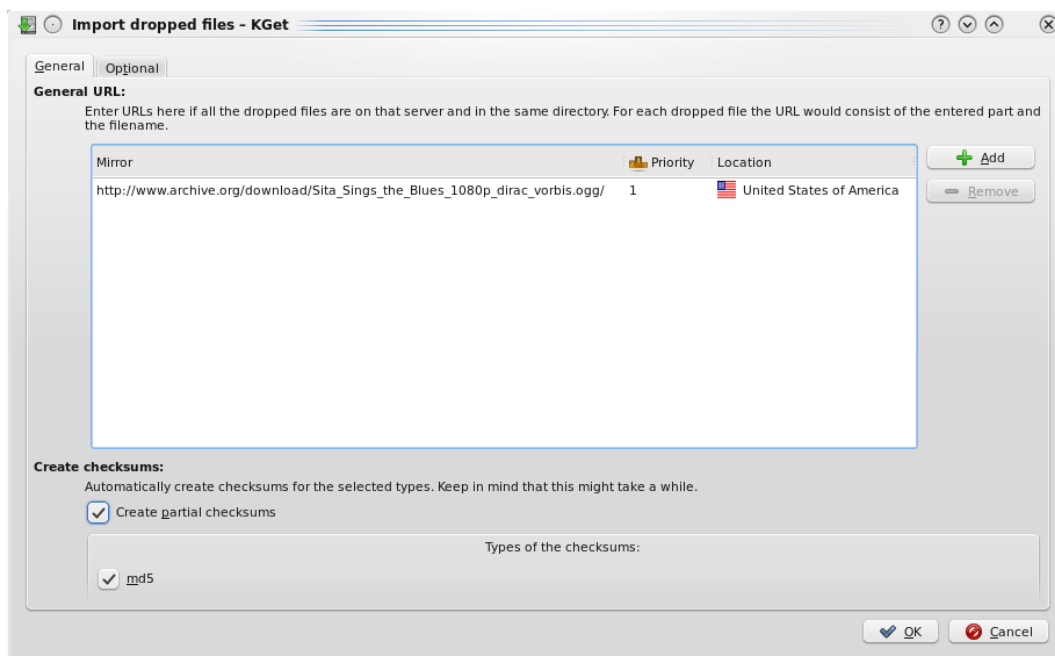


Vous pouvez choisir ici de saisir des informations générales optionnelles, comme l'origine du Métalink (saisissez l'URL dans la zone de texte **Origine**).



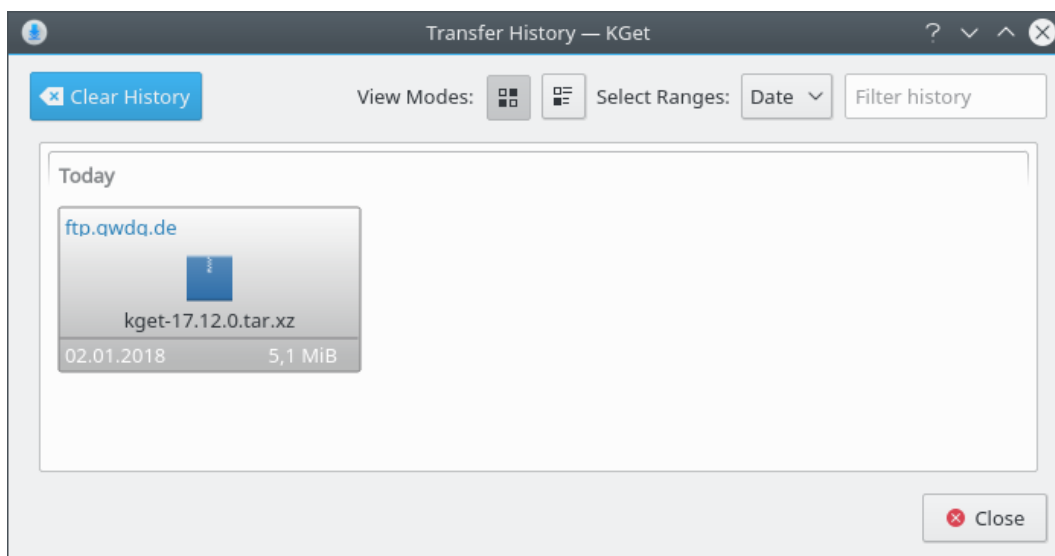
Vous devez ici saisir les URL depuis lesquelles vous souhaitez essayer de télécharger les fichiers. Si vous ajoutez plusieurs miroirs pour le fichier que vous souhaitez télécharger, vous pouvez saisir pour chaque miroir particulier des informations optionnelles comme la priorité.

## Manuel utilisateur de KGet



Vous devriez voir une nouvelle fenêtre affichant tous les fichiers qui seront importés.

**Fichier → historique des transferts (Ctrl+H)**



Ouvre une nouvelle fenêtre dans laquelle vous pouvez voir tous les fichiers téléchargés en utilisant KGet. Vous pouvez gérer l'historique ici, en particulier filtrer et effacer l'historique.

**Fichier → Quitter (Ctrl+Q)**

Quitte KGet



## Chapitre 5

# Remerciements et licence

KGet

Documentation sous copyright (c) 2009 Gaurav Chaturvedi [gaurav.p.chaturvedi@gmail.com](mailto:gaurav.p.chaturvedi@gmail.com)

Merci à :

Anne-Marie Mahfouf [annma@kde.org](mailto:annma@kde.org) (pour son aide concernant DocBook).

Jonathan Drews [j.e.drews@att.net](mailto:j.e.drews@att.net) (copier / coller d'un grand nombre de choses de l'ancienne documentation de KGet)

Traduction française par Cédric Pasteur [cedric.pasteur@free.fr](mailto:cedric.pasteur@free.fr), Guillaume Fahrner [Admin@SecurityHack.Org](mailto:Admin@SecurityHack.Org) et Ludovic Grossard [grossard@kde.org](mailto:grossard@kde.org)

Cette documentation est soumise aux termes de la [Licence de Documentation Libre GNU \(GNU Free Documentation License\)](#).

Ce programme est soumis aux termes de la [Licence Générale Publique GNU \(GNU General Public License\)](#).