

# KSystemLogi käsiraamat

Nicolas Ternisien



## KSystemLogi käsiraamat

# Sisukord

<b>1</b>	<b>KSystemLogi kasutamine</b>	<b>5</b>
1.1	Sissejuhatus . . . . .	5
1.1.1	Mis on KSystemLog . . . . .	5
1.1.2	Võimalused . . . . .	5
1.2	Logide lugemine KSystemLogiga . . . . .	6
1.2.1	Alustamine . . . . .	6
1.2.2	Logifailide hõlpus lugemine . . . . .	7
1.2.2.1	Logiridade sorteerimine . . . . .	7
1.2.2.2	Logiridade filtreerimine . . . . .	7
1.2.3	Muud võimalused . . . . .	8
1.2.3.1	Logiridade värvimine . . . . .	8
1.2.3.2	Protsessi ID peitmine . . . . .	8
1.2.4	Jälgimise haldamine . . . . .	8
1.2.5	Mitme avatud kaardi haldamine . . . . .	8
<b>2</b>	<b>Autorid ja litsents</b>	<b>9</b>
<b>A</b>	<b>KSystemLogi hankimine ja paigaldamine</b>	<b>10</b>

### **Kokkuvõte**

KSystemLog on KDE süsteemi logide näitaja. See programm on loodud algajaid silmas pidades, kes ei tea, kust leida teavet oma süsteemi kohta ja kus paiknevad nende arvutis logifailid. Aga see on mõeldud ka kogenumatele kasutajatele, kes soovivad kiiresti tuvastada oma serveris esinevaid probleeme.

## Peatükk 1

# KSystemLogi kasutamine

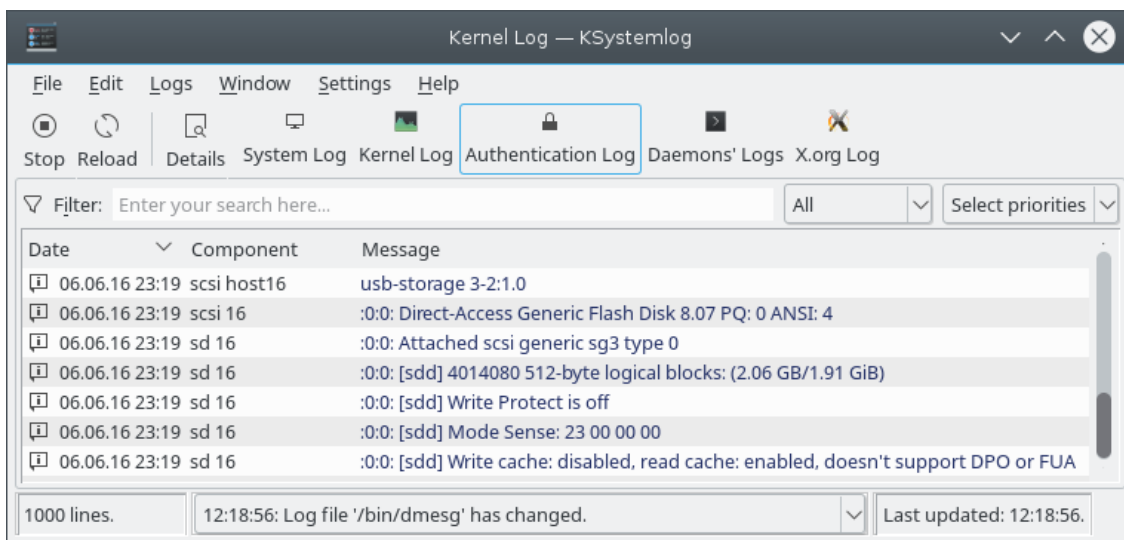
### 1.1 Sissejuhatus

#### 1.1.1 Mis on KSystemLog

KSystemLog on süsteemi logide näitaja.

KSystemLog aitab kasutajatele mõista, mida teeb nende masin taustal. KSystemLogi eesmärk on lihtsustada süsteemi logifailide lugemist. See rakendus on loodud eelkõige algajatele kasutajatele, kes ei tea, kust leida teavet oma süsteemi kohta või kus asuvad nende arvutis logifailid.

Aga see on mõeldud ka kogenumatele kasutajatele, kes soovivad kiiresti teada saada, mis toimub nende serveris. KSystemLog püüab pakkuda mõningaid kogenumatele kasutajatele mõeldud võimalusi konkreetsete programmide logide sorteerimiseks ja lugemiseks.



#### 1.1.2 Võimalused

KSystemLogi praegune versioon 0.4 pakub mitmeid kasulikke omadusi, näiteks:

- Paljude erinevat tüüpi logifailide toetus, samuti Syslogi serveri vorminduse toetus ja Samba
- Kaartidega vaade, et näha korraga mitut logi

## KSystemLogi käsiraamat

- Ühe logirežiimi lugemine mitmest allikast
- Uute logiridade automaatne kuvamine rasvases kirjas
- Rühmitamine erinevate kriteeriumide järgi (logitase, logifail, protsess, kellaeg...)
- Üksikasjalik teave iga logirea kohta
- Logikirje lisamine käsitsi

Toetatud on järgmised süsteemi logifailid:

- Syslogi logid (süsteemi teated)
- X.org-i logid
- Kerneli logid
- Autentimislogid
- ACPID logid
- CUPS-i logid
- Postfixi logid
- Apache logid
- Samba logid
- Daemonite logid
- Croni logid
- XSessionsi logid

Omadusi on mõistagi arvukalt rohkem ning neist tehakse edaspidi käsiraamatus sobivates kohtades pikemalt juttu.

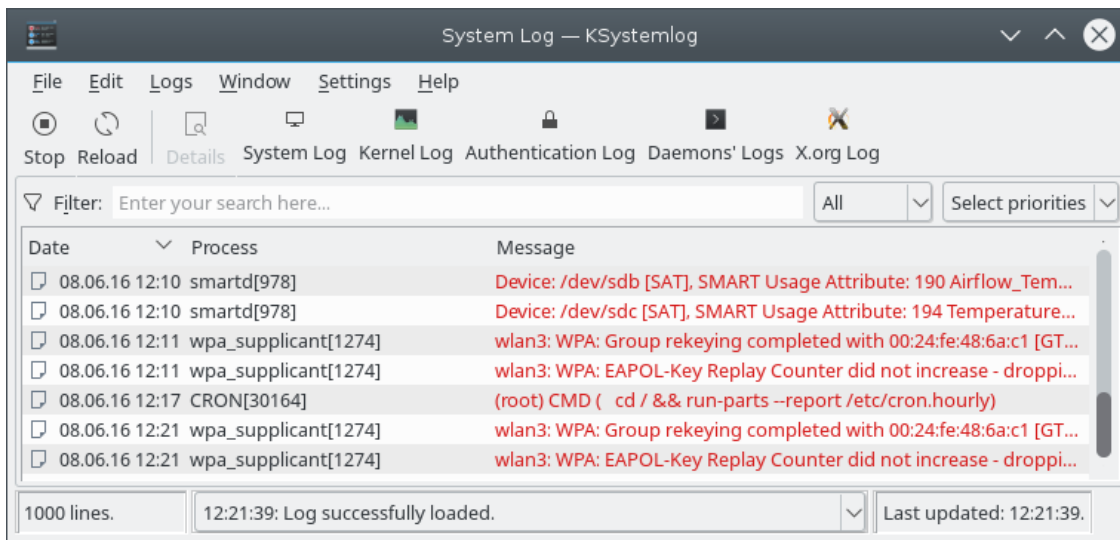
## 1.2 Logide lugemine KSystemLogiga

Nagu järgnevatel piltidel näha, pakub KSystemLog võimalusi logiridade hõlpsaks sorteerimiseks ja filtreerimiseks. Neid võimalusi kirjeldatakse järgmistes osades.

### 1.2.1 Alustamine

KSystemLogi käivitamisel püüab rakendus vaikimisi avada kõige tulusama logi, milleks on **Süsteemi logi**. Kui ei ilmu mitte see, vaid teatekast, siis ei ole sa arvatavasti käivitanud KSystemLogi administraatori õigustes (see on tavaliselt juurkasutaja ehk root). Logifailid paiknevad enamasti kataloogis /var/log, millele tavakasutajal üldjuhul ligipääs puudub. Seadistusdialoogis saab valida mõne muu logi, mis käivitamisel avatakse.

## KSystemLogi käsiraamat

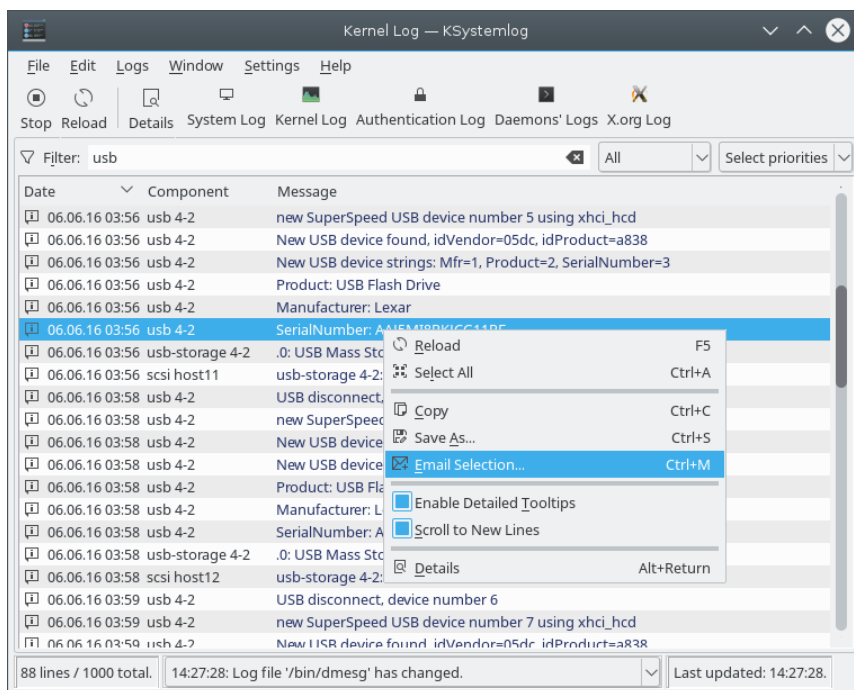


## 1.2.2 Logifailide hõlpus lugemine

### 1.2.2.1 Logiridade sorteerimine

Kõiki logiridasid näidatakse nimekirjana, mida saab sortida klõpsuga vajalikule veerule. Teine klõps sorteerib sama veeru vastupidises järjekorras. Kui soovid sortida nimekirja sellisena, nagu see oli esimesel laadimisel, võid kasutada menüükäsku **Redigeerimine** → **Laadi uuesti** või lihtsalt klõpsata nimekirja esimesele veerule, mis enamasti kannab nimetust **Kuupäev** - sel juhul sorteeritakse nimekiri alanevas järjekorras. Isegi kui logirežiim ei kasuta iga logirea kirjeldamiseks aega, näiteks **X.org-i logi** puhul, sorteeritakse nimekiri korrektselt, sest KSystemLog peab sel ise silma peal.

### 1.2.2.2 Logiridade filtreerimine



## KSystemLogi käsiraamat

Valitud kriteeriumi ja kirjutatud stringi järgi filtreerimiseks saab kasutada ka filtririba. Kirjuta lihtsalt midagi filtrisse ning nimekirja muudetakse otsekohe, et näidata ainult filtrisse kirjutatud stringile vastavaid ridu. Vaikimisi seisab filtri kõrval asuvas liitkastis **Kõik**, mis tähendab, et rida näidatakse ainult siis, kui üks selle veergudest sisaldab filtris leiduvat stringi.

Ainult nimekirja kindla veeru filtreerimiseks võib valida teise välja. Kui näiteks **Süsteemi logi** puhul valida veerg **Protsess** ja kirjutada protsessi nimi filtriribale, näitab KSystemLog kõiki logiridu, mida antud protsess on logisse saatnud.

### 1.2.3 Muud võimalused

#### 1.2.3.1 Logiridade värvimine

See on vaikimisi sisse lülitatud ja aitab näha, millised logiread on teistest kõrgema tasemega. Nii on näiteks taseme **Viga** korral esiletõstmine eredam kui taseme **Märguanne** korral. Selle võimaluse saab seadistustediaalosis välja lülitada.

#### 1.2.3.2 Protsessi ID peitmine

Kui sind huvitab ainult konkreetse protsessi nägemine (näiteks **Süsteemi logi** või **Croni logi**), võid lasta peita selle PID veerus **Protsess**. See võib olla tulus, kui püüad analüüsida mõne konkreetse käsu väljundit, näiteks Samba serveri puhul. Sel juhul kasuta parem **filtririba**.

### 1.2.4 Jälgimise haldamine

KSystemLog võimaldab väga lihtsalt kontrollida logifailide lugemist ja jälgimist. Võib juhtuda, et soovid ainult analüüsida olemasolevaid logiridu. Sel juhul on uute logiridade ilmumine mõistagi tülikas. Seepärast saab logifailide jälgimist välja lülitada klõpsuga nupule **Peata**, mis takistab kõigi avatud logifailide uuendamist, lastes samal ajal uueneda teistel protsessidel. Loomulikult saab olukorra taastada, kui klõpsata nupule **Jätka**, mille puhul loetakse sisse uued, vahepeal tekkinud logiread.

Lisaks võid juhul, kui soovid lasta uusi logiridasid näidata, ka lihtsalt lülitada **uute logiridade näitamise** valikut.

### 1.2.5 Mitme avatud kaardi haldamine

KSystemLog võimaldab avada mitu logirežiimi, kasutades mitut avatud kaarti. Uute kaartide avamiseks ja haldamiseks kasuta lihtsalt menüüd **Aken**. Kui oled valinud vajaliku kaardi, vali konkreetses menüüs soovitud logirežiim.



## Peatükk 2

# Autorid ja litsents

KSystemLog

KSystemLogi autoriõigus 2008: Nicolas Ternisien

Kaasautorid:

- Patrick Dreker: ideed, kood, parandused.
- Bojan, SSH logirežiim, trükkimine.

*Eriline tänu kõigile KSystemLogi tõlkijatele.*

Tõlge eesti keelde: Marek Laane [bald@starman.ee](mailto:bald@starman.ee)

Käesolev dokumentatsioon on litsenseeritud vastavalt [GNU Vaba Dokumentatsiooni Litsentsi](#) tingimustele.

Käesolev programm on litsenseeritud vastavalt [GNU Üldise Avaliku Litsentsi](#) tingimustele.

## Lisa A

# KSystemLogi hankimine ja paigaldamine

KSystemLogil on oma kodulehekül: <http://ksystemlog.forum-software.org>. Sealt leiab täpsemaid juhiseid, sest just seal on kõige värskem teave selle kohta, kuidas hankida KSystemLog.

KSystemLogi leiab ka järgmises KDE Giti hoidla kataloogis: [KSystemLog KDE hoidlas](#)