

Remote Desktop Connection käsiraamat

Brad Hards

Urs Wolfer

Tõlge eesti keelde: Marek Laane



Remote Desktop Connection käsiraamat

Sisukord

1	Sissejuhatus	5
2	Kaugekraani puhvri (Remote Frame Buffer, RFB) protokoll	6
3	Remote Desktop Connection kasutamine	7
3.1	Remote Desktop Connection ühendumine ühilduvate serveritega	7
3.1.1	Serveri nime määramine	8
3.1.2	Kutse kasutamine	8
3.2	Mis juhtub ühendumisel	8
3.3	Kaugtöölaua ühenduse juhtimine	10
3.3.1	Aknarežiimi kasutamine	10
3.3.2	Täisekraanirežiimi kasutamine	10
3.4	Järjehoidjad	10
3.4.1	Järjehoidjate ajalugu	11
3.5	Remote Desktop Connection seadistamine	11
4	Küsimused ja vastused	13
5	Autorid ja litsents	14
A	Paigaldamine	15
A.1	Remote Desktop Connection hankimine	15
A.2	Kompileerimine ja paigaldamine	15

Kokkuvõte

Remote Desktop Connection on klientrakendus, mis võimaldab vaadata või isegi kontrollida töölauaseansi mõnel muul masinal, kus töötab ühilduv server. Toetatud on nii VNC kui ka RDP.

Peatükk 1

Sissejuhatus

Remote Desktop Connection on klientrakendus, mis võimaldab vaadata või isegi kontrollida töölauseansi mõnel muul masinal, kus töötab ühilduv server.

Reeglina kasutatakse Remote Desktop Connection-d koos KDE VNC serveriga, mis kannab nimetust Desktop Sharing, sest see sobib väga hästi kokku Remote Desktop Connection pakutavate võimalustega.

Kui soovid käivitada Remote Desktop Connection Konsoleist, on vajalik käsk **krdc**.

Palun anna kõigist probleemidest või soovidest teada KDE postiloendites või teata veast aadressil <http://bugs.kde.org>.

Peatükk 2

Kaugekraani puhvri (Remote Frame Buffer, RFB) protokoll

See peatükk kirjeldab lühidalt kaugekraani puhvri protokoll, mida kasutab Remote Desktop Connection ja muud ühilduvad süsteemid. Kui sa oled selle protokolliga juba sina peal, võid peatüki vahele jätta.

Kaugekraani puhvri protokoll teostav pealiskihisüsteem kannab nimetust 'virtuaalne võrguarvuti' (Virtual Network Computer) ehk sagedamini lühendina VNC.

Kaugekraani puhver (ehk lühendatult RFB) on lihtne protokoll graafilise kasutajaliidese kaugkontrolliks. See töötab ekraanipuhvri tasandil, mis enam-vähem tähendabki seda, mida arvuti ekraanil näha saab, nii et seda on võimalik rakendada kõigi akendesüsteemide juures (sealhulgas X11, Mac[®] OS ja Microsoft[®] Windows[®]). RFB rakendused on olemas paljudele platvormidele ning suurelt jaolt on nad vaba tarkvara.

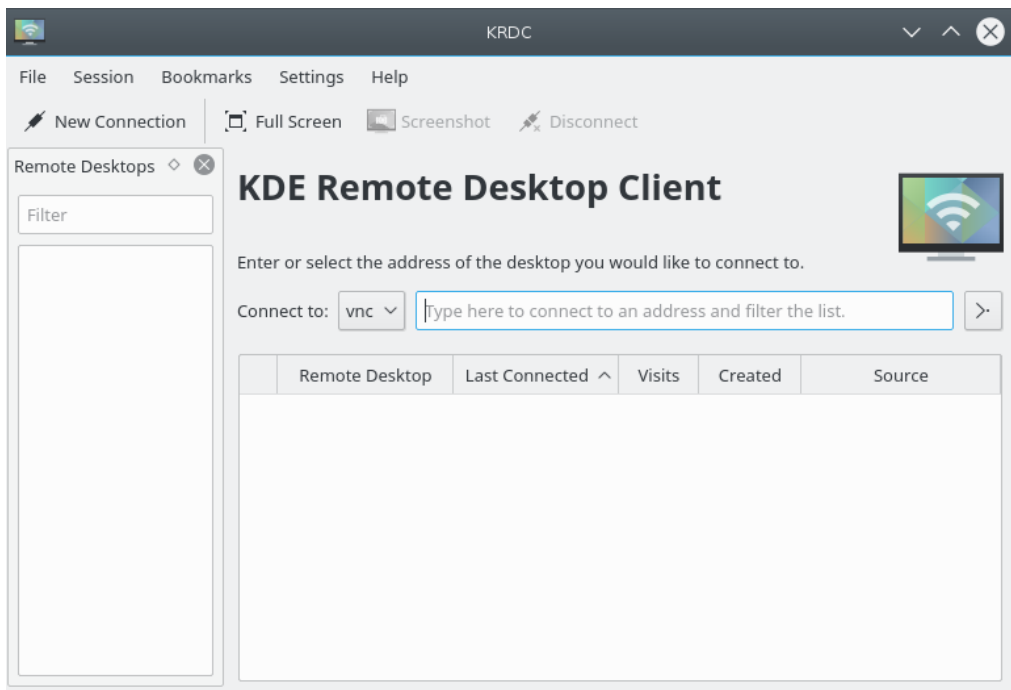
Kaugekraani puhvri protokollis nimetatakse rakendust, mis töötab masinas, mille taga istub kasutaja (ja millega on ühendatud kuvar, klaviatuur ning osutusseade), kliendiks. Rakendust aga, mis töötab masinas, kus asub ekraanipuhver (kus töötab aknasüsteem ning rakendused, mida kasutaja eemalt juhib), nimetatakse serveriks. Remote Desktop Connection on KDE kaugekraani puhvri protokoll klient. Desktop Sharing on KDE kaugekraani puhvri protokoll server.

Ekraanipuhvri liigutamine võrgus on päris mahukas tegevus, mistõttu RFB töötab paremini suure läbilaskevõime korral, eriti näiteks kohtvõrkudes. Siiski on võimalik Remote Desktop Connection kasutamine ka üle interneti, kuid vaevalt on sel juhul põhjust oodata sama häid tulemusi.

Peatükk 3

Remote Desktop Connection kasutamine

Remote Desktop Connection kasutamine on äärmiselt lihtne: selle kasutajaliides on väga selge ja üheselt mõistetav, nagu näha järgneval pildil.



3.1 Remote Desktop Connection ühendumine ühilduvate serveritega

Remote Desktop Connection kui klient vajab korralikuks kasutamiseks ühilduvat serverit. Nendega saab ühenduda mitmel moel:

- Sisestades serveri nime (või IP-aadressi) otse väljale **Ühendumine**.
- Kasutades saadud kutset. Kutseid tarvitab näiteks Desktop Sharing ning neid võib saada ka e-postiga.

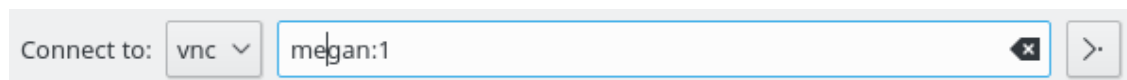
Remote Desktop Connection käsiraamat

Vaatame lähemalt kõiki kolme võimalust.

3.1.1 Serveri nime määramine

Kui tead serveri nime (või IP-aadressi), millega soovid ühendust võtta, võib selle sisestada otse väljale **Ühendumine**.

Kui soovid näiteks võtta ühendust masinaga, mille nimi on megan ja kus VNC server töötab kuval 1 (5901), võib sisestada **megan:1** või **megan 5901** ja valida protokolliks **vnc**.



The image shows a screenshot of the 'Connect to' field in the Remote Desktop Connection dialog. On the left, there is a dropdown menu with 'vnc' selected. To the right of the dropdown is a text input field containing the text 'megan:1'. There are also small icons for clearing the field and navigating to the next field.

Kui kasutate samal masinal RDP serverit, võib sisestada **megan** ja valida protokolliks **rdp**. RDP puhul ei ole vaja määrata kuva numbrit. Kui RDP server ei tööta vaikesuhtes, tuleb ühendus määrata näiteks järgmiselt: **megan:3910**

URL tuleb kirjutada protsente kasutava süntaksiga, st @ asemel peab seisima %40, nt. **username %40ad.domain.example**

3.1.2 Kutse kasutamine

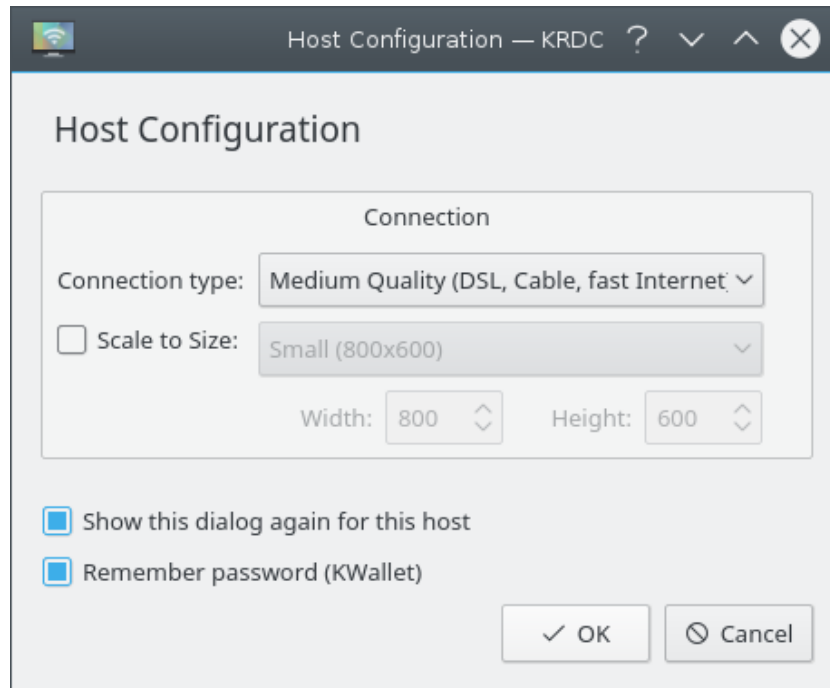
Desktop Sharing server võib saata kutseid ka e-postiga (ning muulgi moel, kuid e-post on vahest kõige kasulikum võimalus). Kui saad sellise kutse meiliga, piisab lihtsalt klõpsust kirjas leiduvale viidale. See käivitab Remote Desktop Connection, kui see veel ei tööta, ning võtab ühendust kutses määratud serveriga.

3.2 Mis juhtub ühendumisel

Märkus: enne ühendumist kontrolli, kas sihtarvuti (server) on ikka võrgus kättesaadav ja kui vaja, ka seda, kas selle tulemüür on korrektselt seadistatud või välja lülitatud.

Mil moel sa ka ühendust ei looks, küsib Remote Desktop Connection igatahes seejärel sinu seisukohta võrguühenduse kohta, nagu näha pildil:

Remote Desktop Connection käsiraamat



Kiiruse juures on VNC protokollil puhul kolm võimalust:

- Kõrge kvaliteet (LAN, otseühendus), mis on vaikeväärtus. Sa saad sellisel juhul hinnata, kuidas see sobib, enne kui valida mõni kehvem kiirus, mis küll ka võrku vähem koormab.
- Keskmine kvaliteet (DSL, kaabel, kiire internet).
- Madal kvaliteet (modem, ISDN, aeglane internet).

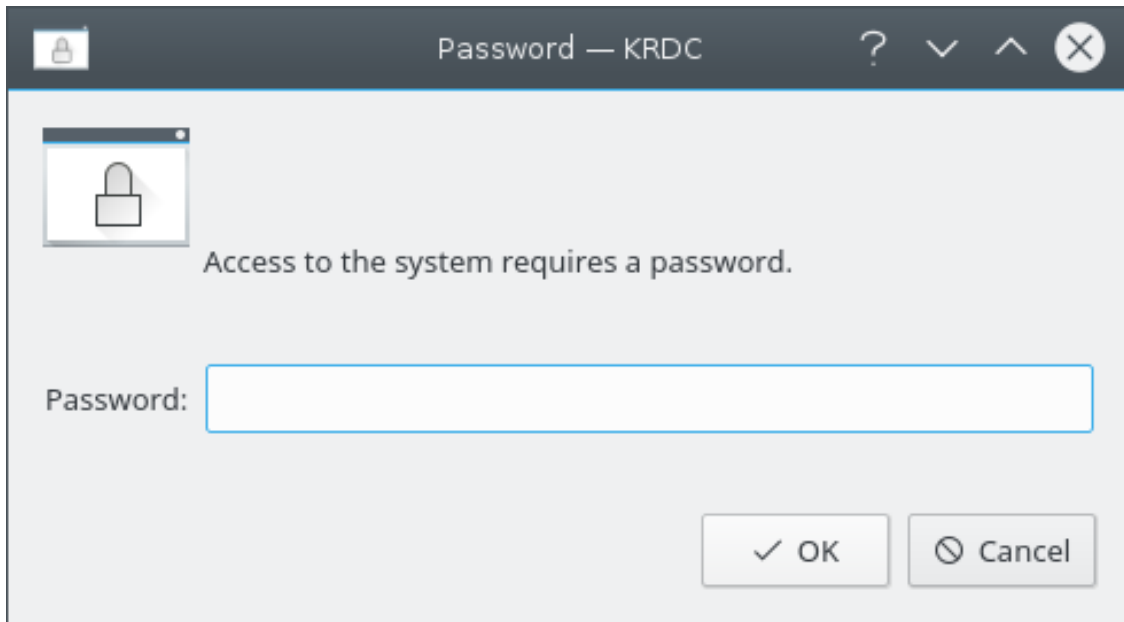
Kui kasutad alati üht ja sama ühendust, võid eemaldada märgi kastist **Selle masina korral näidatakse dialoogi uuesti**, misjärel edaspidi antud masina korral enam ühenduse tüübi kohta küsimusi ei esitata, seda muidugi juhul, kui ei muutu selle nimi. Kui näiteks masinal on kaks nime ja sa eemaldad sellest kastist märgi, siis edaspidistel ühendustel tolle masinaga ajal, mil ta kannab sama nime, dialoogi enam ei näidata, küll aga näidatakse seda siis, kui sama masin kasutab muud nime või IP aadressi.

Vali kohane kiirus ja klõpsa jätkamiseks nupule **OK**.

Ühenduse olekut näeb kaardil asuva ikooni järgi.

Sõltuvalt serveri seadistustest võidakse sinu käest küsida (tegelikult peaaegu kindlasti küsitaksegi), parooli enda autentimiseks serveril. Remote Desktop Connection paroolidialoog näeb välja selline.

Remote Desktop Connection võib salvestada parooli tulevasteks ühendusteks sama masinaga. Selleks kasutatakse KDE turvalaeka KWallet abi. Kui soovid seda, märgi ära kastike **Parool jäetakse meelde (KWallet)**.



Pärast edukat autentimist luuakse ühendus kaugmasinaga ning võid asuda Remote Desktop Connection abil kaugtöölaua uurima või ka seal tegutsema.

3.3 Kaugtöölaua ühenduse juhtimine

Tavaliselt on kaugmasinaga ühendudes võimalik kasutada klaviatuuri ja hiirt sealse aknasüsteemi ja rakenduste juhtimiseks.

Kaugtöölaua võib näha kas täisekraanina või aknana oma ekraanil. Nende režiimide vahel saab lülitada alltoodud ikoone kasutades.



Täisekraan on tavaliselt mõttekas, kui abistad kaugmasina kasutajat, sest nii näed kõike seda, mida temagi. Aknarežiim on kasulik siis, kui töötad nii kaug- kui kohalikul masinal, näiteks uurid dokumentatsiooni kohalikul masinal ja rakendad seejärel leitud juhiseid kaugmasinal.

3.3.1 Aknarežiimi kasutamine

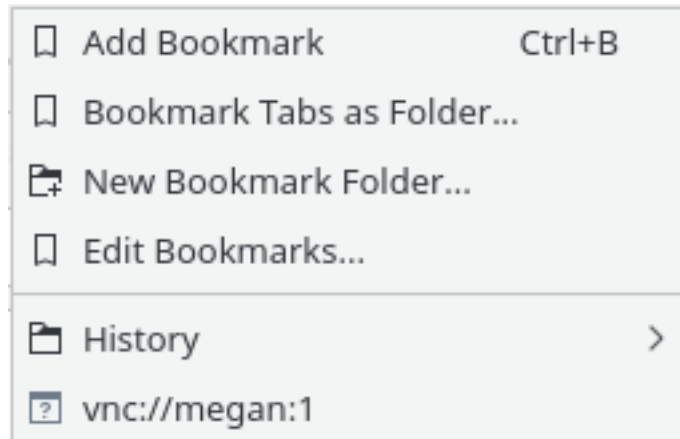
Aknarežiimis saab ühenduse lõpetada akent sulgedes, klõpsates väljalogimisnupule.

3.3.2 Täisekraanirežiimi kasutamine

Täisekraanirežiimis saab muuta tööriistariba välimust. Tööriistariba läbipaistvust saab muuta hiirerattaga.

3.4 Järjehoidjad

Remote Desktop Connection pakub võimalust kasutada järjehoidjaid. Kui pead sageli ühenduma sama kaugtöölauaga, võid lisada ühenduse kirje järjehoidjate nimekirja. Seda saab teha, kui valid **Järjehoidjad** → **Lisa järjehoidja**.

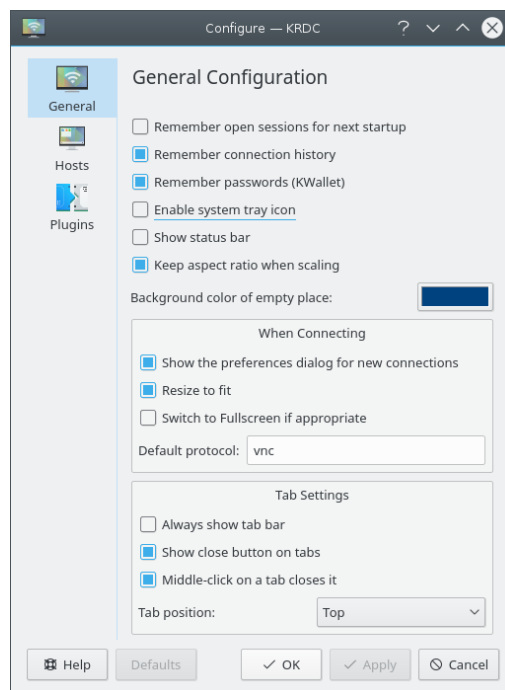


3.4.1 Järjehoidjate ajalugu

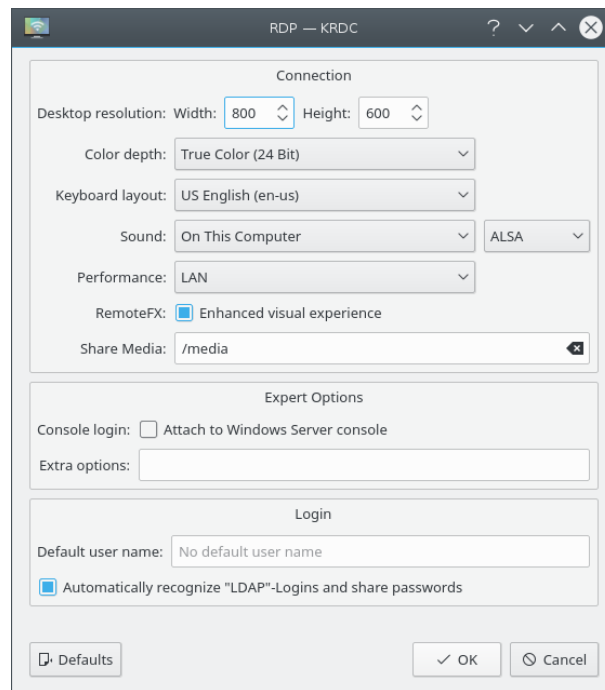
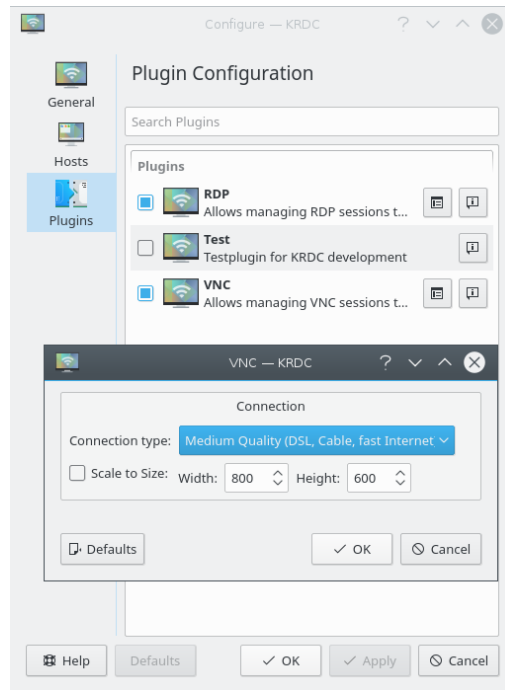
Remote Desktop Connection salvestab viimati avatud kaugtöölaua ühendused. Neid spetsiaalseid järjehoidjaid näeb, kui valida **Järjehoidjad** → **Ajalugu**. Loomulikult võid nimekirjast järjehoidja ka kustutada, kui sa seda enam ei vaja. Vali selleks lihtsalt kirje **Kustuta järjehoidja**, mida näed siis, oled hiire parema nupuga klõpsanud järjehoidjale, mida soovid kustutada.

3.5 Remote Desktop Connection seadistamine

Valides **Seadistused** → **KRDC seadistamine...**, avaneb dialoog, kus saab muuta Remote Desktop Connection käitumist. Ilmuv dialoog näeb välja selline:



Remote Desktop Connection käsiraamat



Peatükk 4

Küsimused ja vastused

Seda dokumenti on võibolla juba uuendatud. Värskema versiooni leiad aadressilt <http://docs.kde.org/current/kdenetwork/>.

1. *Miks RDP toetus ei toimi?*

RDP toetus Remote Desktop Connection-s sõltub programmist xfreerdp (FreeRDP). Kontrolli, kas see on ikka paigaldatud.

Peatükk 5

Autorid ja litsents

Remote Desktop Connection

Remote Desktop Connection projektiga alustas Tim Jansen tim@tjansen.de. Google'i Summer of Code 2007 projekti raames kirjutas Urs Wolfer uwolfer@kde.org Remote Desktop Connection täiesti ümber. Google'ile kuulub tänu selle võimaldamise eest, samuti tuleb tänada selle projekti suurepärasest mentorit: Brad Hards bradh@frogmouth.net.

Dokumentatsiooni autoriõigus (c) 2003: Brad Hards bradh@frogmouth.net Dokumentatsiooni autoriõigus (c) 2007: Urs Wolfer uwolfer@kde.org

Tõlge eesti keelde: Marek Laane bald@starman.ee

Käesolev dokumentatsioon on litsenseeritud vastavalt GNU Vaba Dokumentatsiooni Litsentsi tingimustele.

Käesolev programm on litsenseeritud vastavalt GNU Üldise Avaliku Litsentsi tingimustele.

Lisa A

Paigaldamine

A.1 Remote Desktop Connection hankimine

Remote Desktop Connection on osa KDE projektist <http://www.kde.org/> .

Remote Desktop Connection asub pakettis kdenetwork KDE projekti peamises FTP saidis <ftp://ftp.kde.org/pub/kde/> .

A.2 Kompileerimine ja paigaldamine

Et Remote Desktop Connection oma süsteemis kompileerida ja paigaldada, anna Remote Desktop Connection baaskataloogis järgmised käsud:

```
% ./configure  
% make  
% make install
```

Kuna Remote Desktop Connection kasutab **autoconf**'i ja **automake**'i, ei tohiks kompileerimisel probleeme esineda. Kui neid siiski ette tuleb, anna sellest palun teada KDE meililistides.