

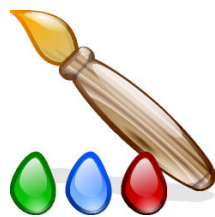
# KolourPainti käsiraamat

Thurston Dang

Clarence Dang

Lauri Watts

Tõlge eesti keelde: Marek Laane



KolourPainti käsiraamat

# Sisukord

<b>1</b>	<b>Sissejuhatus</b>	<b>6</b>
<b>2</b>	<b>KolourPainti kasutamine</b>	<b>7</b>
<b>3</b>	<b>Tööriistad</b>	<b>8</b>
3.1	Ekraanipiltide hankimine . . . . .	8
3.2	Tööriistade seletused . . . . .	8
3.3	Pintsel . . . . .	9
3.4	Värvivalija . . . . .	9
3.5	Ühendatud sirged ja hulknurk . . . . .	10
3.6	Köver . . . . .	10
3.7	Ellips . . . . .	10
3.8	Kustutajad . . . . .	10
3.8.1	Kustutaja . . . . .	10
3.8.2	Värvikustutaja . . . . .	11
3.9	Ülekanduv täitmine . . . . .	11
3.10	Sirge . . . . .	11
3.11	Pliiats . . . . .	11
3.12	Ristkülikud . . . . .	12
3.13	Valikud . . . . .	12
3.14	Pihusti . . . . .	12
3.15	Tekst . . . . .	13
3.15.1	Läbipaistva värvi kasutamine . . . . .	13
3.16	Üldised tööriistade valikud . . . . .	14
<b>4</b>	<b>Värvide kasutamine</b>	<b>15</b>
4.1	Värvikast . . . . .	15
<b>5</b>	<b>Vaatevalikud</b>	<b>16</b>
5.1	Vaatevalikute seletused . . . . .	16
5.2	Suurendus koos alusvõrguga . . . . .	16
5.3	Pisipilt . . . . .	17

## KolourPainti käsiraamat

<b>6 Pildiefektid</b>	<b>18</b>
6.1 Pildiefektide seletused	18
6.2 Automaatne kärpimine / Sisepiirde eemaldamine	18
6.3 Balanss	19
6.4 Puhastamine	19
6.5 Kohrutus	19
6.6 Kihtide ühendamine	20
6.7 Pea peale (ülemine pool alla)	21
6.8 Värvide inverteerimine	21
6.9 Peegeldamine (horisontaalselt)	21
6.10 Värvide taandamine	21
6.11 Taandamine halltoonidesse	22
6.12 Taandamine ühevärviliseks (pseudotoonitud)	22
6.13 Suuruse muutmine / skaleerimine	23
6.14 Pööramine	24
6.15 Määra pildiks (kärbi)	24
6.16 Pööramine nurgeti	25
6.17 Pehmendus ja teravdus	25
6.18 Rohkem efekte	26
6.19 Märkused	26
<b>7 Autorid ja litsents</b>	<b>28</b>
<b>A Paigaldamine</b>	<b>29</b>
A.1 KolourPainti hankimine	29
A.2 Kompileerimine ja paigaldamine	29

## **Kokkuvõte**

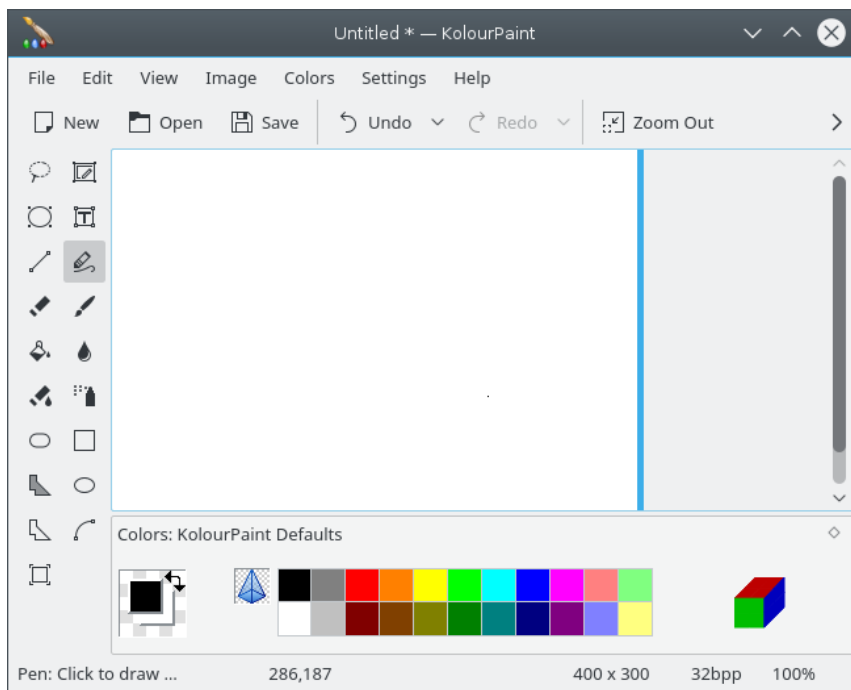
KolourPaint on vaba ja hõlpsasti kasutatav KDE joonistamisrakendus.

## Peatükk 1

# Sissejuhatus

KolourPaint on vaba ja hõlpsasti kasutatav KDE joonistamisrakendus. See sobib suurepäraselt sellisteks igapäevasteks asjadeks, nagu:

- Joonistamine - diagrammide loomine ja 'käsitsijoonistused'
- Ekraanipiltide käitlemine - nende hankimine ja redigeerimine
- Pilditöötlus - ekraanipiltide ja fotode redigeerimine ning efektide rakendamine
- Ikoonitöötlus - ikoonipiltide ja logode joonistamine (ka läbipaistvalt)



## Peatükk 2

# KolourPainti kasutamine

Klõpsa mõnel järgmistest viitadest KolourPainti võimalustega tutvumiseks:

- [Tööriistad](#)
- [Värvide kasutamine](#)
- [Vaatevalikud](#)
- [Pildiefektid](#)

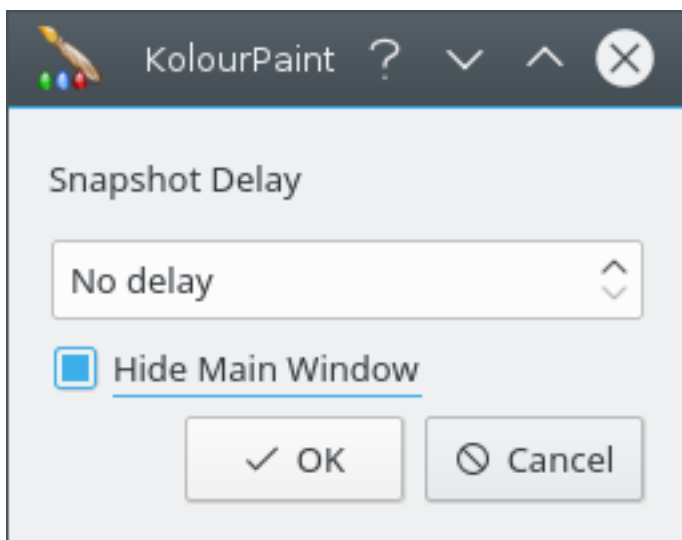
## Peatükk 3

# Tööriistad

### 3.1 Ekraanipiltide hankimine

'Ekraanipilt', nagu nimigi ütleb, näitab seda, mida näed oma ekraanil. Sellest võib olla abi seletamiseks, mida sa oled ette võtnud konkreetse tulemuse saavutamiseks, või leitud vea näitamiseks.

Ekraanipildi redigeerimiseks KolourPaintis võib kasutada menüükäsku **Fail** → **Ekraanipildi võtmine**, mille leiab KolourPainti peamenüüst.



Ilmuvas dialoogis saab muuta **pildistamise viivitust** (sekundites) ja valida **peakna peitmise** pildistamise ajal. Kui oled ekraanipildi tegemiseks valmis, klõpsa lihtsalt **OK**. Ekraanipilt asetatakse otse KolourPainti redigeerimisalasse.

### 3.2 Tööriistade seletused

Kiireim võimalus valida mõni KolourPainti tööriist on vajutada sellega seotud kiirkorraldusele ehk klahvile. Millised need on, saab teada nii käesolevast käsiraamatust kui ka tööriistakasti kohtspikritelt. Kiirklahvi vajutamise ajal võib olla vajalik all hoida klahve **Alt+Shift** - seda just siis, kui sisestad parajasti teksti, sest sel juhul üheklahvilised kiirkorraldused ei toimi. Näiteks pintli valimiseks vajuta **Alt+Shift+B** või lihtsalt B (kui sa ei kirjuta parajasti teksti).




## KolourPainti käsiraamat

	Pintsel (B)
	Värvikustutaja (O)
	Värvivalija (C)
	Ühendatud sirged (N)
	Kõver (V)
	Ellips (E)
	Kustutaja (A)
	Ülekanduv täitumine (F)
	Sirge (L)
	Pliiats (P)
	Hulknurk (G)
	Ristkülik (R)
	Ümardatud ristkülik (U)
	Valik (elliptiline) (I)
	Valik (vabakäsi) (M)
	Valik (ristkülikuline) (S)
	Pihusti (Y)
	Tekst (T)

### 3.3 Pintsel

Joonistamiseks klõpsa või lohista pintslit.

	Klõpsa mõnel kujundil pintslikuju valimiseks. Kasutada on võimalik ümarat, ruudukujulist ning kahtpidi diagonaalset pintslit.
-------------------------------------------------------------------------------------	-------------------------------------------------------------------------------------------------------------------------------

hiire vasak nupuga saab joonistada esiplaani värvi, hiire parem nupuga tausta värvi.

### 3.4 Värvivalija

Esiplaani värvi määramiseks klõpsa pikslil hiire vasaku nupuga. Taustavärvi määramiseks klõpsa pikslil hiire parem nupuga. Pärast seda naaseb KolourPaint eelnevalt valitud tööriista juurde.

## 3.5 Ühendatud sirged ja hulknurk

Ühendatud sirgete joonistamiseks klõpsa ja lohista hiirt. Hulknurki joonistatakse samamoodi, ainult et algus- ja lõpp-punkt ühendatakse automaatselt hulknurga loomiseks.

hiire vasak nupppga saab joonistada esiplaani värvi, hiire parem nupppga tausta värvi, samuti muuta vastupidiseks hulknurka täitva värvi.

Võimalik on [määrata sirge laius](#). Hulknurga korral saab ka [määrata täitmise stiili](#).

## 3.6 Kõver

Klõpsa ja lohista sirge joonistamiseks - nii määrad algus- ja lõpp-punkti. Lohistades saab määrata kuni kaks kontrollpunkti. Kõvera lõpetamiseks mõlemat kontrollpunkti kasutades või kasutamata jättes klõpsa hiire teise nupuga. Kõvera tööriist joonistab Bezier' kõvera.

hiire vasak nupppga saab joonistada esiplaani värvi, hiire parem nupppga tausta värvi.

Võimalik on ka [määrata sirge laius](#).

## 3.7 Ellips

Ellipsi joonistamiseks klõpsa ja lohista hiirt.

hiire vasak nupppga saab joonistada esiplaani värvi, hiire parem nupppga tausta värvi, samuti muuta vastupidiseks täitevärvi.

Võimalik on ka [määrata sirge laius ja täitmise stiil](#).

Lisavõimalusi pakuvad muuteklahvid:

- Hoida all klahv **Shift** ja joonista hiirt lohistades ringi.
- Ellipsi joonistamiseks enda määratud keskpunktiga hoida all klahvi **Ctrl**, klõpsa keskpunktile ja lohista hiirt, kuni ellips on just vajaliku suuruse ja kujuga.
- Ringi joonistamiseks enda määratud keskpunktiga hoida all klahvi **Ctrl**, klõpsa keskpunktile ja lohista hiirt, kuni ring on just vajaliku suurusega.

## 3.8 Kustutajad

### 3.8.1 Kustutaja

Klõpsa ja lohista kustutajat vigade kõrvaldamiseks.

#### MÄRKUS

Erinevalt muudest tööriistadest joonistavad kustutajad taustavärvi. Esiplaani värvi joonistamiseks on mõeldud hiire parem nupp.

Kustutaja töötab ainult [ruuduga](#). Muude kujundite, näiteks ringide jaoks, võta kasutusele [pintsel](#) ja hiire parem nupp.

#### VIHJE

Topeltklõpsuga kustutaja ikoonil saab eemaldada terve pildi. See on võrdväärne pildimenüüst käsu [Puhasta](#) valimisega.

### 3.8.2 Värvikustutaja

Klõpsa ja lohista hiirt esiplaani pikslite asendamiseks taustavärviga. Kõigi esiplaani värvi sarnaste (kuid mitte tingimata täpselt samade) pikslite asendamiseks näiteks pseudotoonitud pildidel ja fotodel määra [värvisarnasuse](#) väärtuseks midagi muud kui täpne.

#### MÄRKUS

Erinevalt muudest tööriistadest joonistavad kustutajad taustavärvi. Taustavärvi pikslite asendamiseks esiplaani värviga on mõeldud hiire parem nupp.

[Kustutaja suurus](#) on võimalik seadistada.

#### VIHJE

Topeltklõps värvikustutaja ikoonil rakendab seda tervele pildile.

### 3.9 Ülekanduv täitmine

Klõpsa mingi piirkonna täitmiseks. Pseudotoonitud piirkonna täitmiseks määra [värvisarnasuse](#) väärtuseks midagi muud kui täpne.

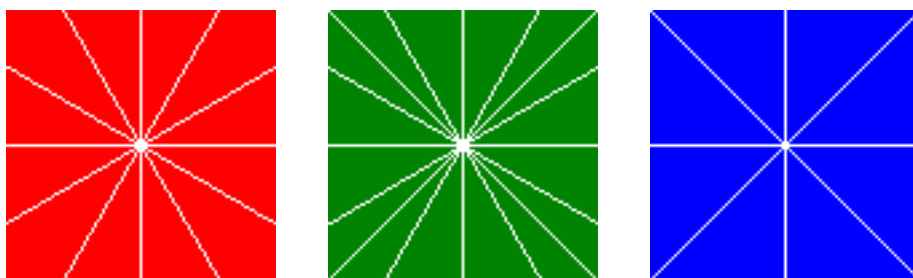
hiire vasak nupp täidab esiplaani värvi, hiire parem nupp taustavärvi.

### 3.10 Sirge

Sirge joonistamiseks klõpsa ja lohista hiirt.

hiire vasak nupppga saab joonistada esiplaani värvi, hiire parem nupppga tausta värvi.

Võimalik on ka [määrata sirge laius](#).



- Klahvi **Ctrl** all hoides saab joonistada sirgeid 30-kraadiste vahedega, nagu näitab punane diagramm.
- Klahvi **Shift** all hoides saab joonistada sirgeid 45-kraadiste vahedega, nagu näitab sinine diagramm.
- Klahve **Ctrl** ja **Shift** all hoides saab joonistada sirgeid 30- või 45-kraadiste vahedega, nagu näitab roheline diagramm.

### 3.11 Pliats

Klõpsa punkti joonistamiseks või klõpsa ja lohista hiirt vabakäesirge joonistamiseks.

hiire vasak nupppga saab joonistada esiplaani värvi, hiire parem nupppga tausta värvi.

### 3.12 Ristkülikud

Klõpsa ja lohista hiirt ristküliku joonistamiseks. Ümardatud ristkülik on ristkülik ümarate nurkadega.

hiire vasak nuppuga saab joonistada esiplaani värvi, hiire parem nuppuga tausta värvi, samuti muuta vastupidiseks täitevärvi.

Võimalik on ka määrata sirge laius ja täitmise stiil.

Lisavõimalusi pakuvad muuteklahvid:

- Klahvi **Shift** all hoides saab hiirt lohistades joonistada ruudu.
- Ristküliku joonistamiseks enda määratud keskpunktiga hoida all klahvi **Ctrl**, klõpsa keskpunktile ja lohista hiirt, kuni ristkülik on just vajaliku suuruse ja kujuga.
- Ruudu joonistamiseks enda määratud keskpunktiga hoida all klahve **Ctrl** ja **Shift**, klõpsa keskpunktile ja lohista hiirt, kuni ruut on just vajaliku suurusega.

### 3.13 Valikud

Valiku tööriistadega saab joonistada valiku piirjooned.

Valiku liigutamiseks klõpsa ja lohista seda hiirega. Vajadusel liigub ka peavaade kaasa, võimaldades liigutada valiku pildi parajasti mittedäalavasse osasse.

Sangu kasutades on võimalik valikut [sujuvalt skaleerida](#) või selle [suurust muuta](#). Proportsioonide säilitamiseks hoida skaleerimise ajal all klahv **Shift**. Klõps hiire parem nuppuga avab kontekstimenüü, millest leiab levinumad [redigeerimiskäsud](#) ja [pildiefektid](#).

#### VIHJE

Valiku piirjooni joonistades või liigutades võib kasutada ka nooleklahve.

Kui vajutada enne valiku liigutamist alla klahv **Ctrl**, saab liigutada valiku koopiat. Kui aga hoida all klahv **Shift**, saab valikut nihutada.



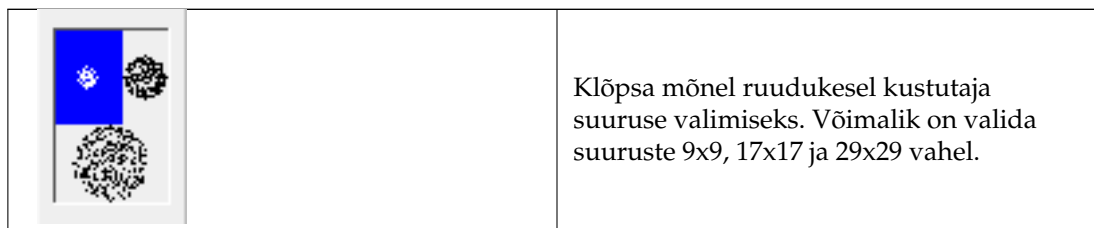
Valikul on kaks režiimi: läbipaistmatu (vaikimisi) ja läbipaistev. Kui kasutad viimast, on kõik taustavärvi pikslid näha. See võimaldab valiku ilma taustata asetada. Tausta eraldamiseks pseudotoonitud pildil määra [värvisarnasuse](#) väärtuseks midagi muud kui täpne.

Valikule võib rakendada ka pildiefekte - vaata selle kohta lähemalt [pildiefektide](#) osa.

### 3.14 Pihusti

Klõpsa ja lohista hiirt pihusti kasutamiseks. Hiirenuppu all hoides saab pihusti värvijuga tihendada.

## KolourPainti käsiraamat



hiire vasak nuppuga saab joonistada esiplaani värvi, hiire parem nuppuga tausta värvi.

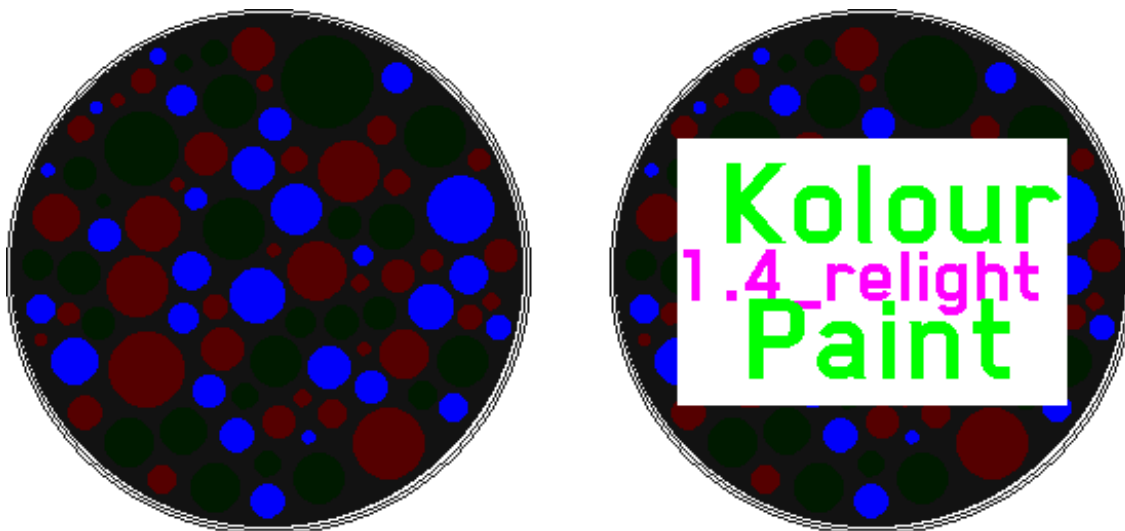
### 3.15 Tekst

Klõpsa ja loo hiirt lohistades ala, kuhu soovid teksti kirjutada. Niipea kui näeb piiret, võid hakata teksti kirjutama. Loodud kasti serval klõpsates saab seda lohistada teise kohta, samuti on võimalik selle suurust muuta ka sängu lohistades või [vastavas dialoogis](#).

#### VIHJE

Kui oled tekstikastist väljunud, saad käsuga **Võta tagasi** uuesti teksti redigeerima asuda.

#### 3.15.1 Läbipaistva värvi kasutamine



Vasakul on näidispilt. Paremalt on sama pilt, millele on lisatud läbipaistmatu esiplaani ja taustavärviga tekst.



Vasakul on pildile lisatud läbipaistmatu esiplaani värvi ja läbipaistva taustavärviga tekst. Paremal on pildile lisatud läbipaistva esiplaani värvi ja läbipaistmatu taustavärviga tekst.

### 3.16 Üldised tööriistade valikud

		<p>Klõpsa mõnel ruudukesel kustutaja suuruse valimiseks. Võimalik on valida ruutude vahel, mille küljepikkuseks on 2, 3, 5, 9, 17 ja 29 pikslit. Kustutaja suurus mõjutab <a href="#">kustutajaid</a>.</p>
		<p>Klõpsa mõnel joonel laiuse valimiseks. Võimalik on valida laiuse 1, 2, 3, 5 ja 8 pikslit vahel. Sirge laius mõjutab <a href="#">ühendatud sirgeid</a>, <a href="#">köveraid</a>, <a href="#">ellipseid</a>, <a href="#">sirgeid</a>, <a href="#">hulknurki</a>, <a href="#">ristkülikuid</a> ja <a href="#">ümardatud ristkülikuid</a>.</p>
		<p>Klõpsa mõnel ristkülikul täitmise stiili valimiseks. Võimalusteks on täitmise puudumine, taustavärviga täitmine ja esiplaani värviga täitmine. Täitmise stiil mõjutab <a href="#">ellipseid</a>, <a href="#">hulknurki</a>, <a href="#">ristkülikuid</a> ja <a href="#">ümardatud ristkülikuid</a>.</p>

## Peatükk 4

# Värvide kasutamine

### 4.1 Värvikast

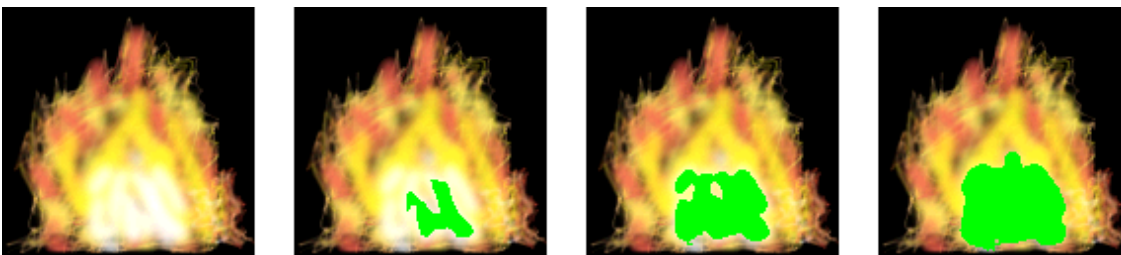


Värvikast koosneb kolmest põhiosast: värvitabloo, värvipalett ja värvisarnasuse valija.

Värvitabloo näitab parajasti kehtivat esiplaani värvi ruudukesena teise ruudu peal, mis tähistab parajasti kehtivat taustavärvi. Hiire vasak nupuga lohistamisel kasutatakse esiplaani, hiire parema nupuga lohistamisel taustavärvi (välja arvatud [kustutajate](#) puhul). Kahe otsaga noolel klõpsates saab esiplaani ja taustavärvi vahetada.

Värvipalett näitab värve, mille seast valida. Läbipaistev püramiid näitab läbipaistvat värvi. Hiire vasaku nupu klõpsuga värvil saab määrata esiplaani, parema nupu klõpsuga taustavärvi. Samuti võib läbipaistmatu värvi lohistada värvitabloo ruudukestele. Värvimuutmiseks tablool või paletil tee sellel topeltklõps. [Värvivalija](#) võimaldab valida pildilt mõne värvi.

Värvisarnasuse valija võimaldab paremini toime tulla pseudotoonitud piltide ja fotodega, sarnanedes mitmes muus joonistamisprogrammis kasutatava 'võlukepiga'. See mõjutab läbipaistvat valikut, samuti [ülekanduvat täitmist](#), [värvikustutajat](#) ja [automaatset kärpimist / sisepiirde eemaldamist](#). Topeltklõpsuga värvisarnasuse valijal saab määrata, milliseid sarnaseid värve tuleks hinnata ühesuguseks. Valiku kasutamisel läbipaistvuse korral muudetakse iga värv valikus, mis on sarnane taustavärviga, samuti läbipaistvaks.



Vasakul on näha näidispiilt. Paremalt näeb ülekanduvat täitmist tulemust, mille puhul värvisarnasuseks on 5%, 15% ja 30%. Toodud näites täidetakse valiku **Täpne** korral asukohas (80,100) ainult üks piksel, sest ümbritsevad pikslid on küll sarnased, aga mitte samased. Värvisarnasuse suurendamisel peetakse aina suuremat hulka sarnase värviga piksleid samaseks ning vastavalt suureneb ka täitmise ala.

## Peatükk 5

# Vaatevalikud

### 5.1 Vaatevalikute seletused

[Suurendus koos alusvõrguga](#)

[Pisipilt](#)

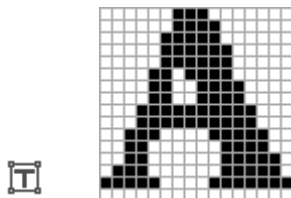
### 5.2 Suurendus koos alusvõrguga

Suurendab, et pilte saaks täpsemalt muuta, või vähendab, et näha korraga rohkem pildist.

#### OLULINE

Kui suurendustase ei ole täpselt 100%-kordne, võivad mõningad pildi osad nendega tegelemisel paisata liikuvat. Ebatraditsioonilise suurendustaseme kasutamisel võib ette tulla ka muid väiksemaid pildi esitamise probleeme.

Suurendustasemel 400% või enam (aga 100%-kordse väärtusega) on mõttekas lülitada sisse **alusvõrgu näitamine**, mis lubab iga pikslit täpsemini muuta.



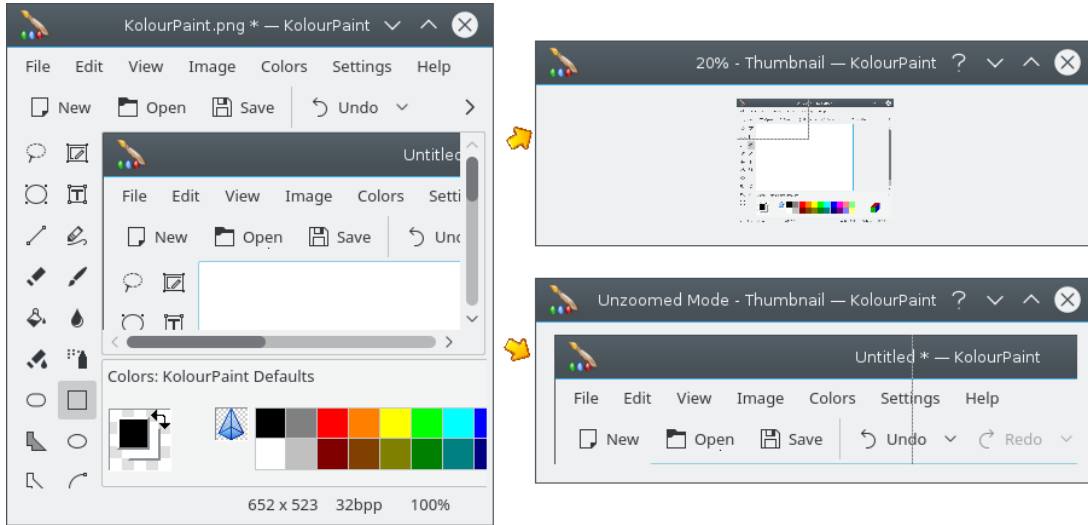
Esimene pilt näitab [tekstitööriista](#) ikooni, teine aga sedasama suurendusega 600% ja alusvõrguga.

#### VIHJE

Teine viis suurendamiseks ajal, mil sa ei joonista, on kerida hiire rattaga, hoides samal ajal all klahvi **Ctrl**.



## 5.3 Pisipilt



Kui valitud on **suurendatud pisipildi režiim**, näidatakse kogu pilti, mida vajadusel skaleeritakse, et see pisipildiaknasse mahuks (pilt üleval paremal).

Vastasel juhul näitab pisipilt pilti nii palju kui aknasse mahub alates peavaate ülemisest vasakust nurgast (pilt all paremal).

## Peatükk 6

# Pildiefektid

### 6.1 Pildiefektide seletused

Automaatne kärpimine / Sisepiirde eemaldamine

Balanss

Puhastamine

Kohrutus

Kihtide ühendamine

Pea peale (ülemine pool alla)

Värvide inverteerimine

Värvide taandamine

Taandamine halltoonidesse

Taandamine ühevärviliseks (pseudotoonitud)

Pegeldamine (horisontaalselt)

Suuruse muutmine / skaleerimine

Pööramine

Määramine pildiks (kärpimine)

Pööramine nurgeti

Pehmendus ja teravdus

Rohkem efekte

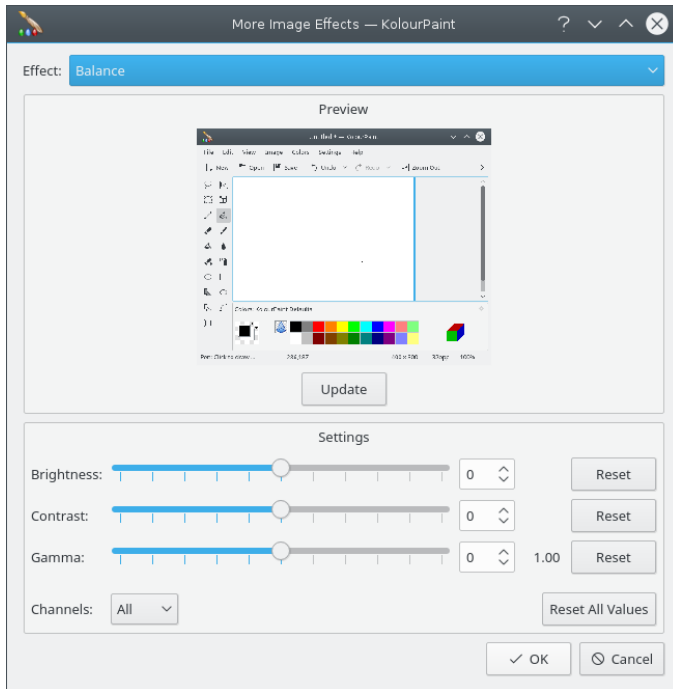
Märkused

### 6.2 Automaatne kärpimine / Sisepiirde eemaldamine

See eemaldab automaatselt pildi või valiku piirde. Kasuta automaatset kärpimist, kui sul on tegemist kujundiga, mis ei mahu tervele pildile ning soovid eemaldada ülearuse tühjuse. Pseudotoonitud pildipiirdega pildi automaatseks kärpimiseks tuleb kasutada ka [värvisarnasuse valija](#) abi.

## 6.3 Balanss

Seda võimalust saab kasutada dialoogis [Rohkem efekte](#).



See võimaldab määrata pildi või valiku heleduse, kontrasti ja gamma.

### MÄRKUS

Gamma kõige levinum väärtus (kümndarv vahemikus 0,10 kui 10,00) asub keritava kasti **Gamma** ja nupu **Lähtesta** vahel.

## 6.4 Puhastamine

See täidab kogu pildi või valiku taustavärviga.

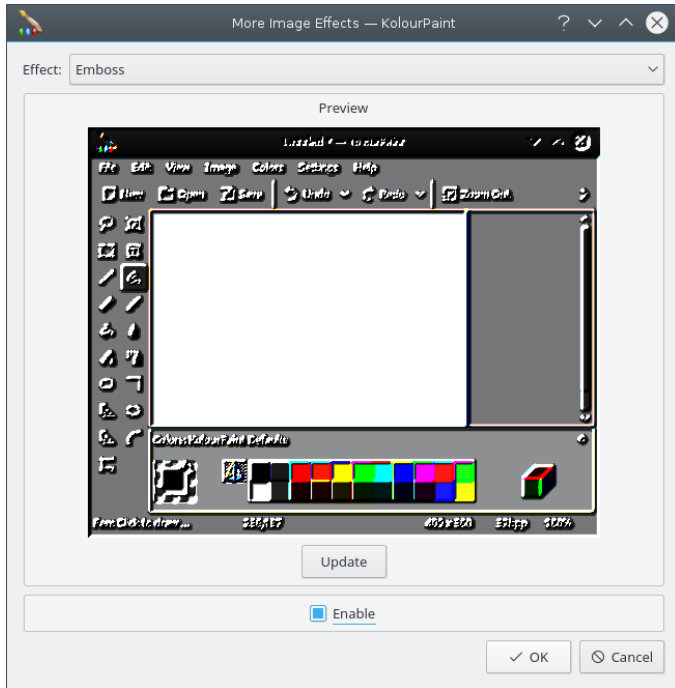
### VIHJE

Topeltklõps [kustutaja](#) ikoonil lubab puhastada kogu pildi.

## 6.5 Kohrutus

Seda võimalust saab kasutada dialoogis [Rohkem efekte](#).

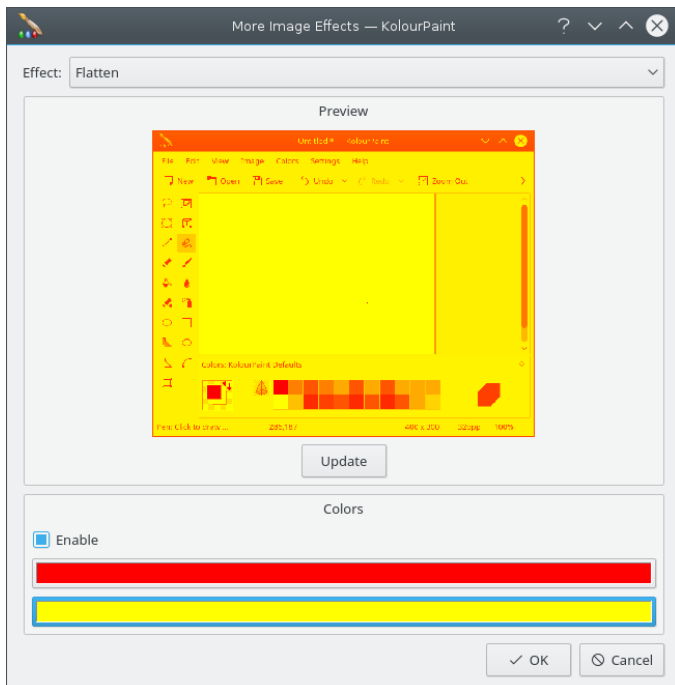
## KolourPainti käsiraamat



Kohrutusefekti kasutamiseks märgi ära **Lubatud**. See rõhutab pildi või valiku servi ja tekitab "graveeringu" mulje.

## 6.6 Kihtide ühendamine

Seda võimalust saab kasutada dialoogis [Rohkem efekte](#).



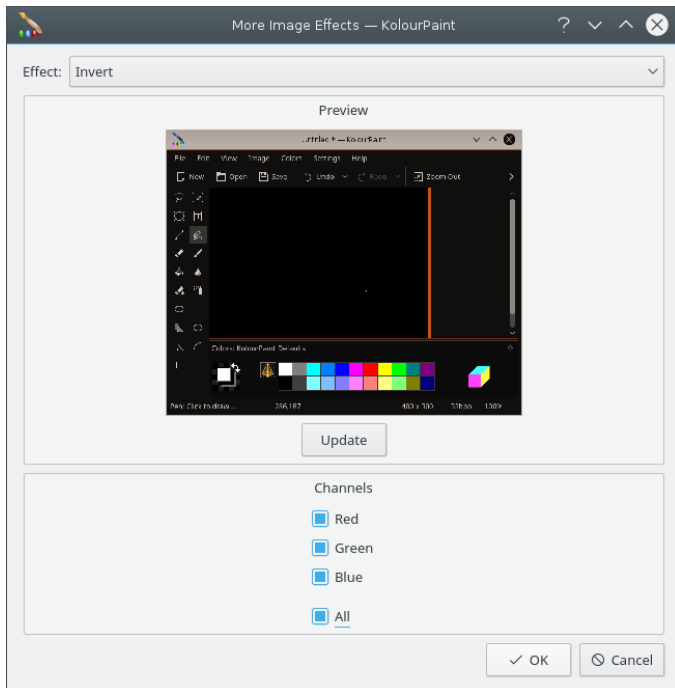
See muudab pildi värvi, tekitades seal kahe valitud värvi mitmesuguseid varjundeid.

## 6.7 Pea peale (ülemine pool alla)

See peegeldab kogu pilti või valikut vertikaalselt.

## 6.8 Värvide inverteerimine

Seda võimalust saab kasutada dialoogis [Rohkem efekte](#).



See muudab iga piksli punase, rohelise ja sinise komponendi vastupidiseks. Selle abil saab näiteks fotost teha negatiivi ja vastupidi, kui valida **Kõik**. Üldiselt on see päris naljakas.

### VIHJE

Kõigi RGB-kanalite kiireks inverteerimiseks ei ole dialoog vajalik. Selle asemel saab kasutada käsku **Inverteeri värvid**, mille leiab menüüst **Pilt** või **Valik**. Kirje **Valik** leiab menüüribal ainult siis, kui kasutad mõnda valikutööriista. Lisaks saab seda kasutada kontekstimenüüst, kui teha hiire parema nupuga klõps pildialal.

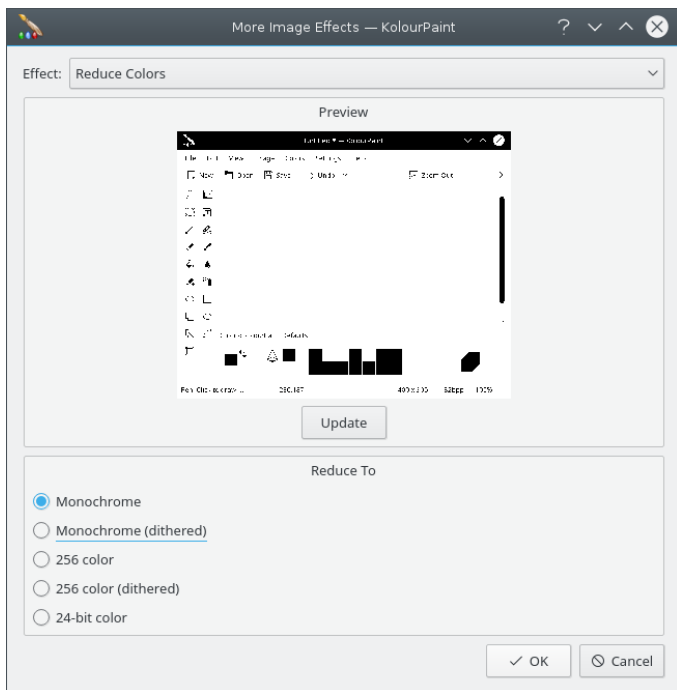
## 6.9 Peegeldamine (horisontaalselt)

See peegeldab kogu pilti või valikut horisontaalselt.

## 6.10 Värvide taandamine

Seda võimalust saab kasutada dialoogis [Rohkem efekte](#).

## KolourPainti käsiraamat



See taandab pildi või valiku värvide arvu pseudotoonimist kasutades või ilma.

Pseudotoonimine tagab tavaliselt parema kvaliteedi, kuid kunsti huvides võib olla mõttekas seda mitte kasutada - nt. **Üheväriline** annab **üheväriline (pseudotoonitud)** asemel kasutades tulemuseks vahva silueti.

Teine oluline erinevus seisab selles, et kui **Üheväriline (pseudotoonitud)** taandab alati kogu pildi või valiku mustvalgeks, siis **Üheväriline** teeb seda ainult juhul, kui pildil või valikul on üle kahe värvi.

### VIHJE

Pildi või valiku kiireks taandamiseks pseudotoonitud üheväriliseks kasuta käsku **Taanda üheväriliseks (pseudotoonitud)**, mille leiab menüüst **Pilt** või **Valik**. Kirje **Valik** leiab menüüribal ainult siis, kui kasutad mõnda valikutööriista. Lisaks saab seda kasutada kontekstimenüüst, kui teha hiire parema nupuga klõps pildialal.

### MÄRKUS

Värvide arvu muutmine siin ei mõjuta failivormingu värvisügavust. Kui soovid muuta värvisügavust, tuleb see valida faili salvestamise dialoogis. Pane siiski tähele, et värvisügavuse muutmise muudab ühtlasi ka värvide arvu.

## 6.11 Taandamine halltoonidesse

See taandab kogu pildi või valiku halltoonidesse.

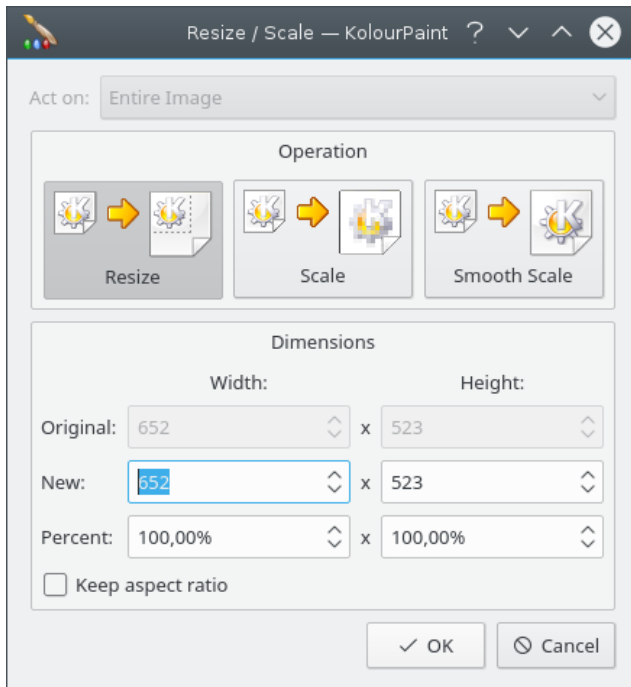
## 6.12 Taandamine üheväriliseks (pseudotoonitud)

See taandab kogu pildi või valiku mustvalgeks.

**VIHJE**

Kui sa ei soovi pildi või valiku pseudotoonimist, kasuta dialoogi [Värvide taandamine](#).

## 6.13 Suuruse muutmine / skaleerimine



Suuruse muutmine muudab pildi mõõtmeid ilma sisu kuidagi muutmata. Skaleerimisega saab pildi sisu venitada uutesse mõõtmetesse. **Sujuv skaleerimine** tagab üldiselt parema tulemuse kui lihtne skaleerimine, sest nii liidetakse ka naabervärvid.

Uued mõõtmed võib määrata pikslites või protsendina algsuurusest. Kui valida võimalus **Proportsioon säilitatakse**, skaleeritakse laiust ja kõrgust ühevõrra.

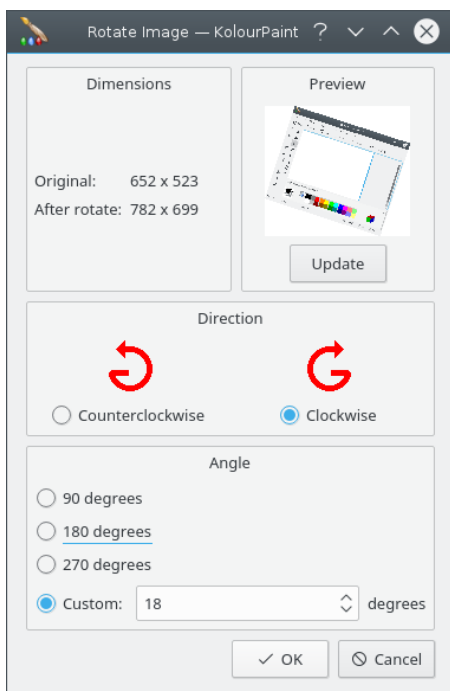
**VIHJE**

Sangu kasutades saab valikut vabalt **sujuvalt skaleerida** või selle **suurust muuta**.

**MÄRKUS**

Valiku korral saab kasutada ainult skaleerimist, tekstikastide korral ainult suuruse muutmist. Vaata [märkuste osast](#) täpsemalt, kuidas neid efekte rakendada.

## 6.14 Pööramine



See pöörab pilti. Võimalik on määrata pööramise nurk ja suund.

### VIHJE

Pööramise suuna saab muuta vastupidiseks negatiivset pööramisnurka määrares.

### MÄRKUS

Vaata [märkuste osast](#) täpsemalt, kuidas seda efekti valikule rakendada.

## 6.15 Määra pildiks (kärbi)

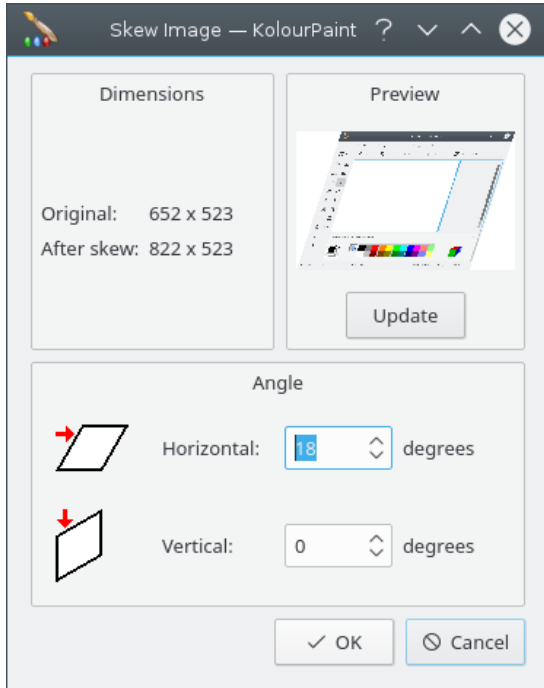
See määrab valiku pildiks.

### MÄRKUS

Seda saab kasutada ainult aktiivse valiku olemasolul.



## 6.16 Pööramine nurgeti



See pöörab kogu pilti või valikut horisontaalselt ja/või vertikaalselt.

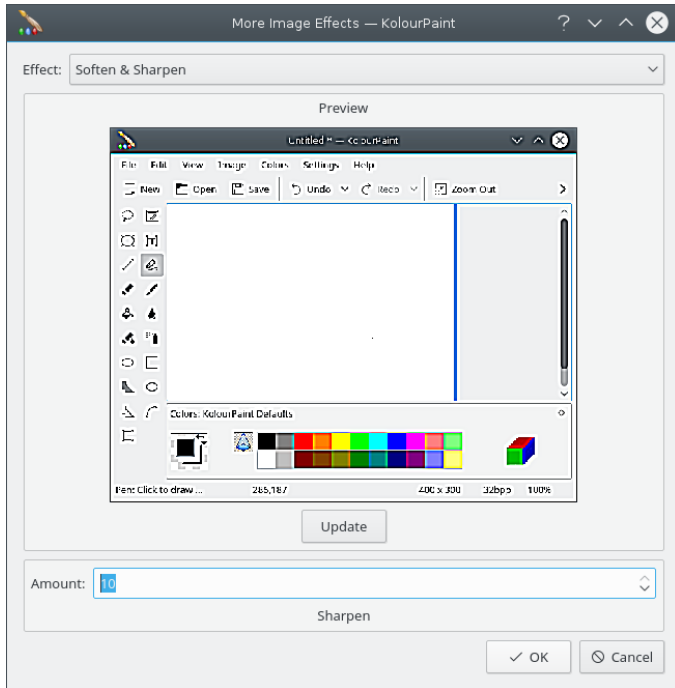
### MÄRKUS

Vaata [märkuste osast](#) täpsemalt, kuidas seda efekti valikule rakendada.

## 6.17 Pehmendus ja teravdus

Seda võimalust saab kasutada dialoogis [Rohkem efekte](#).

## KolourPainti käsiraamat



Sellega saab pilti pehmendada või teravdada.

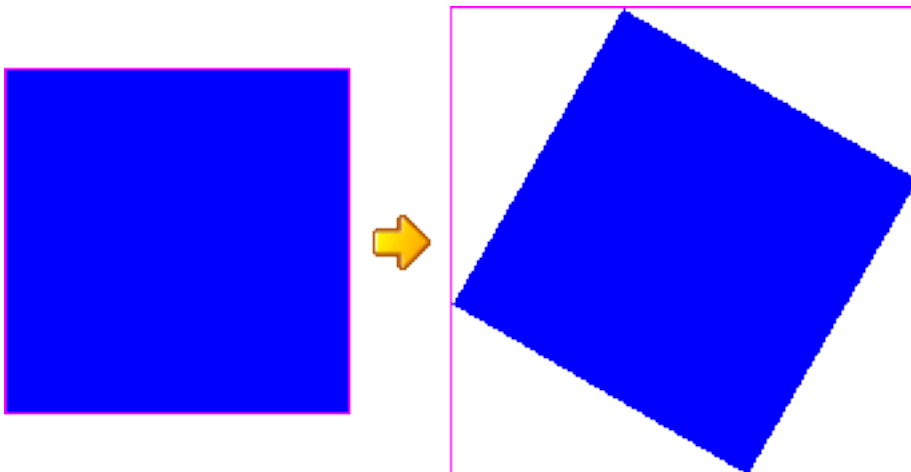
### 6.18 Rohkem efekte

Selles dialoogis saab kasutada võimalusi [Balanss](#), [Kohrutus](#), [Kihtide ühendamine](#), [Värvide inverteerimine](#), [Värvide taandamine](#) ning [Pehmendus](#) ja [teravdus](#).

### 6.19 Märkused

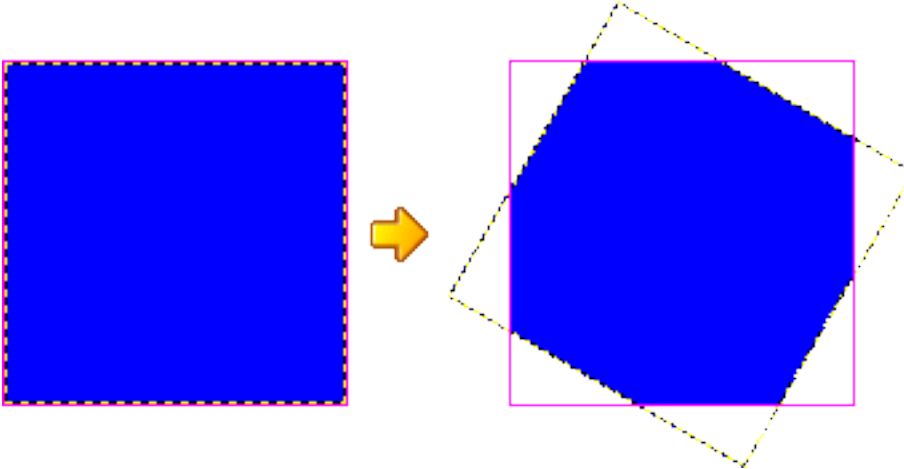
[Suuruse muutmine](#), [pööramine](#) ja [pööramine nurgeti](#) võivad muuta pildi mõõtmeid. Uusi mõõtmeid saab näha dialoogis.

Nende efektide rakendamisel pildile muudetakse vajaduse korral selle suurust. Kui aga rakendada neid valikule, ei muudeta pildi suurust isegi juhul, kui muudetud valik sellesse enam ei sobi.



## KolourPainti käsiraamat

Vasakpoolset pilti on pööratud 30 kraadi päripäeva, mis annab tulemuseks parempoolse pildi. KolourPaint suurendab automaatselt pilti, et see sobituks suurema sisuga.



Vasakpoolset *valikut* on pööratud 30 kraadi päripäeva, mis annab tulemuseks parempoolse valiku. Pildi suurus jääb samaks, seepärast ei ole osa valikust näha muidu kui *pildi suurust muutes*.

## Peatükk 7

# Autorid ja litsents

See ei ole võib-olla kõige täpsem dokumentatsioon, võib-olla ka mitte täielik, aga kindlasti on see aus dokumentatsioon.

—Carl Tucker

KolourPaint

Rakenduse autoriõigus (c) 2003, 2004, 2005: Clarence Dang [dang@kde.org](mailto:dang@kde.org)

KolourPainti spetsiifiliste ikoonide autoriõigus (c) 2004, 2005: Kristof Borrey [borrey@kde.org](mailto:borrey@kde.org), Nuno Pinheiro [nf.pinheiro@gmail.com](mailto:nf.pinheiro@gmail.com), Danny Allen [dannya40uk@yahoo.co.uk](mailto:dannya40uk@yahoo.co.uk).

Dokumentatsiooni ja selle kunstilise vormistuse autoriõigus (c) 2004, 2005: Thurston Dang [thurston\\_dang@users.sourceforge.net](mailto:thurston_dang@users.sourceforge.net).

Mõned osad on loaga kopeeritud aadressilt <http://kolourpaint.sourceforge.net/>.

Tõlge eesti keelde: Marek Laane [bald@smail.ee](mailto:bald@smail.ee)

Käesolev dokumentatsioon on litsenseeritud vastavalt GNU Vaba Dokumentatsiooni Litsentsi tingimustele.

Programmi litsents on järgmine:

Autoriõigus (c) 2003, 2004, 2005: Clarence Dang [dang@kde.org](mailto:dang@kde.org)

All rights reserved.

Redistribution and use in source and binary forms, with or without modification, are permitted provided that the following conditions are met:

1. Redistributions of source code must retain the above copyright notice, this list of conditions and the following disclaimer.
2. Redistributions in binary form must reproduce the above copyright notice, this list of conditions and the following disclaimer in the documentation and/or other materials provided with the distribution.

THIS SOFTWARE IS PROVIDED BY THE AUTHOR ``AS IS'' AND ANY EXPRESS OR IMPLIED WARRANTIES, INCLUDING, BUT NOT LIMITED TO, THE IMPLIED WARRANTIES OF MERCHANTABILITY AND FITNESS FOR A PARTICULAR PURPOSE ARE DISCLAIMED. IN NO EVENT SHALL THE AUTHOR BE LIABLE FOR ANY DIRECT, INDIRECT, INCIDENTAL, SPECIAL, EXEMPLARY, OR CONSEQUENTIAL DAMAGES (INCLUDING, BUT NOT LIMITED TO, PROCUREMENT OF SUBSTITUTE GOODS OR SERVICES; LOSS OF USE, DATA, OR PROFITS; OR BUSINESS INTERRUPTION) HOWEVER CAUSED AND ON ANY THEORY OF LIABILITY, WHETHER IN CONTRACT, STRICT LIABILITY, OR TORT (INCLUDING NEGLIGENCE OR OTHERWISE) ARISING IN ANY WAY OUT OF THE USE OF THIS SOFTWARE, EVEN IF ADVISED OF THE POSSIBILITY OF SUCH DAMAGE.

## Lisa A

# Paigaldamine

### A.1 KolourPainti hankimine

KolourPaint on osa KDE projektist <http://www.kde.org/> .

KolourPaint asub pakettis kdeggraphics KDE projekti peamises FTP saidis <ftp://ftp.kde.org/pub/kde/> .

Uusimad väljalasked koos varasemate KDE versioonide toetusega leiab aadressilt <http://kolourpaint.sourceforge.net/> .

### A.2 Kompileerimine ja paigaldamine

#### MÄRKUS

Kui sa loed seda KDE abikeskuses, tähendab see seda, et KolourPaint on juba sinu arvutisse paigaldatud ja sul ei ole siintoodud juhistega suurt midagi peale hakata.

Et KolourPaint oma süsteemis kompileerida ja paigaldada, anna KolourPaint baaskataloogis järgmised käsud:

```
% ./configure
% make
% make install
```

Kuna KolourPaint kasutab **autoconf**'i ja **automake**'i, ei tohiks kompileerimisel probleeme esineda. Kui neid siiski ette tuleb, anna sellest palun teada KDE meililistides.