

# **KMixi käsiraamat**

**Gaurav Chaturvedi**

**Arendaja: Christian Esken**

**Arendaja: Helio Chissini de Castro**

**Arendaja: Brian Hanson**

**Tõlge eesti keelde: Marek Laane**



KMixi käsiraamat

# Sisukord

<b>1</b>	<b>Sissejuhatus</b>	<b>5</b>
<b>2</b>	<b>Peaaken</b>	<b>6</b>
2.1	Faili valikud . . . . .	7
2.2	Seadistused . . . . .	7
2.2.1	Peamise kanali valimine . . . . .	8
2.2.2	KMixi seadistamine . . . . .	9
2.2.2.1	Üldised seadistused . . . . .	9
2.2.2.2	Käivitamise seadistamine . . . . .	10
2.2.2.3	Hekimenüü seadistamine . . . . .	11
<b>3</b>	<b>Kasutamine edasijõudnutele</b>	<b>12</b>
3.1	Kaugjuhtimine ja skriptimine D-Busi vahendusel . . . . .	12
<b>4</b>	<b>Autorid ja litsents</b>	<b>13</b>
<b>A</b>	<b>Paigaldamine</b>	<b>14</b>
A.1	KMixi hankimine . . . . .	14
A.2	Kompileerimine ja paigaldamine . . . . .	14

## **Kokkuvõte**

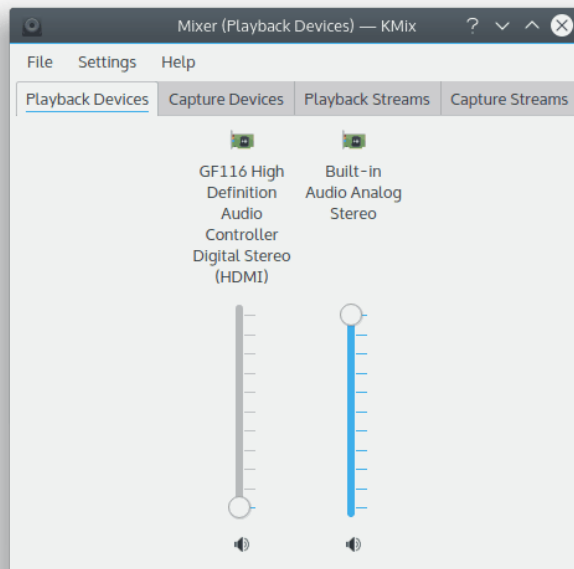
KMix võimaldab muuta sinu helikaardi helitugevust.

## Peatükk 1

# Sissejuhatus

KMix toetab mitmeid platvorme ja helidraivereid.

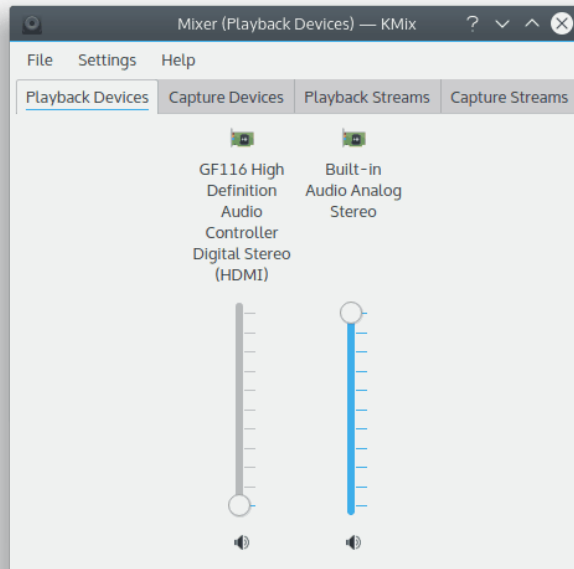
Kui sul on paigaldatud nii ALSA kui ka Open Sound Systemi draiverid, kasutab KMix ALSA draiverit.



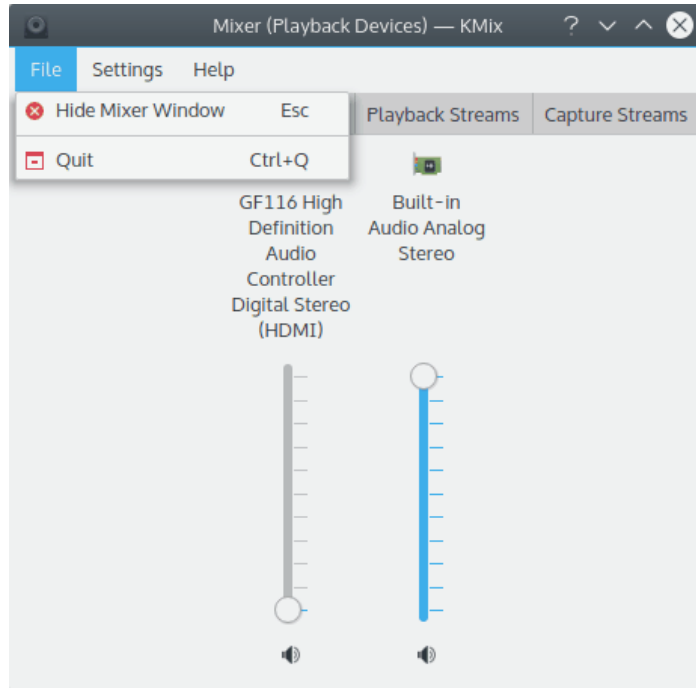
## Peatükk 2

# Peaaken

KMixi peaakna ülevaade

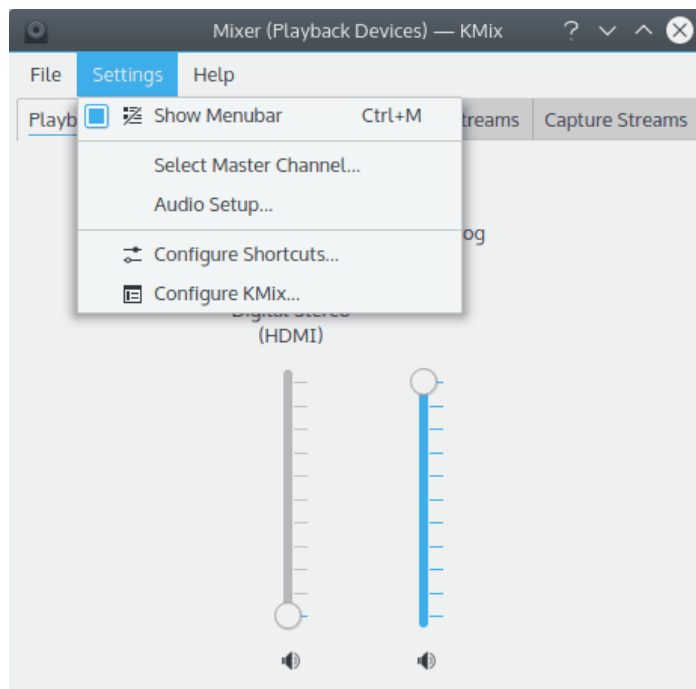


## 2.1 Faili valikud



Fail → Peida mikseri aken (Esc)  
Peida mikseri aken

## 2.2 Seadistused

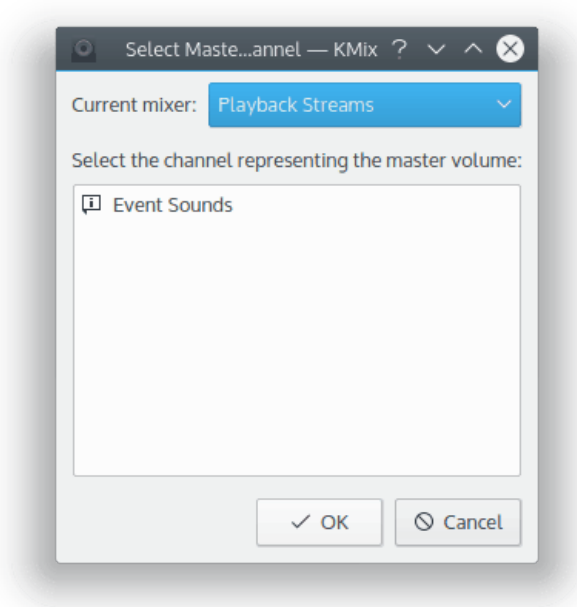


## KMixi käsiraamat

### Seadistused → Heli seadistamine

Phononi Süsteemi seadistuste mooduli avamine heli- ja videoseadmete eelistuste ning KDE multimeedia-API Phononi kasutatavate taustaprogrammide seadistamiseks;

#### 2.2.1 Peamise kanali valimine

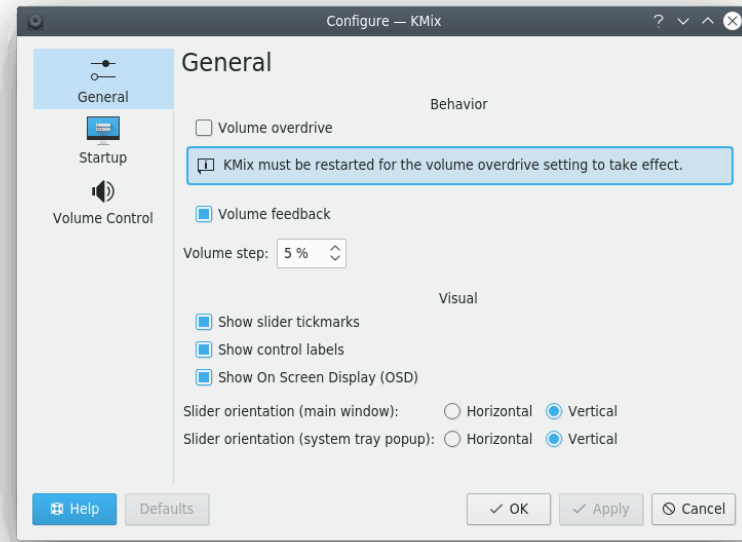


KMixi peamise kanali valimine



## 2.2.2 KMixi seadistamine

### 2.2.2.1 Üldised seadistused



KMixi üldiste parameetrite seadistamine.

#### **Käitumine → Helitugevuse tagasiside**

Selle märkimisel kuulleb helitugevuse muutmisel tagasisidet.

#### **Käitumine → Helitugevuse ülekeeramine**

Selle märkimisel saab helitugevus olla suurem kui soovitatav väärtus (mõnikord ületab PulseAudio maksimaalne helitugevus normaalset väärtust). Selle jõustumiseks on vaja KMix taaskäivitada.

#### **HOIATUS**

Eemalda selle sätte eest märged, kui maksimaalse helitugevusega on selgelt kuulda helimoontusi.

#### **Välimus → Liuguritel näidatakse positsioonimärke**

Selle märkimisel näidatakse mikseri liuguritel positsioonimärke.

#### **Välimus → Pealdiste näitamine**

Selle märkimisel näidatakse liugurite juures nende nimetusi.

#### **Välimus → Ekraaniesituse (OSD) näitamine**

Selle märkimisel näeb hiirekursorit KMixi süsteemisalve vidina kohale viies ekraaniesitust (OSD).

#### **Liuguri asend → Horisontaalne**

Selle valimisel asetsevad liugurid horisontaalselt.

## KMixi käsiraamat

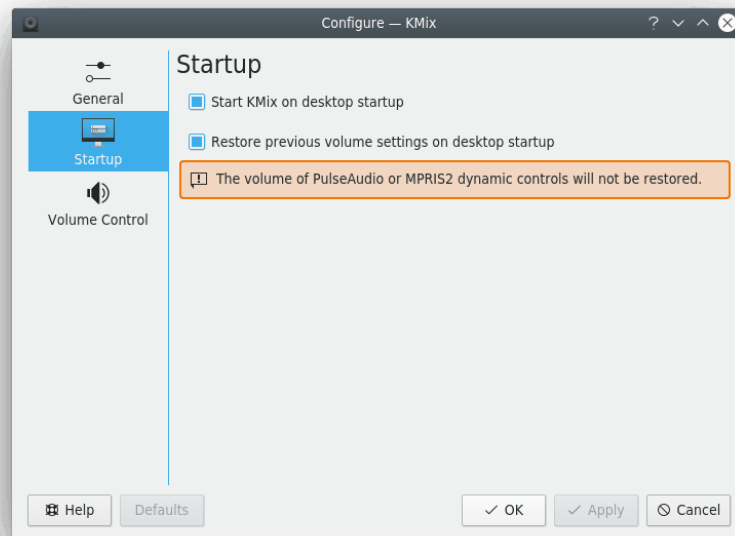
### Liuguri asend → Vertikaalne

Selle valimisel asetsevad liugurid vertikaalselt.

### Liuguri orientatsioon (süsteemisalve helitugevuse juhise) → Horisontaalne/Vertikaalne

Sama, mis eelmised kaks raadionuppu, aga süsteemisalve helitugevuse juhise tarbeks (paneel, mida näeb, kui klõpsata hiire vasaku nupuga KMixi süsteemisalve ikoonil).

### 2.2.2.2 Käivitamise seadistamine



Siin saab seadistada mitmesuguseid KMixi käivitamisega seotud parameetreid.

### Käivitamine → Helitugevused taastatakse sisselogimisel

Selle märkimisel taastatakse varem kehtinud helitugevused sisselogimisel.

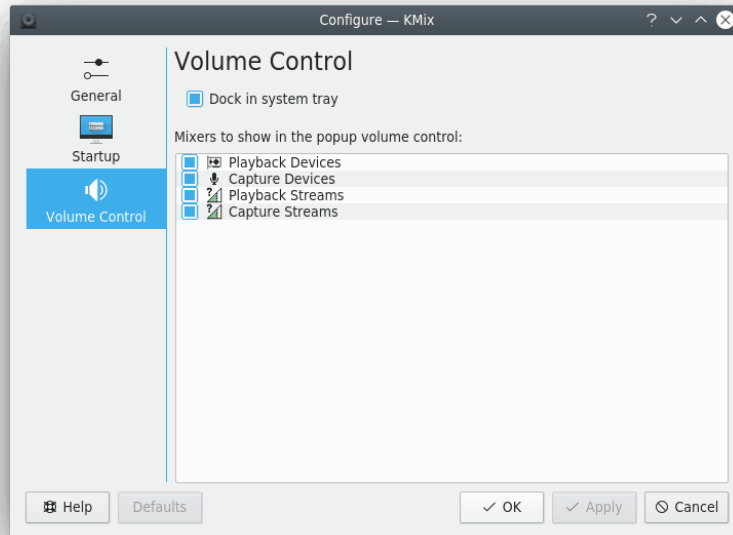
**HOIATUS**  
PulseAudio ja MPRIS2 dünaamilist kontrolli ei taastata.

### Käivitamine → Automaatkäivitus

Selle märkimisel käivitatakse KMix automaatsel koos töökeskkonnaga.

## KMixi käsiraamat

### 2.2.2.3 Hekimenüü seadistamine



Siin saab seadistada mitmesuguseid KMixi helimenüü parameetreid.

#### **Dokkimine süsteemisalve**

Selle märkimisel dokitakse KMix süsteemisalve.

Helimenüüs näidatavaid mikseid saab valida selle lehekülje loendis.

## Peatükk 3

# Kasutamine edasijõudnutele

### 3.1 Kaugjuhtimine ja skriptimine D-Busi vahendusel

KMixi on võimalik juhtida D-Busi vahendusel. See on mõeldud kogunud kasutajatele, kes soovivad ette võtta spetsiifilisi toiminguid, näiteks muuta arvuti tummaks iga päev kell 10 õhtul, või mis tahes skriptimistoiminguid.

Kõigi KMixiga seotud D-Busi meetodite ja omaduste loend

```
qdbus org.kde.kmix
```

Helitugevuse hankimine (0-100%):

```
qdbus org.kde.kmix /Mixers/0/Master_0 org.freedesktop.DBus.Properties.Get ↔  
org.kde.KMix.Control volume
```

Helitugevuse määramine (0-100%):

```
qdbus org.kde.kmix /Mixers/0/Master_0 org.freedesktop.DBus.Properties.Set ↔  
org.kde.KMix.Control volume 70
```

## Peatükk 4

# Autorid ja litsents

KMix

Dokumentatsiooni autoriõigus (c) 2010: Gaurav Chaturvedi [gaurav.p.chaturvedi@gmail.com](mailto:gaurav.p.chaturvedi@gmail.com)

Tänuõnad:

Matt Johnston [mattj@flashmail.com](mailto:mattj@flashmail.com) (paljud asjad on kopeeritud tema vanast KMixi dokumentatsioonist)

Tõlge eesti keelde: Marek Laane [bald@starman.ee](mailto:bald@starman.ee)

Käesolev dokumentatsioon on litsenseeritud vastavalt [GNU Vaba Dokumentatsiooni Litsentsi](#) tingimustele.

Käesolev programm on litsenseeritud vastavalt [GNU Üldise Avaliku Litsentsi](#) tingimustele.

## Lisa A

# Paigaldamine

### A.1 KMixi hankimine

KMix on osa KDE projektist <http://www.kde.org/> .

KMix asub pakettis kdemultimedia KDE projekti peamises FTP saidis <ftp://ftp.kde.org/pub/-kde/> .

### A.2 Kompileerimine ja paigaldamine

Et KMix oma süsteemis kompileerida ja paigaldada, anna KMix baaskataloogis järgmised käsud:

```
% ./configure  
% make  
% make install
```

Kuna KMix kasutab **autoconf**'i ja **automake**'i, ei tohiks kompileerimisel probleeme esineda. Kui neid siiski ette tuleb, anna sellest palun teada KDE meililistides.