

# Filelighti käsiraamat

Max Howell  
Martin Šandsmark  
Tõlge eesti keelde: Marek Laane



Filelighti käsiraamat

# Sisukord

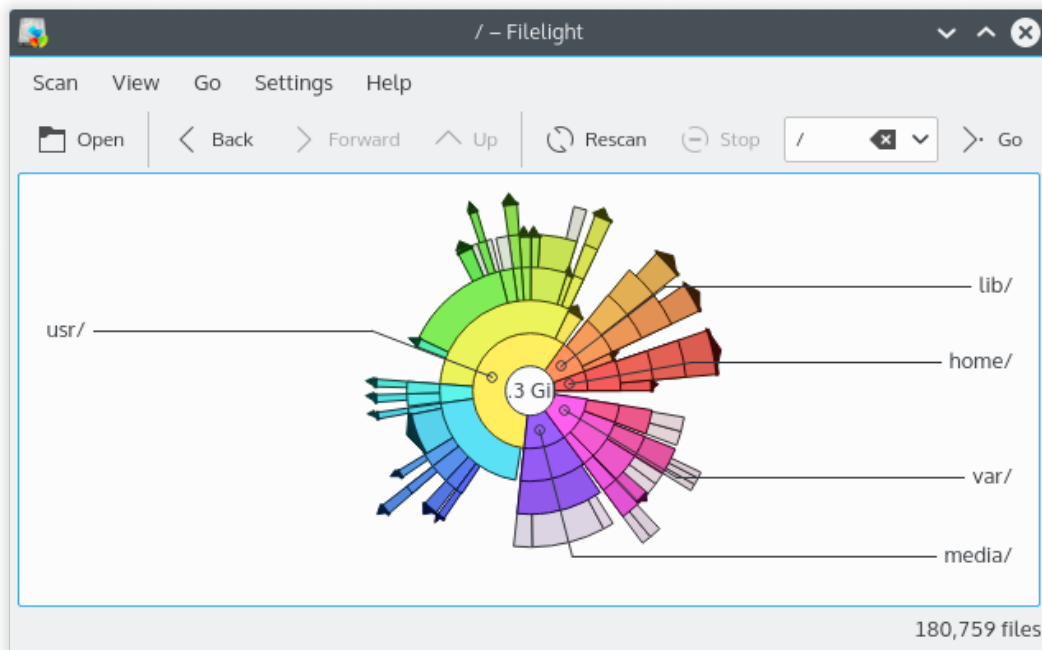
<b>1</b>	<b>Sissejuhatus</b>	<b>5</b>
<b>2</b>	<b>Filelighti seadistamine</b>	<b>6</b>
2.1	Skaneerimine . . . . .	6
2.2	Välimus . . . . .	7
<b>3</b>	<b>Filelighti kasutamine</b>	<b>8</b>
3.1	Filelighti käivitamine . . . . .	8
3.1.1	K-menüüst . . . . .	8
3.1.2	Käsurealt . . . . .	8
3.2	Kataloogide uurimine . . . . .	8
3.3	Failikaardi uurimine . . . . .	8
<b>4</b>	<b>Menüüde ja käskude seletused</b>	<b>10</b>
<b>5</b>	<b>Autorid ja litsents</b>	<b>11</b>
5.1	Filelight . . . . .	11
5.2	Dokumentatsioon . . . . .	11
<b>A</b>	<b>Paigaldamine</b>	<b>12</b>
A.1	Filelighti hankimine . . . . .	12
A.2	Kompileerimine ja paigaldamine . . . . .	12

## **Kokkuvõte**

Filelight loob kontentriolistest segmenteeritud ringidest interaktiivse kaardi, mis visualiseerib sinu arvuti kettakasutust.

## Peatükk 1

# Sissejuhatus



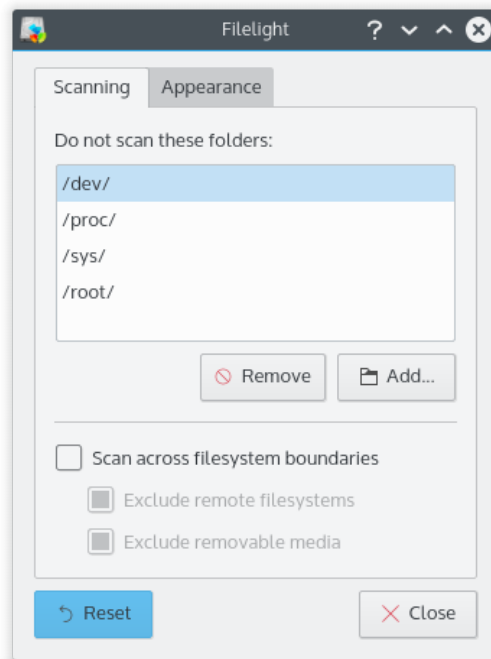
Filelighti abil saab hõlpsasti ülevaate oma kettaruumi jagunemisest. Rakendus näitab failisüsteemi graafiliselt konsentriliste lõigustatud ringidena. Nii saad kergesti tuvastada suurimad ketast kasutatavad failid või kataloogid ja seejärel soovi korral nendega midagi Konqueroris ette võtta.

## Peatükk 2

# Filelighti seadistamine

Filelighti seadistustediaaloois on Filelighti seadistamiseks kaks kaarti: **Skaneerimine** ja **Välimus**. Alljärgnevalt kirjeldame mõlemat kaarti. Filelighti seadistustediaalooi saab avada menüükäsuga **Seadistused** → **Filelighti seadistamine**.

### 2.1 Skaneerimine



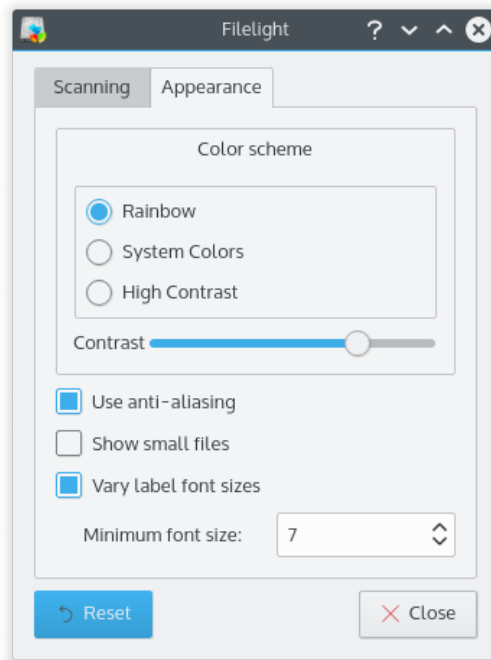
Skaneerimiskaardil saab määrata, kuidas Filelight katalooge skaneerib. Kastis **Ei skaneerita katalooge** saab valida kataloogid, mis jäetakse skaneerimisel arvestamata. See on üsna kasulik kataloogide korral, milles sul puudub lugemisõigus, või kataloogide puhul, mis kuuluvad virtuaalsesse failisüsteemi (näiteks /proc). Kataloogi lisamiseks nimekirja klõpsa nupule **Lisa...** See avab dialoogi, kus saad kataloogipuust valida vajaliku kataloogi. Kataloogi eemaldamiseks vali see nimekirjast ja klõpsa nupule **Eemalda**.

**Skaneerimine üle failisüsteemi piiride** võimaldab uurimisel siseneda kataloogidesse, mis kuuluvad mõnda muusse failisüsteemi. Kui see on märkimata, siis näiteks ei skaneerita enamasti

## Filelighti käsiraamat

kataloogi /mnt sisu, kui alustad skaneerimist juurkataloogist / . Võrgufailisüsteemide, näiteks NFS-i või Samba ressursside, skaneerimine võib tekitada väga suure võrguliikluse. Nende välistamiseks tuleb märkida valik **Välja arvatud võrgufailisüsteemid**. Teine valik **Välja arvatud eemaldatavad andmekandjad** takistab Filelightilt skaneerimast eemaldatavaid andmekandjaid (nt. CD-ROM-id).

## 2.2 Välimus



Kaardil **Välimus** saab kohandada Filelighti väljanägemist.

Seksioonis **Värviskeem** saab valida Filelighti värviskeemi. Valikuteks on **vikerkaar**, **süsteemi värvid** ja **kõrge kontrast**. Liuguriga **Kontrast** saab muuta lõikude kontrasti, et need paremini näha oleks.

Märkekastiga **Antialiase kasutamine** saab lubada või keelata antialiase kasutamise Filelighti aknas. Märkimise korral on lõigud üldiselt märksa selgemini näha.

Kasti **Muutuvad pealdisefondi suurused** märkimisest on kasu eriti siis, kui sul on pikkade nimetustega faile või katalooge. Selle märkimisel muudetakse fondi suurust, et nimetused paremini ära mahuksid. Sisselülitamisel saab kasutada ka kerimiskasti **Minimaalne fondisuurus**, mis võimaldab valida väikseima kasutatava fondisuuruse.

**Väikeste failide näitamine** on vaikimisi keelatud, sest need kipuvad enamasti Filelighti vaate liiga kirjuks muutma. Kui aga soovid, et Filelight näitaks ka väikseid faile, lülita see sisse. Need failid ühendatakse ühtsesse 'mitmiklõiku'.

## Peatükk 3

# Filelighti kasutamine

### 3.1 Filelighti käivitamine

Filelighti võib käivitada K-menüüst või käsurealt.

#### 3.1.1 K-menüüst

Ava KDE programmide menüü klõpsuga paneeli paiknevale **suure K** ikoonile. See avab **programmide menüü**. Vii hiir kirje **Utiliidad** peale ja vali avanevast alammenüüst **Filelight**.

#### 3.1.2 Käsurealt

Filelighti saab käivitada lihtsalt selle nime käsureal andes. Kui lisada ka kataloogi nimi, nagu alltoodud näites, hakkab rakendus kohe skaneerima määratud kataloogi.

```
%filelight /home
```

### 3.2 Kataloogide uurimine

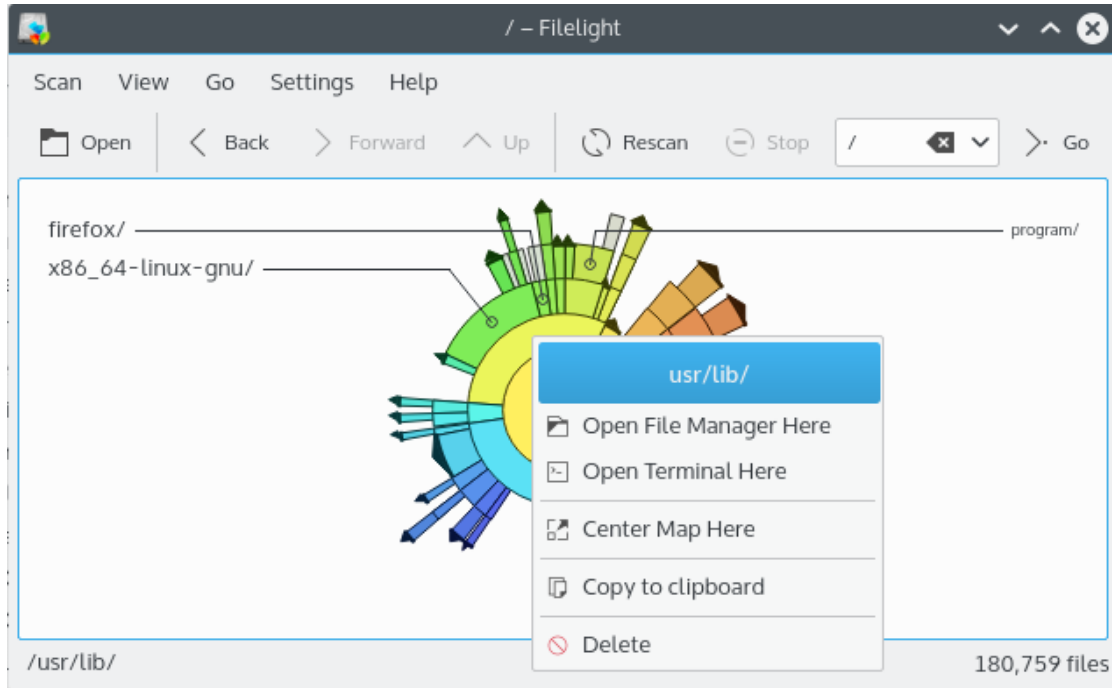
Kataloogi skaneerimisel näidatakse selle sisu failikaardina. Kataloogi skaneerimiseks kasuta menüüd Skaneerimine või kirjuta vajalik URL otse asukohareale.

### 3.3 Failikaardi uurimine

Kui skaneerimine on lõppenud, näidatakse skaneeritud kataloogi failikaardina. See kujutab endast mitut kontsentrist löikudeks jagatud ringi. Värvilised lõigud on kataloogid, hallid lõigud failid. Lõikude suurus vastab failide suurusele. Lõigud võivad olla pesastatud, see tähendab, et näiteks `/home/marek` on üks tase väljapool lõiku `/home`, kuid selle raames. Lõikudele on lisatud nimi ning hiire viimisel lõigu kohale näed antud lõigu ja selle alamlõikude üksikasju.



## Filelighti käsiraamat



Katalooge saab avada vaikimisi failihlaladuris või Konsoles, kasutades vastava lõigu kontekstimenüüd. Klõps hiire keskmise nupuga avab failid MIME tüübi järgi, nt. pildid rakendusega Gwenvie. Lõigul paremklõpsu tehes avaneb skaneeritud kataloogi kontekstimenüü käskudega kopeerida kataloogi asukoht lõikepuhvrissse või kustutada kataloog või fail. Klõps hiire vasaku nupuga lõigule keskendab vaate just sellele lõigule.

## Peatükk 4

# Menüüde ja käskude seletused

### MENÜÜ SKANEERIMINE

**Skaneerimine → Skaneeri kataloogi...**

Avab kataloogi valimise dialoogi, kus saab valida skaneeritava kataloogi.

**Skaneerimine → Skaneeri kodukataloogi (Ctrl+Home)**

Käivitab kasutaja kodukataloogi skaneerimise.

**Skaneerimine → Skaneeri juurkataloogi**

Käivitab juurkataloogi skaneerimise.

**Skaneerimine → Skaneeri uuesti (F5)**

Käivitab skaneeritud kataloogi uue skaneerimise, mis on kasulik juhul, kui vahepeal on failisüsteemis midagi muudetud.

**Skaneerimine → Peata (Esc)**

Peatab käimasoleva skaneerimise.

**Skaneerimine → Välju (Ctrl+Q)**

Lõpetab Filelighti töö.

### MENÜÜ VAADE

**Vaade → Suurenda (Ctrl++)**

Suurendab failikaardi vaadet.

**Vaade → Vähenda (Ctrl+-)**

Vähendab failikaardi vaadet.

### MENÜÜ LIIKUMINE

**Liikumine → Üles (Alt+Nool üles)**

Liigub failisüsteemis ühe taseme võrra ülespoole.

**Liikumine → Tagasi**

Liigub failisüsteemi sirvimise ajaloos ühe sammu tagasi.

**Liikumine → Edasi**

Liigub failisüsteemi sirvimise ajaloos ühe sammu edasi.

Lisaks on Filelightil tavapärased KDE **seadistuste** ja **abimenüü** elemendid, mille kohta leiab rohkem teavet KDE põhialuste käsiraamatu osadest [Menüü Seadistused](#) ja [Menüü Abi](#).

## Peatükk 5

# Autorid ja litsents

### 5.1 Filelight

Rakenduse autoriõigus 2006: Max B. Howell [max.howell@methylblue.com](mailto:max.howell@methylblue.com)

Rakenduse autoriõigus 2008-2013: Martin Sandsmark [martin.sandsmark@kde.org](mailto:martin.sandsmark@kde.org)

Käesolev programm on litsenseeritud vastavalt GNU Üldise Avaliku Litsentsi tingimustele.

### 5.2 Dokumentatsioon

Dokumentatsiooni autoriõigus 2003: Max B. Howell [max.howell@methylblue.com](mailto:max.howell@methylblue.com)

Dokumentatsiooni autoriõigus 2009: Martin Sandsmark [martin.sandsmark@kde.org](mailto:martin.sandsmark@kde.org)

Tõlge eesti keelde: Marek Laane [bald@smail.ee](mailto:bald@smail.ee)

Käesolev dokumentatsioon on litsenseeritud vastavalt GNU Vaba Dokumentatsiooni Litsentsi tingimustele.

## Lisa A

# Paigaldamine

### A.1 Filelighti hankimine

Filelight on osa KDE projektist <http://www.kde.org/> .

Filelight asub pakettis kdeutils KDE projekti peamises FTP saidis <ftp://ftp.kde.org/pub/kde/> .

### A.2 Kompileerimine ja paigaldamine

Et Filelight oma süsteemis kompileerida ja paigaldada, anna Filelight baaskataloogis järgmised käsud:

```
% ./configure  
% make  
% make install
```

Kuna Filelight kasutab **autoconf**'i ja **automake**'i, ei tohiks kompileerimisel probleeme esineda. Kui neid siiski ette tuleb, anna sellest palun teada KDE meililistides.