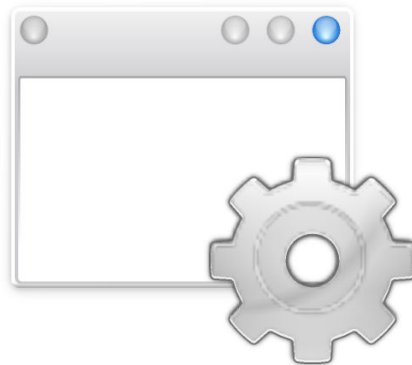


Regles de les finestres

Lauri Watts

Part d'aquesta documentació ha estat convertida des de la pàgina
KWin Rules del KDE UserBase i actualitzada per l'equip de
documentació del KDE al Plasma 5.8.

Traductor: Antoni Bella



Regles de les finestres

Índex

1	Arranjament específic de la finestra: Inici ràpid	6
2	Resum	7
3	Exemples i solucions d'aplicació	8
4	Editor de regles del KWin	9
4.1	Invocar l'editor de regles del KWin	9
4.1.1	Avaluar una regla	10
4.2	Editor de regles	10
4.2.1	Coincidència de la finestra	11
4.2.2	Atributs de la finestra	11
5	Coincidència de la finestra	12
5.1	Detectar les propietats de les finestres	13
6	Atributs de la finestra	15
6.1	Paràmetres	15
6.2	Atributs	16
6.2.1	Mida i posició	16
6.2.2	Organització i accés	18
6.2.3	Aparença i esmenes	18
7	Exemples	21
7.1	Situar una finestra a un escriptori i establir uns altres atributs	21
7.2	Aplicar en tots els escriptoris i manejar únicament una finestra filla	26
7.2.1	Regla del «Xat del Kopete»	26
7.2.2	Regla del «Kopete»	28
7.2.3	Llista de regles de les finestres del Kopete	29
7.3	Suprimir una finestra mostrada al paginador	30
7.4	Forçar una finestra per a anar al damunt	31
7.5	Múltiples regles per aplicació	32
7.5.1	Thunderbird: Principal	32
7.5.2	Thunderbird: Editor	34
7.5.3	Thunderbird: Recordatori	35

Regles de les finestres

8 Solucions d'aplicació	38
8.1 Error en canviar la mida a pantalla completa	38
9 Crèdits i llicència	41

Resum

Aquí podreu personalitzar les opcions de finestra específicament sols per a algunes finestres.

Capítol 1

Arranjament específic de la finestra: Inici ràpid

Aquí podreu personalitzar les opcions de finestra específicament sols per a algunes finestres.

NOTA

Si us plau, cal tenir en compte que la configuració d'aquest mòdul no tindrà efecte si no utilitzeu el KWin, el gestor de finestres natiu del KDE. Si utilitzeu un gestor de finestres diferent, si us plau, consulteu la seva documentació per a personalitzar el comportament de les finestres.

Moltes de les opcions que podeu configurar des d'aquí són aquelles de caràcter global en el mòdul **Comportament de les finestres** a Arranjament del sistema, de tota manera algunes es troben més detallades.

Tot plegat compren la geometria, posició, així com si una finestra hauria de restar a sobre o a sota de les altres, prevenció de robatori de focus, i opcions de translucidesa.

Podeu accedir a aquest mòdul de dues maneres: des de la barra de títol de l'aplicació que desitgeu configurar o des de Arranjament del sistema. Si comenceu des de Arranjament del sistema podeu utilitzar el botó **Nou...** per a crear un nou perfil de finestra, i el botó **Detecta les propietats de la finestra** per a omplir parcialment al diàleg resultant la informació requerida per l'aplicació que desitgeu configurar.

També podeu utilitzar en qualsevol moment els botons **Modifica...** o **Suprimeix** sobre qualsevol dels perfils d'opcions desats, i tornar a ordenar la llista. El fet de tornar a ordenar la llista utilitzant els botons **Mou amunt** i **Mou avall** no té cap efecte quant a com seran aplicats.

Capítol 2

Resum

El KWin permet a l'usuari final definir regles per s alterar els atributs de finestra d'una aplicació. Per exemple, quan s'inicia una aplicació, podeu obligar-la a executar-se sempre a l'*Escriptori virtual 2*. O un defecte en una aplicació pot ser l'alternativa per forçar la finestra sobre les altres.

Es proporcionen [exemples](#) pas a pas juntament amb informació detallada sobre com utilitzar l'[Editor de regles del KWin](#) per a especificar la [Coincidència de la finestra](#) i els [Atributs de la finestra](#).

Capítol 3

Exemples i solucions d'aplicació

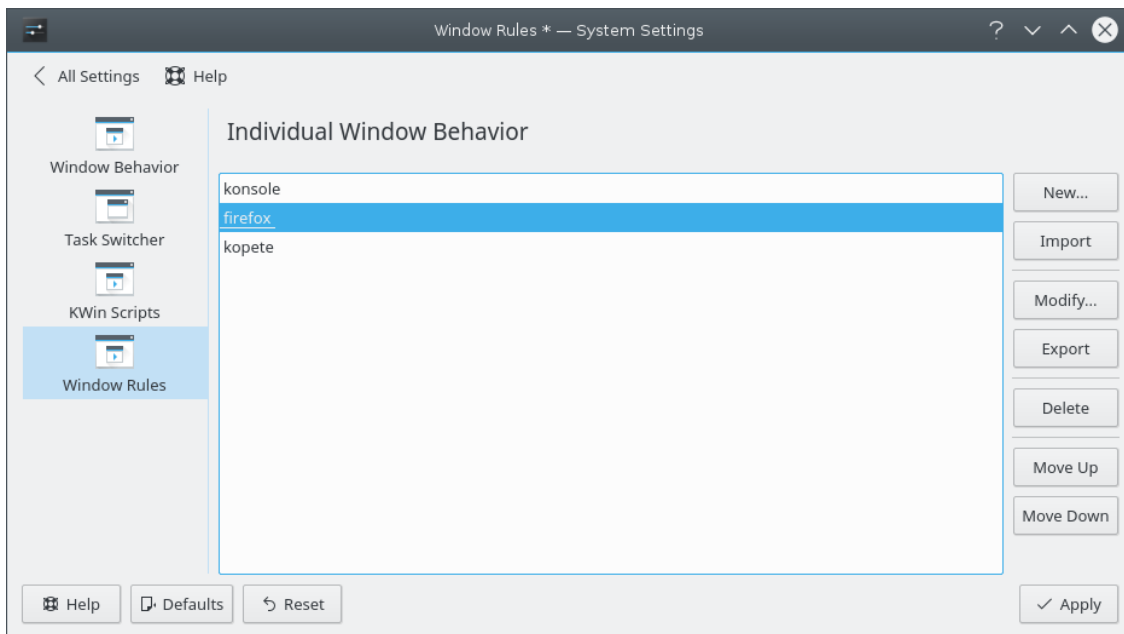
Per a veure què és possible, es proporcionen [exemples](#) detallats que també es poden utilitzar per a modelar les vostres pròpies regles.

Hi ha una pàgina especial dedicada a abordar les [Solucions d'aplicació](#).

Capítol 4

Editor de regles del KWin

4.1 Invocar l'editor de regles del KWin



Hi ha diverses maneres d'invocar l'editor de regles del KWin. A continuació n'hi ha dues:

- Feu clic dret a la barra de títol de qualsevol finestra, escolliu **Més accions** → **Arranjament del gestor de finestres...** i a la finestra **Configura**, seleccioneu **Regles de les finestres** o
- **Arranjament del sistema** → **Comportament de les finestres** → **Regles de les finestres**

La finestra principal s'utilitza per:

- Afectar les regles amb els botons **Nou...**, **Modifica...** i **Suprimeix**.
- Compartir les regles amb els altres amb **Importa** i **Exporta**.
- Garantir l'**avaluació de la regla** desitjada utilitzant **Mou amunt** i **Mou avall**.

4.1.1 Avaluar una regla

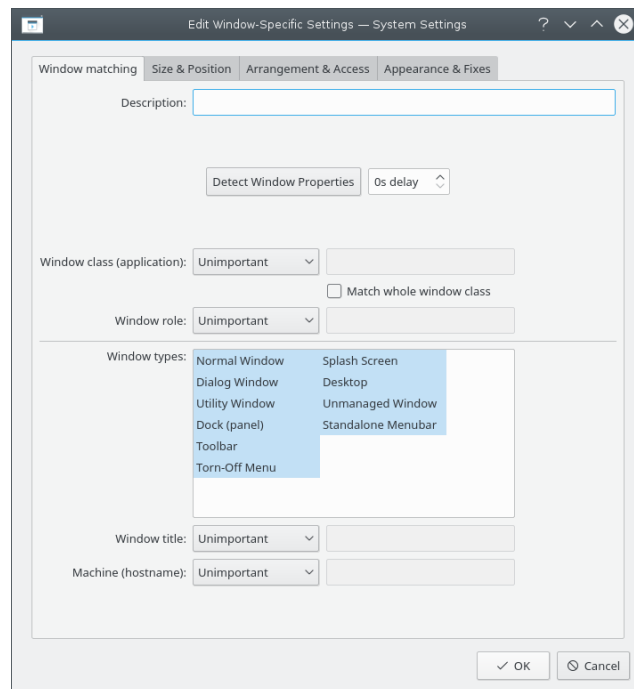
Quan s'inicia una aplicació (o es modifiquen les regles), KWin avalua les regles a la llista de dalt cap a baix. Per a totes les regles que coincideixin amb una finestra, aplica el conjunt col·lectiu d'atributs a la finestra i després mostra la finestra.

Si dos o més regles de coincidència habiliten el mateix atribut, s'utilitzarà el valor de la *primera* regla a la llista.

SUGGERIMENT

Podeu ajustar les finestres filles de l'aplicació col·locant primer les regles més restrictives. Vegeu l'exemple [Finestra de Kopete i xat del Kopete](#).

4.2 Editor de regles



L'editor es compon de quatre pestanyes:

1. **Coincidència de la finestra**
2. **Mida i posició**
3. **Organització i accés**
4. **Aparença i esmenes**

Com el seu nom indica, **Coincidència de la finestra** s'utilitza per a especificar els criteris perquè coincideixin amb una o més finestres. Les altres tres pestanyes s'utilitzen per a modificar els atributs de les finestres coincidents.

SUGGERIMENT

Els plafons també es poden veure afectats.

4.2.1 Coincidència de la finestra

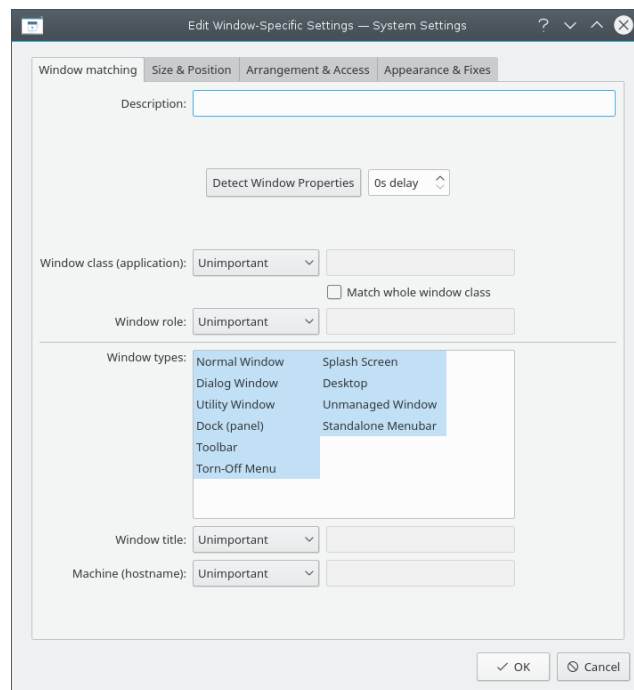
Cada regla de finestra té un criteri de [Coincidència de finestra](#) especificat per l'usuari. KWin utilitza els criteris per determinar si la regla és aplicable a una aplicació.

4.2.2 Atributs de la finestra

Juntament amb els criteris de coincidència de la finestra, cada regla de la finestra té un conjunt d'[Atributs de la finestra](#). Els atributs substituiran la configuració de l'aplicació corresponent i s'aplicaran abans que KWin mostri la finestra.

Capítol 5

Coincidència de la finestra



La pestanya **Coincidència de la finestra** s'utilitza per a especificar els criteris utilitzats pel KWin per a avaluar si la regla és aplicable a una certa finestra.

Zero (coincideix amb qualsevol finestra) o a més a més podeu especificar el següent:

- **Classe de finestra (aplicació):** coincideix amb la classe.
 - **Coincideix amb classe de finestra completa:** inclou la coincidència de la classe secundària.
- **Funció de la finestra:** restringeix la coincidència a la funció de la finestra (p. ex., una *finestra principal*, una *finestra de xat*, etc.)
- **Tipus de finestra:** restringeix la coincidència al tipus de finestra: **Finestra normal**, **Finestra de diàleg**, etc.
- **Títol de la finestra:** restringeix la coincidència al títol de la finestra.
- **Màquina (nom de remot):** restringeix la coincidència al nom del remot associat amb la finestra.

SUGGERIMENT

Si bé és possible introduir manualment la informació anterior, el mètode preferit és utilitzar el botó **Detecta les propietats de la finestra**.

Per a cada camp, es poden aplicar els següents operadors contra el valor del camp:

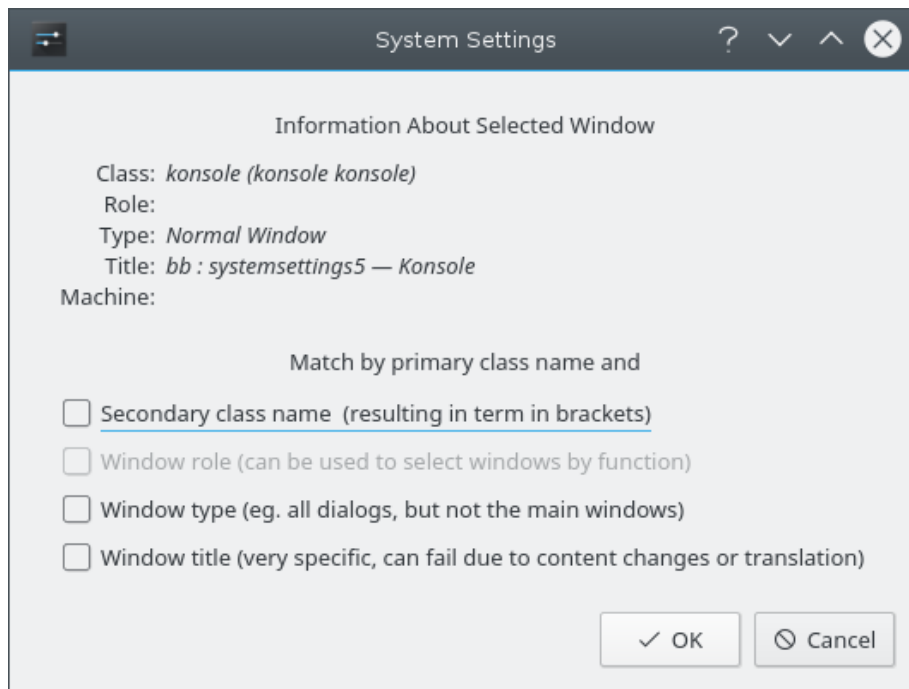
- **Sense importància:** ignora el camp.
- **Coincidència exacta**
- **Coincidència parcial**

NOTA

Tant la **Coincidència exacta** com la **Coincidència parcial** implementen la coincidència sense distingir majúscules i minúscules. Per exemple, *AB* coincideix amb la cadena *AB*, *ab*, *Ab* i *aB*.

- **Expressió regular:** S'apliquen les expressions regulars de Qt™. Vegeu [pattern matching using regular expressions](#).

5.1 Detectar les propietats de les finestres



La funció **Detecta les propietats de la finestra** simplifica el procés d'introducció dels criteris de coincidència.

1. Per a l'aplicació que voleu crear una regla, inicieu l'aplicació.
2. A continuació, a la pestanya **Coincidència de la finestra**, establiu el nombre de segons de retard abans que la funció **Detecta les propietats de la finestra** comenci. De manera predeterminada, és de zero segons.

Regles de les finestres

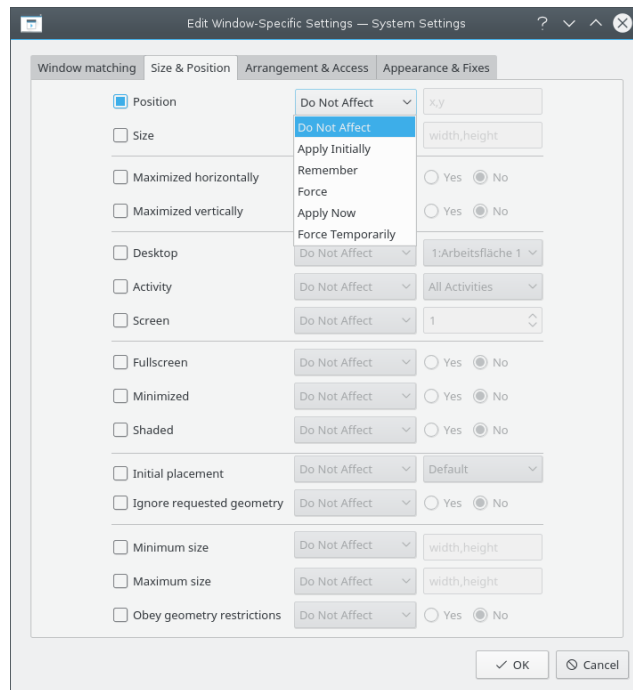
3. Feu clic sobre **Detecta les propietats de la finestra** i
4. Quan el cursor del ratolí es converteixi en una creueta, situeu-lo dins de la finestra de l'aplicació (no a la barra de títol) i feu clic esquerre.
5. Es presentarà una nova finestra amb la informació sobre la finestra seleccionada. Seleccioneu els camps desitjats:
 - **Nom de classe secundària:** algunes aplicacions tenen un nom de classe secundària. Aquest valor es pot utilitzar per a restringir finestres per aquest valor.
 - **Funció de la finestra**
 - **Tipus de finestra**
 - **Títol de la finestra**

Feu clic al botó **D'acord** per a omplir els criteris a **Coincidència de finestra**.

Utilitzant una combinació de la informació, es pot aplicar una regla a tota l'aplicació (per **Classe**) o a un **Tipus** de finestra específic dins de la **Classe**. Per exemple, una **Barra d'eines**.

Capítol 6

Atributs de la finestra



Els atributs que es poden establir s'agrupen segons la seva funció en tres pestanyes:

1. **Mida i posició**
2. **Organització i accés**
3. **Aparença i esmenes**

Cada atribut té un conjunt de paràmetres que determinen la seva disposició.

6.1 Paràmetres

Cada atribut, mínimament, accepta un dels següents paràmetres. De manera addicional, els arguments específics de l'atribut són llistats amb cada definició de l'atribut.

Regles de les finestres

No afecta

Assegura que una regla posterior, que coincideixi amb la finestra, no afectarà l'atribut.

Aplica inicialment

Inicia la finestra amb l'atribut i deixa que sigui canviat en temps d'execució.

Recorda

Utilitza el valor de l'atribut tal com es defineix a la regla i si es canvia en temps d'execució, desara i utilitzarà el nou valor al seu lloc.

Força

El valor no es podrà canviar en temps d'execució.

Aplica ara, Força temporalment

Aplica/Força l'opció un cop i desfà l'atribut. La diferència entre els dos és en temps d'execució, **Aplica ara** permet que l'atribut sigui canviat i **Força temporalment** prohibeix que sigui alterat fins que se surti de totes les finestres afectades.

AVÍS

Per a **Aplica ara**, si la regla no té altres atributs establerts, la regla s'eliminarà després de l'avaluació, mentre que **Força temporalment**, la regla s'eliminarà després que se surti de l'última finestra afectada.

6.2 Atributs

SUGGERIMENT

El botó **Detecta les propietats de la finestra** omplirà els valors específics dels atributs. Per a més informació, vegeu [Coincidència de la finestra](#). Per exemple, els valors d'alçada i amplada de l'atribut de **Mida** són establerts a l'alçada i amplada detectades a la finestra.

SUGGERIMENT

Els arguments **Sí/No** s'utilitzen per activar o desactivar els atributs. Ser indulgents amb la gramàtica, ens ajudarà a comprendre com serà processada una opció. 😊 Per exemple, quan l'atribut **Ignora la barra de tasques** s'estableix a **No** es fa que no s'ignori la barra de tasques. En altres paraules, mostra la finestra a la barra de tasques. 😊

6.2.1 Mida i posició

Posició

Posiciona des de la part superior esquerra de la finestra a les coordenades x,y especificades.

SUGGERIMENT

L'origen del KWin, (0,0), és la part superior esquerra de l'escriptori.

Mida

L'amplada i alçada de la finestra.

Maximitzada horitzontalment, Maximitzada verticalment

Aquests atributs s'utilitzen per a canviar el màxim horitzontal/mínim horitzontal de la finestra.

Escriptori, Activitat, Pantalla

Situa la finestra sobre l'*Escriptori (virtual)*, *Activitat* o *Pantalla* especificada. Utilitzeu **Tots els escriptoris** per a situar la finestra a tots els *Escriptoris virtuals*.

Pantalla completa, Minimitzada, Plegada

Activa o desactiva els atributs de la finestra per a pantalla completa, minimitzar i plegar. Per exemple, una finestra es pot minimitzar a l'inici o iniciar-se minimitzada, es pot o no forçar.

SUGGERIMENT

L'atribut «maximitzada» s'emula mitjançant l'ús de **Maximitzada horitzontalment i Maximitzada verticalment** o **Emplaçament inicial** amb l'argument **Maximitzada**.

Emplaçament inicial

Substitueix l'estratègia de l'emplaçament global de la finestra amb un dels següents:

- **Omissió:** utilitza l'estratègia d'emplaçament global de la finestra.
- **Sense emplaçament:** a la part superior esquerra.
- **Superposició mínima:** al lloc on no hi hagi altres finestres.
- **Maximitzada:** inicia la finestra maximitzada.
- **Centrada:** la centra a l'escriptori.
- **Aleatòria**
- **A la cantonada superior esquerra**
- **Sota el ratolí**
- **A la finestra principal:** restringeix l'emplaçament d'una finestra filla als límits de la finestra pare.

Ignora la geometria demanada

Alternar la possibilitat d'acceptar o ignorar la geometria de posició sol·licitada per la finestra. Per evitar conflictes entre l'estratègia de l'emplaçament predeterminat i la sol·licitud de la finestra, l'estratègia d'emplaçament serà ignorada quan s'accepti la sol·licitud de la finestra.

Mida mínima, Mida màxima

La mida mínima i màxima permesa per la finestra.

Obeeix les restriccions de geometria

Alternar la possibilitat de complir amb relació d'aspecte sol·licitada per la finestra o per *incrementar la base*. Per entendre aquest atribut, es requereix alguna ambientació. En poques paraules, les finestres han de demanar al gestor de finestres, un increment de la base: el nombre mínim de píxels *alçada* X *amplada* per demanar el canvi de mida. Típicament, és 1x1. Tot i que, altres finestres, per exemple, els emuladors de terminal o els editors, utilitzen tipus de lletra fixa i demanen l'increment de la seva base en funció de la mida d'un caràcter.

6.2.2 Organització i accés

Mantén al damunt/per sota

Alterna si es vol mantenir la finestra al damunt o per sota de totes les altres.

Agrupa automàticament com a idèntiques

Alterna l'agrupació (coneguda comunament com *per pestanyes -tabbing-*) de les finestres.

Agrupa automàticament en primer pla

Alterna si fer la finestra activa quan sigui afegida a l'agrupament automàtic actual.

Agrupa automàticament per ID

Crea un grup a través d'un ID definit per l'usuari. Més d'una regla pot compartir el mateix ID per permetre que s'agrupin finestres aparentment no relacionades.

Ignora la barra de tasques

Alterna si es vol mostrar la finestra a la barra de tasques.

Ignora el paginador

Alterna si es vol mostrar la finestra al paginador.



Ignora el commutador

Alterna si es vol mostrar la finestra a la llista **ALT+TAB**.

Drecera

Assigna una drecera a la finestra. Quan es fa clic a **Edita...**, es presenten instruccions addicionals.

6.2.3 Aparença i esmenes

Sense barra de títol ni marc

Alterna si es vol mostrar la barra de títol i el marc al voltant de la finestra.

Esquema de color de la barra de títol

Escolliu un esquema de color per a la barra de títol de la finestra.

Opacitat activa/inactiva

Quan la finestra està activa/inactiva, estableix la seva opacitat al percentatge especificat.

SUGGERIMENT

Opacitat activa/inactiva només es pot veure afectada quan està activat **Efectes d'escriptori**.

Regles de les finestres

Prevenió de robatori de focus

Quan una finestra requereix el focus, controla sobre una escala (des de **Sense** a **Extrema**) si accepta la sol·licitud i el lloc al damunt de totes les altres finestres, o ignora la seva sol·licitud (potencialment deixa la finestra al darrere de les altres):

- Sense: Sempre concedeix el focus a la finestra.
- Baixa
- Normal
- Alta
- Extrema: La sol·licitud de focus de la finestra és denegada. Només es concedirà el focus de forma explícita demanant-ho mitjançant el ratolí.

SUGGERIMENT

Vegeu **Accepta el focus**, per a crear una finestra de només lectura -no acceptarà cap entrada del teclat-.

Accepta el focus

Alterna si la finestra admetrà l'entrada del teclat. Fa la finestra de només lectura.

Ignora les dreceres globals

Alterna si es volen ignorar les dreceres globals (com es defineix a **Arranjament del sistema** → **Dreceres i gestos** → **Dreceres globals** o executant `kcmshell15 keys` al **konsole**) mentre la finestra està activa.

Es pot tancar

Alterna si es vol mostrar el botó **Tanca** a la barra de títol.

SUGGERIMENT

Una finestra de terminal encara pot ser tancada per l'usuari final, però finalitzant la sessió del shell, tot i que utilitzant **Accepta el focus** en desactivar l'entrada del teclat es farà que sigui més difícil tancar la finestra.

Tipus de finestra

Canvia la finestra a un altre tipus i hereta les característiques d'aquesta finestra:

- Finestra normal
- Finestra de diàleg
- Finestra d'utilitat
- Acoblador (plafó)
- Barra d'eines
- Menú separable
- Pantalla de presentació
- Escriptori
- Barra de menús aïllada
- Visualització en pantalla

Regles de les finestres

AVÍS

Utilitzar amb compte, ja que es poden introduir resultats no desitjats. Per exemple, una **Pantalla de presentació** serà tancada automàticament per KWin quan es faci clic.

Bloqueja la composició

Alterna la possibilitat de desactivar la composició mentre la finestra *existeix*. Si està activada la composició i la regla específica desactiva la composició, mentre no existeixi *cap* finestra coincident, la composició romandrà desactivada. La composició es tornarà a activar quan se surti de l'última finestra coincident.

Capítol 7

Exemples

NOTA

El primer exemple detalla tots els passos necessaris per a crear les regles. Per tal de mantenir aquesta pàgina en una grandària manejable, els exemples posteriors només llisten els passos específics per a l'exemple.

NOTA

L'atribut **Paginador** es refereix al **Gestor de l'escriptori virtual**:



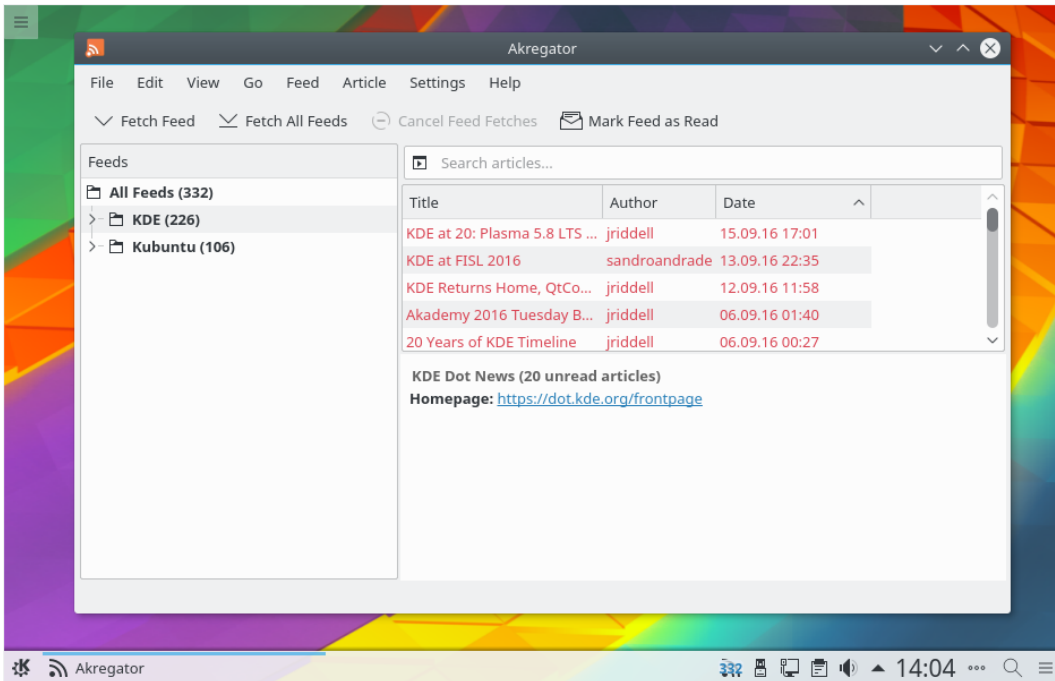
7.1 Situar una finestra a un escriptori i establir uns altres atributs

Situeu Akregator a l'*Escriptori virtual 2*. De manera addicional, inicieu l'aplicació amb una mida i posició preferida. Per a cada atribut, utilitzeu el **paràmetre Aplica inicialment** de manera que es pugui substituir en temps d'execució.

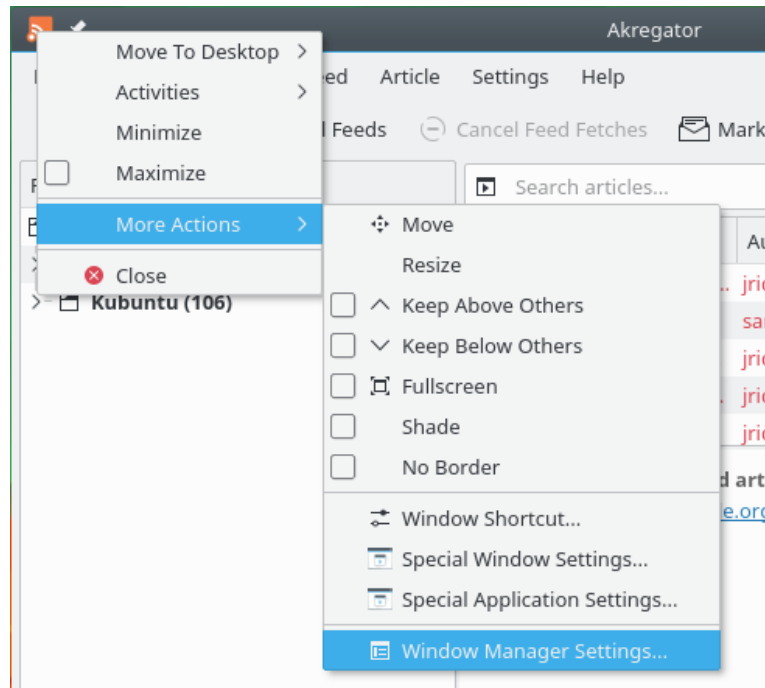
La regla del KWin es crea de la següent manera:

1. Inicieu Akregator sobre l'*escriptori dos*, la mida i la posició es poden adaptar:

Regles de les finestres

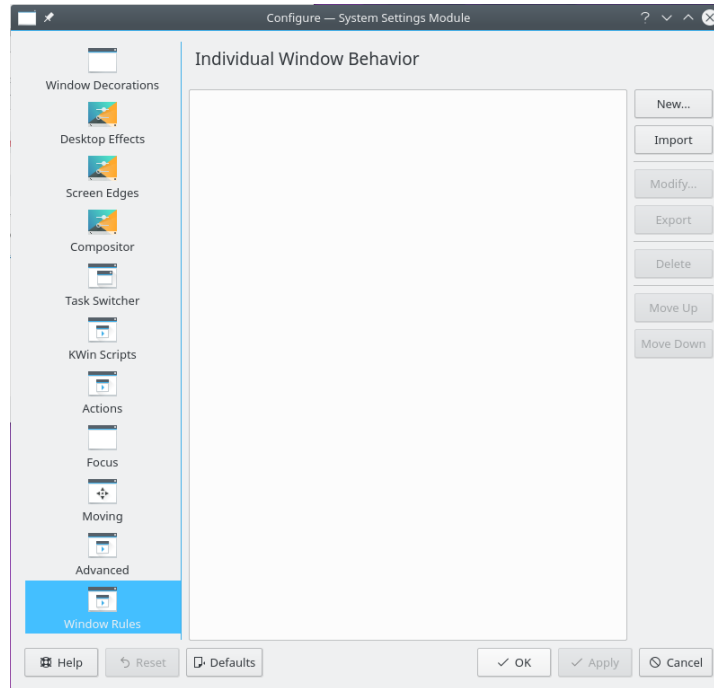


2. Feu clic dret a la barra de títol i seleccioneu **Més accions** → **Arranjament del gestor de finestres...**:

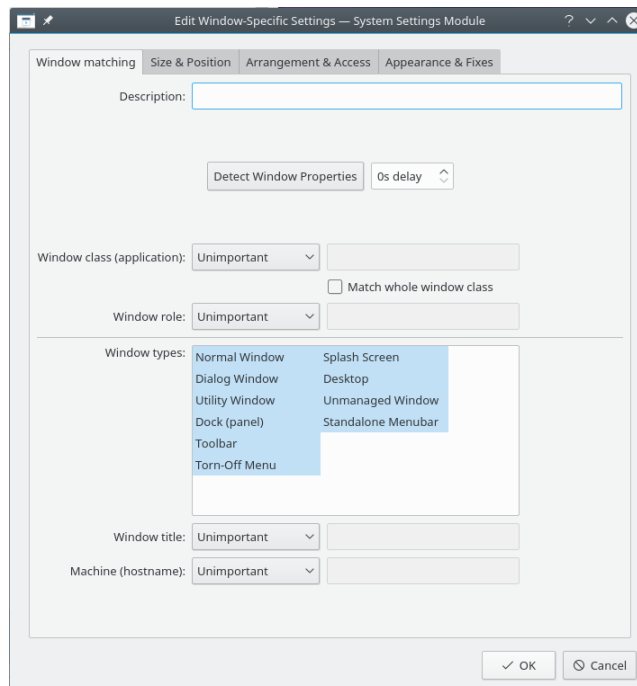


3. Seleccioneu **Regles de les finestres** a la columna esquerra i feu clic a **Nou...**:

Regles de les finestres

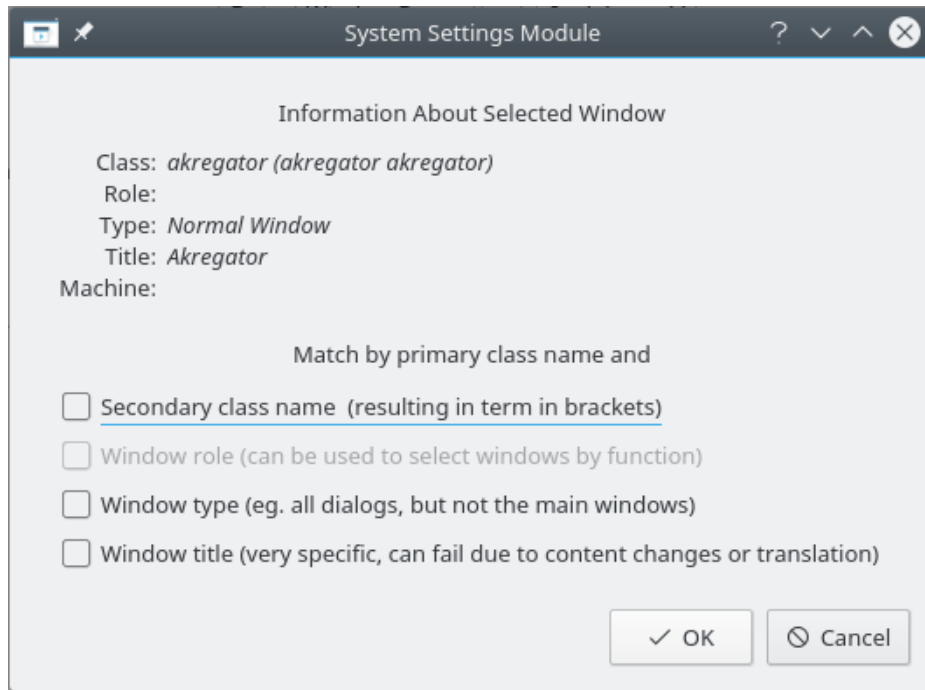


4. Es mostrarà la finestra **Edita els valors específics de finestra**. Coincidència de la finestra és la pestanya predeterminada:

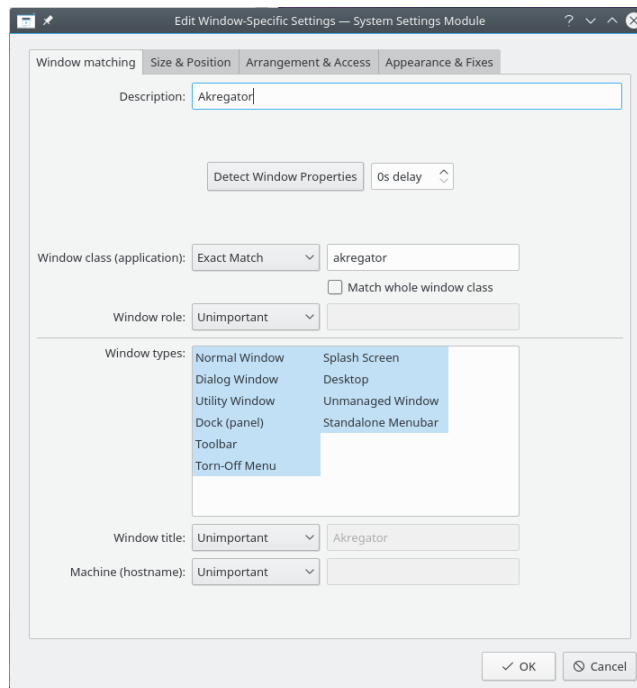


5. Feu clic a **Detecta les propietats de la finestra amb 0 s de retard** el cursor es convertirà immediatament en una creueta. Feu clic a (qualsevol lloc) dins de la finestra de l'Akregator (però no la barra de títol). Es presentaran els criteris de finestra. Només coincidiran per nom de la classe principal deixant les caselles de selecció sense marcar -per a obtenir més informació, vegeu [Coincidència de la finestra](#)-:

Regles de les finestres



6. En fer clic a **D'acord** la finestra anterior serà omplerta amb els resultats a la pestanya **Coincidència de la finestra**. Introduïu un text significatiu al camp **Descripció** (el qual es mostra a la finestra de **Regles de les finestres**):

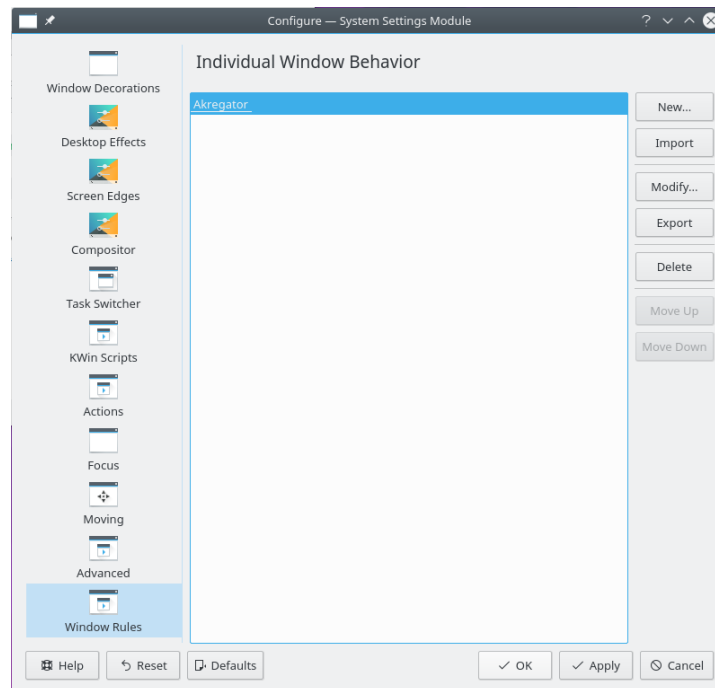


7. Activar els atributs de la finestra: **Posició**, **Mida** i **Escriptori**. Els valors inicials són establerts per **Detecta les propietats de la finestra** i es poden substituir:

Regles de les finestres



8. En fer clic a **D'acord** a la finestra anterior tornareu a la finestra **Regles de les finestres**. Es llistarà la nova regla amb la seva descripció:



9. Feu clic a **D'acord** per a tancar la finestra.
10. Fet.

7.2 Aplicar en tots els escriptoris i manejar únicament una finestra filla

Excepte per a les finestres de conversa, es mostra el Kopete i les seves finestres filles en tots els escriptoris, per sobre de la safata del sistema i el paginador. Per a les finestres de conversa filles, es tracten com la finestra pare, desaran la presentació a la safata del sistema.

Per a cada atribut, utilitzeu el [paràmetre Força](#) perquè no es pugui substituir.

Per dur a terme tot l'anterior, s'han de crear dues regles:

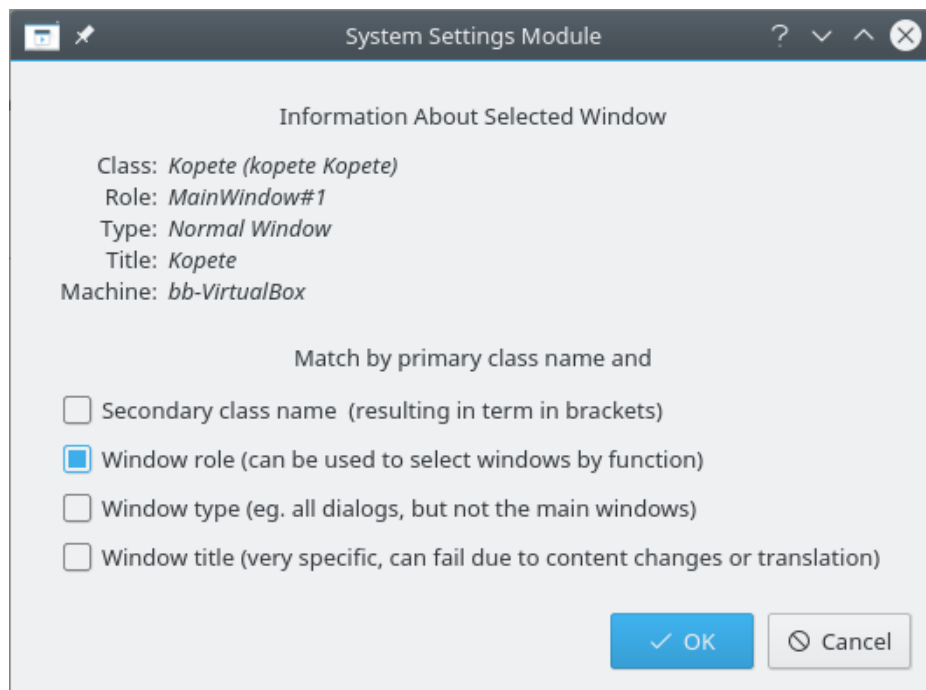
1. Una regla per a *Xat del Kopete* i
2. Una regla per al Kopete

Els criteris de coincidència de la regla per a **Xat del Kopete**, són més restrictius que la regla per a *Kopete*, ja que han de coincidir amb una regla específica de la finestra: la finestra de xat. A causa del processament de l'[avaluació de la regla](#), la regla **Xat del Kopete**, ha de precedir la regla del Kopete a la [llista de regles de les finestres per al Kopete](#).

7.2.1 Regla del «Xat del Kopete»

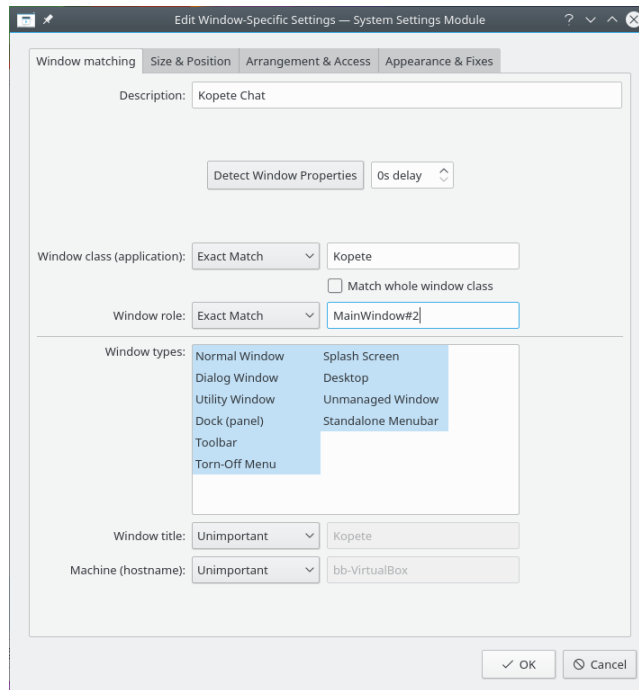
Suposant que hi ha oberta una finestra de **Xat del Kopete**:

1. Utilitzeu **Detecta les propietats de la finestra** i seleccioneu la finestra **Xat del Kopete**. Marqueu la casella **Funció de la finestra** per a restringir els criteris a les finestres de xat -per a obtenir més informació, vegeu [Coincidència de la finestra](#)-:

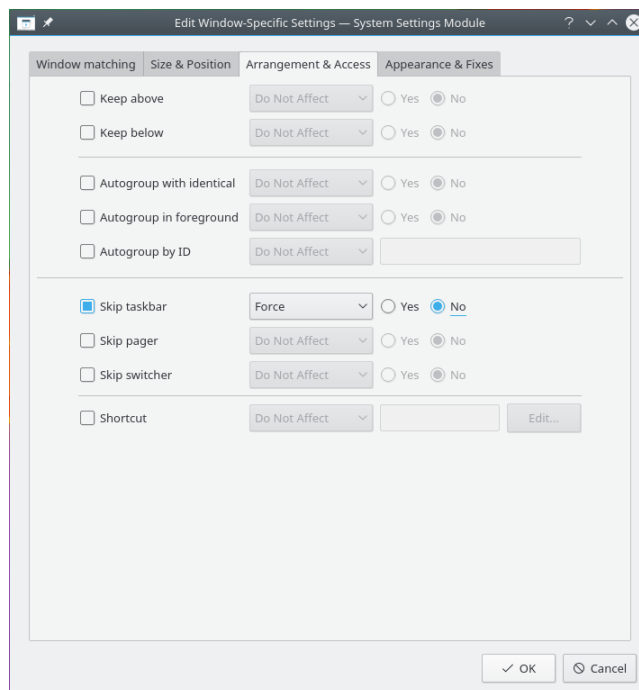


2. En fer clic a **D'acord** a la finestra anterior s'ompliran els resultats a la pestanya **Coincidència de la finestra**. Introduïu un text significatiu a la casella **Descripció**:

Regles de les finestres



3. Activeu els atributs següents:



4. Feu clic per a completar la introducció de la regla.

NOTA

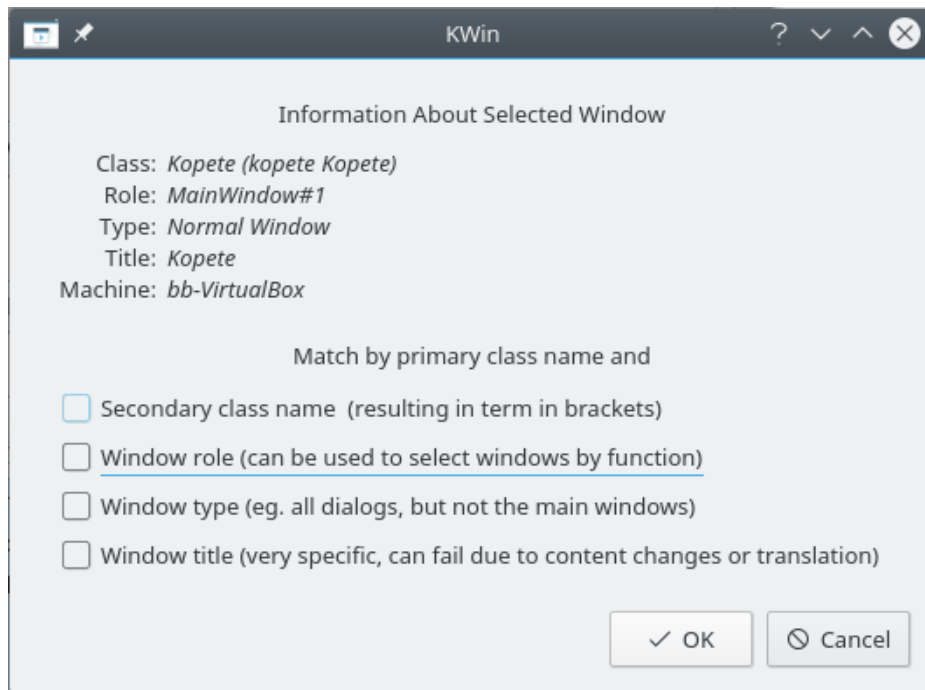
L'atribut **Ignora la barra de tasques** s'estableix a **No** per a mostrar la finestra a la barra de tasques,

el qual es tradueix a: *no, no ignoris la barra de tasques* 😊 .

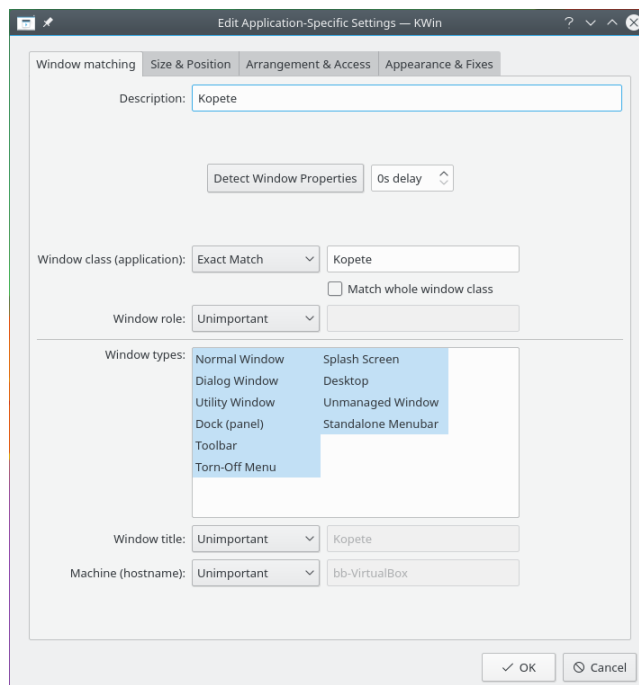
7.2.2 Regla del «Kopete»

Suposant que el Kopete està obert:

1. Utilitzeu **Detecta les propietats de la finestra** i seleccioneu la finestra del Kopete. Perquè només coincideixi per nom de la classe principal deixeu les caselles de selecció sense marcar -per a obtenir més informació, vegeu [Coincidència de finestra](#)-:

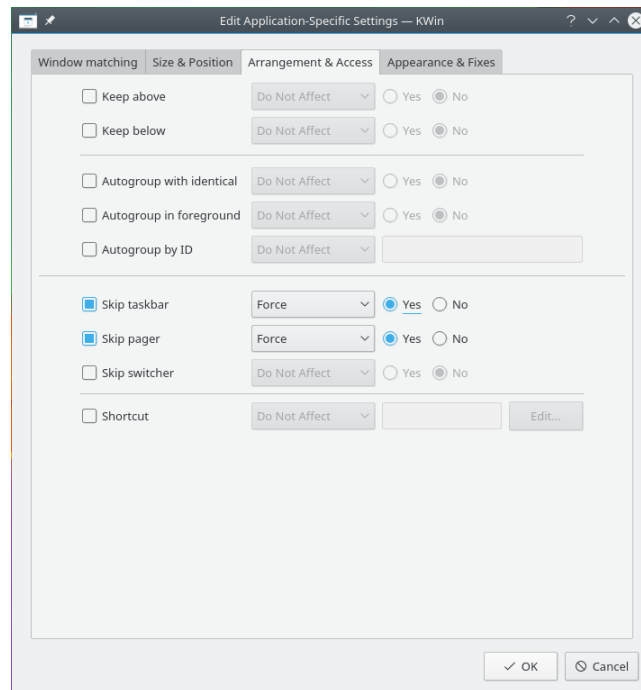


2. En fer clic a **D'acord** a la finestra anterior s'ompliran els resultats a la pestanya **Coincidència de la finestra**. Introduïu un text significatiu a la casella **Descripció**:



Regles de les finestres

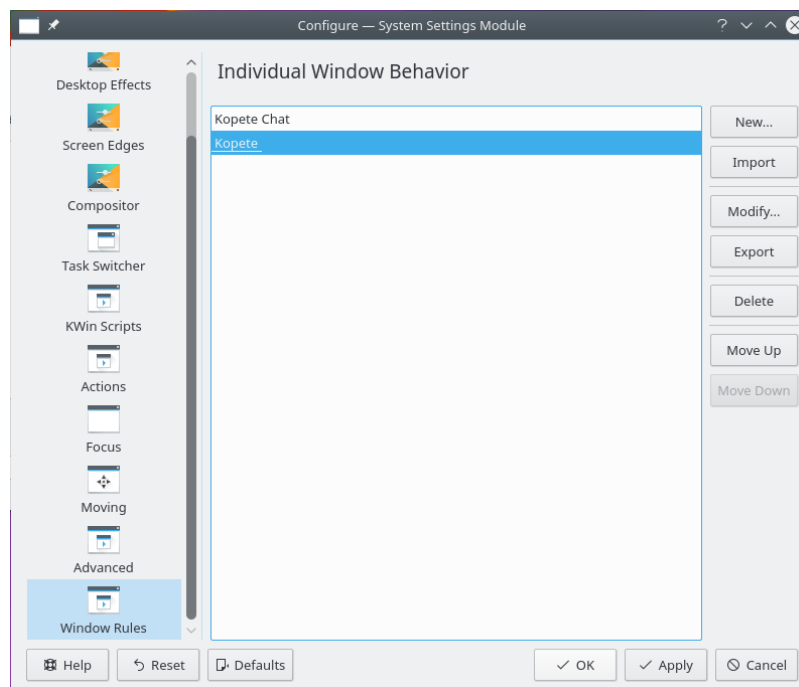
3. Activeu els atributs següents:



4. Feu clic per a completar la introducció de la regla.

7.2.3 Llista de regles de les finestres del Kopete

Tal com s'ha mencionat, a causa del processament d'avaluació de la regla, la regla Xat del Kopete precedirà a la regla del Kopete:

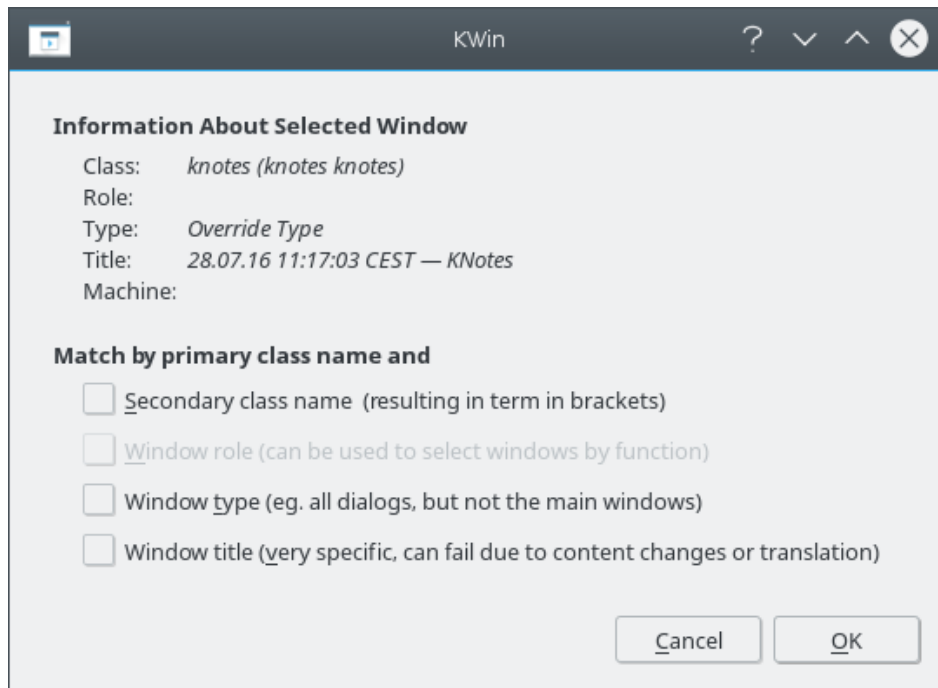


7.3 Suprimir una finestra mostrada al paginador

El **KNotes** actualment no permet a les seves notes passar al paginador, però una regla resol aquesta mancança.

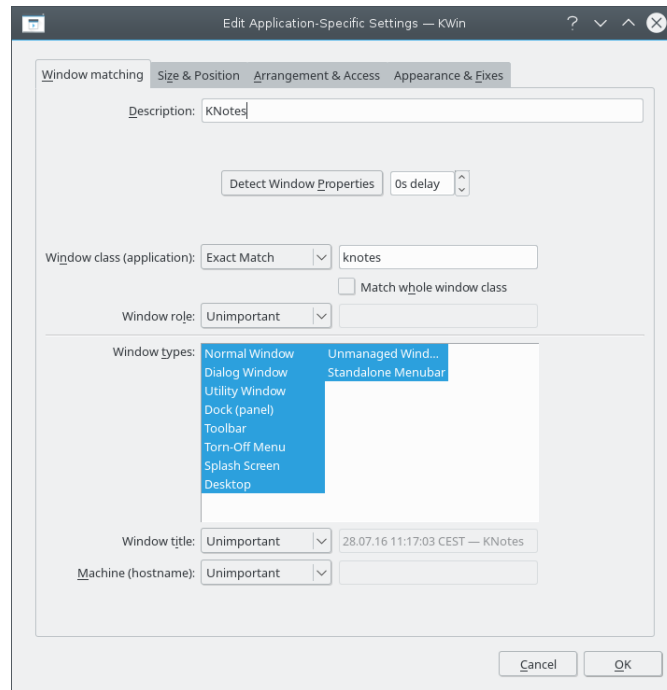
Assumint que hi ha disponible una finestra de *nota adhesiva*:

1. Utilitzeu **Detecta les propietats de la finestra** i seleccioneu qualsevol finestra de *nota adhesiva*. Coincidir només per nom de la classe principal deixant les caselles de selecció sense marcar -per a obtenir més informació, vegeu **Coincidència de la finestra**:-

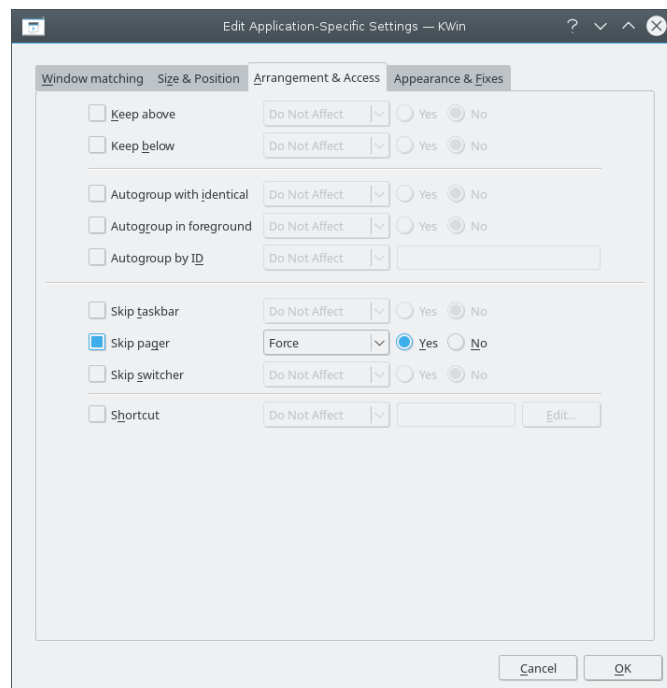


2. En fer clic a **D'acord** a la finestra anterior s'ompliran els resultats a la pestanya **Coincidència de la finestra**. Introduïu un text significatiu a la casella **Descripció**:

Regles de les finestres



3. Activeu l'atribut **Ignora el paginador** amb el **paràmetre Força**:

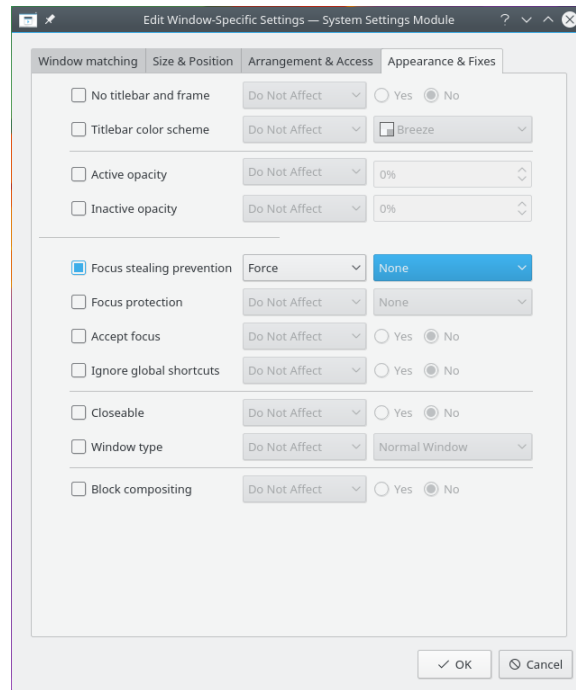


4. Feu clic per a completar la introducció de la regla.

7.4 Forçar una finestra per a anar al damunt

Per a presentar una finestra activa al damunt, establiu el seu atribut **Prevenició de robatori de focus** a **No**, típicament, en conjunció amb el **paràmetre Força**:

Regles de les finestres



7.5 Múltiples regles per aplicació

Thunderbird té diverses finestres filles diferents. Vet aquí un exemple:

- Situeu la finestra principal de Thunderbird a l'*Escriptori virtual 1*, amb una mida i posició específica a l'escriptori.
- Permeteu que la finestra de l'editor de Thunderbird romangui a qualsevol escriptori i que s'activi, forçar el focus i dur-la al davant de totes les altres.
- Situeu el recordatori de Thunderbird al davant sense donar-li el focus de manera que no marxeu sense adonar-vos.

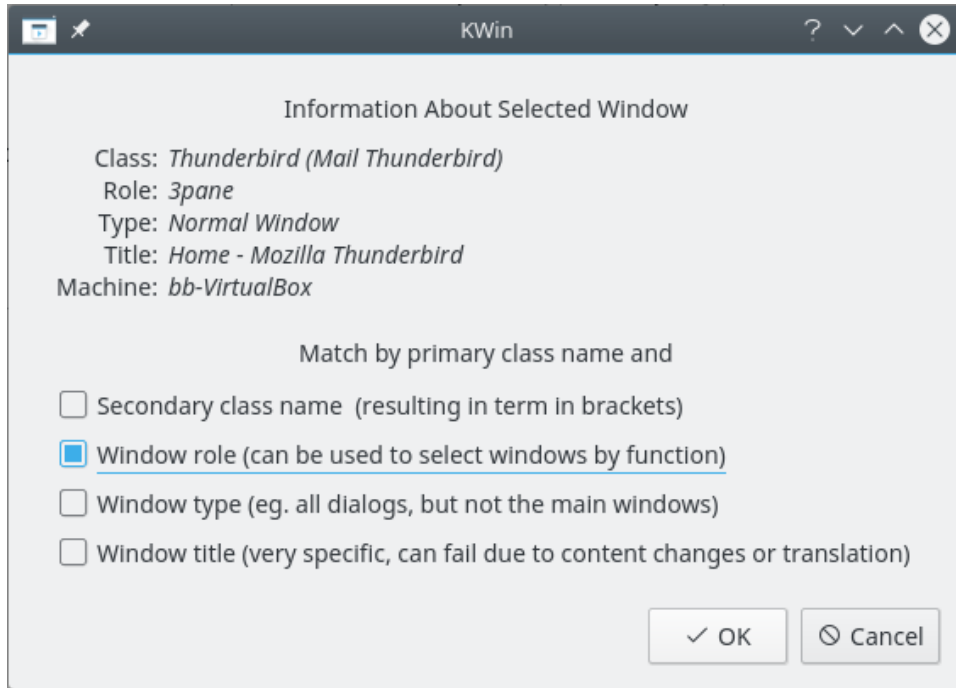
Cada criteri de coincidència de la regla és prou restrictiu perquè el seu ordre dins de la finestra principal del KWin no sigui important per a afectar l'[avaluació de la regla](#).

7.5.1 Thunderbird: Principal

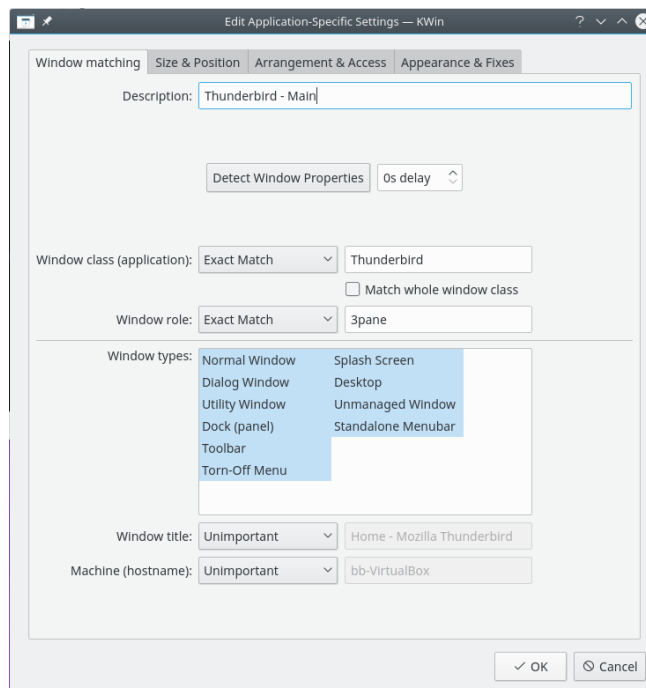
Assumint que la finestra **Thunderbird: Principal** està oberta, la mida i la posició es poden adaptar:

1. Utilitzeu **Detecta les propietats de la finestra** i seleccioneu la finestra **Thunderbird: Principal**. Marqueu la casella **Funció de la finestra** per restringir els criteris a la finestra principal -per a obtenir més informació, vegeu [Coincidència de finestra](#)-:

Regles de les finestres

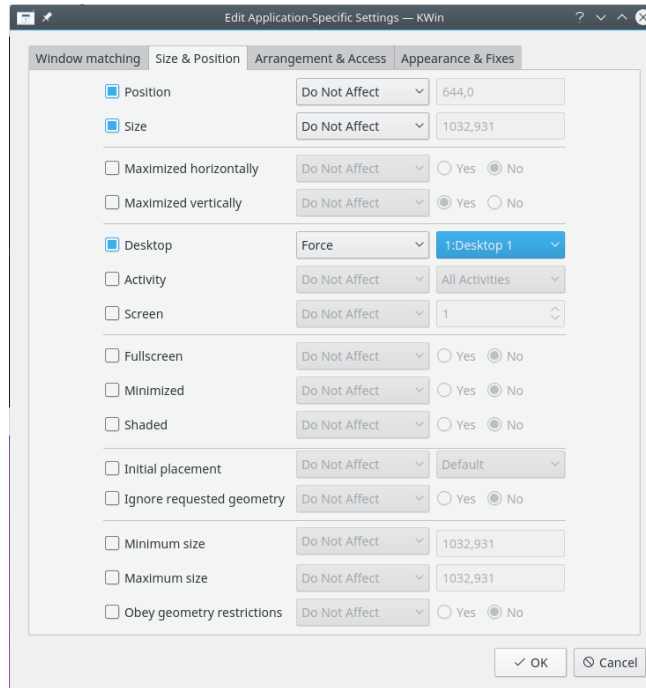


2. En fer clic a **D'acord** a la finestra anterior s'ompliran els resultats a la pestanya **Coincidència de la finestra**. Introduïu un text significatiu a la casella **Descripció**:



3. Activeu els atributs següents:

Regles de les finestres

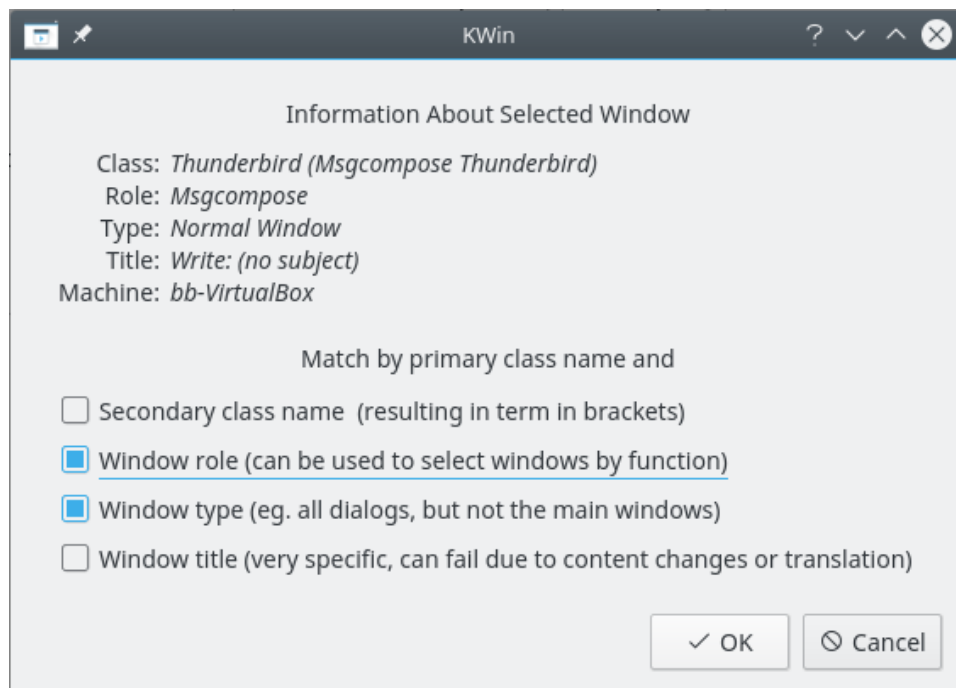


4. Feu clic per a completar la introducció de la regla.

7.5.2 Thunderbird: Editor

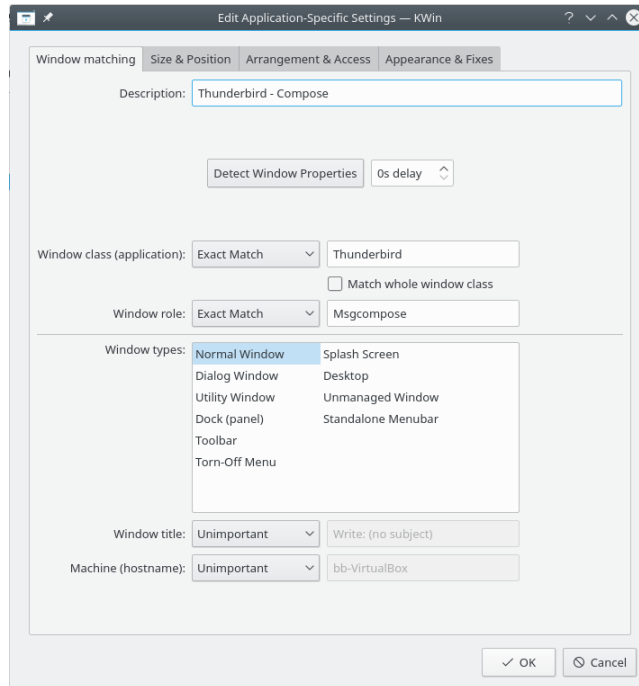
Suposant que hi ha oberta una finestra de **Thunderbird: Editor**:

1. Utilitzeu **Detecta les propietats de la finestra** i seleccioneu la finestra **Thunderbird: Editor**. Marqueu la casella **Funció de la finestra** per a restringir els criteris a les finestres de l'editor -per a obtenir més informació, vegeu [Coincidència de la finestra](#)-:

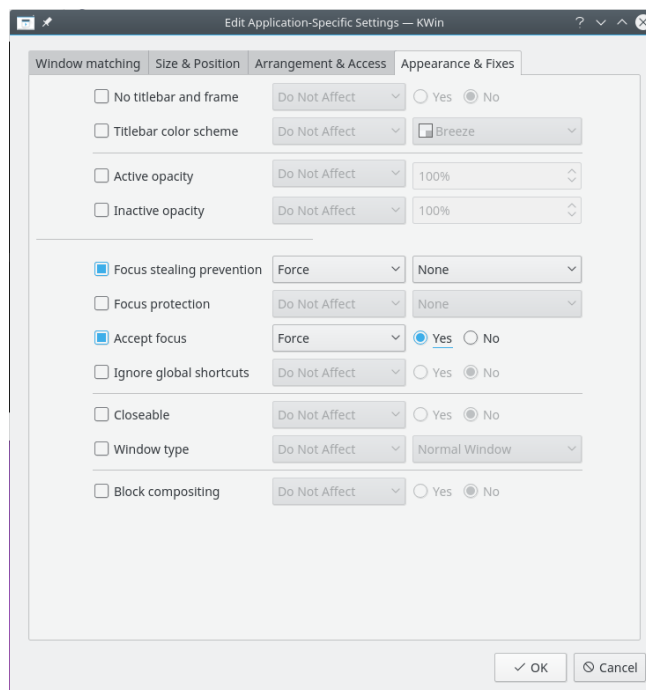


Regles de les finestres

2. En fer clic a **D'acord** a la finestra anterior s'ompliran els resultats a la pestanya **Coincidència de la finestra**. Introduïu un text significatiu a la casella **Descripció**:



3. Activeu els atributs següents:



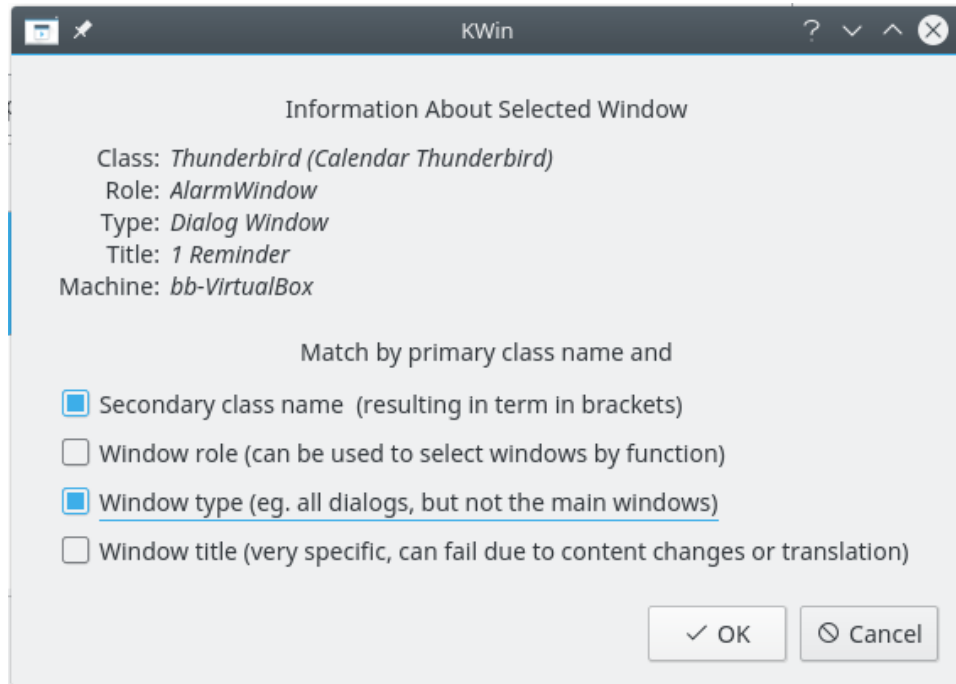
4. Feu clic per a completar la introducció de la regla.

7.5.3 Thunderbird: Recordatori

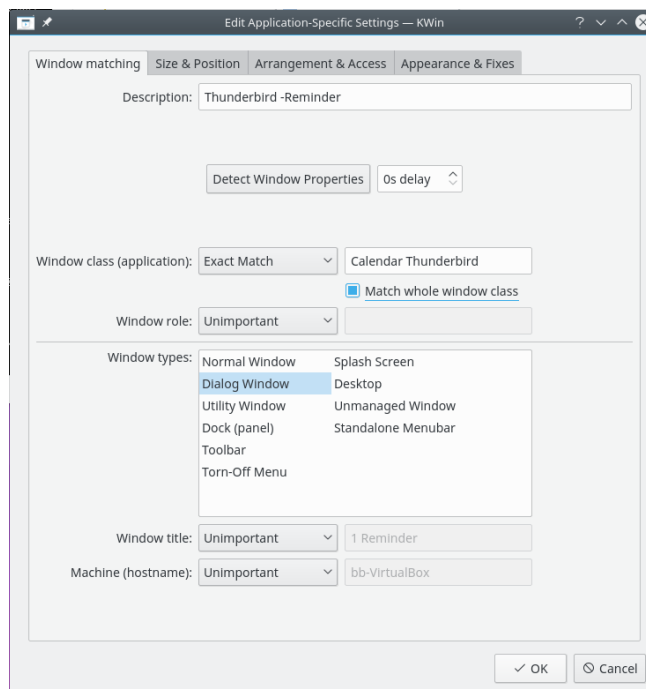
Suposant que hi ha oberta una finestra de **Thunderbird: Recordatori**:

Regles de les finestres

1. Utilitzeu **Detecta les propietats de la finestra** i seleccioneu la finestra **Thunderbird: Recordatori**. Marqueu les caselles **Nom de classe secundària** i **Funció de la finestra** per a restringir els criteris a les finestres dels recordatoris -per a obtenir més informació, vegeu [Coincidència de finestra](#)-:

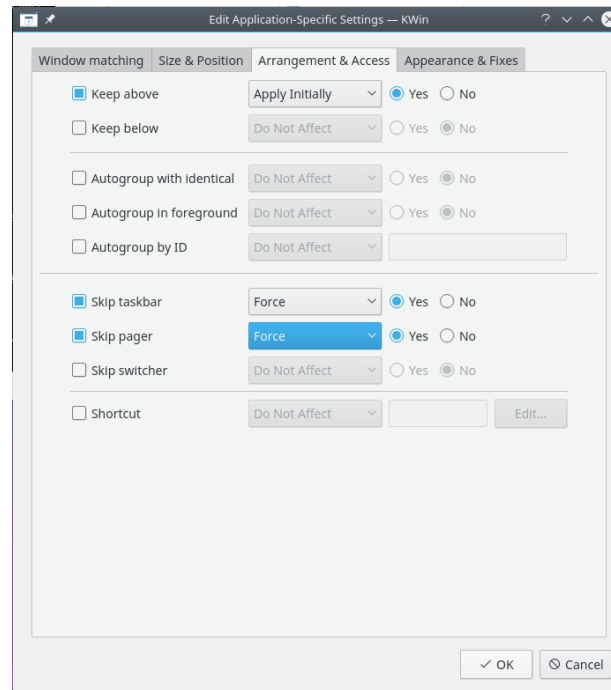


2. En fer clic a **D'acord** a la finestra anterior s'ompliran els resultats a la pestanya **Coincidència de la finestra**. Introduïu un text significatiu a la casella **Descripció**:



3. Activeu els atributs següents:

Regles de les finestres



4. Feu clic per a completar la introducció de la regla.

Capítol 8

Solucions d'aplicació

A continuació es presenten solucions per al mal comportament de les aplicacions.

SUGGERIMENT

Si no esteu familiaritzat amb la creació de regles del KWin, vegeu aquest [detallat exemple](#) sobre el qual basar la nova regla.

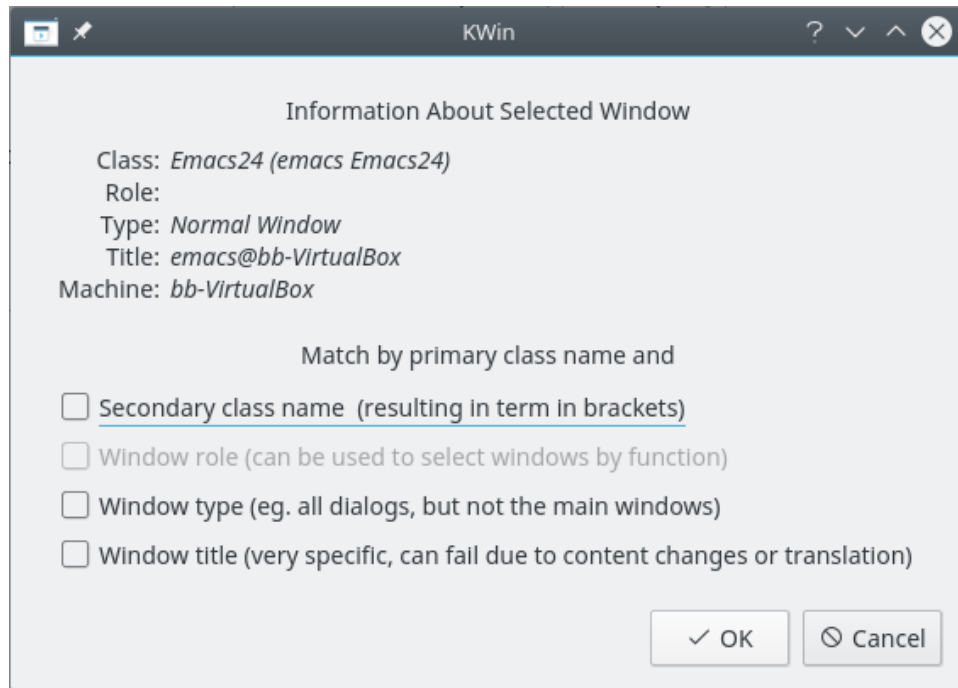
8.1 Error en canviar la mida a pantalla completa

L'Emacs i el **gVim**, quan es maximitzen (mode de pantalla completa) i sota certes condicions us podeu trobar amb problemes en la mida de la finestra -vegeu [Emacs window resizes ...](#)-. Una regla del KWin evitarà el problema.

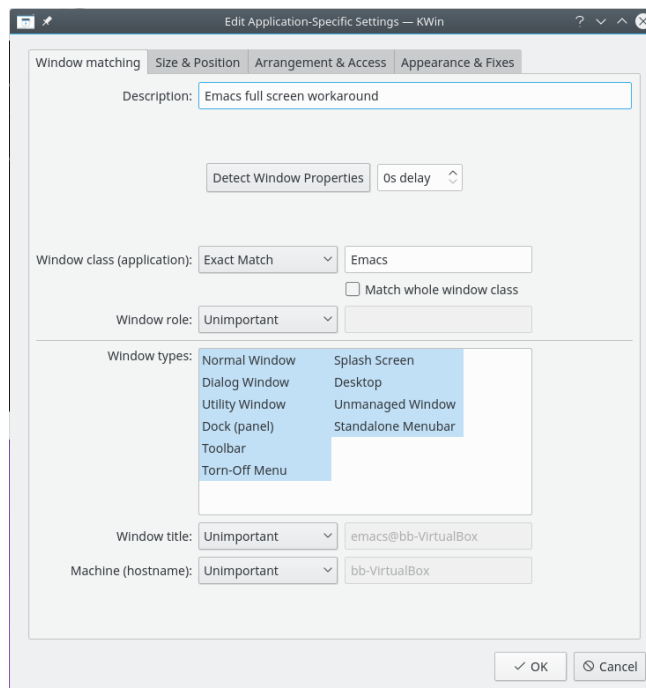
Suposant que hi ha oberta una finestra de l'Emacs:

1. Utilitzeu **Detecta les propietats de la finestra** i seleccioneu la finestra de l'Emacs. Per només coincidir per **nom de la classe principal** deixeu les caselles de selecció sense marcar -per a obtenir més informació, vegeu [Coincidència de la finestra](#)-

Regles de les finestres

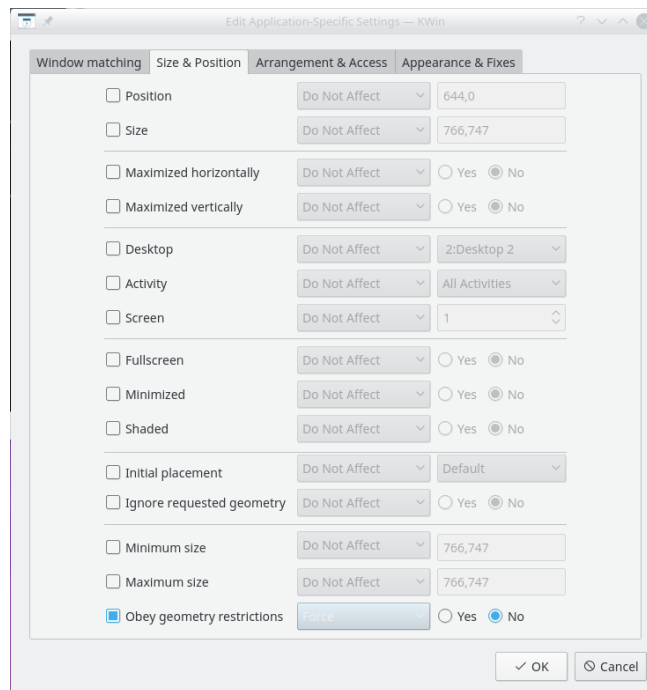


2. En fer clic a **D'acord** a la finestra anterior s'ompliran els resultats a la pestanya **Coincidència de la finestra**. Introduïu un text significatiu al quadre de text **Descripció**:



3. L'Emacs ignorarà la petició de pantalla completa activant l'atribut **Obeeix les restriccions de geometria**, desactivant-lo (amb **No**) per a ignorar i seleccionant el **paràmetre Força**:

Regles de les finestres



4. Feu clic per a completar la introducció de la regla.

Capítol 9

Crèdits i llicència

Copyright de la documentació, vegeu la [pàgina històrica «KWin Rules»](#) d'UserBase.

Traductor de la documentació: Antoni Bella antonibella5@yahoo.com

Aquesta documentació està llicenciada d'acord amb les clàusules de la [Llicència de Documentació Lliure de GNU](#).