

El manual del KMix

Gaurav Chaturvedi

Desenvolupador: Christian Esken

Desenvolupador: Helio Chissini de Castro

Desenvolupador: Brian Hanson

Traductor: Antoni Bella



El manual del KMix

Índex

| | | |
|----------|--|-----------|
| 1 | Introducció | 5 |
| 2 | Finestra principal | 6 |
| 2.1 | Opcions de fitxer | 7 |
| 2.2 | Arranjament | 7 |
| 2.2.1 | Seleccionar el canal mestre | 8 |
| 2.2.2 | Configurar el KMix | 9 |
| 2.2.2.1 | Configuració general | 9 |
| 2.2.2.2 | Configuració inicial | 10 |
| 2.2.2.3 | Configuració del control del volum | 11 |
| 3 | Ús avançat | 12 |
| 3.1 | Control remot i crear scripts mitjançant D-Bus | 12 |
| 4 | Crèdits i llicència | 13 |

Resum

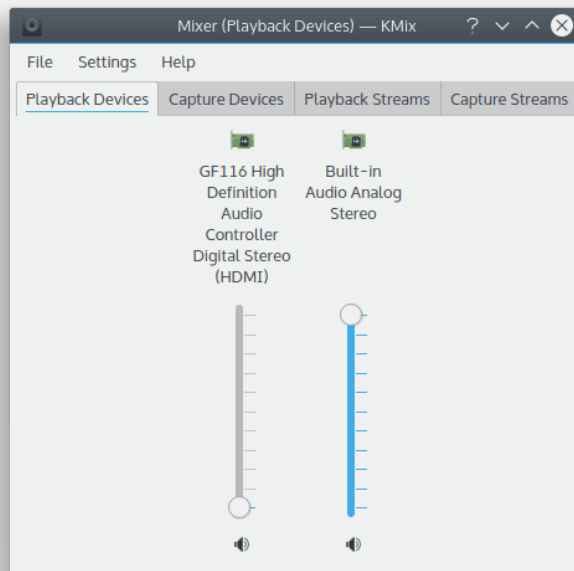
El KMix és una aplicació que permet canviar el volum de la vostra targeta de so.

Capítol 1

Introducció

El KMix accepta una gran varietat de plataformes i controladors de so.

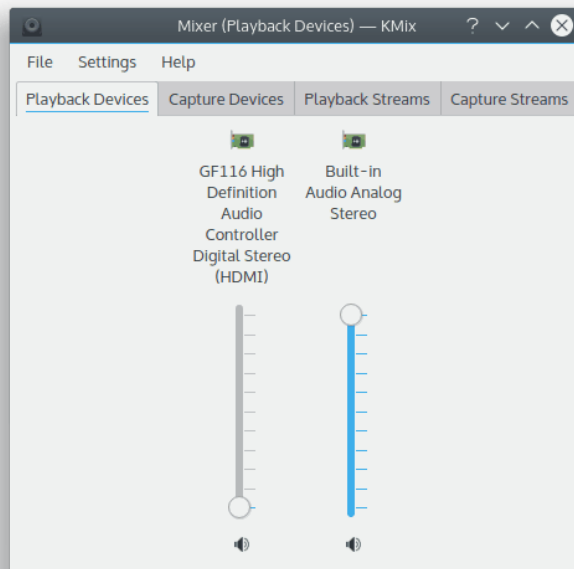
Si teniu instal·lats els controladors ALSA i Open Sound System, el KMix utilitzarà el controlador ALSA.



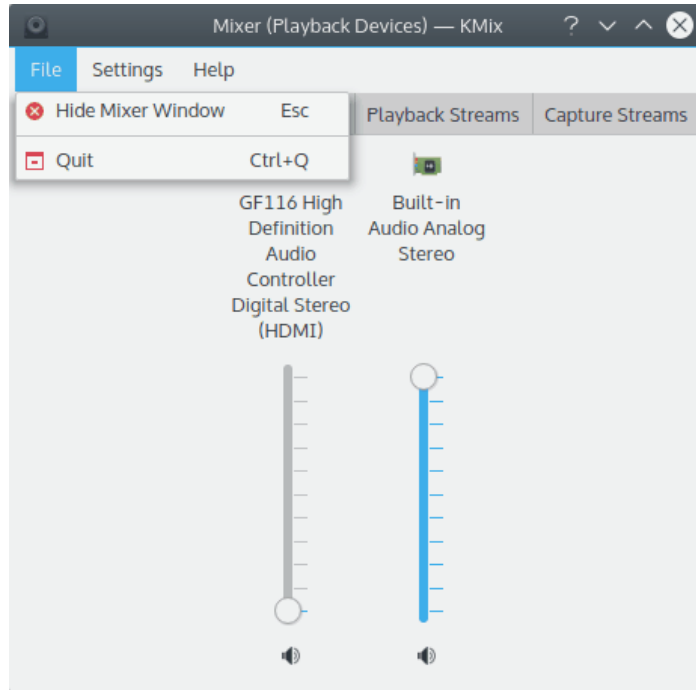
Capítol 2

Finestra principal

Descripció de la finestra principal del KMix

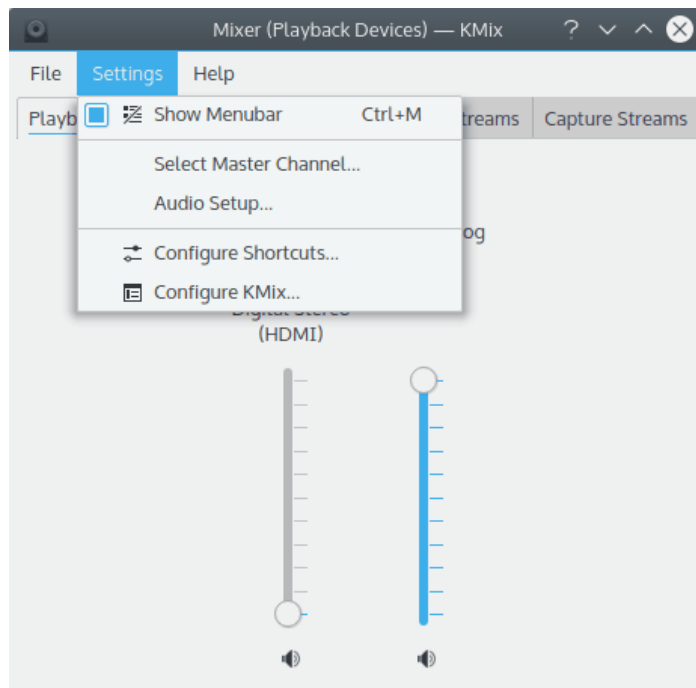


2.1 Opcions de fitxer



Fitxer → **Oculta la finestra del mesclador (Esc)**
Oculta la finestra del mesclador

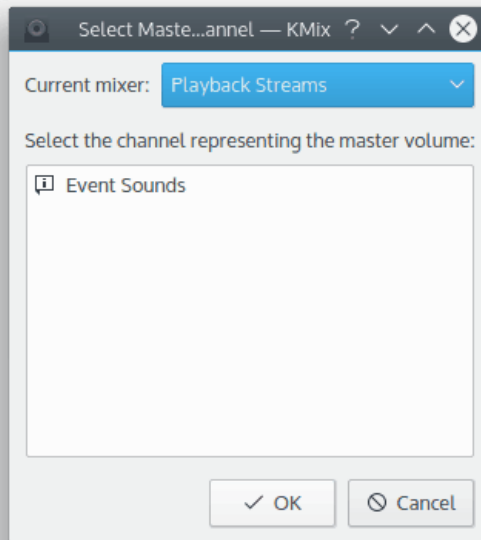
2.2 Arranjament



Arranjament → Arranjament de l'àudio

Obre el mòdul [Phonon al Arranjament del sistema](#) per a configurar el so i la preferència del dispositiu de vídeo, així com els dorsals emprats per l'API multimèdia del KDE, Phonon.

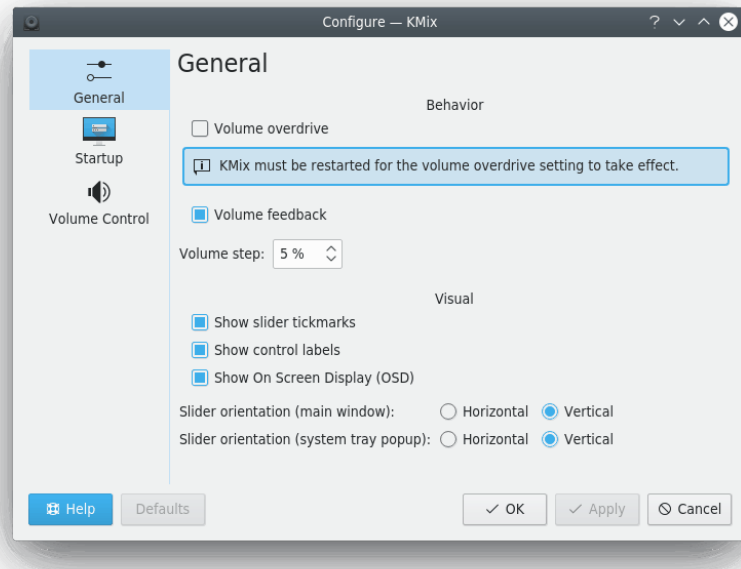
2.2.1 Seleccionar el canal mestre



Seleccioneu el canal mestre del KMix.

2.2.2 Configurar el KMix

2.2.2.1 Configuració general



Configureu diversos paràmetres generals del KMix.

Comportament → Distorsió del volum

Marqueu aquesta casella per a permetre que el volum sigui més alt que el valor recomanat (de vegades el volum màxim de PulseAudio excedeix el valor normal). Necessitareu tornar a iniciar el KMix perquè aquesta configuració tingui efecte.

AVÍS

Desmarqueu aquest element si hi ha distorsions sonores audibles en el volum màxim.

Comportament → Reacció del control del volum

En marcar aquesta casella activareu una resposta audible en canviar el volum.

Comportament → Pas del volum

Estableix el pas del volum com un percentatge de l'interval de volum.

Això afectarà el canvi de volum mitjançant les dreceres de teclat, amb la roda del ratolí sobre la icona de la safata del sistema o movent els controls lliscants en un pas de pàgina.

Perquè aquest canvi tingui efecte, s'ha de reiniciar el KMix.

Visualització → Mostra les marques dels controls lliscants

En marcar aquesta casella es mostraran les marques en els controls lliscants.

Visualització → Mostra les etiquetes dels controls

En marcar aquesta casella es mostraran les etiquetes dels controls.

Visualització → Mostra en pantalla (OSD)

En marcar aquesta casella activareu la visualització de l'OSD sobre el giny del KMix a la safata del sistema.

Orientació dels controls lliscants (finestra principal) → Horitzontal

En marcar aquest botó d'opció s'orientaran horitzontalment els controls lliscants.

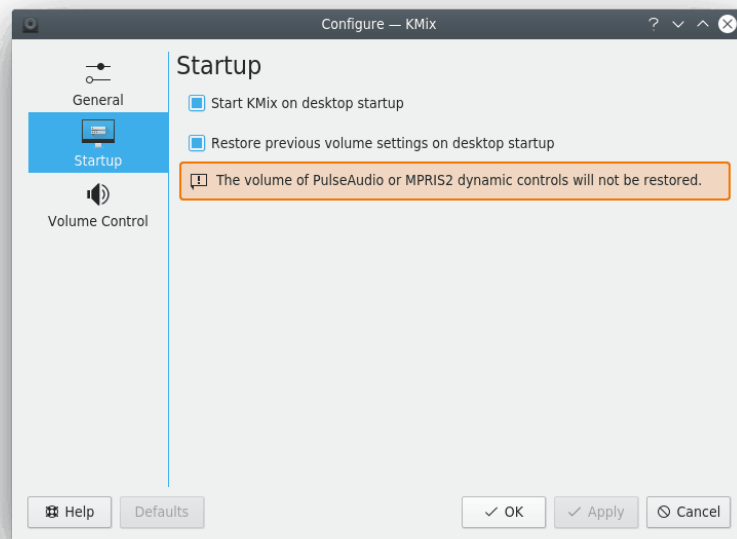
Orientació dels controls lliscants (finestra principal) → Vertical

En marcar aquest botó d'opció s'orientaran verticalment els controls lliscants.

Orientació dels controls lliscants (emergent a la safata del sistema) → Horitzontal/Vertical

Igual que els anteriors dos botons d'opció, però per al control del volum des de la safata del sistema (el plafó que es mostra després de fer clic amb el botó esquerre del ratolí sobre la icona del KMix de la safata).

2.2.2.2 Configuració inicial



Aquesta pàgina permet configurar diversos paràmetres inicials del KMix.

Inici → Inicia el KMix en iniciar l'escriptori

En marcar aquesta casella activareu l'inici automàtic del KMix amb l'entorn d'escriptori.

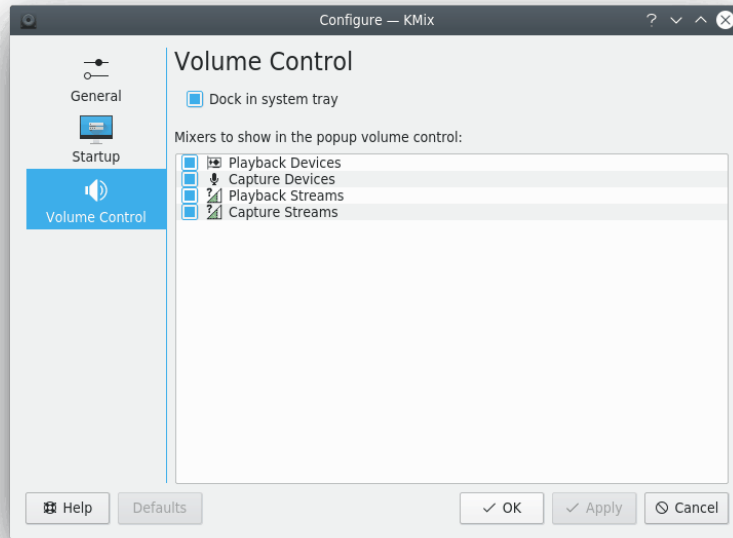
Inici → Restaura l'arranjament previ de volum en iniciar l'escriptori

En marcar aquesta casella habilitareu la restauració dels nivells de volum i dels commutadors en iniciar l'escriptori a les últimes opcions emprades.

AVÍS

Els controls dinàmics del PulseAudio i del MPRIS2 no es restauraran.

2.2.2.3 Configuració del control del volum



Aquesta pàgina permet configurar diversos paràmetres per al control emergent del volum del KMix.

Acobla a la safata del sistema

Marqueu aquesta casella per a acoblar el KMix a la safata del sistema.

És possible seleccionar els mescladors que es mostraran en el control del volum utilitzant la llista corresponent en aquesta pàgina.

Capítol 3

Ús avançat

3.1 Control remot i crear scripts mitjançant D-Bus

Podeu controlar el KMix a través de D-Bus. Això és per a usuaris avançats que desitgin realitzar tasques especials, com silenciar el PC cada dia a les 10 pm, o per a qualsevol tasca amb la creació de scripts.

Llista de tots els mètodes i propietats de D-Bus relacionades amb el KMix

```
qdbus org.kde.kmix
```

Obtenir el nivell del volum (0-100%):

```
qdbus org.kde.kmix /Mixers/0/Master_0 org.freedesktop.DBus.Properties.Get ←  
org.kde.KMix.Control volume
```

Establir el nivell del volum (0-100%):

```
qdbus org.kde.kmix /Mixers/0/Master_0 org.freedesktop.DBus.Properties.Set ←  
org.kde.KMix.Control volume 70
```

Capítol 4

Crèdits i llicència

KMix

Copyright de la documentació (c) 2010 Gaurav Chaturvedi gaurav.p.chaturvedi@gmail.com

Gràcies a:

Matt Johnston mattj@flashmail.com (copia i enganxa un munt de coses de l'antiga documentació del KMix)

Traductor de la documentació: Antoni Bella antonibella5@yahoo.com

Aquesta documentació està llicenciada d'acord amb les clàusules de la [Llicència de Documentació Lliure de GNU](#).

Aquest programa està llicenciat d'acord amb les clàusules de la [Llicència Pública General de GNU](#).