

# KDE Menü Düzenleyicisi El Kitabı

Milos Prudek  
Anne-Marie Mahfouf  
Lauri Watts  
Çeviri: Emir SARI



## KDE Menü Düzenleyicisi El Kitabı

# İçindekiler

<b>1 Giriş</b>	<b>5</b>
1.1 Kullanım Senaryoları . . . . .	6
1.1.1 Menüü Bir Kullanıcıya Adapte Etmek . . . . .	6
1.1.1.1 Öğeleri Sıralamak . . . . .	6
1.1.1.2 Menü Görünümünden Öğeleri Kaldırmak . . . . .	6
1.1.2 Özel Öğeler Ekleme . . . . .	6
1.1.3 Uygulama başlatıcı ayarlarını aktar . . . . .	6
<b>2 Bir Menü Girdisi Ekleme</b>	<b>8</b>
<b>3 KMenuEdit Kullanımı</b>	<b>12</b>
3.1 Genel sekmesi . . . . .	12
3.2 Gelişmiş sekmesi . . . . .	12
<b>4 Menü Başvurusu</b>	<b>14</b>
<b>5 Emeği Geçenler ve Lisans</b>	<b>16</b>
<b>6 Kavram Dizini</b>	<b>17</b>

## **Özet**

KMenuEdit, KDE uygulama başlatıcılardan birini düzenlemenize olanak verir.

# Bölüm 1

## Giriş

KMenuEdit KDE uygulama başlatıcıların menülerini düzenlemeye izin verir.

KMenuEdit, paneldeki uygulama başlatıcı düğmesine farenin sağ tuşu ile tıklayıp **Uygulamaları Düzenle...**'yi seçerek veya KRunner satırına **kmenuedit** yazarak başlatılabilir.

KMenuEdit, şunları yapmanıza izin verir:

- Geçerli uygulama başlatıcı tarafından kullanılan menüyü görüntülemek ve düzenlemek
- Öğeleri ve alt menüleri **Kes**, **Kopyala** ve **Yapıştır** yapmak
- Öğeler ve alt menüler oluşturmak ve onları silmek
- Öğelerin ve alt menülerin sıralamasını değiştirmek
- Yeni öğeler ve alt menüler eklemek ve öğeleri gizlemek

Bilgisayarda kurulu olan tüm uygulamalar öntanımlı olarak tüm kullanıcıların uygulama başlatıcıları menüsünde görünür. Uygulamalar birkaç farklı menüde birden çok kez görünebilir. Masaüstü menü belirtiminde tanımlanan boş alt menü kategorileri de görünür; ancak bu kategorilere ait uygulamaları kurmadığınız sürece başlatıcılar bu menüde görünmez.

Ağaç görünümünün iki farklı girdi türü vardır:

- Alt menü: Yalnızca **Ad**, **Yorum** ve **Açıklama** alanları ve bir simge seçme düğmesi etkindir; **Gelişmiş** sekmesi devre dışıdır. Herhangi bir alt menü ek öğeler veya alt menüler içerebilir.
- Öğeler: Eklemek istediğiniz uygulama için veri girişinde bu girdiyi kullanın. Ayrıntılı bilgi için [KMenuEdit Kullanımı](#) bölümüne bakın.

KMenuEdit'in iki ağaç görünümü kipi vardır - normal ve gizli girdiler. İkincisini görmek için **Genel Seçenekler** sayfasındaki **Gizli girdileri göster** yapılandırma seçeneğini işaretleyin.

Ağaçtaki gizli görünüm kipinde birçok ek girdi görünür. Birkaç gizli girdi, yalnızca başka girdilerin kopyası gibi görünür; ancak farklı komut seçeneklerine sahiptir. Genellikle bu gizli girdileri asla değiştirmemelisiniz; aksi takdirde sistemin bazı işlevlerini bozma riskiniz vardır.

Gizli kipte, ağaçtaki üst düzey öğe olarak özel bir **.hidden [Gizli]** alt menüsü görünür. Bu özel alt menü düzenlenemez. Bu alt menüde, silinen tüm öğeler bir sonraki KMenuEdit başlatımında gösterilir.

Grafik arayüz kullanarak bu özel menüdeki girdileri silmek olanaklı değildir. KMenuEdit'in her bir sonraki başlatımında bu girdiler yeniden ortaya çıkarlar.

## 1.1 Kullanım Senaryoları

### 1.1.1 Menüü Bir Kullanıcıya Adapte Etmek

#### 1.1.1.1 Ögeleri Sıralamak

Bu, yalnızca uygulama başlatıcı menüsünde görünen alt menülerin ve ögelerin görüntülediği gizli görünüm kipinde yapılmalıdır.

Öntanımlı olarak menü, İngilizce adlar veya açıklamalar kullanılarak abecesel olarak sıralanmıştır. Bu nedenle, İngilizceden başka bir dil kullanıldığında bazı alt menüler ve ögeler sıralanmamış olarak görünecektir.

Ada veya açıklamaya göre sıralamak için **Düzen** → **Sırala** menü ögesini kullanın. Klasik uygulama başlatıcısını kullanıyorsanız ayarlar iletişim kutusundaki ilgili **Biçim** seçeneğini seçmelisiniz. Onları burada ada göre sıralıyorsanız Kickoff başlatıcısındaki **Uygulamaları ada göre göster** seçeneğini işaretleyin.

Sık kullandığınız ögelerinizi veya alt menülerinizi; örneğin, gruplamak, onları daha kolay seçmenizi sağlar. Ağaçtaki belirli ögelerin veya alt menülerin sıralamasını değiştirmek için araç çubuğundaki **Yukarı Taşı** veya **Aşağı Taşı** düğmelerini kullanın veya bu eylemleri menüden seçin.

Tüm uygulama başlatıcıları, KMenuEdit içinde tanımlı alt menü sıralamasını kullanır.

#### 1.1.1.2 Menü Görünümünden Ögeleri Kaldırmak

Bilgisayarda kurulu tüm uygulamaları göstermek bazı kullanıcılar için kafa karıştırıcı olabilir, bu nedenle daha az kullanılan bazı ögeleri veya alt menüleri gizlemek isteyebilirsiniz. Bunu yapmanın iki farklı yolu vardır:

Gizli girdiler olmayan normal görünüm kipine geçin. Ögeleri silerseniz onlar **.hidden [Gizli]** alt menüsüne taşınırlar. Yeniden menüde görüntülemek için onları ağaca geri taşıyabilirsiniz.

Bir alt menüyü silerseniz tüm ögeleri ve alt menüleriyle birlikte gerçekten silinecektir. Onları yeniden oluşturmak için **Düzen** → **Menü Sistemini Geri Yükle** ögesini kullanabilirsiniz; ancak bu tüm özelleştirilmiş ögelerinizi, alt menülerinizi ve ilgili **.desktop** dosyalarınızı kaldıracaktır.

Bir uygulama başlatıcısının menüsündeki ögeleri ve alt menüleri kaldırmanın yeğlenen yöntemi **Genel** sekmesindeki **Gizli girdi** kutusunu işaretlemek ve gizli görünüm kipine geçmektir. Bu kipte menü yapısını yok etmeden değişikliklerinizi geri alabilirsiniz. Tek dezavantajı, tüm alt menüyü görünümünden gizlemek için bir alt menüdeki tüm girişleri elle gizlemeniz gerekesidir.

### 1.1.2 Özel Ögeler Ekleme

Özel ögeler (alt menü veya öge) eklemek için menüdeki veya araç çubuğundaki eylemleri kullanın. Ögelerin bir Ad ve Komut'a gereksinimi vardır, komut girişi olmadan hiçbir öge kaydedilmez ve ekleme işleminiz kaybolur.

Bir girdi eklerseniz ağaçta asıl vurgulanan konuma alt girdi olarak eklenir. Bir girdiyi üst düzey bir girdi yapmak için fareyle sürükleyerek veya **Aşağı Taşı** düğmesini kullanarak ağacın altına taşıyın.

### 1.1.3 Uygulama başlatıcı ayarlarını aktar

Menü ayarlarını grafik arayüz kullanarak aktarmanın bir yolu yoktur; bunu elle aşağıdaki dosyaları hedef kullanıcıya kopyalayarak yapmalısınız:

## KDE Menü Düzenleyicisi El Kitabı

KMenuEdit menü hiyerarşisini  $\$(qtpaths --paths GenericConfigLocation)$  klasöründeki `menus/applications-kmenuedit.menu` dosyasında depolar;  $\$(qtpaths --paths GenericDataLocation)$  klasöründeki `desktop-directories` dosyasında oluşturduğunuz alt menü dosyaları için desktop dosyaları bulunur.  $\$(qtpaths --paths GenericDataLocation)$  klasöründeki `applications/` dosyasında oluşturduğunuz özel öğeler için desktop dosyalarını bulursunuz.

Her bir uygulama için kısayollar  $\$(qtpaths --paths GenericConfigLocation)$  klasöründeki `globalshortcutsrc` dosyasında depolanır; ancak içe/dışa aktarma çalışmaz; çünkü kısayolların UUID'leri, `.desktop` dosyaları aynı olsa bile sistemler arasında eşleşmez. Tüm kısayolları elle yeniden atamanız gerekir.

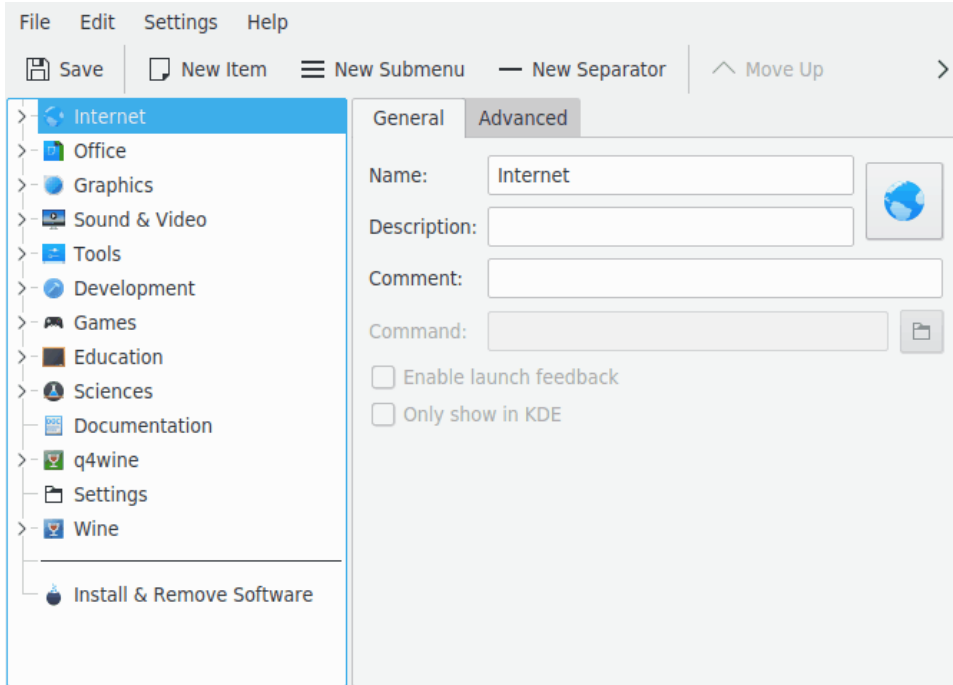
## Bölüm 2

# Bir Menü Girdisi Ekleme

Virgil J. Nisly

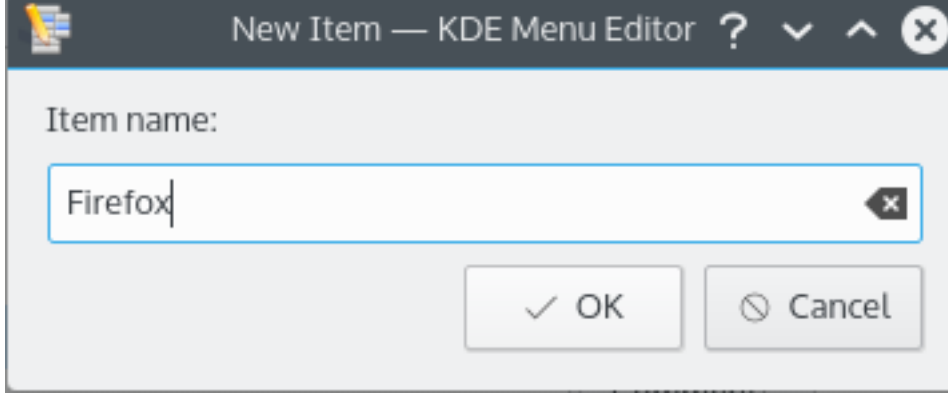
Bu örnekte, Firefox'u **İnternet** alt menüsüne ekleyeceğiz.

Başlamak için önce KMenuEdit uygulamasını açmamız gerekiyor; bu yüzden KMenuEdit uygulamasını başlatmak için uygulama menüsüne farenin sağ tuşu ile tıklayıp **Uygulamaları Düzenle...**'ye tıklayın. KMenuEdit başladıktan sonra, aşağıdaki görselde gösterildiği üzere **İnternet** alt menüsünü seçin.

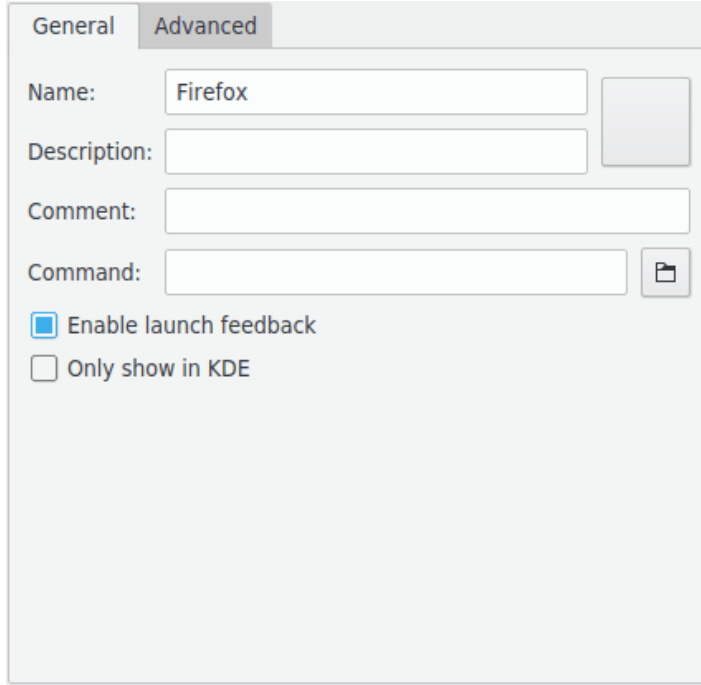


**İnternet**'i seçtikten sonra, **Dosya** → **Yeni Öge...** menü ögesini seçmek, aşağıda gösterildiği üzere **Yeni Öge** iletişim kutusunu açar. Ekleme istediğiniz uygulamanın adını girin; bu örnek için **firefox**.





Dönüş'e basın ve ana pencerede aşağıdaki resme benzer bir şeyler görmelisiniz.



Şimdi **Açıklama:** alanını dolduralım; bu örnekte **Web Tarayıcı** yazıyoruz.

**NOT**

Açıklamanın ve adın nice görüntüleneceği uygulama başlatıcının ayarlarına bağlıdır; örneğin, 'Web Tarayıcı (Firefox)' veya 'Firefox (Web Tarayıcı)'.

**Komut:** alanında yürütülebilirin adını girmemiz gerekecek. Buraya **firefox** yazmalıyız.

Komut, `PATH` değişkeninizde olmalıdır veya yürütülebilire olan tam yolu belirtmelisiniz. Bir uygulamanın yürütülebilirinin adını bilmiyorsanız desktop dosyasını aramak ve Exec alanındaki diziyi buraya komut olarak girmek için **locate** komutunu kullanın.

**NOT**

Komuttan sonra, program çalıştığında gerçek değerlerle değiştirebileceğiniz birkaç yer tutucu koyabilirsiniz:

%f - bir tek dosya adı

%F - bir dosyalar listesi; birden çok dosyayı aynı anda açabilen uygulamalarda kullanın

%u - tek bir URL

%U - bir URL'ler listesi

%d - açılacak bir dosyanın klasörü

%D - bir klasörler listesi

%i - simge

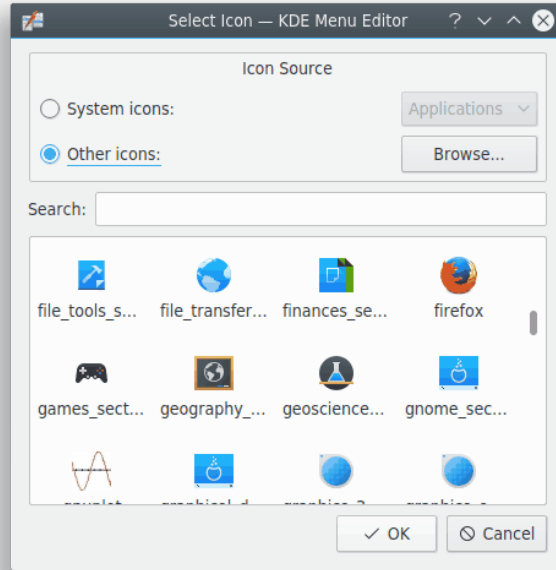
%m - ufak simge

%c - alt yazı

Örneğin: Firefox'un web taramaya **firefox** komutu yerine **www.kde.org** ile başlamasını istiyorsanız **firefox %u www.kde.org** yazın.

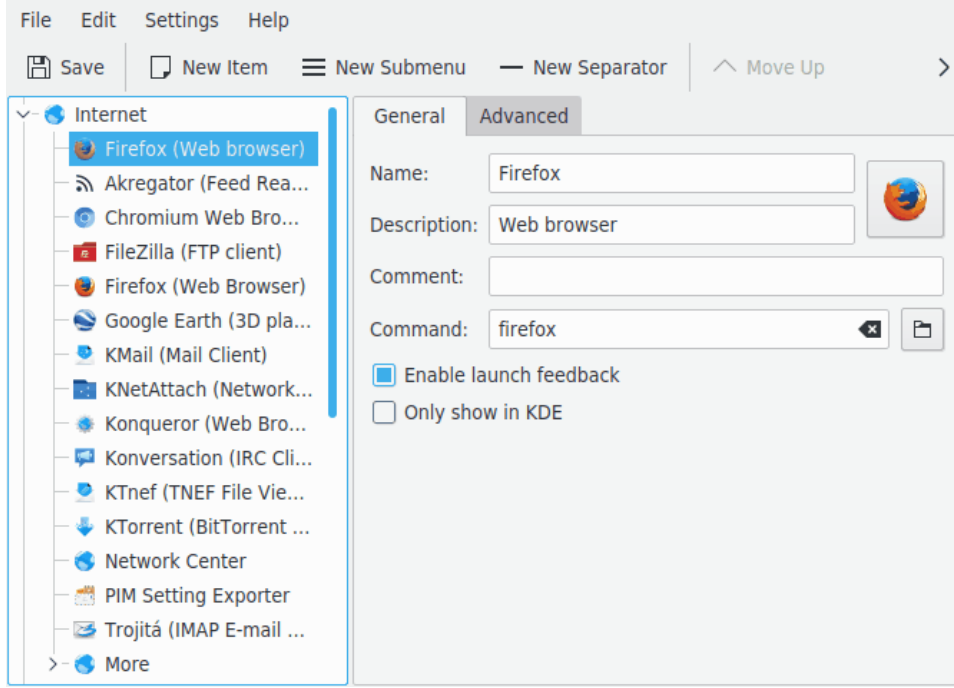
Çoğu uygulamalar ek seçenekler kabul ederler; örneğin, Konqueror veya Konsolle gibi tanımlı bir profil. Bir uygulama başlangıcı için tüm seçenekleri görmek üzere Konsolle'da **uygulamaadı --help** yazın.

Daha yaratıcı bir simge koyalım derseniz **Ad**: alanının yanındaki düz simgeye tıklayın (not; ön-tanımlı simge boş olabilir, öyleyse ad giriş alanının sağındaki alana tıklayın). Bu, yeni simgemizi aşağıda gösterildiği üzere seçmemize izin verecek olan **Simge Seç** iletişim kutusunu getirir.



Listeden Firefox simgesini seçip **Enter**'a basıyoruz. Bitmiş ekranınız aşağı yukarı aşağıdaki gibi görünür.

## KDE Menü Düzenleyicisi El Kitabı



Yeni menü öğesinin yeri artık KMenuEdit araç çubuğundaki **Yukarı Taşı** ve **Aşağı Taşı** düğmeleri kullanılarak veya fare ile sürüklenerek değiştirilebilir.

Alt menü öğeleri, KMenuEdit içindeki **Sırala** düğmesiyle veya **Düzen** → **Sırala** menü öğesiyle sıralanabilir.

**Dosya** → **Kaydet** menü öğesine tıklayın, **Sistem Yapılandırması Güncelleniyor** iletişim kutusunun bitmesini bekleyin. Firefox uygulamasını başlatıcıdaki **İnternet** alt menüsünde bulabilirsiniz.

## Bölüm 3

# KMenuEdit Kullanımı

Sol uygulama paneli, uygulama başlatıcı yapısını gösterir. Sol paneldeki öğelere göz attığınızda, sağ panel, vurgulanan menü öğesi için ayrıntılı bilgileri gösterir.

### 3.1 Genel sekmesi

**Ad:**

Bu, uygulama başlatıcı menüsünde görüldüğü şekliyle programınızın adıdır. Gerçek yürütülebilir dosya adından farklı olabilir. Örneğin, **mc** yürütülebilirinin adı "Midnight Commander" dir.

**Açıklama:**

Açıklama, uygulama başlatıcıda adla birlikte görüntülenecektir. Bu tümüyle isteğe bağlıdır.

**Yorum:**

Programı bu alanda daha ayrıntılı olarak açıklayın. Bu tümüyle isteğe bağlıdır.

**Komut:**

Bu, yürütülebilir programın adıdır. Programı çalıştırma izniniz olduğundan emin olun.

**Başlatma geri bildirimini etkinleştir**

Bu kutu işaretlenirse bir uygulama başlatıldığında geri bildirim görüntülenir.

**Yalnızca KDE'de göster**

İşaretlendiğinde, uygulama girdisi yalnızca tüm KDE uygulama başlatıcılarında görünür, diğer masaüstü ortamlarında görünmez.

**Gizli girdi**

Uygulama başlatıcıdaki menü görünümünden bir girdiyi kaldırın.

### 3.2 Gelişmiş sekmesi

**Çalışma dizini:**

Programın çalışma yolunu belirtin. Bu, program başladığındaki geçerli yol olur. Yürütülebilir konumuyla aynı olması gerekmez.

### Uçbirimde çalıştır

Programınızın çalışması için bir uçbirim öykünücüsü gerekiyorsa bunu işaretlemelisiniz. Bu temel olarak [konsol uygulamaları](#) için geçerlidir.

### Uçbirim seçenekleri:

Tüm uçbirim seçeneklerini bu alana koyun.

### Farklı kullanıcı altında çalıştır

Bu programı farklı bir kullanıcı olarak (sizden başka) çalıştırmak istiyorsanız bu onay kutusunu işaretleyin ve kullanıcı adını **Kullanıcı adı:** alanına girin.

### Geçerli kısayol düğmesi:

Programınızı başlatmak için özel bir klavye kısayolu atayabilirsiniz.

**Geçerli kısayol düğmesi:** onay kutusunun sağındaki **Yok:** düğmesine tıklayın.

Düğme metni **Giriş...** olarak değişir ve programınıza atamak istediğiniz düğme kombinasyonunu girebilirsiniz.



Kısayolu, bu düğmeyi kullanarak yine **Yok** yapabilirsiniz:

**Save** simgesini veya **Dosya** → **Kaydet** menü öğesini kullanarak ayarlarınızı kaydetmeyi unutmayın.

## Bölüm 4

# Menü Başvurusu

Menü çubuğundaki çoğu eylem, bir öğeye ağaç görünümündeyken farenin sağ tuşu ile sağ tıklanıldığında açılan bağlam menüsünde de kullanılabilir.

### **Dosya → Yeni Öge... (Ctrl+N)**

Yeni menü ögesi ekler.

### **Dosya → Yeni Alt Menü...**

Yeni alt menü ekler.

### **Dosya → Kaydet (Ctrl+S)**

Menüyü kaydeder.

### **Dosya → Çık (Ctrl+Q)**

KMenuEdit uygulamasından çıkar.

### **Düzen → Yukarı Taşı**

Seçili öğeyi alt menüsünde yukarı taşır.

### **Düzen → Aşağı Taşı**

Seçili öğeyi alt menüsünde aşağı taşır.

### **Düzen → Kes (Ctrl+X)**

Geçerli menü ögesini panoya keser. Menü ögesini taşımak istiyorsanız onu önce panoya kesmeli, sol paneli kullanarak hedef konuma taşımalı ve panodan yapıştırmak için **Yapıştır** işlevini kullanmalısınız.

### **Düzen → Kopyala (Ctrl+C)**

Geçerli menü ögesini panoya kopyalar. Sonrasında, kopyalanan menü ögesini panodan hedef konumuna yapıştırmak için **Yapıştır** işlevini kullanabilirsiniz. Aynı öğeyi birden çok kez yapıştırabilirsiniz.

### **Düzen → Yapıştır (Ctrl+V)**

Panodaki menü ögesini ana menüdeki geçerli seçili konuma yapıştırın. **Yapıştır** yapabilmemiz için önce **Kes** veya **Kopyala** yapmalısınız.

### **Düzen → Sil (Sil)**

Geçerli seçili menü ögesini siler.

**Düzen → Sırala**

Seçili alt menüyü veya tüm menü ağacını sıralamak için alt menüyü açar. Ada veya açıklamaya göre sıralayabilirsiniz.

**Düzen → Sistem Menüsünü Geri Yükle**

Bu, uygulama başlatıcıyı öntanımlı durumuna geri yükler ve tüm özel ayarlarınızı kaldırır. Bunu gerçekten yapmak isteyip istemediğinizi soran bir ileti kutusu çıkacaktır.

KMenuEdit yazılımında ortak KDE **Ayarlar** ve **Yardım** menü öğeleri vardır; daha fazla bilgi için KDE Temelleri'nde [Ayarlar Menüsü](#) ve [Yardım Menüsü](#) ile ilgili bölüme bakın.

## Bölüm 5

# Emeđi Geçenler ve Lisans

KMenuEdit

Program telif hakkı (c) 2002, Raffaele Sandrini

Katkıcılar:

- Matthias Elter [elter@kde.org](mailto:elter@kde.org) - Özgün Yazar
- Matthias Ettrich [ettrich@kde.org](mailto:ettrich@kde.org)
- Daniel M. Duley [dan.duley@verizon.net](mailto:dan.duley@verizon.net)
- Preston Brown [pbrown@kde.org](mailto:pbrown@kde.org)

Belgelendirme telif hakkı (c) 2000 Milos Prudek

Belgelendirme telif hakkı (c) 2008 Anne-Marie Mahfouf

KDE 3.0 için Lauri Watts [lauri@kde.org](mailto:lauri@kde.org) (2002) tarafından güncellenmiştir

Emir SARlemir\_sari@icloud.com

Bu belge GNU Serbest Belge Lisansı (GFDL) altında dağıtılmaktadır.

Bu yazılım GNU Genel Kamu Lisansı altında dağıtılmaktadır.



## Bölüm 6

# Kavram Dizini

### Konsol Uygulaması

Uygulama, ilk olarak grafik olmayan, metin odaklı ortamlar için yazılmıştır. Bu tür uygulamalar KDE ile uyumludur; Konsole gibi konsol öykünücülerinde çalışırlar. Ancak, KDE oturumunuzu kapattığınızda otomatik olarak uyarılmazlar. Bu nedenle, KDE oturumunu kapatmadan önce bu uygulamalarda açık olan belgeleri kaydetmeyi unutmamalısınız.

Konsol uygulamaları, KDE uyumlu uygulamalardan kopyalamayı ve yapıştırmayı desteklerler. Yalnızca farenizle konsol uygulamanızda metni imleyin, KDE uyumlu uygulamanıza geçin ve metni yapıştırmak için **Ctrl+V** kısayoluna basın. Bir KDE uygulamasından bir konsol uygulamasına yapıştırmak istiyorsanız önce metni farenizle imleyin, **Ctrl+C** kısayoluna basın, konsol uygulamasına geçin ve farenizin orta düğmesine basın. <sup>1</sup>.

---

<sup>1</sup>Farenizin bir orta düğmesi yoksa sol ve sağ fare düğmelerine aynı anda basabilirsiniz. Buna, 'orta düğme öykünmesi' denir ve işletim sisteminiz tarafından genelde desteklenir.