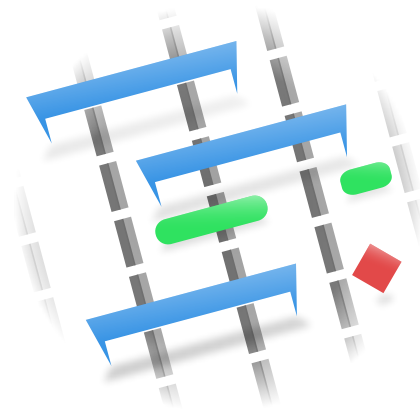


# El manual del Plan

Dag Andersen  
Traductor: Antoni Bella



## El manual del Plan

# Índex

<b>1</b>	<b>Introducció al Plan</b>	<b>8</b>
1.1	Introducció . . . . .	8
1.1.1	. . . . .	8
1.2	Definicions . . . . .	9
1.2.1	. . . . .	9
1.2.1.1	Introducció . . . . .	9
1.2.1.2	Termes . . . . .	9
1.3	Ajuda contextual . . . . .	11
1.3.1	. . . . .	11
1.4	L'espai de treball principal . . . . .	11
1.4.1	. . . . .	11
1.4.1.1	Descripció . . . . .	11
1.4.1.2	El selector de vistes . . . . .	11
1.4.1.3	Selector de la planificació . . . . .	12
1.4.1.4	Barra d'estat . . . . .	12
1.5	Usar les vistes . . . . .	12
1.5.1	. . . . .	12
1.5.1.1	Descripció . . . . .	12
1.5.1.2	Navegar . . . . .	12
1.5.1.3	Editar les dades . . . . .	13
1.5.1.4	Arrossegar i deixar anar / Copiar i enganxar . . . . .	13
<b>2</b>	<b>Línies guia</b>	<b>14</b>
2.1	Crear un projecte . . . . .	14
2.1.1	. . . . .	14
2.2	Gestionar els recursos . . . . .	14
2.2.1	Descripció . . . . .	14
2.3	Crear plantilles d'informe en ODT . . . . .	15
2.3.1	. . . . .	15
2.3.1.1	Descripció . . . . .	15
2.3.1.2	Variables del camp d'usuari . . . . .	15
2.3.1.2.1	Variables . . . . .	15
2.3.1.2.1.1	Camp de dades únic . . . . .	15

## El manual del Plan

2.3.1.2.1.2	Dades de la taula . . . . .	15
2.3.1.2.1.3	Dades del gràfic . . . . .	16
2.3.1.2.2	Etiquetes traduïdes . . . . .	16
2.3.1.2.3	Valors del projecte . . . . .	16
2.3.1.2.4	Valors de la planificació . . . . .	17
2.3.1.2.5	Taules . . . . .	18
2.3.1.3	Gràfic . . . . .	21
2.3.1.3.1	Gantt . . . . .	21
<b>3</b>	<b>Vistes i editors</b> . . . . .	<b>22</b>
3.1	Vista inicial . . . . .	22
3.1.1	. . . . .	22
3.2	Editor de tasques . . . . .	22
3.2.1	. . . . .	22
3.2.1.1	Descripció . . . . .	22
3.2.1.2	Barra d'eines . . . . .	23
3.2.1.3	Editar les dades . . . . .	24
3.2.1.4	Acoblador Mòduls de tasques . . . . .	25
3.2.1.5	Acoblador Recursos . . . . .	25
3.2.1.6	Acoblador Adjudicacions . . . . .	25
3.2.1.7	Configurar . . . . .	25
3.3	Editor de recursos . . . . .	26
3.3.1	. . . . .	26
3.3.1.1	Descripció . . . . .	26
3.3.1.2	Barra d'eines . . . . .	26
3.3.1.3	Editar les dades . . . . .	27
3.3.1.4	Configurar . . . . .	27
3.4	Editor del treball i vacances . . . . .	28
3.4.1	. . . . .	28
3.4.1.1	Descripció . . . . .	28
3.4.1.2	Editar les dades . . . . .	29
3.5	Editor de l'Estructura de descomposició del cost . . . . .	29
3.5.1	. . . . .	29
3.5.1.1	Descripció . . . . .	29
3.5.1.2	Barra d'eines . . . . .	30
3.5.1.3	Editar les dades . . . . .	30
3.6	Editor de les dependències de la tasca (gràfic) . . . . .	30
3.6.1	. . . . .	30
3.6.1.1	Descripció . . . . .	30
3.6.1.2	Editar les dependències . . . . .	31
3.6.1.3	Barra d'eines . . . . .	31
3.7	Editor de les dependències de la tasca (llista) . . . . .	32
3.7.1	. . . . .	32

## El manual del Plan

3.8	Editor de les planificacions . . . . .	32
3.8.1	. . . . .	32
3.8.1.1	Descripció . . . . .	32
3.8.1.2	Barra d'eines . . . . .	34
3.8.1.3	Editar les dades . . . . .	34
3.8.1.4	Configurar . . . . .	35
3.9	Vista Realització del projecte . . . . .	36
3.9.1	Descripció . . . . .	36
3.10	Vista Realització de la tasca . . . . .	37
3.10.1	. . . . .	37
3.11	Vista Estat de la tasca . . . . .	37
3.11.1	. . . . .	37
3.11.1.1	Descripció . . . . .	37
3.11.1.2	Editar les dades . . . . .	38
3.11.1.3	Configurar . . . . .	39
3.12	Vista Execució de la tasca . . . . .	39
3.12.1	. . . . .	39
3.12.1.1	Descripció . . . . .	39
3.12.1.2	Dades . . . . .	39
3.12.1.3	Configurar . . . . .	40
3.13	Vista de Gantt de la tasca . . . . .	40
3.13.1	. . . . .	40
3.13.1.1	Descripció . . . . .	40
3.13.1.2	Editar les dades . . . . .	41
3.13.1.3	Configurar . . . . .	41
3.14	Vista de Gantt de la fita . . . . .	41
3.14.1	. . . . .	41
3.14.1.1	Descripció . . . . .	41
3.14.1.2	Editar les dades . . . . .	41
3.14.1.3	Configurar . . . . .	42
3.15	Vista de Gantt de l'assignació de recursos . . . . .	42
3.15.1	. . . . .	42
3.15.1.1	Descripció . . . . .	42
3.15.1.2	Dades . . . . .	42
3.15.1.3	Editar les dades . . . . .	42
3.15.1.4	Configurar . . . . .	42
3.16	Vista de l'assignació de recursos . . . . .	43
3.16.1	. . . . .	43
3.16.1.1	Descripció . . . . .	43
3.16.1.2	Dades . . . . .	43
3.16.1.3	Editar les dades . . . . .	43
3.16.1.4	Configurar . . . . .	43

## El manual del Plan

<b>4 Informes</b>	<b>44</b>
4.1 Vista del generador d'informes . . . . .	44
4.1.1 . . . . .	44
4.1.1.1 Descripció . . . . .	44
4.1.1.2 Barra d'eines . . . . .	45
<b>5 Crèdits i llicència</b>	<b>46</b>

## Resum

# Capítol 1

## Introducció al Plan

### 1.1 Introducció

#### 1.1.1

Característiques incloses:

- Gestió de les tasques utilitzant l'[Editor de tasques](#)
  - Estructura de descomposició dels treballs amb codis WBS configurables
  - Tasques, tasques de resum i fites
  - Diferents tipus de restriccions de temps
  - Diferents tipus de dependències.
- Gestió de recursos utilitzant l'[Editor de recursos](#)
  - Estructura de descomposició dels recursos
  - Tipus de recursos de treball i materials
  - Adjudicació de recursos a nivell de grup
  - Equips de recursos
- Definició del temps de treball i vacances amb l'[Editor del treball i vacances](#)
- Gestió dels costos utilitzant l'[Editor de l'estructura de descomposició del cost](#)
- Gestió del valor guanyat
- Planificació de projectes utilitzant l'[Editor de les planificacions](#)
  - Planificació cap endavant des del temps de començament o cap enrere des del temps de finalització
  - Permetre o evitar la sobreutilització dels recursos
  - Distribució PERT amb estimacions optimistes, pessimistes i més probables
  - Múltiples planificacions amb la possibilitat de planificar des de la informació sobre el progrés actual
- Seguiment de la tasca utilitzant la [vista Execució de la tasca](#) o la [vista Estat de la tasca](#)



## 1.2 Definicions

### 1.2.1

#### 1.2.1.1 Introducció

En la gestió dels projectes, els termes es poden utilitzar de diferents maneres en diferents programes o diferents companyies o tipus de projecte. En observar els glossaris més exhaustius per a la gestió de projectes, es trobaran definicions alternatives per a la majoria dels termes.

Aquesta llista defineix com s'utilitzaran certs termes en el Plan.

#### 1.2.1.2 Termes

##### Compte

Un compte s'utilitza en una *Estructura de descomposició del cost (CBS)* per a representar un lloc on es podran annexar els costos de les tasques o dels recursos.

##### ACWP

Cost real de la feina realitzada

##### Cost real de la feina realitzada

El cost real (o esforç) que s'ha realitzat.

##### Adjudicació

Les tasques s'assignen als Recursos durant l'etapa de planificació del projecte. L'assignació real es realitza durant la planificació. Recordeu que l'assignació no està garantida, ja que el recurs pot no ser-hi.

##### Assignació

Les tasques s'assignen als Recursos durant la planificació.

##### BCWS

Cost pressupostat de la feina planificada

##### Cost pressupostat de la feina planificada

El cost (o esforç) que s'hauria d'haver utilitzat per assolir el progrés establert.

##### BCWP

Cost pressupostat de la feina realitzada

##### Cost pressupostat de la feina realitzada

El cost (o esforç) que s'ha realitzat.

##### CBS

Estructura de descomposició del cost

##### CPI

És l'Índex de compliment del cost i és igual que  $BCWP/ACWP$ . Quan aquest índex és inferior que 1, vol dir que està per sobre del pressupost. Si l'índex és més gran que 1 vol dir que els costos estan per sota del pressupost.

##### Estructura de descomposició del cost

La CBS organitza els comptes en una estructura per a permetre que el cost s'annexi independentment de la WBS i la RBS.

### **Estimat**

L'estimació és la quantitat esperada d'esforç o de temps necessari per a completar una **tasca**.

### **Fita**

Una fita és una **tasca** amb un esforç de 00,00 hores. En general, s'utilitza per a marcar un resultat important, per exemple, la finalització d'un lliurament després de l'acceptació del client.

### **PERT**

[Tècnica de revisió i avaluació de programes](#)

### **Tècnica de revisió i avaluació de programes**

La Tècnica de revisió i avaluació de programes és una millora del mètode del camí crític. Les estimacions d'esforç de la **tasca** en CPM són estimacions puntuals, mentre que les estimacions d'esforç de la **tasca** en PERT es calculen ponderant les estimacions Optimistes, Més probables i Pessimistes  $(O+(4*M)+P)/6$ .

### **Distribució PERT**

Una forma simplificada de calcular l'estimació Esperada a partir de l'estimació Optimista, Més probable i Pessimista.

### **RBS**

[Estructura de descomposició dels recursos](#)

### **Estructura de descomposició dels recursos**

La RBS organitza els recursos en [grups de recursos](#).

### **Recurs**

Un recurs pot ser de tipus *Treball*, *Material* o *Equip*. Un recurs sempre haurà de pertànyer a un [Grup de recursos](#).

### **Grup de recursos**

Un grup de recursos s'utilitza per agrupar els [recursos](#) similars.

### **Equip de recursos**

Un equip de [recursos](#) és un recurs que consta d'un nombre d'altres recursos.

### **SPI**

És l'Índex de compliment de la planificació i és igual que  $BCWP/BCWS$ . Quan aquest índex és inferior que 1, vol dir que està endarrerit. Si l'índex és més gran que 1 vol dir que està avançat a la planificació.

### **Tasca de resum**

Una tasca de resum té subtasques subordinades i acumula informació basada en les subtasques.

### **Tasca**

Una tasca és una unitat de treball. Els [Recursos](#) generalment s'assignen al nivell de la tasca.

### **vCard**

vCard és un format de fitxer estàndard per a targetes de presentació electrònica.

### **WBS**

[Estructura de descomposició dels treballs](#)

### **Estructura de descomposició dels treballs**

La WBS s'utilitza per a dividir els projectes grans en fragments manejables per a facilitar la planificació i la gestió.

## 1.3 Ajuda contextual

### 1.3.1

Moltes funcions i vistes tenen ajuda i consells que es poden mostrar amb la funció **Què és això?**. Podeu activar-ho amb l'element de menú **Ajuda** → **Què és això?** o la drecera de teclat **Maj-F1**. En els diàlegs s'activen prement ? a la barra de títol.

## 1.4 L'espai de treball principal

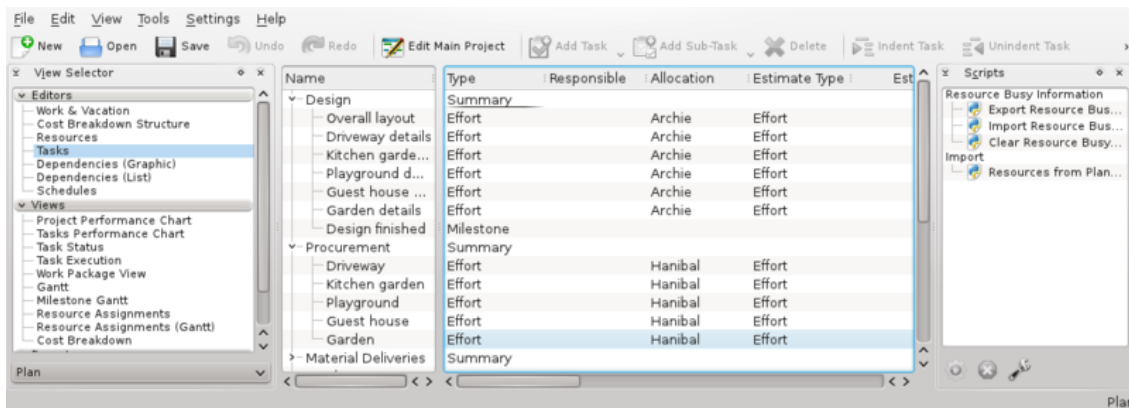
### 1.4.1

#### 1.4.1.1 Descripció

L'espai de treball principal normalment s'organitza amb el selector de vistes a l'esquerra i la vista de les dades a la dreta.

Com de costum, també trobareu les barres de menús i d'eines a la part superior, i la barra d'estat a la part inferior.

Atès que tant el selector de vistes com l'acoblador Scripts són acobladors, es poden moure a una vora diferent, flotant o ocultar-los. Per a mostrar un acoblador ocult, utilitzeu l'entrada de menú **Arranjament** → **Acobladors**.



#### 1.4.1.2 El selector de vistes

El [selector de vistes](#) permet seleccionar la vista de les dades que voleu mostrar des de les vistes llistades.

Les vistes s'agrupen en categories per a una recuperació més fàcil: de manera predeterminada Editors, Vistes, Execució i Informes:

- Editors conté els editors que necessitareu per a definir i planificar el projecte.
- Vistes conté les vistes que s'utilitzen per a inspeccionar el projecte.
- Execució conté les vistes que són especialment útils durant l'execució del projecte.
- Informes conté les vistes per a la generació dels informes.

Les vistes també es poden moure dins o mitjançant categories, així com afegir o eliminar des del [Selector de vistes](#).

### 1.4.1.3 Selector de la planificació

El Selector de la planificació permet seleccionar la planificació en la qual totes les vistes (p. ex., la *Vista de Gantt*) mostraran els valors. Les tasques que no s'han planificat a la planificació seleccionada, normalment no es mostraran en cap de les vistes. (Per descomptat, es mostren en els editors).

### 1.4.1.4 Barra d'estat

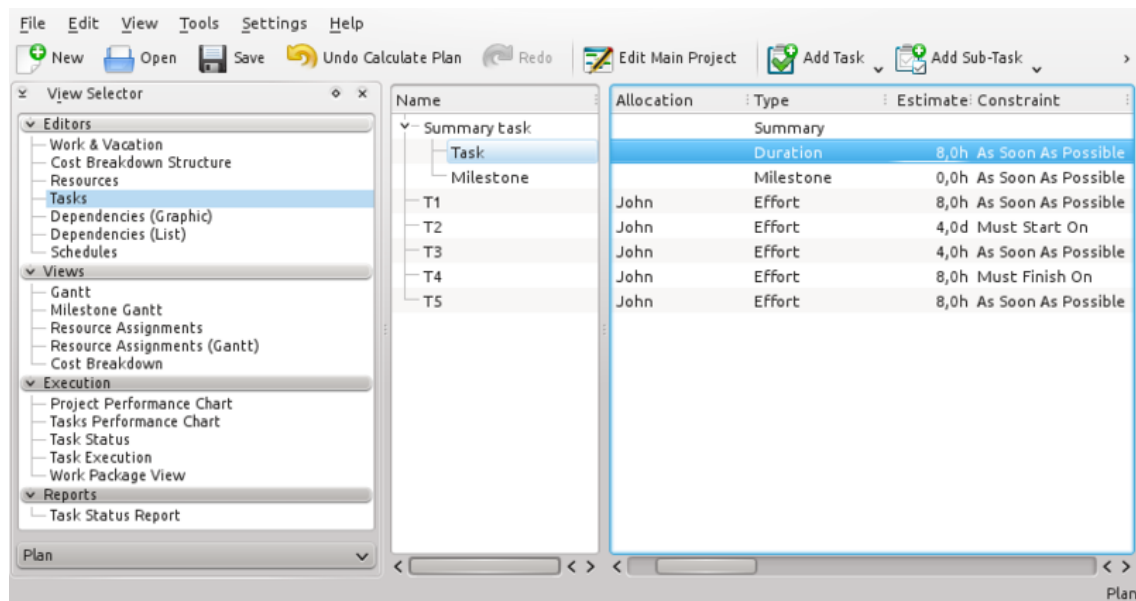
La barra d'estat mostra els missatges i la informació sobre el progrés. El més notable és la planificació seleccionada que es mostra a la dreta de la barra d'estat. Tingueu en compte que la majoria de les vistes a la categoria *Vistes* mostren la informació segons la planificació seleccionada, de manera que si el projecte no està planificat (*No planificat*), la majoria de les vistes estaran buides.

## 1.5 Usar les vistes

### 1.5.1

#### 1.5.1.1 Descripció

L'Editor de tasques és una vista que mostra les dades de les tasques en una estructura en arbre. La majoria de les dades a l'Editor de tasques es poden editar in situ.



#### 1.5.1.2 Navegar

Podeu navegar per l'estructura en arbre utilitzant el teclat:

+	Amplia una fila que es pot ampliar.
-	Redueix un element plegable.
Fletxa esquerra	Va a la columna anterior en la mateixa fila.
Fletxa dreta	Va a la columna següent en la mateixa fila.

## El manual del Plan

<b>Fletxa amunt</b>	Va a la fila anterior en la mateixa columna.
<b>Fletxa avall</b>	Va a la fila següent en la mateixa columna.
<b>Inici</b>	Va a la primera fila, primera columna.
<b>Fi</b>	Va a l'última fila, darrera columna.
<b>Re Pàg</b>	Va a la primera fila visible en la mateixa columna.
<b>Av Pàg</b>	Va a l'última fila visible en la mateixa columna.

### 1.5.1.3 Editar les dades

Els elements editables s'obren per editar fent doble clic sobre l'element o, si feu servir el teclat, prement la tecla **F2** s'obrirà l'element actual.

En editar un element, podreu navegar cap al següent element editable de la següent manera:

<b>Ctrl-Alt-Fletxa esquerra</b>	Va a l'element editable anterior en la mateixa fila.
<b>Ctrl-Alt-Fletxa dreta</b>	Va a l'element editable següent en la mateixa fila.
<b>Ctrl-Alt-Fletxa amunt</b>	Va a l'element editable següent en les files anteriors.
<b>Ctrl-Alt-Fletxa avall</b>	Va a l'element editable següent en files successives.

### 1.5.1.4 Arrossegar i deixar anar / Copiar i enganxar

La majoria de les vistes admeten arrossegar i deixar anar, així com copia i enganxa. Els gràfics i els gràfics de Gantt es poden arrossegar cap a aplicacions que admeten imatges. Les dades de la taula empenen el tipus mime HTML, per la qual cosa es poden descartar en qualsevol aplicació que L'admeti. Si la vista admet moure o copiar elements internament, p. ex., a l'[Editor de tasques](#), els elements també es poden moure o copiar.

## Capítol 2

# Línies guia

### 2.1 Crear un projecte

#### 2.1.1

Es pot crear un projecte nou prement el botó **Projecte nou** o seleccionant una *plantilla de projecte* a la [Vista inicial](#).

Això crearà un projecte nou amb els valors predeterminats definits a la [Configuració](#) o a partir dels valors definits a la plantilla. S'obrirà el diàleg Configuració del projecte per permetre definir les propietats específiques del projecte, com el *nom del projecte*, *gestor* i els *temps d'objectiu*.

En crear el vostre primer projecte, considereu crear els recursos en un fitxer separat. Quan feu referència a aquesta imatge en el/s projecte/s, no necessitareu definir de nou els vostres recursos, i podreu coordinar l'ús dels recursos entre els projectes.

Vegeu [Gestionar els recursos](#).

Si voleu coordinar l'ús dels recursos entre els projectes, els fitxers de projecte s'hauran d'emmagatzemar a la mateixa carpeta.

Una estructura útil podria ser quelcom com això:

```
Plan
!-- Recursos
!     !-- SharedResources.plan
!-- Models de tasca
!     !-- Mòduls de tasca (si n'hi ha)
!-- Plantilles
!     !-- Plantilles de projecte (si n'hi ha)
!-- Projectes
!     !-- <projecte 1>.plan
!     !-- <projecte 2>.plan
!     !-- etc.
```

### 2.2 Gestionar els recursos

#### 2.2.1 Descripció

Podem crear recursos per a un projecte utilitzant l'[Editor de recursos](#) i l'[Editor del treball i vacances](#).

No obstant això, si utilitzeu els mateixos recursos en molts projectes (el qual sol ser el cas), és més pràctic mantenir els recursos en un fitxer separat. La millor manera de fer això és crear primer el fitxer de recursos i després configurar el Plan per a carregar sempre aquest fitxer en crear un projecte nou.

Si esteu gestionant projectes que fan servir grups de recursos totalment diferents, podreu crear múltiples fitxers de recursos, però un projecte només podrà referir-se a un fitxer de recursos.

Podreu seleccionar el fitxer de recursos a emprar en crear un projecte nou.

## 2.3 Crear plantilles d'informe en ODT

### 2.3.1

#### 2.3.1.1 Descripció

Les plantilles d'informe d'Open Document Text són fitxers ODT normals que poden dissenyar-se utilitzant qualsevol processador de text ODT com el *Calligra Words* o el *LibreOffice Writer*. La tècnica utilitzada és utilitzar variables de *camp d'usuari* per a contenir les referències a la informació que s'obtindrà des del projecte. Les variables s'anomenen *Camps d'usuari* en el *Writer* i es poden trobar a **Insereix** → **Camp** → **Més camps** → **Variables** → **Camps d'usuari**. En el *Words*, s'anomenen *Variables personalitzades* i es poden trobar a l'acoblador **Edició de text** → **Variable** → **Personalitza**.

La manera més fàcil de crear una plantilla nova d'informe és modificar-ne una existent, ja que tots els camps d'usuari estan definits.

#### 2.3.1.2 Variables del camp d'usuari

##### 2.3.1.2.1 Variables

Les variables s'utilitzen per a permetre que el generador extregui les dades des del projecte.

Una variable pot ser una referència a un sol camp de dades, una referència a les dades a la taula o una referència a les dades al gràfic.

##### 2.3.1.2.1.1 Camp de dades únic

Una única variable del camp de dades té el següent format:

*nom del grup de dades.propietat = identificador de propietat*  
on:

- El *nom del grup de dades* pot ser «tr», projecte o planificació (vegeu a continuació).
- La *propietat* fa que el nom del camp d'usuari sigui únic.
- La *identitat de la propietat* identifica la propietat en el grup de dades.

##### 2.3.1.2.1.2 Dades de la taula

Una taula en una plantilla d'informe consisteix d'una variable per especificar la taula de dades a utilitzar.

El nom de la variable haurà de començar amb *taula* (p. ex., *taulaTasques*) i el valor de la variable haurà de ser el nom de la taula de dades (p. ex., *tasques*).

Immediatament després de la variable, s'haurà d'introduir i omplir les columnes amb les variables del camp d'usuari, les quals especificaran quines propietats cercar des de la taula especificada anteriorment. Aquestes variables hauran de tenir noms que comencin amb el nom de la variable de taula anterior.

Aquestes variables tenen el següent format:

*taulaTasques.propietat = identificador de la propietat*

on:

- La **propietat** fa que el nom del camp d'usuari sigui únic.
- L'**identificador de la propietat** identificarà la propietat en el grup de dades.

### 2.3.1.2.1.3 Dades del gràfic

Un gràfic en una plantilla d'informe consta d'una variable per especificar les dades que s'utilitzaran en el gràfic.

El nom de la variable haurà de començar amb el *gràfic* (p. ex., chartBudgetCost) i el valor de la variable especifica el grup de dades i els valors per a completar el gràfic.

La variable té el següent format (tingueu en compte els punts i comes):

*nom = grup de dades; values = llista de les propietats de dades separades per comes;*

on:

- El *nom* haurà de començar amb el **gràfic** (p. ex., chartBudgetCost)
- El *grup de dades*
- La **llista de propietats de dades separada per comes** identifica les propietats en el grup de dades.

P. ex:

chartBudget = project; values=bcws cost, bcwp cost, acwp cost;

### 2.3.1.2.2 Etiquetes traduïdes

Les etiquetes traduïdes ens permeten produir plantilles d'informe generals que es podran utilitzar en diferents idiomes.

Nom de la variable	Valor de la variable
tr.project	Projecte
tr.manager	Gestor
tr.schedule	Planificació
tr.bcws	BCWS
tr.bcwp	BCWP
tr.acwp	ACWP
tr.spi	SPI
tr.cpi	CPI

### 2.3.1.2.3 Valors del projecte

Mostra els valors del projecte principal.



## El manual del Plan

Nom de la variable	Valor de la variable	Descripció
projecte.name	Nom	El nom del projecte
projecte.manager	Gestor	El nom del gestor del projecte
projecte.bcwscost	Cost BCWS	Cost pressupostat de la feina planificada, en funció del cost
projecte.bcwpcost	Cost BCWP	Cost pressupostat de la feina realitzada, en funció del cost
projecte.acwpcost	Cost ACWP	Cost real de la feina realitzada, en funció del cost
projecte.spicost	Cost SPI	Índex de compliment de la planificació, en funció del cost
projecte.cpicost	Cost CPI	Índex de compliment del cost, en funció del cost
projecte.bcwseffort	Esforç BCWS	Cost pressupostat de la feina planificada, en funció de l'esforç
projecte.bcwpeffort	Esforç BCWP	Cost pressupostat de la feina realitzada, en funció de l'esforç
projecte.acwpeffort	Esforç ACWP	Cost real de la feina realitzada, en funció de l'esforç
projecte.spieffort	Esforç SPI	Índex de compliment de la planificació, en funció de l'esforç
projecte.cpieffort	Esforç CPI	Índex de compliment del cost, en funció de l'esforç

### 2.3.1.2.4 Valors de la planificació

Mostra els valors de la planificació actual.

Nom de la variable	Valor de la variable	Descripció
planificació.name	Nom	El nom de la planificació
planificació.state	Estat	Estat de la planificació
planificació.direction	Nom	Direcció de la planificació
planificació.overbooking	Sobreutilització	Sobreutilització
planificació.distribution	Distribució	Distribució
planificació.plannedstart	Començament planificat	Començament planificat
planificació.plannedfinish	Finalització planificada	Finalització planificada
planificació.scheduler	Planificador	Planificador
planificació.granularity	Granularitat	Granularitat
planificació.mode	Mode	Mode de planificació (automàtica o manual)

### 2.3.1.2.5 Taules

Tipus de taules admeses:

- tasks
- taskstatus
- schedules
- projects

Per a crear una taula, poseu una variable just abans d'una taula en el fitxer de plantilla. El nom de la variable identificarà la taula i haurà de començar amb **table**, p. ex.. **tableTaskStatus**.

El valor de la variable s'empra per apuntar a les dades que s'han d'obtenir i haurà de ser una de les taules admeses llistades anteriorment, p. ex.. **taskstatus**.

Després col·loqueu les variables dins de les cel·les de la taula amb el nom i el valor des de la taula a continuació.

Recordeu que la taula de planificacions admet els valors descrits en els anteriors [Valors de la planificació](#).

Les taules dels projectes, tasques i estat de les tasques admeten els següents valors:

Nom de la variable	Valor de la variable	Descripció
<i>nom_de_la_taula.name</i>	Nom	El nom de la tasca o projecte
<i>nom_de_la_taula.wbscode</i>	Codi WBS	
<i>nom_de_la_taula.type</i>	Tipus	Tipus de tasca
<i>nom_de_la_taula.responsible</i>	Responsable	
<i>nom_de_la_taula.allocation</i>	Adjudicació	
<i>nom_de_la_taula.estimate-type</i>	Tipus estimat	
<i>nom_de_la_taula.calendar</i>	Calendari	
<i>nom_de_la_taula.estimate</i>	Estimat	Estimació més probable
<i>nom_de_la_taula.optimistic</i>	Optimista	Interval optimista
<i>nom_de_la_taula.pessimistic</i>	Pessimista	Interval pessimista
<i>nom_de_la_taula.risk</i>	Risc	Estima la incertesa
<i>nom_de_la_taula.constraint</i>	Restricció	Tipus de la restricció de temps
<i>nom_de_la_taula.constraintstart</i>	Començament de la restricció	Temps de començament de la restricció
<i>nom_de_la_taula.constraintend</i>	Finalització de la restricció	Temps de finalització de la restricció
<i>nom_de_la_taula.runingaccount</i>	Compte operatiu	Compte per a costos operatius
<i>nom_de_la_taula.startupaccount</i>	Compte inicial	Compte per al cost inicial
<i>nom_de_la_taula.startupcost</i>	Cost inicial	El deute a l'inici de la tasca
<i>nom_de_la_taula.shutdownaccount</i>	Compte de tancament	Compte per al cost del tancament

El manual del Plan

<i>nom_de_la_taula.shutdowncost</i>	Cost del tancament	El deute al tancament de la tasca
<i>nom_de_la_taula.description</i>	Descripció	Descripció de la tasca
<i>nom_de_la_taula.expected</i>	Esperat	Estimació més probable calculada
<i>nom_de_la_taula.optimistic</i>	Optimista	Estimació optimista calculada
<i>nom_de_la_taula.pessimistic</i>	Pessimista	Estimació pessimista calculada
<i>nom_de_la_taula.starttime</i>	Temps de començament	El temps de començament planificat
<i>nom_de_la_taula.endtime</i>	Temps de finalització	El temps de finalització planificat
<i>nom_de_la_taula.duration</i>	Durada	Durada planificada
<i>nom_de_la_taula.earlystart</i>	Començament més primerenc	Començament possible més primerenc
<i>nom_de_la_taula.earlyfinish</i>	Final més primerenc	El final possible més primerenc
<i>nom_de_la_taula.lateststart</i>	Començament més tardà	Començament possible més tardà
<i>nom_de_la_taula.latefinish</i>	Final més tardà	Final possible més tardà
<i>nom_de_la_taula.positivefloat</i>	Marge positiu	
<i>nom_de_la_taula.freefloat</i>	Marge lliure	
<i>nom_de_la_taula.negativefloat</i>	Marge negatiu	
<i>nom_de_la_taula.startfloat</i>	Començament del marge	
<i>nom_de_la_taula.finishfloat</i>	Finalització del marge	
<i>nom_de_la_taula.assignments</i>	Assignacions	Assignacions dels recursos
<i>nom_de_la_taula.varianceest</i>	Variació (est.)	Variació de l'estimació calculada
<i>nom_de_la_taula.variancedur</i>	Variació (dur.)	Variació de la durada calculada
<i>nom_de_la_taula.optimisticdur</i>	Optimista (dur.)	Variació de la durada optimista
<i>nom_de_la_taula.pessimisticdur</i>	Pessimista (dur.)	Variació de la durada pessimista
<i>nom_de_la_taula.status</i>	Estat	Estat de la tasca, tal com es mostra a la vista Estat de la tasca
<i>nom_de_la_taula.completion</i>	% completada	Compleció de la tasca
<i>nom_de_la_taula.plannedeffort</i>	Esforç planificat	Esforç planificat
<i>nom_de_la_taula.actualeffort</i>	Esforç real	Esforç real
<i>nom_de_la_taula.remaningeffect</i>	Esforç restant	Esforç restant

El manual del Plan

<i>nom_de_la_taula.planned-cost</i>	Cost planificat	Cost planificat
<i>nom_de_la_taula.actualcost</i>	Cost real	Cost real
<i>nom_de_la_taula.actualstart</i>	Començament real	Començament real
<i>nom_de_la_taula.started</i>	Iniciada	
<i>nom_de_la_taula.actualfinish</i>	Finalització real	Finalització real
<i>nom_de_la_taula.finished</i>	Finalitzada	
<i>nom_de_la_taula.schedulingstatus</i>	Estat de la planificació	Estat de la planificació
<i>nom_de_la_taula.bcws</i>	BCWS	Cost pressupostat de la feina planificada (en funció del cost)
<i>nom_de_la_taula.bcwp</i>	BCWP	Cost pressupostat de la feina realitzada (en funció del cost)
<i>nom_de_la_taula.acwp</i>	ACWP	Cost real de la feina realitzada (en funció del cost)
<i>nom_de_la_taula.spi</i>	SPI	Índex de compliment de la planificació
<i>nom_de_la_taula.critical</i>	Crítica	La tasca és crítica
<i>nom_de_la_taula.criticalpath</i>	Camí crític	La tasca està en un camí crític
<i>nom_de_la_taula.notscheduled</i>	No planificada	No interessant
<i>nom_de_la_taula.assignmentmissing</i>	Manca una assignació	No interessant
<i>nom_de_la_taula.resourceoverbooked</i>	Recurs sobreutilitzat	No interessant
<i>nom_de_la_taula.resourceunavailable</i>	Recurs no disponible	No interessant
<i>nom_de_la_taula.constrainterror</i>	Error de les restriccions	No interessant
<i>nom_de_la_taula.effortnotmet</i>	Esforç no trobat	No interessant
<i>nom_de_la_taula.schedulingerror</i>	Error de planificació	No interessant
<i>nom_de_la_taula.level</i>	Nivell del node, Nivell	No interessant
<i>nom_de_la_taula.statusnote</i>	Nota d'estat	Nota: sense implementar
<i>nom_de_la_taula.owner</i>	Propietari	No s'ha d'utilitzar i no és gaire interessant
<i>nom_de_la_taula.status</i>	Estat	No s'ha d'utilitzar i no és gaire interessant
<i>nom_de_la_taula.time</i>	Temps	No s'ha d'utilitzar i no és gaire interessant

### 2.3.1.3 Gràfic

Utilitzeu-lo col·locant una variable amb el nom chartX (X=algun text per a crear un nom de variable que sigui únic) amb un projecte de valor abans del gràfic que s'utilitzarà.

La variable té aquest format:

Variable: Name: chartX (X=some text) Value: project; values=dades;

on les *dades* són una llista de valors separats per comes que s'inclouran en el gràfic.

Els valors de *dades* possibles són:

- **Esforç BCWS:** cost pressupostat de la feina planificada, en funció de l'esforç.
- **Esforç BCWP:** cost pressupostat de la feina realitzada, en funció de l'esforç.
- **Esforç ACWP:** cost real de la feina realitzada, en funció de l'esforç.
- **Esforç SPI:** índex de compliment de la planificació, en funció de l'esforç.
- **Esforç CPI:** índex de compliment del cost, en funció de l'esforç.
- **Cost BCWS:** cost pressupostat de la feina planificada, en funció del cost.
- **Cost BCWP:** cost pressupostat de la feina realitzada, en funció del cost.
- **Cost ACWP:** cost real de la feina realitzada, en funció del cost.
- **Cost SPI:** índex de compliment de la planificació, en funció del cost.
- **Cost CPI:** índex de compliment del cost, en funció del cost.

Els gràfics que creeu a la vostra plantilla hauran de tenir el mateix (o més) nombre de columnes que el nombre de valors que especifiqueu a la vostra variable.

Exemple:

Nom de la variable: chart1 Value: project; values=bcws cost,bcwp cost, acwp cost;

Tingueu en compte que no es poden barrejar valors basats en l'esforç i el cost. Si voleu mostrar ambdós, creeu dos gràfics.

#### 2.3.1.3.1 Gantt

No admès.

## Capítol 3

# Vistes i editors

### 3.1 Vista inicial

#### 3.1.1

La Vista inicial es mostra a l'inici i quan se selecciona **Fitxer** → **Nova**.

Hi ha tres seccions per a:

- Creació de projectes nous. Vegeu també [Crear un projecte](#) i [Gestionar els recursos](#)
- Obertura de projectes existents. Aquesta secció ofereix la possibilitat d'obrir un fitxer de projecte existent o un dels 10 projectes més recents que hàgiu obert.
- La secció Ajuda ofereix enllaços a pàgines d'introducció, documentació i fòrums de la comunitat.

### 3.2 Editor de tasques

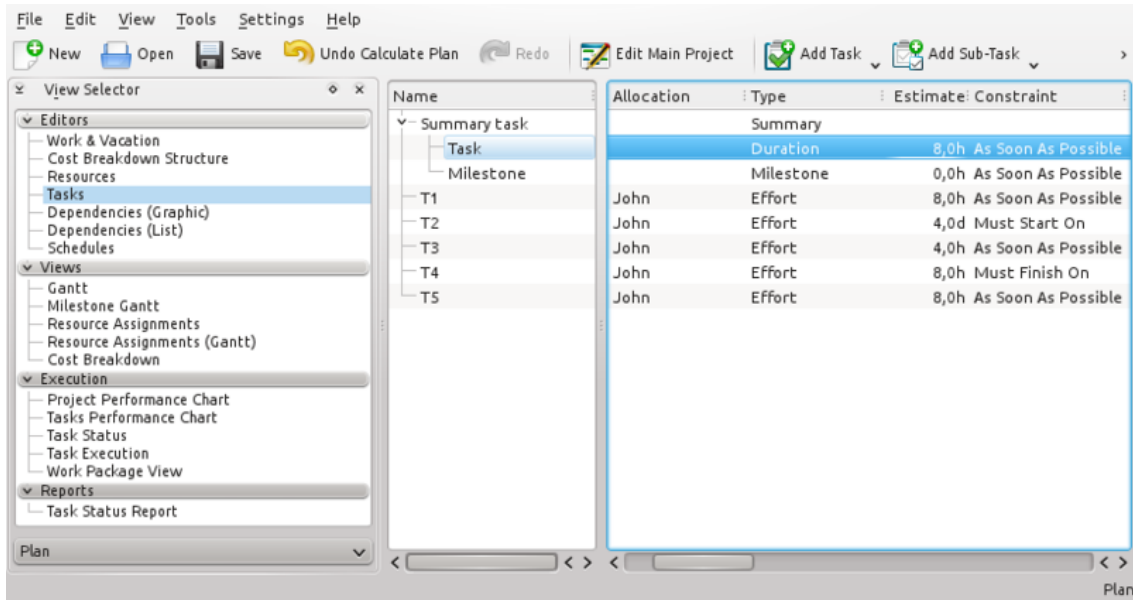
#### 3.2.1

##### 3.2.1.1 Descripció

L'Editor de tasques s'empra per a crear, editar i suprimir les tasques.

Les tasques es poden organitzar en una estructura en arbre jeràrquica a qualsevol profunditat.

## El manual del Plan



### 3.2.1.2 Barra d'eines

La barra d'eines proporciona els mitjans per a crear, suprimir i moure les tasques i fites:

Botó	Drecera	Descripció
Afegeix una tasca	<b>Ctrl-I</b>	Llista desplegable per a crear una tasca o fita. L'element nou es col·loca després de l'element seleccionat al mateix nivell que l'element seleccionat. Si no se selecciona cap element, l'element nou s'annexarà al nivell superior.
	<b>Ctrl-Alt-I</b>	
Afegeix una subtasca...	<b>Ctrl-Maj-I</b>	Llista desplegable per a crear una subtasca o fita. L'element nou s'annexarà com a element fill a l'element seleccionat.
	<b>Ctrl-Maj-Alt-I</b>	
Suprimeix la tasca	<b>Suprimeix</b>	Suprimeix les tasques seleccionades.
Sagna la tasca		Annexa la tasca seleccionada com a filla de la tasca anterior.
Dessagna la tasca		Mou la tasca seleccionada un nivell cap amunt, inserint-la després de la seva tasca pare actual.
Mou amunt		Mou la tasca seleccionada un lloc cap amunt.

## El manual del Plan

Mou avall		Mou la tasca seleccionada un lloc cap avall.
-----------	--	--

Recordeu que també podreu moure o copiar tasques emprant arrossegatges i deixar anar o còpia/enganxa.

### 3.2.1.3 Editar les dades

Les dades es poden editar a la línia com es descriu [aquí](#) o emprant el diàleg Configuració de la tasca.

De manera predeterminada es mostren les columnes següents:

Columna	Descripció
Nom	El nom de la tasca.
Estat	Estat de la tasca
Responsable	La persona responsable d'aquesta tasca.
Adjudicació	Llista d'assignacions dels recursos.
Tipus	El tipus de tasca del tipus estimat de la tasca. El tipus es pot establir a <i>Fita</i> , <i>Esforç</i> o <i>Durada</i> . <b>Nota:</b> Si el tipus és <i>Resum</i> o <i>Projecte</i> , el tipus no és editable.
Calendari	El calendari emprat quan el tipus estimat és la <i>Durada</i> .
Estimat	L'estimació més probable. L'estimació és la quantitat esperada d'esforç o temps necessari per a completar una tasca. Es pot expressar en diferents unitats: h (hores), d (dies), w (setmanes) i M (mesos).
Interval optimista	Estimació optimista expressada com un percentatge negatiu de l'estimació més probable. (P. ex., -20%). Això només es fa servir si s'utilitza una distribució PERT.
Interval pessimista	Estimació pessimista expressada com un percentatge positiu de l'estimació més probable. (P. ex., 50%). Això només es fa servir si s'utilitza una distribució PERT.
Risc	El risc controla la distribució PERT emprada quan es calcula l'estimació real per a aquesta tasca.
Restricció	El tipus de restricció del temps.
Començament de la restricció	Temps de començament de la restricció.
Finalització de la restricció	Temps de finalització de la restricció.
Compte operatiu	Compte per a costos operatius.
Compte inicial	Compte per a deutes a l'inici de la tasca.
Cost inicial	El deute a l'inici de la tasca.
Compte de tancament	Compte per al deute al tancament de la tasca.



Cost del tancament	El deute al tancament de la tasca.
Descripció	Notes de la tasca.

### 3.2.1.4 Acoblador Mòduls de tasques

Els Mòduls de tasques són grups de tasques que poden reutilitzar-se en tots els projectes.

Permet recórrer a experiències passades i estandarditzar operacions similars.

Per inserir un mòdul de tasques en el vostre projecte, arrossegueu-lo des de l'acoblador i deixeu-lo anar en el projecte.

Un mòdul de tasques és un fitxer pla normal, i està dissenyat utilitzant el Plan de la mateixa manera que es dissenya un projecte normal.

No obstant això, un mòdul de tasques generalment només inclou tasques, estimacions i dependències.

El nom del projecte es mostra a l'acoblador i la descripció s'utilitza com a consell d'eina.

Es pot obrir un mòdul per a la seva inspecció o edició fent doble clic sobre el mòdul.

Els mòduls es poden agrupar emmagatzemant-los en carpetes diferents. On la cerca es configura mitjançant el diàleg Configuració del projecte.

Els valors predeterminats per als projectes nous es poden definir utilitzant el diàleg de configuració del Plan.

### 3.2.1.5 Acoblador Recursos

L'acoblador Recursos ofereix una manera senzilla d'adjudicar els recursos a les tasques seleccionant els recursos que necessiteu i arrossegant-los a la columna **Adjudicació**.

També es pot deixar anar un recurs a la columna **Responsable**.

### 3.2.1.6 Acoblador Adjudicacions

L'acoblador Adjudicacions mostra l'adjudicació actual dels recursos per a la tasca seleccionada.

### 3.2.1.7 Configurar

Utilitzant el menú contextual, la vista es podrà configurar per mostrar/ocultar el Projecte, dividir / no dividir la vista en arbre o es podrà configurar utilitzant el diàleg de configuració.

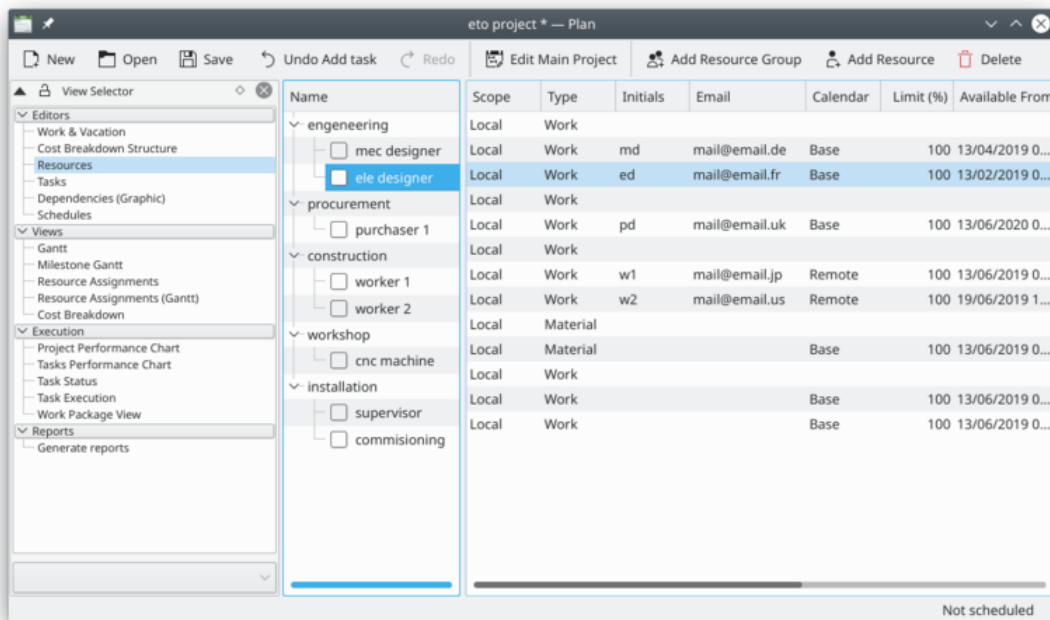
El diàleg de configuració permet personalitzar la quantitat d'informació que mostra la vista per a satisfer les vostres necessitats.

## 3.3 Editor de recursos

### 3.3.1

#### 3.3.1.1 Descripció

L'Editor de recursos s'utilitza per a crear, editar i suprimir recursos i grups de recursos. Els recursos hauran de pertànyer a un grup de recursos. De moment no es permeten subgrups.



Els recursos de treball hauran de referir-se a un *calendari* que defineixi les hores de treball per al recurs. Els calendaris es creen utilitzant l'[Editor del treball i vacances](#).

Els recursos materials estan sempre disponibles de manera predeterminada. Podreu utilitzar un calendari per a limitar la seva disponibilitat.

Els recursos poden ser *Compartits* o *Locals*. Un recurs local només s'utilitzarà en el projecte actual. Un recurs compartit es pot compartir entre múltiples projectes i s'emmagatzema en un fitxer separat, vegeu [Gestionar els recursos](#).

#### 3.3.1.2 Barra d'eines

La barra d'eines proporciona els mitjans per a crear i suprimir els recursos i grups de recursos:

Botó	Drecera	Descripció
Afegeix un grup de recursos...	<b>Ctrl-I</b>	Botó per a crear un grup de recursos. El grup nou s'afegirà al final dels grups.
Afegeix un recurs	<b>Ctrl-Maj-I</b>	Botó per a crear un recurs. El recurs nou s'afegirà com a fill al grup actualment seleccionat. Si se selecciona un recurs, el recurs nou s'annexarà al seu grup pare.

## El manual del Plan

Suprimeix	<b>Supr</b>	Suprimeix els recursos i/o grups de recursos seleccionats.
-----------	-------------	--

Els recursos es poden crear deixant anar dades des de qualsevol aplicació que admeti arrossegar informació de vCard, com el KAddressBook o l'Evolution.

Els recursos es poden copiar o moure a un grup de recursos diferent utilitzant arrossegament i deixar anar.

<b>NOTA</b> En moure un recurs, el recurs perdrà qualsevol adjudicació.
--

### 3.3.1.3 Editar les dades

Les dades es poden editar a la línia com es descriu [aquí](#).

Els recursos també es poden editar utilitzant el diàleg Configuració dels recursos.

De manera predeterminada es mostren les columnes següents:

<b>Columna</b>	<b>Descripció</b>
Nom	El nom del recurs o el grup de recursos.
Àmbit	Un recurs pot ser <i>Compartit</i> o <i>Local</i> . Un recurs compartit no es pot editar.
Tipus	El tipus de recurs o grup de recursos.
Inicials	Les inicials del recurs.
Correu electrònic	L'adreça de correu electrònic del recurs.
Calendari	El calendari defineix quan treballa el recurs.
Límit (%)	La càrrega màxima que es pot assignar.
Disponible des de	Defineix quan està disponible el recurs per al projecte.
Disponible fins	Defineix quan està disponible el recurs per al projecte.
Freqüència normal	El cost per hora, hores normals.
Compte	El compte on s'acumula el cost del recurs.

### 3.3.1.4 Configurar

---

Utilitzant el menú contextual, la vista es podrà configurar per a dividir/no dividir la vista en arbre o es podrà configurar utilitzant el diàleg de configuració. El diàleg de configuració permet personalitzar la quantitat d'informació que mostra la vista per a satisfer les vostres necessitats.

## 3.4 Editor del treball i vacances

### 3.4.1

#### 3.4.1.1 Descripció

L'editor del treball i vacances s'empra per a crear, editar i suprimir els calendaris.

Els calendaris defineixen les hores de treball per als recursos. Els calendaris també poden ser utilitzats per les tasques amb un tipus d'estimació *Durada*.

Els calendaris tenen una especificació de zona horària perquè pugueu definir les hores de treball en l'hora local dels recursos.

Un calendari consisteix en definicions per als dies de la setmana i dates. Si la data té una definició, s'utilitzarà aquesta definició. Si l'estat de la data està *Sense definir*, s'utilitzarà la definició per al dia de la setmana. Si també està *Sense definir*, es marcarà el calendari pare.

Un calendari es pot definir com a *Predeterminat* i després és utilitzat per tots els recursos de treball sense una referència de calendari.

Mon	Tue	Wed	Thu	Fri	Sat	Sun
8,0	8,0	8,0	8,0	8,0	NW	NW

La barra d'eines proporciona els mitjans per a crear i suprimir els calendaris:

Botó	Drecera	Descripció
Afegeix un calendari	<b>Ctrl-I</b>	Botó per a crear un calendari. El calendari nou s'annexarà al mateix nivell que el calendari seleccionat.
Afegeix un subcalendari	<b>Ctrl-Maj-I</b>	Botó per a crear un calendari fill. El calendari nou s'annexarà com a fill al calendari seleccionat.
Suprimeix el calendari seleccionat	<b>Suprimeix</b>	Suprimeix el calendari seleccionat.

### 3.4.1.2 Editar les dades

El nom del calendari i la zona horària es poden editar a la línia com es descriu [aquí](#).

L'estat dels dies i dies de la setmana s'edita seleccionant el dia o dies que voleu editar i obriu el menú contextual.

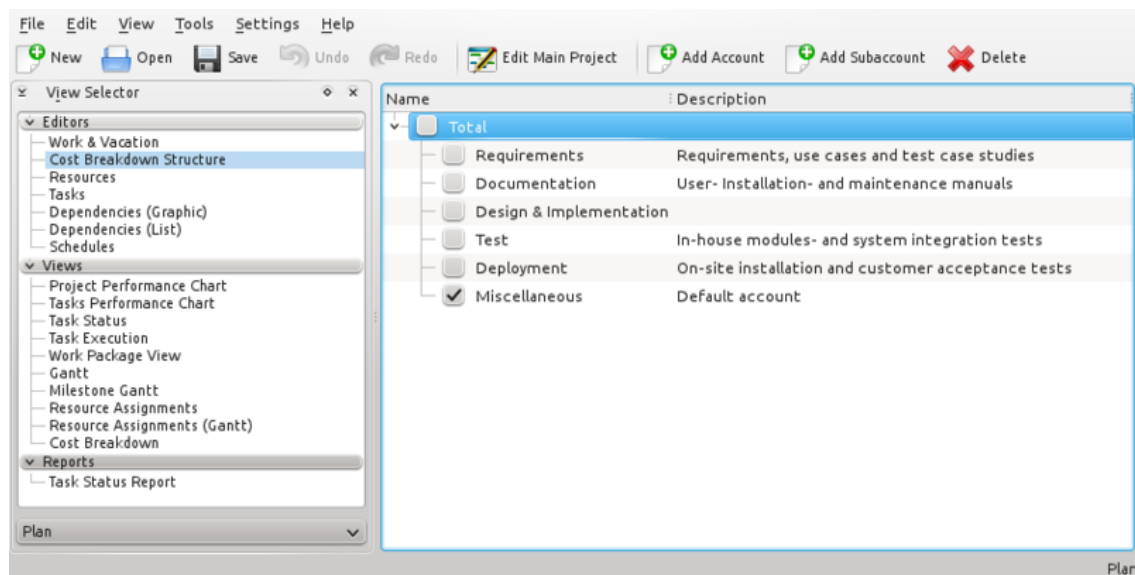
Seleccionant *Feina...* s'obrirà el diàleg Edita els intervals de feina.

## 3.5 Editor de l'Estructura de descomposició del cost

### 3.5.1

#### 3.5.1.1 Descripció

L'editor de l'estructura de descomposició del cost s'empra per a crear, editar i suprimir els comptes.



Els comptes es poden connectar mitjançant tasques i recursos per a acumular els costos d'aquestes tasques i recursos.

El compte predeterminat acumula els costos incorreguts per les tasques que no estan connectades amb un compte.

### 3.5.1.2 Barra d'eines

La barra d'eines proporciona els mitjans per a crear i suprimir els comptes:

Botó	Drecera	Descripció
Afegeix un compte	<b>Ctrl-I</b>	Botó per a crear un compte. El compte nou s'inserirà després del compte seleccionat. Si no se selecciona un compte, el compte nou s'annexarà al nivell superior.
Afegeix un subcompte	<b>Ctrl-Maj-I</b>	Botó per a crear un subcompte. El compte nou s'annexarà com a fill al compte seleccionat.
Suprimeix	<b>Supr</b>	Suprimeix el compte seleccionat.

### 3.5.1.3 Editar les dades

Les dades es poden editar a la línia com es descriu [aquí](#).

Hi ha disponibles les columnes següents:

Columna	Descripció
Nom	El nom del compte.
Descripció	La descripció del compte.

## 3.6 Editor de les dependències de la tasca (gràfic)

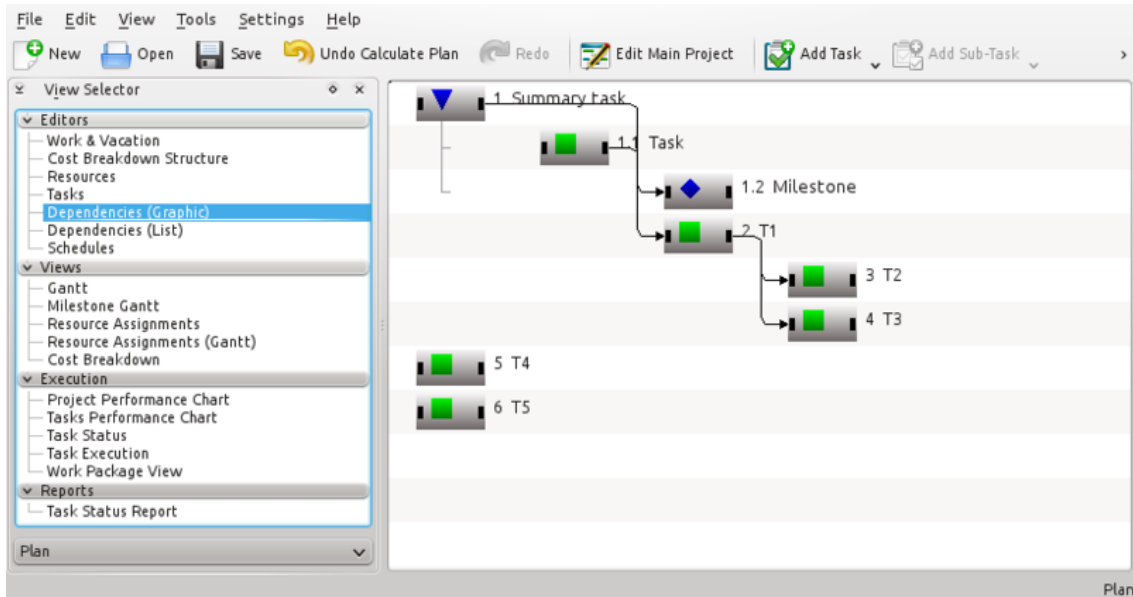
### 3.6.1

#### 3.6.1.1 Descripció

L'Editor de les dependències de la tasca s'utilitza per a crear, editar i suprimir les dependències de la tasca. Per a més comoditat, les tasques també es poden inserir, suprimir o editar.

Les tasques s'ordenen d'acord amb l'Estructura de descomposició dels treballs (WBS).

## El manual del Plan



Els símbols per a les tasques de resum, tasques i fites es mostren a continuació:

Com que la *Tasca* i la *Fita* són subelements de la *Tasca de resum*, estan amb sagnia. A més, tingueu en compte que el codi WBS es mostrarà juntament amb el nom.

En la següent figura, s'ha inserit una dependència *Final-Inici* per a fer que la *Fita* depengui de la *Tasca*.

Com es mostra a continuació, un element consta de tres àrees de selecció diferents:

Àrea de l'element	Seleccioneu l'element per editar-lo
Àrea d'inici	Es fa servir per a crear dependències <i>Final-Inici</i> i <i>Inici-Inici</i>
Àrea final	Es fa servir per a crear dependències <i>Final-Inici</i> i <i>Final-Final</i>

### 3.6.1.2 Editar les dependències

Les dependències es creen seleccionant primer una àrea d'inici o final de la tasca predecessora, després seleccionant l'àrea d'inici o final de la tasca successora.

Això es pot fer emprant el ratolí o el teclat.

De manera alternativa, podreu posar l'àrea de connexió del predecessor en l'àrea de connexió del successor.

Per editar o suprimir una dependència existent, podreu obrir una dependència seleccionant-la o obrint el seu menú contextual.

També podreu obrir el menú contextual sobre una àrea de connexió, el qual permetrà editar totes les dependències connectades amb aquesta àrea.

### 3.6.1.3 Barra d'eines

La barra d'eines proporciona els mitjans per a crear i suprimir les tasques:

<b>Botó</b>	<b>Drecera</b>	<b>Descripció</b>
Afegeix una tasca	<b>Ctrl-I</b>	Llista desplegable per a crear una tasca o fita. L'element nou es col·loca després de l'element seleccionat al mateix nivell que l'element seleccionat. Si no se selecciona cap element, l'element nou s'annexarà al nivell superior.
<b>Ctrl-Alt-I</b>		
Afegeix una subtasca...	<b>Ctrl-Maj-I</b>	Llista desplegable per a crear una subtasca o fita. L'element nou s'annexarà com a element fill a l'element seleccionat.
<b>Ctrl-Maj-Alt-I</b>		
Suprimeix la tasca	<b>Suprimeix</b>	Suprimeix les tasques seleccionades.

## 3.7 Editor de les dependències de la tasca (llista)

### 3.7.1

**NOTA**

De manera predeterminada aquesta vista no es mostra. Per a projectes grans, pot afectar severament el compliment

Es pot activar amb el menú contextual del [Selector de vistes](#).

## 3.8 Editor de les planificacions

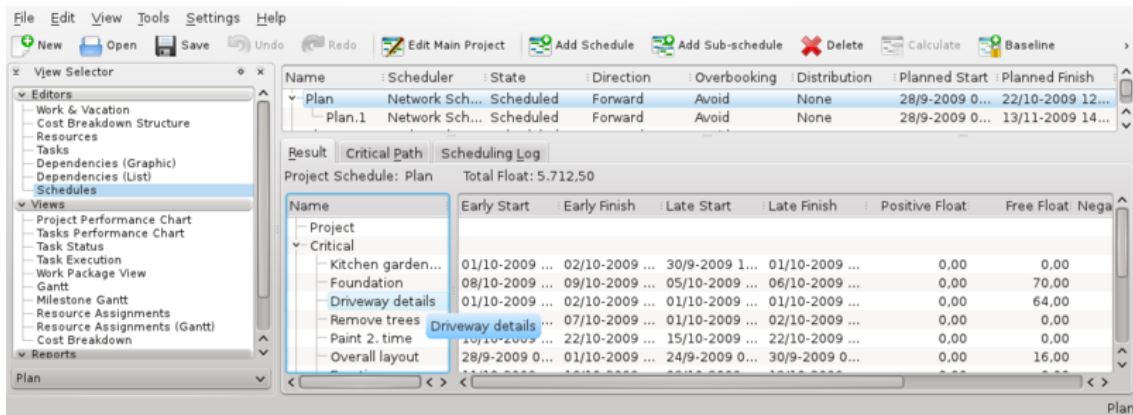
### 3.8.1

#### 3.8.1.1 Descripció

L'Editor de planificacions s'utilitza per a crear, editar, calcular i suprimir les planificacions.

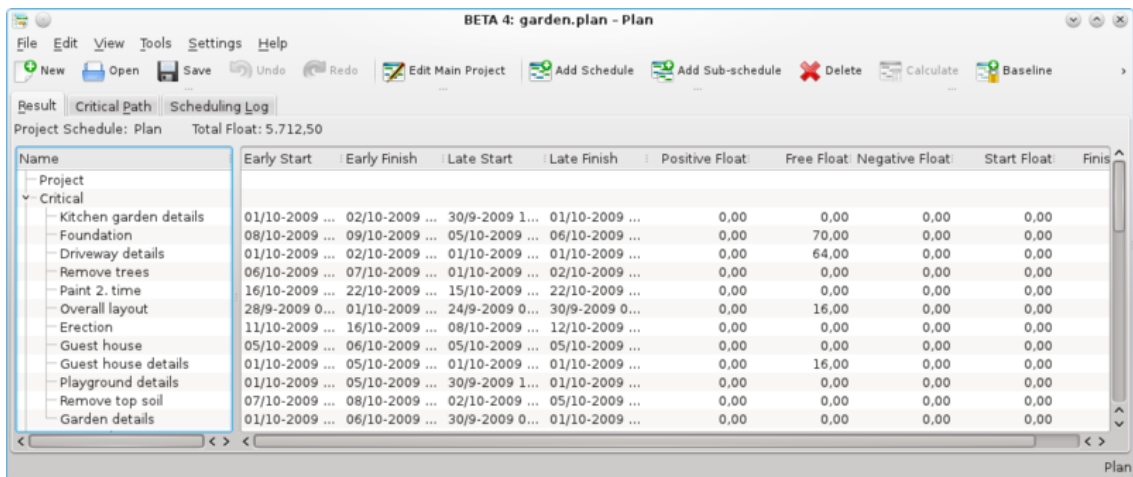


## El manual del Plan

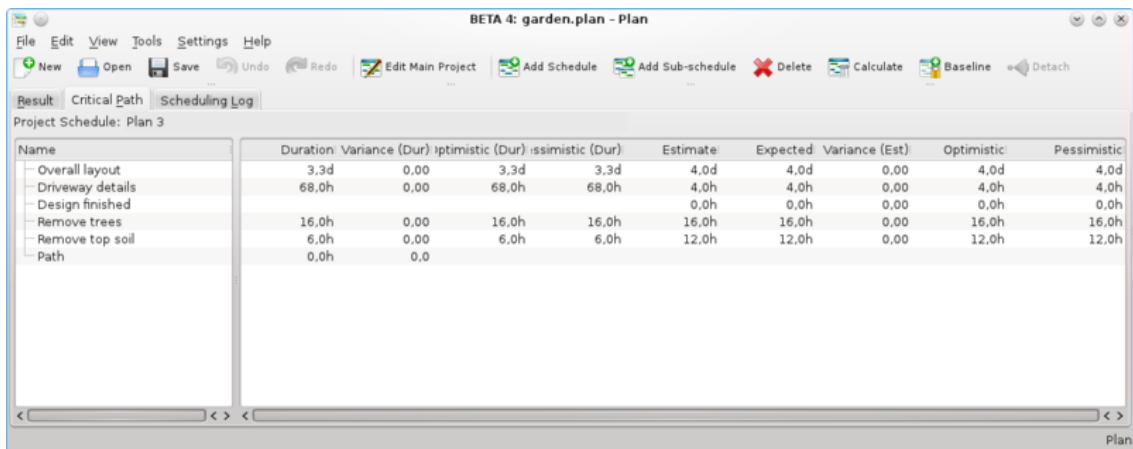


L'Editor de planificacions té tres subvistes que mostren el resultat de la planificació.

La subvista Resultat mostra els valors necessaris per a l'anàlisi PERT incloent començament i final més primerenc, així com el començament i final més tardà juntament amb diferents tipus de marge.

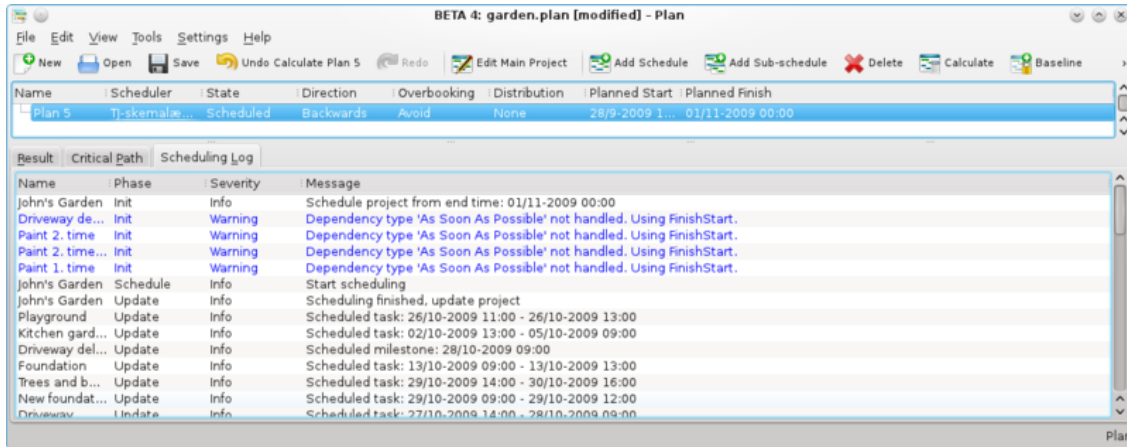


La subvista Camí crític mostra les tasques que pertanyen al camí crític.









La subvista Registre de la planificació mostra una llista de missatges produïts durant la planificació.

## El manual del Plan



### 3.8.1.2 Barra d'eines

La barra d'eines proporciona els mitjans per a crear, suprimir i calcular les planificacions:

Botó	Drecera	Descripció
 Afegeix una planificació	<b>Ctrl-I</b>	Botó per a crear un grup de recursos. El grup nou s'afegirà al final dels grups.
 Afegeix una subplanificació	<b>Ctrl-Maj-I</b>	Botó per a crear una subplanificació. La planificació nova s'annexarà com un fill a la planificació actualment seleccionada.
 Suprimeix	<b>Supr</b>	Suprimeix la planificació seleccionada.
 Calcula		Calcula la planificació seleccionada.
 Línia base		Línies base de la planificació seleccionada. Impedeix que la planificació es torni a calcular o suprimir.
 Separa		Fa que la subplanificació seleccionada sigui una planificació superior

### 3.8.1.3 Editar les dades

Les dades es poden editar a la línia com es descriu [aquí](#).

De manera predeterminada es mostren les columnes següents:

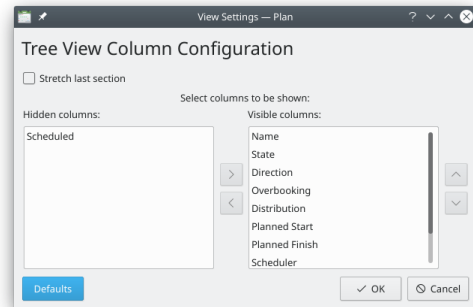
## El manual del Plan

Columna	Descripció
Nom	El nom de la planificació.
Estat	L'estat de les planificacions. Mostra una barra de progrés durant la planificació.
Direcció	La direcció de la planificació. Si la direcció és Endavant, el projecte es planificarà començant al temps de començament més primerenc especificat al diàleg del projecte principal. Si la direcció és Enrere, el projecte es planificarà començant al temps de finalització més tardana especificat al diàleg del projecte principal.
Sobreutilització	Controla la sobreutilització dels recursos en la planificació. Si es permet la sobreutilització, un recurs es podrà reservar (en dies laborables) per a treballar més del que hi ha disponible. Això pot passar si el recurs està adjudicat a múltiples tasques o està reservat en altres projectes. Si s'ha d'evitar la sobreutilització, els recursos no es podran reservar més del que hi ha disponible. En cas de conflicte en el recurs, les tasques es retardaran fins que aquest estigui disponible.
Distribució	La distribució a utilitzar durant la planificació. Si la distribució és «Cap», s'emprarà l'estimació de la tasca com durant la planificació. Si la distribució és «PERT», l'estimació emprada es calcularà basant-se en les estimacions introduïdes optimistes (O), pessimistes (P) i més probable (M). La fórmula utilitzada per a això és: $E = (O + 4 * M + P) / 6$ .
Començament planificat	El temps de començament planificat.
Finalització planificada	El temps de finalització planificat.
Planificador	El planificador emprat per a calcular la planificació del projecte. El planificador integrat de manera predeterminada és el Planificador de xarxa.

### 3.8.1.4 Configurar

## El manual del Plan

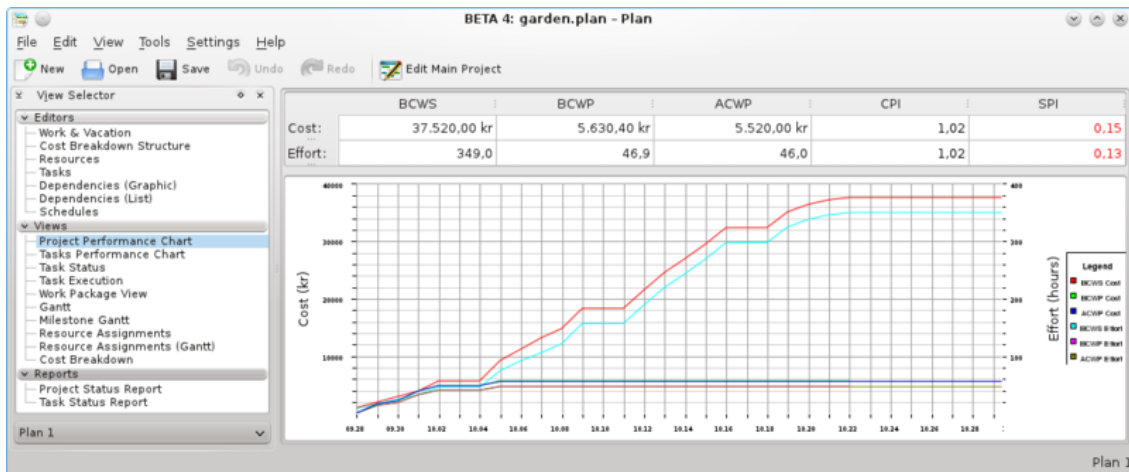
Utilitzant el menú contextual, la vista es podrà configurar per a dividir/no dividir la vista en arbre o es podrà configurar utilitzant el diàleg de configuració. El diàleg de configuració permet personalitzar la quantitat d'informació que mostra la vista per a satisfer les vostres necessitats.



## 3.9 Vista Realització del projecte

### 3.9.1 Descripció

La vista Compliment del projecte és un gràfic per a la gestió del projecte on es pot entendre la situació real del projecte d'acord amb el Mètode del valor guanyat.



On:

- BCWS vol dir el cost pressupostat de la feina planificada,
- BCWP vol dir el cost pressupostat de la feina realitzada,
- ACWP vol dir el cost real de la feina realitzada.

Tots aquests són considerats com a esforç en hores i costos.

PI són els índexs de compliment, on:

- CPI és l'índex de compliment del cost,
- SPI és l'índex de compliment de la planificació.

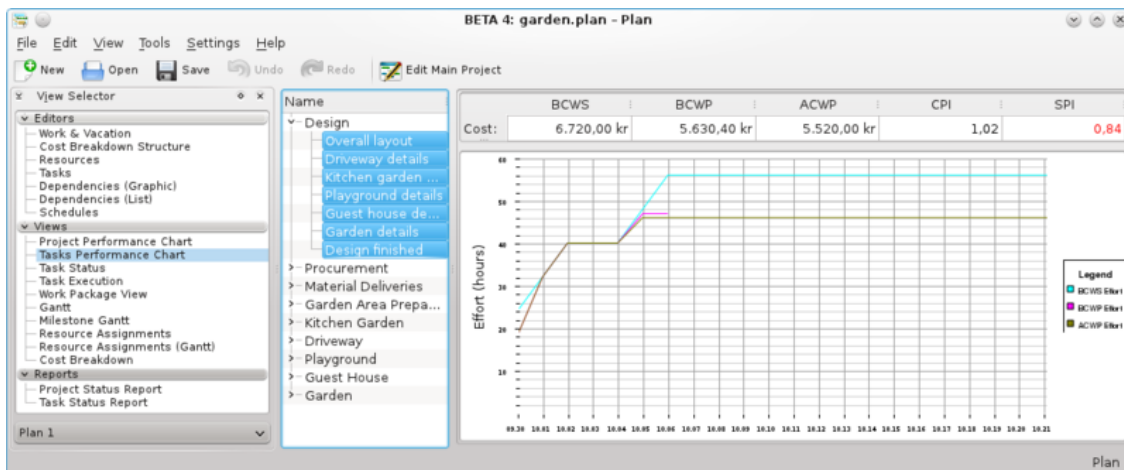
## 3.10 Vista Realització de la tasca

### 3.10.1

En el gràfic de compliment de la tasca, podem analitzar en profunditat cada subtasca o tasca amb els mateixos índexs que per a la vista Realització del projecte.

Això és realment útil en un projecte llarg i complicat.

A la finestra esquerra, podreu triar cada subtasca individual i una tasca completa, després a la finestra dreta apareixerà en el gràfic corresponent.



On:

- BCWS vol dir el cost pressupostat de la feina planificada,
- BCWP vol dir el cost pressupostat de la feina realitzada,
- ACWP vol dir el cost real de la feina realitzada.

Tots aquests són considerats com a esforç en hores i costos.

PI són els índexs de compliment, on:

- CPI és l'índex de compliment del cost,
- SPI és l'índex de compliment de la planificació.

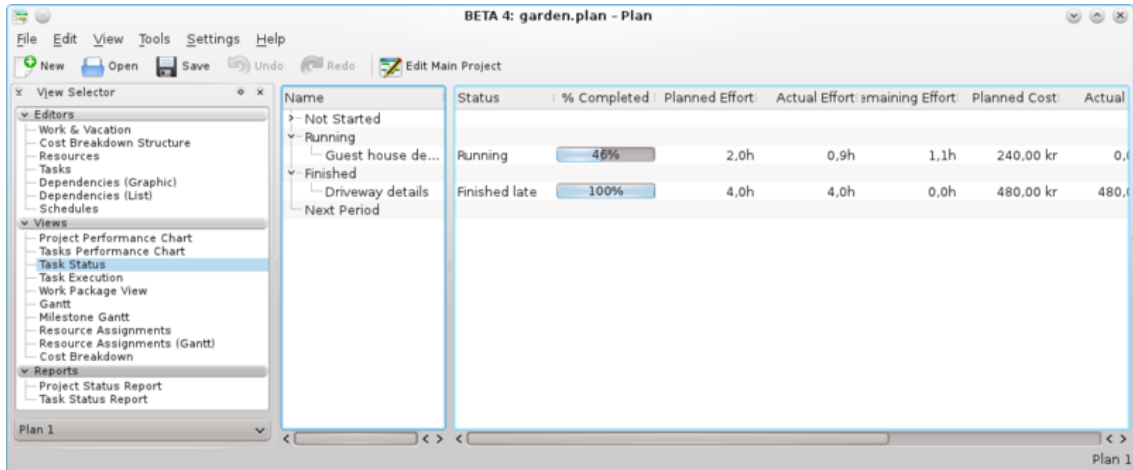
## 3.11 Vista Estat de la tasca

### 3.11.1

#### 3.11.1.1 Descripció

La vista Estat de la tasca s'utilitza per a inspeccionar la informació sobre el progrés de la tasca durant un període, establert a la configuració.

## El manual del Plan



Les tasques es divideixen en grups que dependran de l'estat de la tasca:

No s'ha començat	Les tasques que ja s'haurien d'haver iniciat.
En execució	Les tasques que s'han iniciat, però que encara no s'han acabat.
Finalitzada	Les tasques que s'han acabat durant aquest període
Següent període	Les tasques que estan planificades per a començar durant el pròxim període.

### 3.11.1.2 Editar les dades

La informació sobre el progrés es pot editar a la línia com es descriu [aquí](#) o emprant el diàleg de progrés de la tasca.

De manera predeterminada es mostren les columnes següents:

Columna	Descripció
Nom	El nom de la tasca.
Estat	Estat de la tasca
% de compleció	Compleció de la tasca
Esforç planificat	La quantitat de treball planejat per a ser utilitzat al final del període actual.
Esforç real	La quantitat de treball invertit.
Esforç restant	L'esforç restant necessari per a completar la tasca.
Cost planificat	El cost planificat al final del període actual.

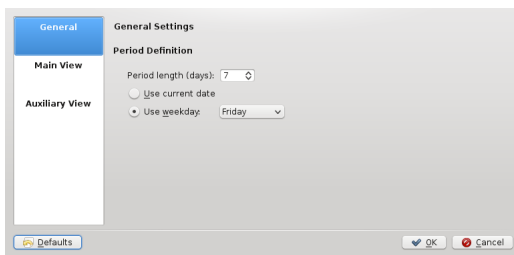
## El manual del Plan

Cost real	El cost real incorregut.
Començament real	El temps de començament real de la tasca.
Finalització real	El temps real de finalització de la tasca.

### 3.11.1.3 Configurar

Utilitzant el menú contextual, la vista es podrà configurar per a dividir/no dividir la vista en arbre o es podrà configurar utilitzant el diàleg de configuració.

El diàleg de configuració permet personalitzar la quantitat d'informació que mostra la vista per a satisfer les vostres necessitats.

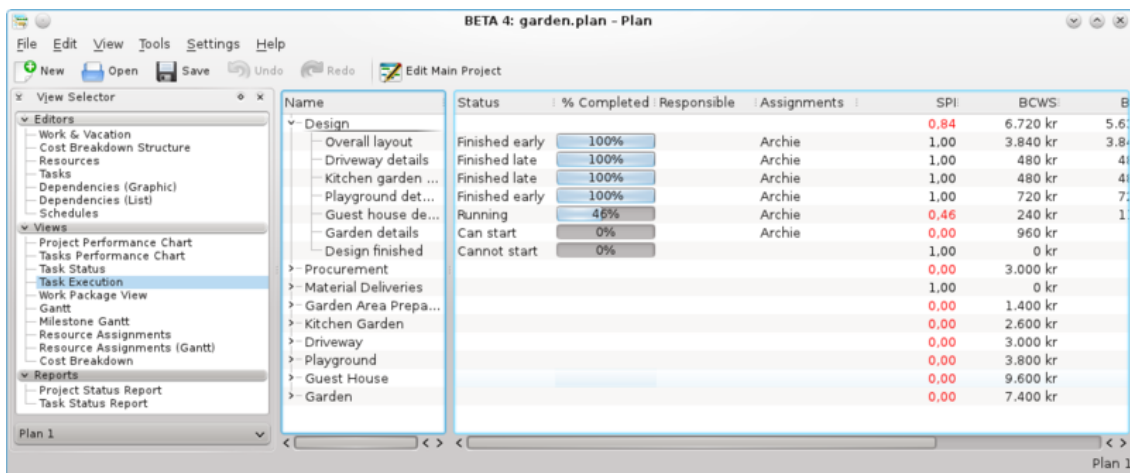


## 3.12 Vista Execució de la tasca

### 3.12.1

#### 3.12.1.1 Descripció

La vista Execució de la tasca s'utilitza per a inspeccionar la informació sobre el compliment de la tasca.



Name	Status	% Completed	Responsible	Assignments	SPI	BCWS	B
Design							
Overall layout	Finished early	100%	Archie		0,84	6.720 kr	5,6
Driveway details	Finished late	100%	Archie		1,00	3.840 kr	3,8
Kitchen garden ...	Finished late	100%	Archie		1,00	480 kr	4,1
Playground det...	Finished early	100%	Archie		1,00	720 kr	7,1
Guest house de...	Running	46%	Archie		0,46	240 kr	1,1
Garden details	Can start	0%	Archie		0,00	960 kr	
Design finished	Cannot start	0%			1,00	0 kr	
Procurement					0,00	3.000 kr	
Material Deliveries					1,00	0 kr	
Garden Area Prepa...					0,00	1.400 kr	
Kitchen Garden					0,00	2.600 kr	
Driveway					0,00	3.000 kr	
Playground					0,00	3.800 kr	
Guest House					0,00	9.600 kr	
Garden					0,00	7.400 kr	

#### 3.12.1.2 Dades

## El manual del Plan

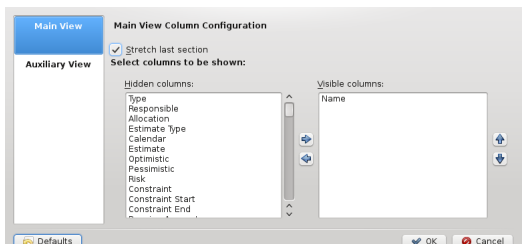
<p>La informació sobre el progrés es pot editar a la línia com es descriu <a href="#">aquí</a> o emprant el diàleg de progrés de la tasca.</p>	
--	--

De manera predeterminada es mostren les columnes següents:

Columna	Descripció
Nom	El nom de la tasca.
Estat	Estat de la tasca
% completada	Compleció de la tasca
Responsable	La persona responsable d'aquesta tasca.
Assignació	Els recursos assignats a aquesta tasca.
SPI	Índex de compliment de la planificació (BCWP/BCWS)
BCWS	Cost pressupostat de la feina planificada.
BCWP	Cost pressupostat de la feina realitzada.
ACWP	Cost real de la feina realitzada.
Descripció	Descripció de la tasca

### 3.12.1.3 Configurar

Utilitzant el menú contextual, la vista es podrà configurar per mostrar/ocultar el Projecte, dividir / no dividir la vista en arbre o es podrà configurar utilitzant el diàleg de configuració.

<p>El diàleg de configuració permet personalitzar la quantitat d'informació que mostra la vista per a satisfer les vostres necessitats.</p>	
---	--

## 3.13 Vista de Gantt de la tasca

### 3.13.1

#### 3.13.1.1 Descripció

La vista de Gantt s'utilitza per a mostrar les tasques en una línia de temps.



### 3.13.1.2 Editar les dades

La descripció i el progrés de la tasca es poden editar utilitzant el menú contextual.

De manera predeterminada es mostren les columnes següents:

<b>Columna</b>	<b>Descripció</b>
Nom	El nom de la tasca.
Temps de començament	El temps de començament planificat.
Temps de finalització	El temps de finalització planificat.
% completada	Compleció

### 3.13.1.3 Configurar

Utilitzant el menú contextual, la vista es podrà configurar utilitzant el diàleg de configuració. El diàleg de configuració permet personalitzar la quantitat d'informació que mostra la vista per a satisfer les vostres necessitats.	Diàleg de configuració <i>Diàleg de configuració</i>
---	---

## 3.14 Vista de Gantt de la fita

### 3.14.1

#### 3.14.1.1 Descripció

La vista de Gantt de les fites s'utilitza per a mostrar les fites en una línia de temps.

#### 3.14.1.2 Editar les dades

La descripció i el progrés de la fita es poden editar utilitzant el menú contextual.

De manera predeterminada es mostren les columnes següents:

<b>Columna</b>	<b>Descripció</b>
Codi WBS	El codi d'estructura de descomposició dels treballs
Nom	El nom de la fita.
Temps de començament	El temps de començament planificat.

### 3.14.1.3 Configurar

<p>Utilitzant el menú contextual, la vista es podrà configurar utilitzant el diàleg de configuració. El diàleg de configuració permet personalitzar la quantitat d'informació que mostra la vista per a satisfer les vostres necessitats.</p>	<p>Diàleg de configuració <i>Diàleg de configuració</i></p>
---	---

## 3.15 Vista de Gantt de l'assignació de recursos

### 3.15.1

#### 3.15.1.1 Descripció

La Vista de l'assignació de recursos mostra les assignacions dels recursos de tasques planificades en una taula.

<p><b>NOTA</b> Aquesta vista pot afectar greument el compliment en projectes grans.</p>
---

#### 3.15.1.2 Dades

De manera predeterminada es mostren les columnes següents:

Columna	Descripció
Nom	El nom de l'objecte (grup de recursos, recurs, tasca)
Total	L'assignació total per a un recurs
Dates	Les assignacions totals per a un recurs per dia i les assignacions per al recurs per tasca.

#### 3.15.1.3 Editar les dades

La descripció i el progrés de la tasca es poden editar utilitzant el menú contextual.

#### 3.15.1.4 Configurar

<p>Utilitzant el menú contextual, la vista es podrà configurar utilitzant el diàleg de configuració. El diàleg de configuració permet incloure o excloure les assignacions.</p>	<p>Diàleg de configuració <i>Diàleg de configuració</i></p>
---	---

## 3.16 Vista de l'assignació de recursos

### 3.16.1

#### 3.16.1.1 Descripció

La Vista de Gantt de l'assignació de recursos mostra les assignacions dels recursos de tasques planificades en un gràfic de Gantt.

#### 3.16.1.2 Dades

De manera predeterminada es mostren les columnes següents:

Columna	Descripció
Nom	El nom de l'objecte (grup de recursos, recurs, tasca)
Tipus	Tipus d'objecte
Temps de començament	L'inici de l'assignació
Temps de finalització	El final de l'assignació

#### 3.16.1.3 Editar les dades

La descripció i el progrés de la tasca es poden editar utilitzant el menú contextual.

#### 3.16.1.4 Configurar

Utilitzant el menú contextual, la vista es podrà configurar utilitzant el diàleg de configuració. El diàleg de configuració permet seleccionar quines columnes mostrar.	Diàleg de configuració <i>Diàleg de configuració</i>
--	---

## Capítol 4

# Informes

### 4.1 Vista del generador d'informes

#### 4.1.1

##### 4.1.1.1 Descripció

La vista del generador d'informes s'utilitza per afegir i generar informes en el format de text de document obert (ODT).

Els informes poden basar-se en les plantilles d'informe proporcionades, o podeu [escriure les vostres pròpies plantilles](#).

Columna	Descripció
Nom	Un nom de la vostra elecció
Plantilla d'informe	Camí al fitxer de plantilla de l'informe. Podreu seleccionar una de les plantilles estàndard subministrades o podeu introduir el nom del fitxer d'una plantilla que proporcioneu.
Fitxer d'informe	El nom del fitxer que s'ha generat.
Afegeix	Informació que es pot afegir al nom del fitxer d'informe per a distingir-lo de les versions generades prèviament. Això pot ser: <ul style="list-style-type: none"><li>• <i>Res</i>; emprerà el nom del fitxer tal com està</li><li>• <i>Número</i>; afegeix un número de seqüència al nom del fitxer</li><li>• <i>Data</i>; afegeix la data actual al nom del fitxer</li></ul>

#### 4.1.1.2 Barra d'eines

La barra d'eines proporciona els mitjans per afegir, eliminar i generar informes.

<b>Botó</b>	<b>Drecera</b>	<b>Descripció</b>
Afegeix un informe	<b>Ctrl-I</b>	Afegeix un informe nou
Elimina un informe	<b>Ctrl-D</b>	Elimina l'informe seleccionat
Genera un informe	<b>Ctrl-G</b>	Genera l'informe seleccionat

## Capítol 5

# Crèdits i llicència

Copyright de la documentació veure la [pàgina històrica de «Plan»](#)

Traductor de la documentació: Antoni Bella [antonibella5@yahoo.com](mailto:antonibella5@yahoo.com)

Aquesta documentació està llicenciada d'acord amb les clàusules de la [Llicència de Documentació Lliure de GNU](#).